



AKADEMIA OBRONY NARODOWEJ

WYDZIAŁ WOJSK LĄDOWYCH
KATEDRA ROZPOZNANIA WOJSKOWEGO I ARMII OBCYCH

AON wewn. 5053/98

~~_____~~
Egz. N^o 00

ĆWICZEBNE STRUKTURY ORGANIZACYJNE SIŁ I ŚRODKÓW ROZPOZNANIA, WALKI RADIOELEKTRONICZNEJ I DZIAŁAŃ PSYCHOLOGICZNYCH



51162

WARSZAWA

1998

AKADEMIA OBRONY NARODOWEJ
WYDZIAŁ WOJSK LĄDOWYCH
KATEDRA ROZPOZNANIA WOJSKOWEGO I ARMII OBCYCH

AON wewn. 5053/98

~~Dotyczy służbowego~~

100

Egz. nr

**ĆWICZEBNE STRUKTURY ORGANIZACYJNE
SIŁ I ŚRODKÓW ROZPOZNANIA, WALKI RADIOELEKTRONICZNEJ
I DZIAŁAŃ PSYCHOLOGICZNYCH**



WARSZAWA

1998 rok

Ćwiczebne struktury organizacyjne sił i środków rozpoznania, walki radioelektronicznej i działań psychologicznych opracował zespół oficerów Katedry Rozpoznania Wojskowego i Armii Obcych w składzie:

Kierownik zespołu - płk dr Marian ŁOKOCIEJEWSKI

Członkowie zespołu - płk dr Józef KISIEL

- płk dr Bogdan BEZOŃ

- płk dr Andrzej PODKOWSKI

- płk dr Stanisław KULCZYŃSKI

- ppłk dr Ryszard SZPYRA

- ppłk dr Ryszard SZMYD

- ppłk dr Andrzej NOWAK

- kpt. dypl. Marek WRZOSEK

SPIS TREŚCI

WSTĘP	5
1. STRUKTURA ORGANIZACYJNA ORGANÓW ROZPOZNAWCZYCH BATALIONU	6
1.1. SEKCJA ROZPOZNANIA (S - 2).....	7
1.2. PLUTON ROZPOZNAWCZY	8
1.3. MOŻLIWOŚCI WYDZIELANIA ELEMENTÓW ROZPOZNAWCZYCH W BATALIONIE I ZASADY ICH UŻYCIA	9
2. STRUKTURA ORGANIZACYJNA ORGANÓW ROZPOZNANIA BRYGADY (G - 2)	11
2.1. SEKCJA ROZPOZNANIA	11
2.2. KOMPANIA ROZPOZNAWCZA.....	14
2.3. MOŻLIWOŚCI WYDZIELANIA ELEMENTÓW ROZPOZNAWCZYCH W BRYGADZIE I ZASADY ICH UŻYCIA	16
3. STRUKTURA ORGANIZACYJNA ORGANÓW ROZPOZNANIA I WRE DYWIZJI	17
3.1. WYDZIAŁ ROZPOZNANIA I WALKI RADIOELEKTRONICZNEJ (G - 2)	17
3.2. BATALION ROZPOZNAWCZY.....	23
3.2.1. <i>Przeznaczenie br</i>	23
3.2.2. <i>Struktura organizacyjna br</i>	23
3.2.3. <i>Wyposażenie</i>	25
3.2.4. <i>Możliwości wydzielania elementów rozpoznawczych w dywizji i zasady ich użycia</i>	26
3.3. KOMPANIA RADIOELEKTRONICZNA DYWIZJI.....	27
3.3.1. <i>Przeznaczenie krel</i>	27
3.3.2. <i>Struktura organizacyjna kompanii radioelektronicznej</i>	27
3.3.3. <i>Możliwości bojowe krel</i>	28
4. STRUKTURA ORGANIZACYJNA ORGANÓW ROZPOZNANIA, WRE I DZIAŁAŃ PSYCHOLOGICZNYCH KORPUSU	30
4.1. ODDZIAŁ ROZPOZNANIA I WALKI RADIOELEKTRONICZNEJ (G - 2)	31
4.2. PUŁK RADIOELEKTRONICZNY	39
4.2.1. <i>Przeznaczenie</i>	39
4.2.2. <i>Struktura organizacyjna pułku</i>	39
4.2.3. <i>Możliwości pułku w zakresie rozpoznania i obezwładniania radioelektronicznego</i>	42
4.2.4. <i>Możliwości w zakresie organizacji elementów RE i zasady ich użycia</i>	43
4.3. PUŁK ROZPOZNAWCZY.....	47
4.3.1. <i>Struktura organizacyjna</i>	47
4.3.2. <i>Wyposażenie i możliwości bojowe</i>	48
4.4. BATALION SPECJALNY	54
4.4.1. <i>Przeznaczenie</i>	54
4.4.2. <i>Struktura organizacyjna</i>	55
4.4.3. <i>Wyposażenie batalionu specjalnego</i>	58

4.4.4. <i>Możliwości rozpoznawcze i bojowe batalionu specjalnego</i>	60
4.5. GRUPA DZIAŁAŃ PSYCHOLOGICZNYCH	61
4.5.1. <i>Przeznaczenie i zadania</i>	61
4.5.2. <i>Struktura organizacyjna</i>	61
4.5.3. <i>Wyposażenie techniczne i możliwości sprzętu:</i>	62
4.5.4. <i>Możliwości w zakresie organizacji elementów działań psychologicznych korpusu i zasady ich użycia</i>	62
4.6. LOTNICTWO ROZPOZNAWCZE KORPUSU.....	64
ZAŁĄCZNIKI	65
SKŁAD ORGANIZACYJNY WYBRANYCH ELEMENTÓW ROZPOZNAWCZYCH I DZIAŁAŃ SPECJALNYCH	65
SKŁAD ORGANIZACYJNY WYBRANYCH ELEMENTÓW WRE.....	67
WYBRANE ELEMENTY DZIAŁAŃ PSYCHOLOGICZNYCH.....	69
CHARAKTERYSTYKA PODSTAWOWEGO SPRZĘTU ROZPOZNANIA	72
CHARAKTERYSTYKA PODSTAWOWEGO SPRZĘTU ROZPOZNANIA RADIOELEKTRONICZNEGO	74
CHARAKTERYSTYKA WYBRANYCH ŚRODKÓW ZAKŁÓCEŃ RADIOELEKTRONICZNYCH.....	76
SPRZĘT GRUPY DZIAŁAŃ PSYCHOLOGICZNYCH.....	79
SPRZĘT DZIAŁAŃ SPECJALNYCH.....	81

WSTĘP

Niniejsze wydawnictwo przeznaczone jest do wykorzystywania w procesie dydaktycznym Akademii Obrony Narodowej. W swojej treści zawiera zbiór ćwiczebnych struktur organizacyjnych rozpoznania wojskowego, walki radioelektronicznej i działań psychologicznych Sił Zbrojnych Rzeczypospolitej Polskiej, szczebla taktycznego i operacyjnego. Wprowadzone w nim odstępstwa od stanu faktycznego, według przeprowadzonych analiz winny wpływać dodatnio na proces właściwego kształcenia wysoko kwalifikowanej kadry oficerskiej. Przyjęte struktury organizacyjne pozwalają na rozpatrywanie w procesie dydaktycznym, szczególnie w ćwiczeniach, szerokiego spektrum zagadnień z zakresu informacyjnego przygotowania pola walki. Opracowaniu tego materiału towarzyszyła idea przygotowania takiego opracowania, które przez możliwie najdłuższy okres czasu zachowa aktualność dydaktyczną, a tym samym nie będzie wymagał dokonywania ciągłych zmian w materiałach i pomocach zabezpieczających proces kształcenia oficerów.

Przy opracowaniu tego materiału wzorowano się na podobnych strukturach występujących w niektórych państwach NATO, uwzględniono dotychczasowe doświadczenia pracowników Katedry RWiAO oraz program kształcenia oficerów na studiach dyplomowych i kursach podyplomowych. Ćwiczebne struktury pozwolą więc na kształcenie oficerów według procedur NATO-wskich z uwzględnieniem analogicznych komórek sztabowych i systemów rozpoznawczych oraz walki radioelektronicznej.

Opracowanie zawiera ćwiczebne struktury organizacyjne oraz zakres obowiązków sztabowych komórek G - 2 (S - 2) batalionu, brygady, dywizji i korpusu, a także ćwiczebną organizację, zasadnicze wyposażenie i uzbrojenie wraz z niezbędnym opisem przeznaczenia i możliwości bojowych wojsk rozpoznawczych, WRe i działań psychologicznych występujących na wymienionych szczeblach dowodzenia.



1. STRUKTURA ORGANIZACYJNA ORGANÓW ROZPOZNAWCZYCH BATALIONU

Batalion zmechanizowany (czołgów) jest najniższym szczeblem organizacyjnym, posiadającym etatowy potencjał rozpoznawczy mogący realizować podstawowe zadania walki informacyjnej.

W skład potencjału rozpoznawczego batalionu wchodzi sekcja rozpoznania (S - 2) oraz podległy jej funkcjonalnie pluton rozpoznawczy.

1.1. Sekcja rozpoznania (S - 2)

Na szczeblu batalionu za działalność rozpoznawczą odpowiada **Sekcja S - 2**, która liczy czterech ludzi, tj.: kierownik sekcji, oficer sekcji (asystent), oficer ds. wsparcia bojowego oraz radiooperator - kierowca. Patrz schemat nr 1.

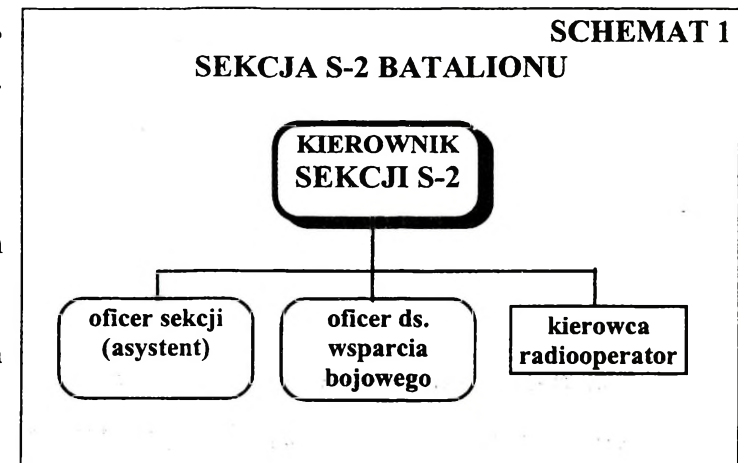
Sekcja S - 2 wchodzi w skład Grupy Dowodzenia i odpowiada za:

- przygotowanie i realizację przedsięwzięć rozpoznawczych, wywiadowczych i kontrwywiadowczych w batalionie;
- szkolenie dowództwa i sztabu batalionu z zakresu rozpoznania, armii obcych oraz pracy informacyjnej;
- właściwe wykorzystanie plutonu rozpoznawczego.

W czasie realizacji zadań sekcja S - 2 współpracuje ściśle z sekcją S - 3 oraz Grupą Wsparcia Działań.

Kierownik sekcji S - 2 podlega bezpośrednio szefowi sztabu batalionu. Do jego podstawowych obowiązków należy:

- - przygotowanie systemu rozpoznania batalionu i kierowanie nim w toku walki;
- - zbieranie i analiza danych rozpoznawczych z rejonu (pasa) działań bojowych batalionu oraz jego skrzydeł i informowanie dowódcy o szczegółach, na które należy zwrócić uwagę;
- - zestawianie meldunków elementów rozpoznawczych w meldunek zbiorczy i przesyłanie go zgodnie z procedurami operacyjnymi;
- - zapewnienie bezpieczeństwa systemowi rozpoznania i systemowi informacyjnemu (działania kontrwywiadowcze);



- - badanie zdobytych dokumentów bojowych oraz innych materiałów (np. listy);
- - aktualizowanie mapy sytuacyjnej batalionu;
- - prowadzenie dokumentacji sprawozdawczej sekcji (dziennik działań rozpoznawczych).

Kierownik sekcji S - 2 powinien być przygotowany do zastąpienia szefa sztabu lub szefa S - 3, z tego względu powinien znać zasady dowodzenia batalionem.

Sekcja S - 2 podlega bezpośrednio kierownikowi sekcji i ponosi odpowiedzialność za:

- - uaktualnianie położenia przeciwnika i własnych pododdziałów;
- - zbieranie i opracowanie danych od bojowych patroli rozpoznawczych oraz elementów rozpoznawczych rodzajów wojsk;
- - przekazywanie niezbędnych danych o obiektach przeznaczonych do rażenia dla wykonawców zadań ogniowych;
- - sporządzenie oceny zagrożenia, wskazywanie wysoko opłacalnych celów dla potrzeb artylerii wsparcia bezpośredniego;
- - selekcję jeńców i ich ewakuację;
- - sporządzanie meldunków sytuacyjnych;
- - rozdział i wykorzystanie zdjęć lotniczych;
- - dostarczanie na SD brygady zdobytych dokumentów bojowych, nowych wzorów sprzętu bojowego i wyposażenia oraz jeńców i deserterów;
- - bezpieczeństwo pododdziałów prowadzących walkę przed przednim skrajem i w ugrupowaniu przeciwnika.

1.2. Pluton rozpoznawczy

Pluton rozpoznawczy batalionu jest przeznaczony do zdobywania i dostarczania dowódcy batalionu terminowych i wiarygodnych informacji o działalności bojowej przeciwnika oraz o terenie w strefie rozpoznania batalionu.

W skład plutonu wchodzi następujące pododdziały (patrz schemat .nr 2):

- dowódca plutonu;
- dwie drużyny rozpoznania pola walki - każda składa się z dowódcy (w pierwszej drużynie jest to jednocześnie dowódca plutonu), kierowcy i dwóch zwiadowców, na wyposażeniu drużyny znajduje się kołowy transporter rozpoznawczy.
- motocyklowa grupa rozpoznawcza - składa się z dwóch sekcji rozpoznawczych każda sekcja po dwa jednoosobowe motocykle.
- sekcja rozpoznania zintegrowanego - składa się z dwóch zwiadowców (o specjalnościach: rozpoznanie skażeń i rozpoznanie inżynieryjne).

Pluton liczy 14 żołnierzy, na wyposażeniu posiada kołowe transportery rozpoznawcze, motocykle, lornetki polowe i laserowe przyrządy rozpoznawcze. Szczegółowe zestawienie stanu osobowego i wyposażenia przedstawiono w tabeli nr 1

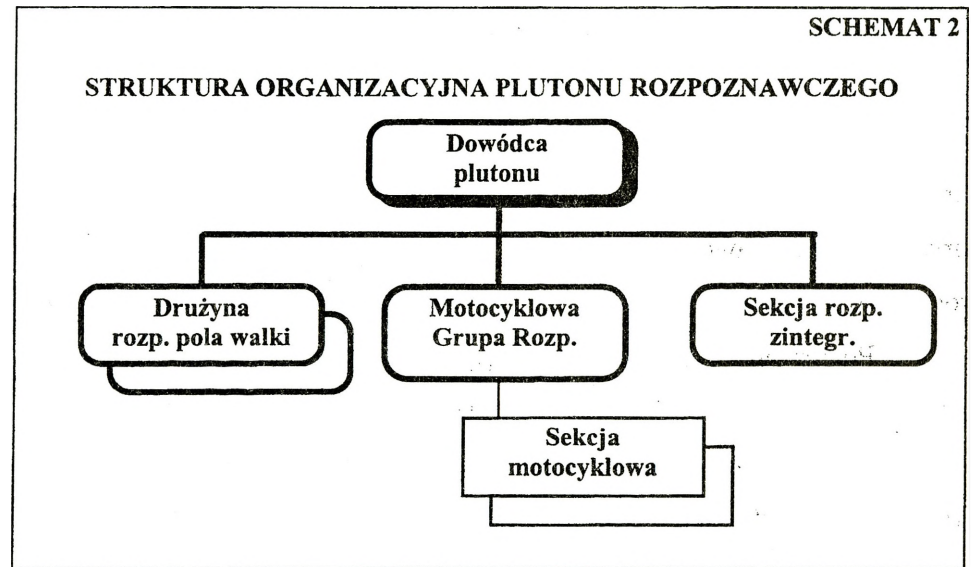


TABELA 1

STAN OSOBOWY I ZASADNICZE WYPOSAŻENIE PLUTONU

WYSZCZEGÓLNIENIE	DRUŻYNA ROZPOZN.	GRUPA MOTOCYKL	SEK. ROZP. ZINTEGR.	RAZEM
stan osobowy	4	4	2	14
kołowy tr. rozp.	1	-	-	2
motocykle	-	4	-	4
lornetka polowa	2	4	2	10
lorneta AST	-	-	1	1
LPR	1	1	1	4

1.3. Możliwości wydzielenia elementów rozpoznawczych w batalionie i zasady ich użycia

Struktura organizacyjna i wyposażenie plutonu rozpoznawczego pozwalają na wydzielenie: posterunków obserwacyjnych (PO) lub ruchomych posterunków obserwacyjnych (RPO), posterunków obserwacji przestrzeni powietrznej i skażeń oraz patroli rozpoznawczych (patrz tabela nr 2).

Posterunki obserwacyjne (Ruchome Posterunki obserwacyjne) prowadzą rozpoznanie w wyznaczonym sektorze z ugrupowania kompanii pierwszego rzutu lub w ugrupowaniu przeciwnika na uprzednio przygotowanych obiektach terenowych. Posterunki obserwacyjne organizowane są na bazie drużyny rozpoznawczej oraz sekcji motocyklowej.

Posterunek Obserwacji Przestrzeni Powietrznej i Skażeń prowadzi rozpoznanie wzrokowe na kierunku zagrożenia powietrznego oraz nadzoruje sytuację w strefie działania batalionu w zakresie skażeń terenu i atmosfery. Posterunek rozmieszczany jest z reguły przy stanowisku dowódczo-obszernym dowódcy batalionu i wraz z nim się przemieszcza.

Patrol rozpoznawczy prowadzi działania rozpoznawcze w ugrupowaniu przeciwnika na kierunku podejścia jego głównych sił, rozpoznaje w pasie 1,5 -2 km, na głębokość do 5-7 km od przedniego skraju obrony. W skład patrolu z zasady wchodzi drużyna rozpoznawcza i sekcja motocyklowa.

TABELA NR 2

ELEMENTY ROZPOZNAWCZE WYDZIELANE Z PLUTONU ROZPOZNAWCZEGO

ELEMENT ROZPOZNAWCZY	ILOŚĆ	SKŁAD
Posterunek obserwacyjny /Ruchomy Posterunek Obserwacyjny/	4	organizowany na bazie drużyn i sekcji rozpoznawczych
Posterunek Obserwacji Przestrzeni Powietrznej i Skażeń	1	organizowany na bazie sekcji rozpoznania zintegrowanego
Patrol rozpoznawczy	2	organizowany na bazie drużyny rozpoznawczej i sekcji motocyklowej

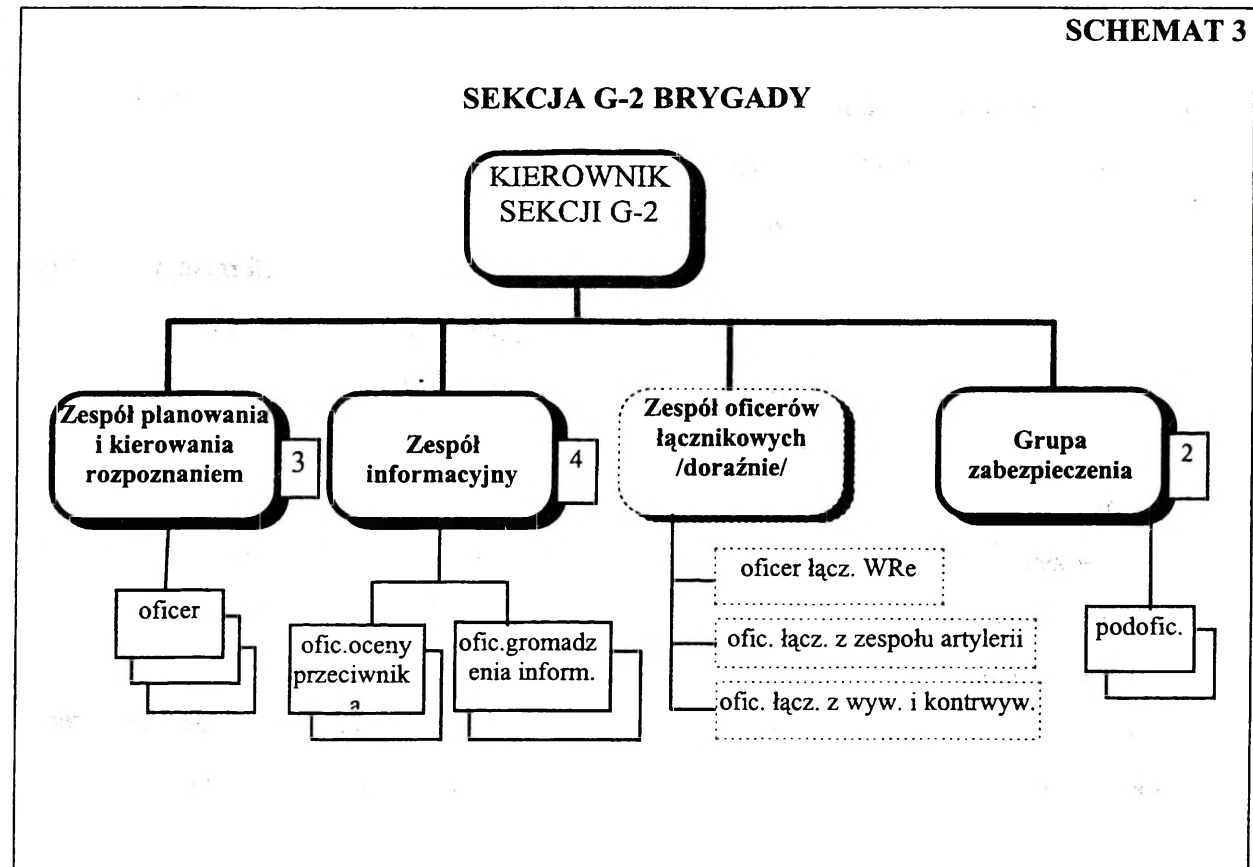
2. STRUKTURA ORGANIZACYJNA ORGANÓW ROZPOZNANIA BRYGADY (G - 2)

Potencjał rozpoznawczy brygady zmechanizowanej (pancernej) umożliwia prowadzenie walki informacyjnej w jej strefie działania, w stosunku do przeciwnika naziemnego i jego systemu informacyjnego (jaki w zależności od rodzaju działań bojowych może być obiektem zainteresowania i oddziaływania).

W skład potencjału rozpoznawczego brygady wchodzi: sekcja rozpoznania (sekcja G - 2), kompania rozpoznawcza, pododdziały rozpoznawcze artylerii, saperów i obrony przeciwchemicznej.

2.1. Sekcja rozpoznania

W brygadzie komórką sztabową zajmującą się zagadnieniami rozpoznania, wywiadu i kontrwywiadu jest **Sekcja G - 2**. Ponośi ona odpowiedzialność za: przygotowanie i prowadzenie rozpoznania, wywiadu i kontrwywiadu w brygadzie; szkolenie dowódców, sztabu brygady i pododdziałów z



problematyki rozpoznania, przeciwdziałania rozpoznaniu przeciwnika i armii obcych; wykorzystanie zgodnie z przeznaczeniem kompanii rozpoznawczej.

Sekcja liczy ogółem 10 ludzi tj.: kierownik sekcji, zespół planowania i kierowania rozpoznaniem, zespół informacyjny, grupa zabezpieczenia - patrz schemat nr 3. Doraźnie w jej skład wchodzi zespół oficerów łącznikowych m.in. z dywizyjnej kompanii WRe, zespołu artylerii, komórki wywiadu i kontrwywiadu ZT.

W strukturze brygady sekcja G - 2 rozmieszcza się na Centrum Dowodzenia. Oficerowie sekcji współpracują z sekcją G - 3, Centrum Wsparcia Dowodzenia oraz Centrum Wsparcia Walki.

Kierownik sekcji G - 2 podlega bezpośrednio szefowi sztabu brygady i odpowiada za:

- - przygotowanie i prowadzenie rozpoznania;
- - przepływ danych rozpoznawczych i informacji od walczących wojsk do wyższych szczebli dowodzenia;
- - zapewnienie bezpieczeństwa systemowi rozpoznania oraz systemowi informacyjnemu brygady;
- - współpracę z kierownikami sekcji S - 2 batalionów, jednostek wzmocnienia i wsparcia;
- - współpracę z zespołami artylerii, saperów, naprowadzania lotnictwa;
- - współpracę z wydziałem G - 2 ZT;
- - terminowe przygotowanie i przesłanie meldunków;
- - prowadzenie mapy sytuacyjnej i informowanie dowódcy oraz szefa sztabu o położeniu przeciwnika;
- - przesłuchanie jeńców oraz przekazanie ich do sztabu przełożonego;
- - przygotowanie wstawki „przeciwnik” do rozkazu operacyjnego;
- - opracowanie aneksu „rozpoznanie” wraz z apendyksami „pogoda i teren”, „wojska przeciwnika”, „działania przeciwrozpoznowcze”;
- - organizowanie i utrzymanie współdziałania oraz zabezpieczenia działań rozpoznawczych.

Zespół planowania i kierowania rozpoznaniem liczy 3 ludzi i do jego obowiązków należy:

- - realizacja zadań związanych z informacyjną preparacją pola walki (z wyłączeniem wykonania takich dokumentów jak: ocena dróg podejścia i korytarzy manewru, warianty zagrożenia, linie czasowe oleaty zdarzeń);
- - wykonanie planu poszukiwania informacji;
- - podział obszaru rozpoznania brygady pomiędzy wykonawców zadań (kompanię rozpoznawczą i bataliony);
- - zapewnienie bezpieczeństwa własnym elementom rozpoznawczym oraz elementom przełożonego w ugrupowaniu brygady;
- - uzupełnianie dokumentów bojowych (rozkaz operacyjny) o treści wynikające z planowania rozpoznania;
- - prowadzenie dokumentacji sprawozdawczej w sekcji.

Zespół planowania rozpoznania wyznacza oficera do sekcji G - 3 i na Centrum Wsparcia Walki.

Zespół informacyjny liczy 4 ludzi, którzy zajmują się oceną przeciwnika oraz gromadzeniem i opracowaniem danych i informacji rozpoznawczych.

Zespół informacyjny odpowiada za:

- - opracowanie wariantów zagrożenia, wskazywanie celów wysoko opłacalnych i wysokowartościowych dla artylerii i śmigłowców wsparcia;
- - pozyskiwanie, gromadzenie i opracowanie danych o potencjalnym przeciwniku z rozpoznania studyjnego i bezpośredniego;
- - zbieranie meldunków o przeciwniku i warunkach terenowych z rozpoznania osobowego i elektronicznego;
- - wymianę informacji o przeciwniku z oficerami rodzajów wojsk;
- - pozyskiwanie danych rozpoznawczych na potrzeby działań ogniowych artylerii i lotnictwa - koordynacja ważności celów, przekazywanie współrzędnych obiektów rażenia do ośrodków koordynacji wsparcia ogniowego;
- - rozpowszechnianie przetworzonych danych rozpoznawczych i innych materiałów pozyskanych w toku działań rozpoznawczych;
- - przesłuchiwanie jeńców, zbiegów, rozmowy z ludnością cywilną;
- - aktualizację mapy informacyjnej, terminowe przedstawianie dowódcy prawdopodobnych wariantów działania przeciwnika;

- - dostarczanie na SD dywizji osobowych i rzeczowych źródeł informacji (jeńcy, dezerterzy, egzemplarze broni, sprzętu bojowego i wyposażenia).

Zespół informacyjny wydziela oficera do współpracy z Centrum Wsparcia Dowodzenia.

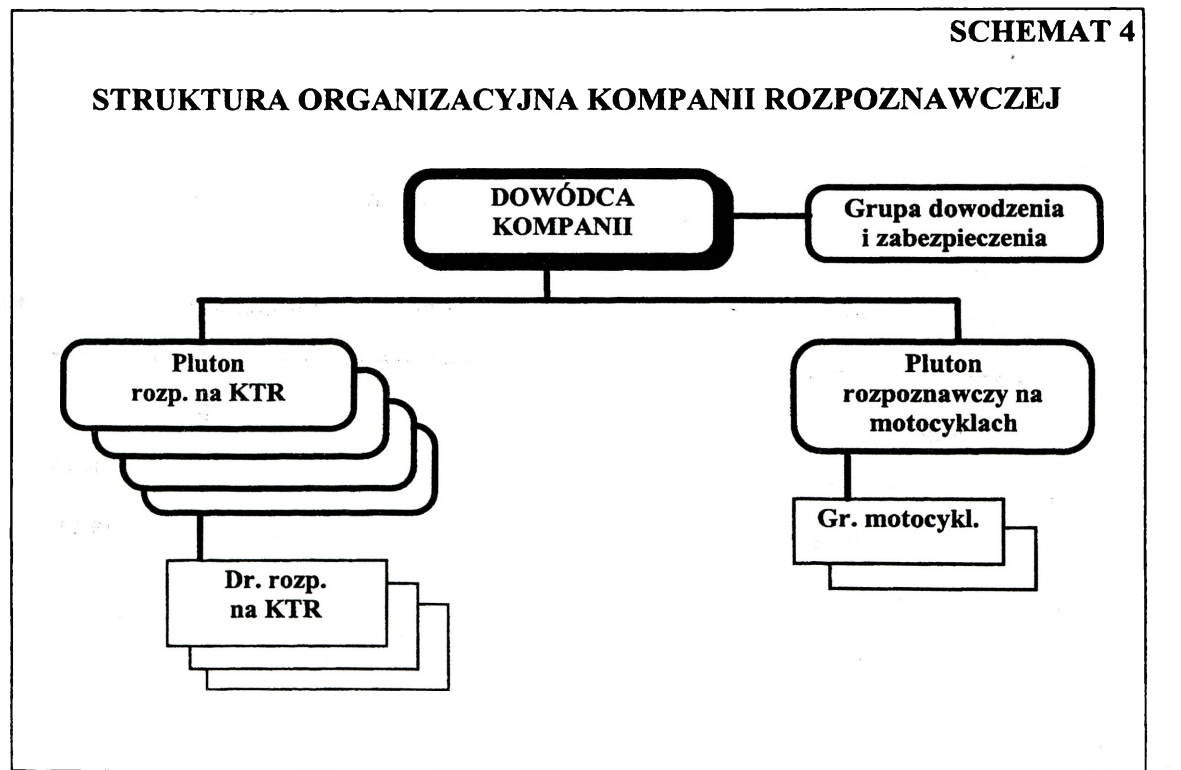
Zespół oficerów łącznikowych wchodzi w skład sekcji G - 2 okresowo. Jest on przeważnie tworzony na bazie oficerów wydzielanych z zespołu artylerii, kompanii WRe, organów wywiadu i kontrwywiadu i odpowiada za:

- - koordynację działań w zakresie zwalczania wykrytych celów;
- - koordynację wysiłku rozpoznania z możliwościami środków rażenia;
- - określenie punktów i obszarów zainteresowania celami;
- - bezpieczeństwo pododdziałów prowadzących walkę przed przednim skrajem;

Grupa zabezpieczenia w składzie dwóch podoficerów (chorążych) spełnia funkcje pomocnicze wobec sekcji (kreślarz, kierowca, obsługa środków łączności).

2.2. Kompania rozpoznawcza

Kompania rozpoznawcza brygady przeznaczona jest do zdobywania i dostarczania dowódcy brygady terminowych i wiarygodnych informacji o ugrupowaniu, sile i działalności przeciwnika, pod-



chodzeniu odwodów oraz zmianach w terenie powstałych na skutek prowadzenia walki ze strefy rozpoznania brygady.

W skład kompanii wchodzi następujące pododdziały (patrz schemat 4):

- - grupa dowodzenia i zabezpieczenia - składa się z dowódcy kompanii, szefa kompanii, technika kompanii, dwóch kierowców, sanitariusza oraz radiotelegrafisty;
- - cztery plutony rozpoznawcze - każdy składa się z trzech drużyn rozpoznawczych, w drużynie - dowódca (w pierwszej drużynie jest to jednocześnie dowódca plutonu), kierowca i dwóch zwiadowców, na wyposażeniu drużyny znajduje się kołowy transporter rozpoznawczy;
- - pluton rozpoznawczy na motocyklach - składa się z dwu grup motocyklowych, w każdej grupie dwie sekcje motocyklowe, każda sekcja po dwa motocykle.

Kompania liczy 62 żołnierzy, na jej wyposażeniu znajdują się wozy dowodzenia, kołowe transportery rozpoznawcze, motocykle dwuśladowe, laserowe przyrządy rozpoznawcze, samochód ciężarowo - terenowy. Szczegółowe zestawienie stanu osobowego i wyposażenia przedstawiono w tabeli nr 3

TABELA NR 3

STAN OSOBOWY I ZASADNICZE WYPOSAŻENIE KOMPANII ROZPOZNAWCZEJ

WYSZCZEGÓLNIENIE	PLUTON ROZP. NA KTR	PLUTON ROZP. NA MOTOCYKLACH	GRUPA DOW. I ZAB.	RAZEM
stan osobowy	12	8	6	62
kołowy transporter rozpoznawczy	2	-	-	8
wóz dowodzenia	1	-	1	5
sam c-t	-	-	1	1
motocykle	-	8	-	8
lornetka polowa	6	8	2	34
lorneta AST	1	-	1	5
LPR	3	4	1	17

2.3. Możliwości wydzielenia elementów rozpoznawczych w brygadzie i zasady ich użycia

Struktura organizacyjna i wyposażenie rozpoznawcze kompanii pozwalają na zorganizowanie następujących elementów rozpoznawczych (patrz tabela nr 4).

Biorąc pod uwagę fakt, że część sił kompanii rozpoznawczej jest z reguły pozostawiona w odwodzie, można jednocześnie wykorzystać około 2/3 przedstawionych możliwości.

Posterunki obserwacyjne (PO) (Ruchome Posterunki obserwacyjne) (RPO) prowadzą rozpoznanie w wyznaczonym sektorze z ugrupowania kompanii pierwszego rzutu lub w ugrupowaniu przeciwnika na uprzednio przygotowanych obiektach terenowych. Posterunki obserwacyjne organizowane są na bazie drużyny rozpoznawczej lub sekcji motocyklowej.

TABELA NR 4

ELEMENTY ROZPOZNAWCZE WYDZIELANE Z KOMPANII ROZPOZNAWCZEJ

ELEMENT ROZPOZNAWCZY	ILOŚĆ	SKŁAD
Posterunek Obserwacyjny /Ruchomy Posterunek Obserwacyjny/	16	organizowany na bazie drużyn i sekcji rozpoznawczych
Samodzielny Patrol Rozpoznawczy	4	organizowany na bazie plutonu rozpoznawczego na KTR
Samodzielna Motocyklowa Grupa Rozpoznawcza	1	organizowana na bazie plutonu na motocyklach
Motocyklowa Grupa Rozpoznawcza	2	organizowana na bazie grupy motocyklowej
Zespół Motocyklowy	4	organizowana na bazie sekcji motocyklowej

Samodzielny Patrol Rozpoznawczy (SPR) prowadzi działania rozpoznawcze w ugrupowaniu przeciwnika, zwykle na kierunku podejścia jego głównych sił, rozpoznaje w pasie 2-3 km, na głębokość strefy rozpoznania brygady.

Samodzielna Motocyklowa Grupa Rozpoznawcza (SMGR) prowadzi działania rozpoznawcze w ugrupowaniu przeciwnika na głębokość strefy rozpoznania brygady. SMGR to pluton rozpoznawczy na motocyklach, wysyła do realizacji zadań rozpoznawczych Motocyklowe Grupy Rozpoznawcze lub Zespoły Motocyklowe.

Motocyklowa Grupa rozpoznawcza (MGR) prowadzi rozpoznanie samodzielnie lub w składzie SMGR. Zadania rozpoznawcze realizuje wysyłając Zespoły Motocyklowe. Głębokość realizacji zadań uwarunkowana

jest sytuacją taktyczną. Zespół Motocyklowy (ZM) prowadzi rozpoznanie przeciwnika w składzie sekcji motocyklowej, w ramach Motocyklowej Grupy Rozpoznawczej lub SPR-u. Odległość działania od sił głównych jest uzależniona od sytuacji taktycznej.

3. STRUKTURA ORGANIZACYJNA ORGANÓW ROZPOZNANIA I WRE DYWIZJI

Działalność rozpoznawcza i WRe dywizji zmechanizowanej opiera się na funkcjonowaniu organu kierowania rozpoznaniem i WRe jakim jest wydział G - 2, oraz jednostek rozpoznania i WRe, do których należą: batalion rozpoznawczy, kompania radioelektroniczna.

3.1. Wydział rozpoznania i walki radioelektronicznej (G - 2)

Całością działalności rozpoznawczej na szczeblu dywizji zajmuje się **Wydział G - 2**. W tym względzie odpowiada on za: przygotowanie i prowadzenie rozpoznania, wywiadu i kontrwywiadu, przygotowanie danych o terenie i warunkach pogodowych; szkolenie dowództwa i sztabu dywizji z problematyki rozpoznania, WRe, działań wywiadowczych i kontrwywiadowczych; wykorzystanie zgodnie z przeznaczeniem batalionu rozpoznawczego i kompanii radioelektronicznej.

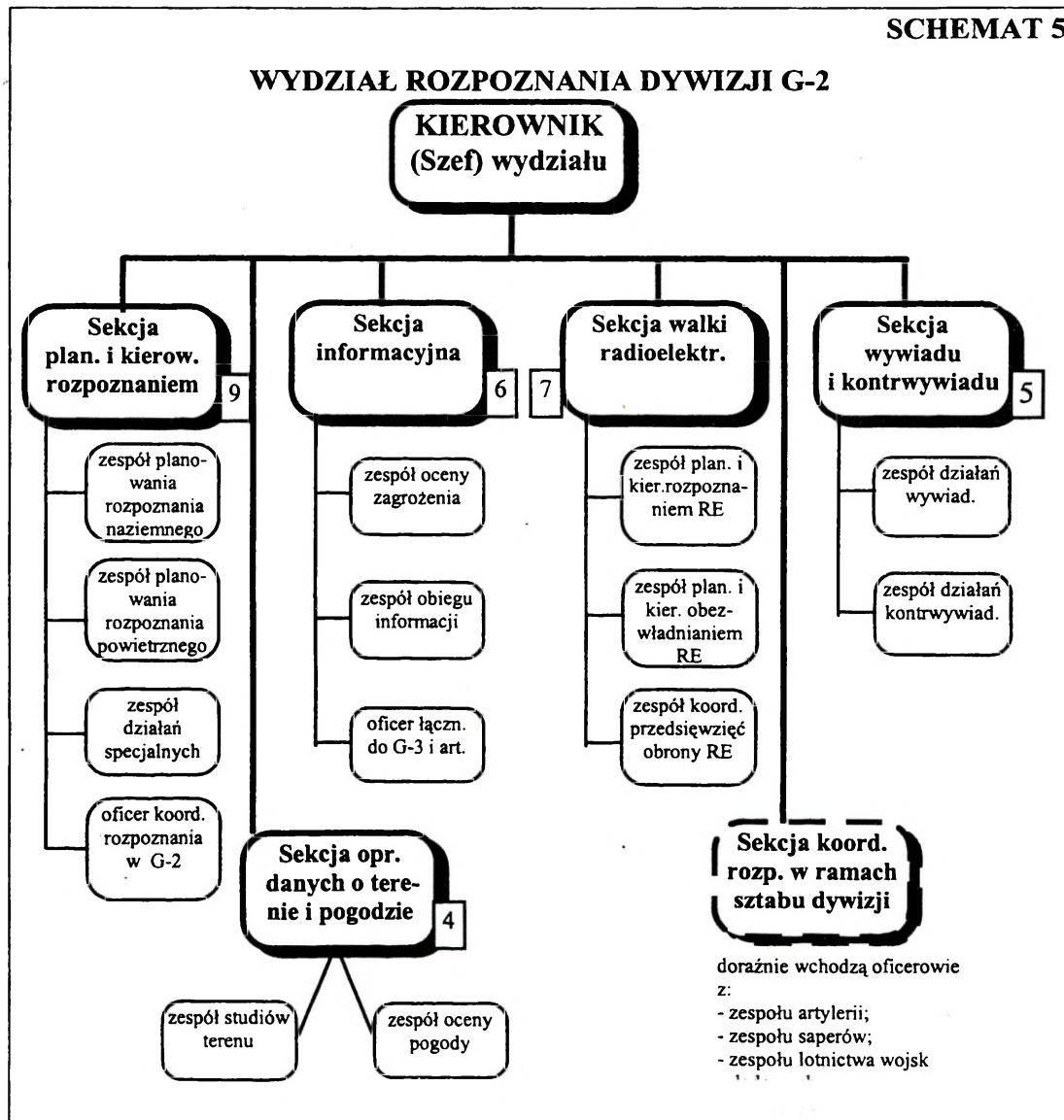
Wydział G- 2 liczy 32 ludzi, w strukturze organizacyjnej posiada: szefa wydziału, sekcje: planowania rozpoznania, informacyjną, WRe, wywiadu i kontrwywiadu, opracowania danych o terenie i pogodzie - zob. schemat nr 5. Doraźnie w jego skład wchodzi sekcja koordynacji rozpoznania (w ramach sztabu dywizji), składająca się zazwyczaj z przedstawicieli: artylerii, saperów, Lotnictwa Wojsk Lądowych.

Wydział G - 2 rozmieszcza się na Centrum Dowodzenia. Poprzez oficerów poszczególnych sekcji współpracuje z takimi komórkami jak: Centrum Wsparcia Dowodzenia, Centrum Wsparcia Działań oraz Zespołem Przesłuchiwania Jeńców (rozmieszczony na TSD).

Poszczególne trzony organizacyjne odpowiadają:

Szef wydziału G - 2 podlega bezpośrednio szefowi sztabu i ponosi odpowiedzialność za:

- - ewidencję wszelkich zmian położenia oraz składu przeciwnika;
- - opracowanie meldunków sytuacyjnych oraz komunikatów informacyjnych;
- - planowanie poszukiwania informacji rozpoznawczych;
- - przygotowanie i przedstawienie dowódcy wariantów oceny zagrożenia;
- - uzgodnienie zadań i kierowanie pracą sekcji wywiadu i kontrwywiadu;
- - przesłuchiwanie jeńców, zbiegów i ludności cywilnej;
- - bezpieczeństwo i utrzymanie w tajemnicy własnego położenia i zamiaru;



- - ocenę i właściwe spożytkowanie zebranych danych rozpoznawczych;
- - przygotowanie i realizację zadań WRe;
- - przygotowanie oceny warunków terenowych i stanu pogody;
- - zorganizowanie współdziałania i zabezpieczenia działań rozpoznawczych.

Sekcja planowania i kierowania rozpoznaniem liczy 9 ludzi, w jej skład wchodzi kierownik sekcji, zespół planowania rozpoznania naziemnego, zespół planowania rozpoznania powietrznego, zespół działań specjalnych, oficer koordynacji rozpoznania w wydziale G - 2.

Podział kompetencji w sekcji:

Zespół planowania rozpoznania naziemnego ponosi odpowiedzialność za:

- - opracowanie planu rozpoznania i planu zbierania informacji;
- - wybór punktów i rejonów szczególnego zainteresowania w strefie działania ZT;
- - podział strefy działania i wyznaczenie linii koordynacji działań rozpoznawczych między

rozpoznaniem dywizyjnym i brygadowym;

- - opracowanie aneksu Rozpoznanie do rozkazu operacyjnego w części dotyczącej zadań rozpoznania;
- - gromadzenie informacji o stanie wojsk rozpoznawczych dywizji;
- - udzielanie pomocy podwładnym w zakresie realizacji zadań rozpoznawczych;
- - utrzymywanie współpracy z poszczególnymi sekcjami wydziału G - 2;
- - utrzymywanie współdziałania w ramach sztabu dywizji i zapewnienie bezpieczeństwa elementom rozpoznawczym;
- - prowadzenie dokumentacji rozpoznawczej.

Zespół planowania rozpoznania powietrznego odpowiada za:

- - opracowanie planu zbierania informacji środkami rozpoznania powietrznego (śmigłowce rozpoznawcze, bezzałogowe samoloty rozpoznawcze);
- - dokonywanie uzgodnień co do terminów i rubieży (kierunków) działań LWŁąd. korpusu oraz lotnictwa sił powietrznych;
- - utrzymywanie współpracy z sekcją opracowania danych o pogodzie i terenie oraz z zespołem koordynacji wsparcia ogniowego;
- - opracowanie części aneksu „Rozpoznanie” w zakresie zadań dla pododdziału śmigłowców i BSR;
- - prowadzenie dokumentacji sprawozdawczej.

Zespół działań specjalnych odpowiada za:

- - znajomość sytuacji bojowej w obszarze działania dywizji i jej ocenę pod kątem potrzeb i możliwości prowadzenia działań specjalnych;
- - wybór, znajomość położenia i charakterystykę obiektów działań specjalnych;
- - planowanie wykorzystania organicznych i przydzielonych sił działań specjalnych;
- - bezpieczeństwo grup specjalnych w czasie wykonania zadań w wyznaczonych rejonach;
- - koordynację działań specjalnych z działaniem systemu rozpoznania oraz działaniami bojowymi;

- - koordynację przedsięwzięć zabezpieczających przerzut i odzyskiwanie grup specjalnych;
- - obieg danych i informacji rozpoznawczych;
- - opracowanie danych uzyskanych w czasie prowadzenia działań specjalnych.

Sekcja informacyjna liczy 6 ludzi, w jej skład wchodzi: kierownik sekcji, zespół oceny zagrożenia, zespół obiegu informacji. Doraźnie z zespołu obiegu informacji wyznacza się oficera do kontaktów z G - 3 i zespołem artylerii.

Sekcja informacyjna ponosi odpowiedzialność za:

- - opracowanie wariantów zagrożenia, wskazywanie celów wysoko opłacalnych i wysokowartościowych dla artylerii i śmigłowców wsparcia;
- - pozyskiwanie, gromadzenie i opracowanie danych o potencjalnym przeciwniku z rozpoznania studyjnego i bezpośredniego;
- - zbieranie meldunków o przeciwniku i warunkach terenowych z rozpoznania osobowego i elektronicznego;
- - pozyskiwanie informacji o przeciwniku od jednostek OT i układu pozamilitarnego;
- - wymiana informacji o przeciwniku z oficerami rodzajów wojsk, jednostkami współdziałającymi i sąsiadami;
- - pozyskiwanie danych rozpoznawczych na potrzeby działań ogniowych artylerii i lotnictwa - określenie ważności celów, przekazywanie współrzędnych obiektów rażenia do ośrodka koordynacji wsparcia ogniowego;
- - rozpowszechnianie przetworzonych danych rozpoznawczych i innych materiałów pozyskanych w toku działań rozpoznawczych;
- - przesłuchiwanie jeńców, zbiegów, rozmowy z ludnością cywilną (we współpracy z sekcją wywiadu i kontrwywiadu);
- - stałą aktualizację mapy informacyjnej, terminowe przedstawianie dowódcy prawdopodobnych wariantów działania przeciwnika;
- - dostarczanie na SD korpusu osobowych i rzeczowych źródeł informacji (jeńcy, dezercerzy, egzemplarze broni, sprzętu bojowego i wyposażenia);
- - koordynację przedsięwzięć sztabu w zakresie oceny i wartościowania zagrożenia.

Sekcja walki radioelektronicznej liczy 7 ludzi i do jej obowiązków należy:

- - ocena sytuacji (zagrożenia) RE;

- - planowanie i kierowanie rozpoznaniem RE;
- - planowanie i kierowanie zakłóceniami RE;
- - dystrybucja danych z rozpoznania RE;
- - koordynacja przedsięwzięć z zakresu obrony RE.

Sekcja wydziela oficera łącznikowego do G-6.

Sekcja koordynacji rozpoznania jest komórką G - 2 tworzoną doraźnie z oficerów artylerii, saperów i lotnictwa wojsk lądowych.

Oficer z zespołu artylerii odpowiada za: koordynację rozpoznania w rejonach i punktach zainteresowania celami; określenie kolejności i sposobów rozpoznania celów i ich potwierdzania; synchronizację uderzeń ogniowych i ocenę skutków rażenia.

Oficer z zespołu saperów odpowiada za: koordynację analizy i oceny terenu w obszarze działania; koordynację wysiłku rozpoznania w zakresie pozyskiwania danych o działalności wojsk inżynieryjnych przeciwnika; synchronizację rozpoznania z wykorzystaniem środków minersko - zaporowych.

Oficer z lotnictwa wojsk lądowych odpowiada za wszelkie uzgodnienia związane z działaniami lotnictwa rozpoznawczego dywizji.

Sekcja wywiadu i kontrwywiadu liczy 5 ludzi, w jej skład wchodzi kierownik sekcji, zespół działań wywiadowczych, zespół działań przeciwrozpoznawczych (kontrwywiadowczych).

Sekcja ponosi odpowiedzialność za:

- - przygotowanie i zwalczanie działań wywiadowczych przeciwnika;
- - zwalczanie akcji wywrotowych;
- - bezpieczeństwo i ochronę tajemnicy w sztabie dywizji;
- - ochronę szyfrów i urządzeń szyfrujących;
- - przesłuchanie jeńców, zbiegów, dezertersów (wspólnie z sekcją informacyjną oraz zespołem przesłuchiwania jeńców);

- - maskowanie i sposoby ochrony najważniejszych elementów systemu rozpoznania ZT;
- - przygotowanie propozycji do planu bezpieczeństwa operacji;
- - opracowanie apendyksu „działania przeciwozpoznawcze”.

Podczas realizacji zadań sekcja wydziela oficerów do utrzymania współpracy z sekcją informacyjną, zespołem przesłuchiwania jeńców, żandarmerią. Okresowo jej przedstawiciel pracuje w sekcji G - 2 brygad.

Sekcja opracowania danych o terenie i pogodzie liczy 5 ludzi. Jej zadaniem jest wszechstronna ocena terenu w powiązaniu z warunkami hydrometeorologicznymi.

3.2. Batalion rozpoznawczy

3.2.1. Przeznaczenie br.

Jednostką przeznaczoną do prowadzenia rozpoznania na szczeblu ZT jest batalion rozpoznawczy. Jego główne zadanie polega na dostarczaniu dowódcy dywizji wiarygodnych informacji niezbędnych do planowania walki, podjęcia decyzji, sterowania środkami rażenia i kierowania ruchem wojsk. Batalion rozpoznawczy ze względu na różnorodność posiadanych środków można wykorzystywać w ugrupowaniu wojsk własnych jak i w ugrupowaniu przeciwnika. Podstawowym kryterium mającym wpływ na sposób wykorzystania potencjału rozpoznawczego batalionu jest:

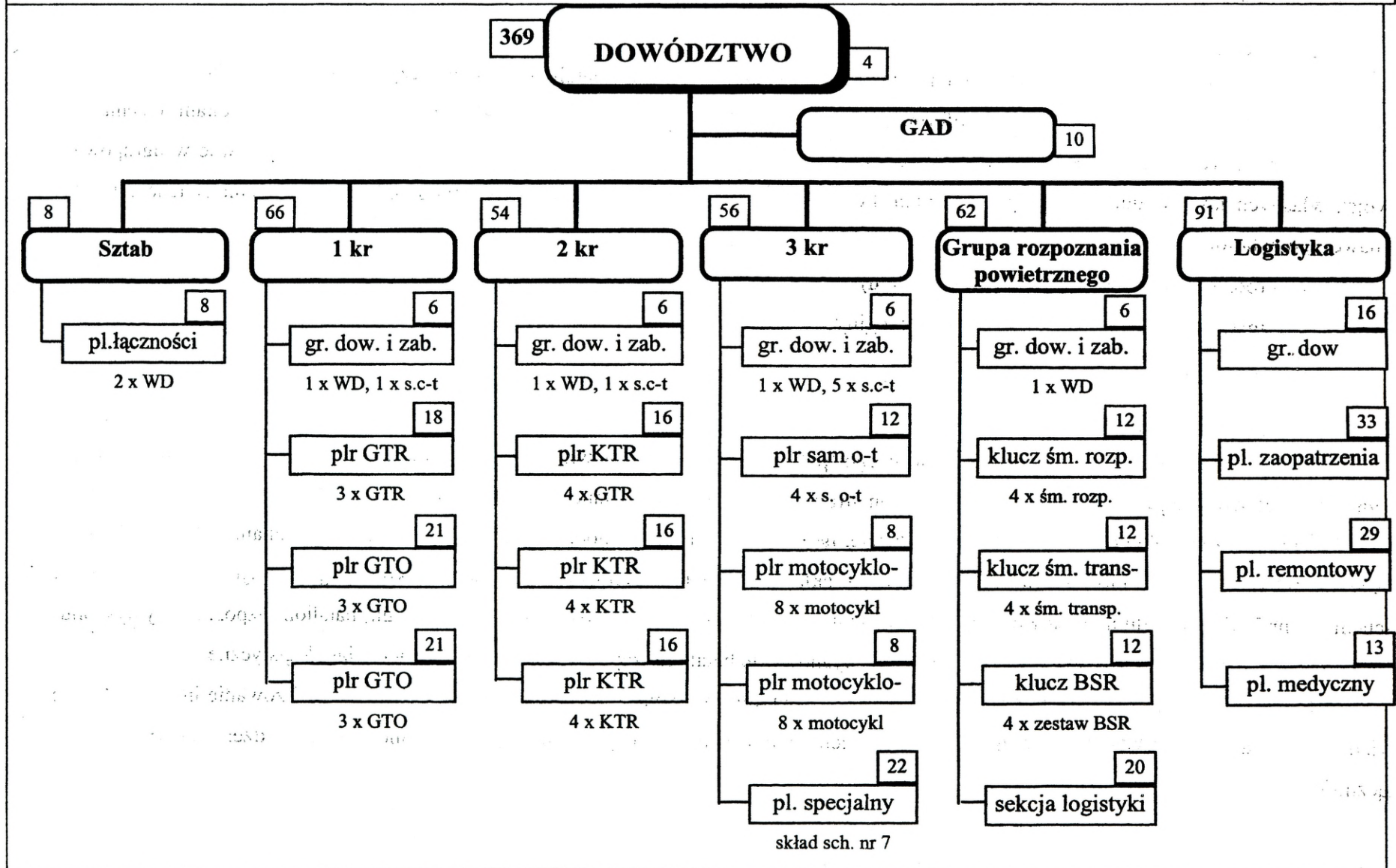
- - rodzaj działań operacyjnych (taktycznych);
- - miejsce i rola ZT w ugrupowaniu operacyjnym;
- - możliwości prowadzenia rozpoznania.

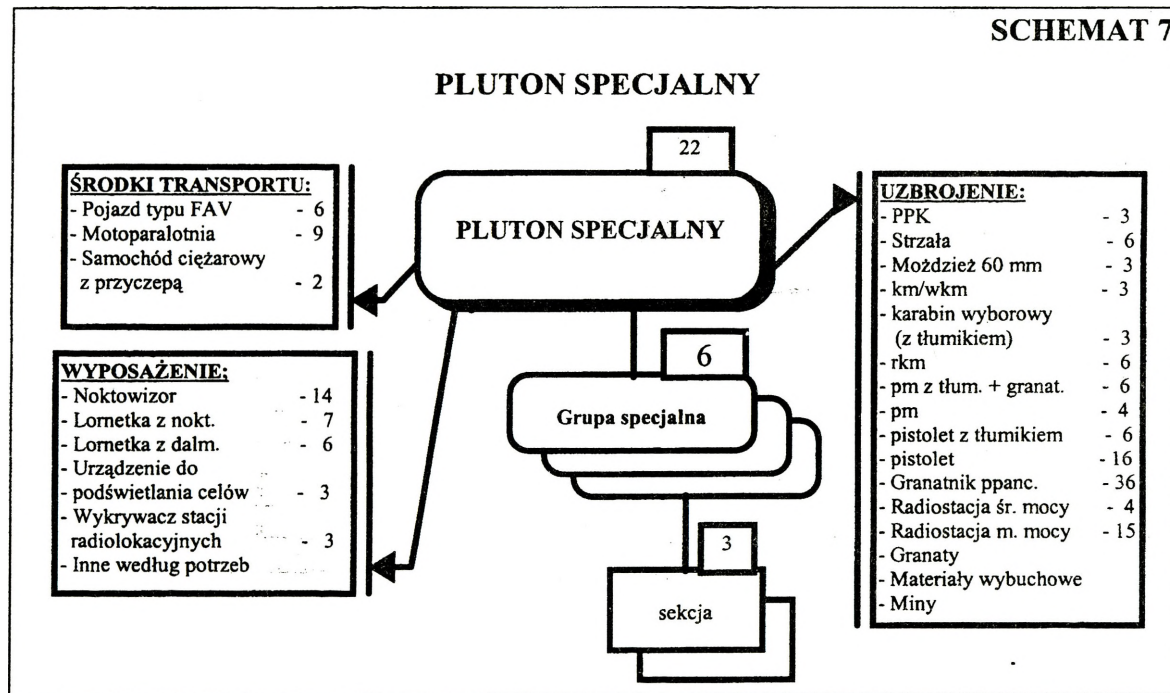
3.2.2. Struktura organizacyjna br

Struktura organizacyjna batalionu rozpoznawczego (patrz schemat nr 6) zapewnia realizację zadań rozpoznawczych z obszaru działania (odpowiedzialności rozpoznawczej). Zasadniczy trzon struktury organizacyjnej stanowią pododdziały rozpoznania ogólnowojskowego, które umożliwiają tworzenie elementów o dowolnym składzie. Istotne znaczenie jeśli chodzi o zwiększenie zasięgu rozpoznania oraz metody pozyskiwania informacji ma pluton specjalny wchodzący w skład 3 kompanii rozpoznawczej. Jego strukturę organizacyjną przedstawiono na schemacie nr 7. Ze względu na rozległość obszaru działania ZT, do zapewnienia jego kontroli (monitoringu) batalion rozpoznawczy dysponuje również grupą rozpoznania powietrznego. Sprawne funkcjonowanie batalionu zapewniają natomiast pododdziały logistyczne.

Sztab batalionu zajmuje się planowaniem użycia sił i środków rozpoznania, natomiast za gromadzenie i analizowanie informacji odpowiada GAD. Łączność z wydziałem rozpoznawczym, elementami rozpoznawczymi oraz wewnątrz stanowiska dowodzenia zapewnia pluton łączności.

STRUKTURA ORGANIZACYJNA BATALIONU ROZPOZNAWCZEGO





będące w wyposażeniu plutonu specjalnego (patrz tabela nr 6)

3.2.3. Wyposażenie

Batalion rozpoznawczy ZT, w porównaniu z pododdziałami rozpoznawczymi brygady, dysponuje znacznie większą ilością sprzętu. Wozy rozpoznawcze (gąsienicowe, kołowe) oraz samochody osobowo-terenowe uzbrojone w nowoczesną technikę bojową umożliwiają wykorzystanie batalionu w aktywnych formach zdobywania informacji. Pozwala na to wyposażenie w LPR, GPS, środki noktowizyjne i inne specjalistyczne urządzenia rozpoznawcze. W wyposażeniu batalionu rozpoznawczego na uwagę zasługują śmigłowce i bezpilotowe środki rozpoznawcze i motoparalotnie

3.2.4. Możliwości wydzielania elementów rozpoznawczych w dywizji i zasady ich użycia

Możliwości w zakresie rozpoznania wynikają zarówno z liczby elementów rozpoznawczych, czasu prowadzonych działań, posiadanych środków technicznych (obserwacyjnych, łączności, itp.). Możliwości ogólnowojskowych elementów rozpoznawczych bez względu na szczebel dowodzenia są porównywalne. Elementem mającym istotny wpływ na możliwości batalionu rozpoznawczego są środki grupy rozpoznania powietrznego (śmigłowce i BSR). Wyjątkowo trudne zadania może wykonać pluton specjalny. Z sił i środków batalionu rozpoznawczego można zorganizować następujące elementy rozpoznawcze (patrz tabela nr 5).

TABELA NR 5

MOŻLIWOŚCI WYDZIELA ELEMENTÓW ROZPOZNAWCZYCH Z BATALIONU ROZPOZNAWCZEGO

ELEMENT ROZPOZNAWCZY	1 KR	2 KR	3 KR	GR. ROZP. POW.	RAZEM
PO/RPO	9	12	11		32
powietrzny patrol rozpoznawczy				4	4
SPR	3	3	1		7
SMGR			2		2
MGR			4		4
ZM			8		8
GS			3		3
BSR				4	4

TABELA NR 6

**ZESTAWIENIE STANU OSOBOWEGO I WYPOSAŻENIA
BATALIONU ROZPOZNAWCZEGO**

WYSZCZEGÓLNIENIE	1 KR	2 KR	3 KR	GR. ROZP. POWIETRZ	PL ŁACZ	SZTAB GAD	RAZEM
stan osobowy	66	54	56	62	18	8/10	369
GTR	3						3
GTO	6						6
KTR		8					8
KTR st r/lok		4					4
sam. osob-teren i FAV			10				10
wóz dowodz.	1	1	1	1	2	1	7
motocykle			16		2		18
LPR	3	3	8				14
GPS	3	3	13	8			27
śm. Rozp.				4			4
śm. Transp.				4			4
motoparalotnie			9				
BSR				4			4

3.3. Kompania radioelektroniczna dywizji

3.3.1 Przeznaczenie krel

Kompania radioelektroniczna dywizji przeznaczona jest do rozpoznawania i obezwładniania zakłóceniami RE, ultrakrótkofalowej łączności radiowej /naziemnej i lotniczej/ przeciwnika. Kompania działa w systemie rozpoznania i WRe dywizji i korpusu i jest organicznym elementem bojowym dywizji. W okresie pokoju - ze względów szkoleniowych i logistycznych - ma wspólną dyslokację z korpuśnym pułkiem WRe.

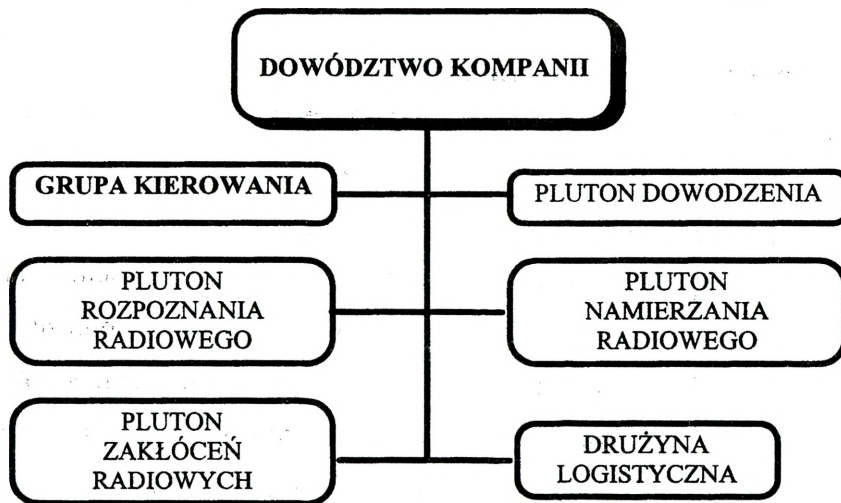
3.3.2 Struktura organizacyjna kompanii radioelektronicznej.

Struktura organizacyjna krel jest następująca (schemat nr 8):

- - dowództwo kompanii oraz grupa kierowania /GK/;
- - pluton rozpoznania radiowego UKF;
- - pluton namierzania radiowego UKF;
- - pluton zakłóceń radiowych UKF (łąd. i lotn.);
- - drużyna logistyczna.

SCHEMAT 8

KOMPANIA RADIOELEKTRONICZNA DYWIZJI



3.3.3. Możliwości bojowe krel

Możliwości bojowe krel wynikają głównie z ilości posiadanego sprzętu, jego parametrów taktyczno-technicznych, przyjętego sposobu wykonania zadań oraz stopnia wyszkolenia i przygotowania stanu osobowego do działań na polu walki. Możliwości bojowe określa się głównie w zakresie prowadzenia rozpoznania i obezwładniania RE.

Możliwości krel w zakresie rozpoznania radiowego UKF są następujące:

- poszukiwanie i wykrywanie źródeł - 20-30 rdst/godz;
- - przechwytywanie radiowe: ciągle - 5 relacji;
- - śledzenie -20-25 relacji w ciągu godziny;
- - namierzanie radiowe: w ciągu godziny - 15-20 radiostacji, / jeden namiar w ciągu - 3-4 minut /;
- - rozpoznanie systemów radiolokacyjnych - 1080 namiarów w ciągu godziny.

Możliwości prowadzenia przez krel obezwładniania zakłóceniami łączności radiowej UKF przeciwnika są uzależnione od liczby i jakości posiadanych stacji zakłócających.

Stacja R-330U ma możliwość zakłócania 4 relacji łączności jednocześnie.

Stacja R-330P ma możliwość zakłócania jednej relacji, a sposobem manewrowym /przestrajanie stacji raz na jedną raz na drugą częstotliwość / dwóch relacji.

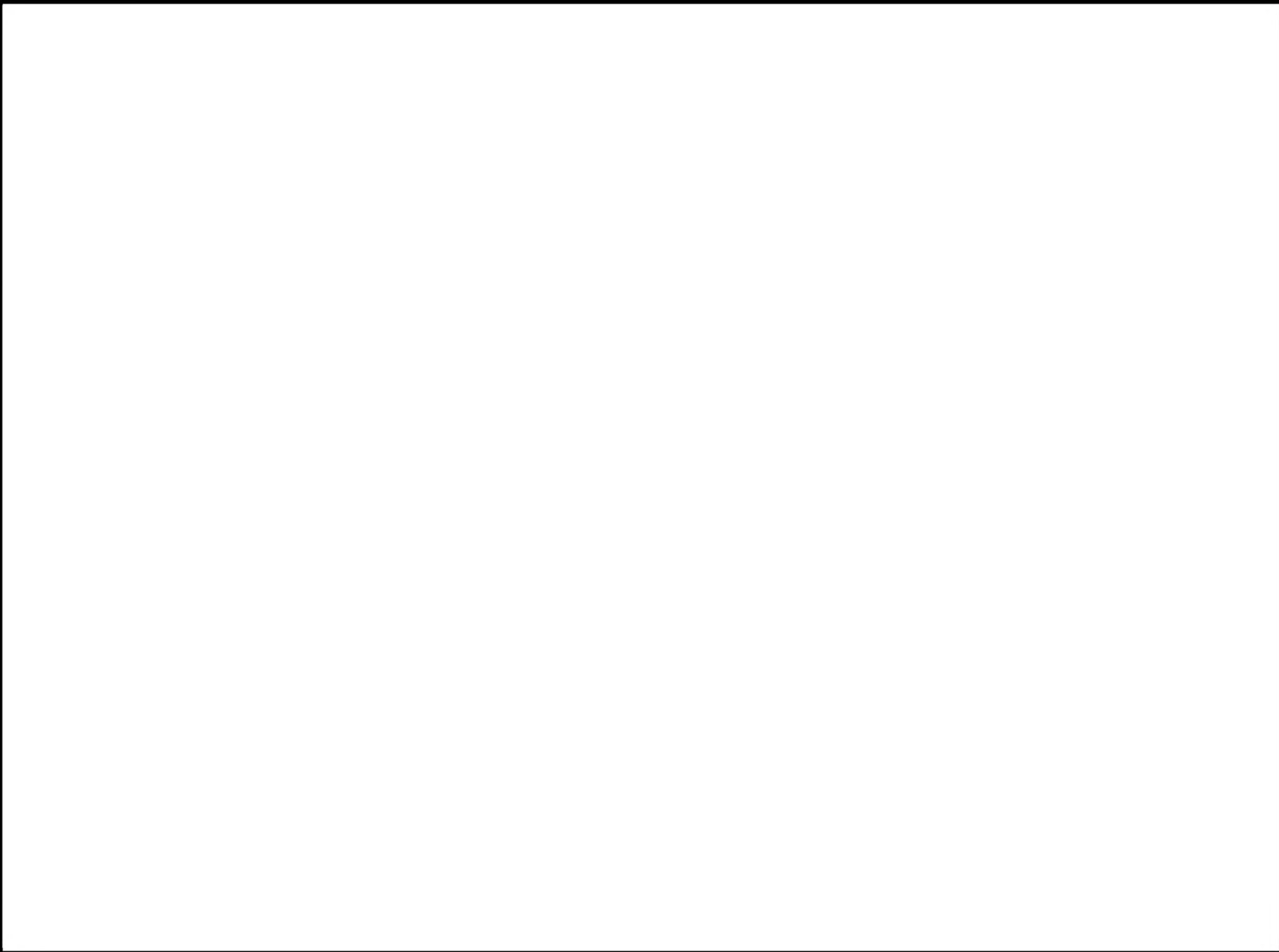
Stacja R-834P ma możliwość zakłócania jednocześnie 1-2 relacji.

Ponadto do prowadzenia zakłóceń relacji radiowych UKF, dywizja może otrzymać nadajniki zakłócające jednorazowego użytku.

TABELA NR 7

WYPOSAŻENIE RADIOELEKTRONICZNE I STAN OSOBOWY KREL

WYSZCZE GÓLNIENIE	STAN OSOBOWY					SPRZĘT WRe I ŁĄCZNOŚCI							SAMOCHODY			
	O F I C	C H O R	P O D O F	S Z E	R A Z E M	R 3 6 3	A R O KU 4	B(R) R(P) E(S) N(6) 2B	R 3 3 0 P/U	R 8 3 4 P	A S 2	R 4 0 5	R 1 4 0	O-T	C-T	C-S
dowództwo	1	1	--	1	3											
gr. kierowania	6	1	--	1	8											
pluton dowodzenia	1	--	4	21	26					1	4	2	1			
pluton namierzania	1	6	--	28	35	3		3					4			
pluton rozp. radio	1	--	2	23	26		2							1		
pluton zakł. radio	1	6	--	24	31				3	3						
drużyna logistyczna	--	--	1	8	9									4	1	
RAZEM	11	14	7	106	138	3	2	3	3	3	1	4	2	5	5	1



4. STRUKTURA ORGANIZACYJNA ORGANÓW ROZPOZNANIA, WRe I DZIAŁAŃ PSYCHOLOGICZNYCH KORPUSU

Korpus jako związek operacyjny przeznaczony do prowadzenia operacji wojskowych i pokojowych (samodzielnie lub w ramach koalicji) o dużym rozmachu i na znacznym obszarze, posiada siły i środki rozpoznania, WRe i działań psychologicznych zapewniające realizację zadań walki informacyjnej tak w wymiarze lądowym jak i powietrznym, w przestrzeni znacznie wykraczającej poza realizowane zadania, w czasie pokoju, kryzysu i wojny. Należą do nich: Oddział Rozpoznania i WRe - organ odpowiedzialny za przygotowanie i kierowanie walką informacyjną; pułk radioelektroniczny; pułk rozpoznawczy; batalion specjalny; grupa działań psychologicznych; lotnictwo rozpoznawcze korpusu.

4.1. Oddział rozpoznania i walki radioelektronicznej (G - 2)

Działalnością w zakresie walki informacyjnej w korpusie kieruje **Oddział G - 2**, który ponosi odpowiedzialność za: przygotowanie i prowadzenie rozpoznania, wywiadu, kontrwywiadu, WRe, działań specjalnych i psychologicznych; szkolenie dowództwa i sztabu korpusu oraz związków taktycznych i oddziałów z szeroko rozumianej problematyki rozpoznania i armii obcych; wykorzystanie zgodnie z przeznaczeniem jednostek rozpoznawczych, WRe, działań specjalnych i działań psychologicznych.

W skład oddziału G - 2 wchodzi: szef oddziału, zastępca szefa oddziału, wydziały: planowania rozpoznania, informacyjny, WRe, działań specjalnych, działań psychologicznych, wywiadu i kontrwywiadu, rozpoznania powietrznego, operacyjno - koordynacyjny; sekcja opracowania danych o terenie i warunkach pogodowych - zob. schemat nr 9. Oddział liczy 85 ludzi.

Oddział G - 2 rozmieszcza się całością sił w Centrum Dowodzenia. Wydział planowania i kierowania rozpoznaniem wydziela oficerów do Oddziału G - 3 i do Centrum wsparcia działań. Wydział informacyjny wyznacza oficerów do Centrum wsparcia dowodzenia (Zespół informacyjny), do G - 3 i do zespołu artylerii. Wydział rozpoznania powietrznego wyznacza oficerów do Ośrodka koordynacji działań lotnictwa i do Zespołu LWL. Wydział wywiadu i kontrwywiadu wydziela oficera do współpracy z żandarmerią i zespołem OT. Wydział operacyjno - koordynacyjny wydziela oficerów do współdziałania z jednostkami rozpoznawczymi korpusu, sztabami przełożonego, sąsiadów i podwładnych w zakresie wymiany danych o przeciwniku.

Odpowiedzialność poszczególnych komórek organizacyjnych oddziału G - 2.

Szef oddziału G - 2 odpowiada za:

- - organizację i prowadzenie pracy nad zbieraniem, oceną i dystrybucją wiadomości o przeciwniku;
- - bezpieczeństwo w obszarze działań korpusu;
- - zestawienie składu przeciwnika, ocenę jego sił pod kątem możliwości prowadzenia działań bojowych;
- - prowadzenie dziennika wiadomości, sporządzanie meldunków sytuacyjnych, komunikatów informacyjnych;
- - zbieranie i zestawianie informacji o terenie i warunkach pogodowych;
- - przekazywanie wiadomości o przeciwniku do przełożonego, podwładnych i sąsiadów;
- - wydawanie komunikatów meteorologicznych;
- - składanie zapotrzebowań na taktyczne rozpoznanie lotnicze.

Zastępca szefa oddziału G - 2 wykonuje wszelkie polecenia szefa oddziału, a ponadto odpowiada za:

- - planowanie rozpoznania, WRe, działań specjalnych i psychologicznych;
- - przesłuchanie jeńców, badanie dokumentów, wzorów uzbrojenia i sprzętu bojowego;
- - działalność sprawozdawczo - informacyjną;
- - koordynację działalności rozpoznawczej w ramach sztabu korpusu.

Wydział planowania i kierowania rozpoznaniem liczy 11 ludzi. W jego skład wchodzi: szef wydziału, sekcja planowania, sekcja koordynacji rozpoznania (wewnątrz oddziału G - 2). Wydział ponosi odpowiedzialność za:

Sekcja planowania:

- - opracowanie planu rozpoznania i planu zbierania informacji;
- - dokonanie podziału strefy działania korpusu i wyznaczenie linii koordynacji działań rozpoznawczych między rozpoznaniem korpuśnym i dywizyjnym;

- - opracowanie aneksu do rozkazu operacyjnego;
- - gromadzenie informacji o stanie sił i środków rozpoznania;
- - prowadzenie dokumentacji sprawozdawczej.

Sekcja koordynacji rozpoznania:

- - gromadzenie informacji o realizacji zadań przez rodzaje wojsk;
- - koordynację rozmieszczenia jednostek rozpoznawczych w obszarze korpusu;
- - koordynację wysiłku rozpoznawczego w strefach odpowiedzialności podległych szczebli dowodzenia;
- - utrzymanie ciągłości rozpoznania;
- - koordynację przedsięwzięć rozpoznawczych pomiędzy rodzajami wojsk, rodzajami sił zbrojnych oraz systemem pozamilitarnym;
- - koordynację wysiłku rozpoznawczego w stosunku do zadań oraz zmian w sytuacji operacyjno - taktycznej;
- - prowadzenie dziennika działań rozpoznawczych.

Wydział planowania rozpoznania wydziela oficerów do oddziału G - 3, zespołu artylerii, saperów, ABC, lotnictwa wojsk lądowych.

Wydział informacyjny liczy 16 ludzi. W jego skład wchodzi szef wydziału, sekcja oceny przeciwnika, sekcja zbierania i opracowania informacji.

Wydział odpowiada za:

- opracowanie wariantów zagrożenia, wskazywanie celów wysoko opłacalnych i wysokowartościowych dla artylerii, lotnictwa, wojsk raketowych;
- pozyskiwanie, gromadzenie i opracowanie danych o potencjalnym przeciwniku z rozpoznania studyjnego i bezpośredniego;
- zbieranie meldunków o przeciwniku i warunkach terenowych z rozpoznania osobowego i elektronicznego;
- pozyskiwanie informacji o przeciwniku od jednostek OT i układu pozamilitarnego;
- wymianę informacji o przeciwniku z komórkami sztabu, oficerami rodzaju wojsk, jednostkami współdziałającymi i sąsiadami;

- pozyskiwanie danych rozpoznawczych na potrzeby działań ogniowych artylerii i lotnictwa - koordynację ważności celów, przekazywanie współrzędnych obiektów rażenia do ośrodka koordynacji wsparcia ogniowego;
- rozpowszechnianie przetworzonych danych rozpoznawczych i innych materiałów pozyskanych w toku działań rozpoznawczych;
- przesłuchiwanie jeńców, zbiegów, rozmowy z ludnością cywilną (we współpracy z sekcją wywiadu i kontrwywiadu), analiza dokumentów z innych komórek;
- stałą aktualizację mapy informacyjnej, terminowe przedstawianie dowódcy prawdopodobnych wariantów działania przeciwnika;
- dostarczanie na SD Dowództwa Wojsk Lądowych osobowych i rzeczowych źródeł informacji (jeńcy, dezertery, egzemplarze broni, sprzętu bojowego i wyposażenia);
- koordynację przedsięwzięć sztabu w zakresie oceny i wartościowania zagrożenia.

Wydział działań specjalnych liczy 15 ludzi. W jego skład wchodzi: szef wydziału, zastępca, sekcja planowania, sekcja zabezpieczenia.

Wydział ponosi odpowiedzialność za:

- znajomość i ciągłe śledzenie rozwoju sytuacji bojowej w pasie korpusu i jego bezpośrednim otoczeniu oraz jej ocenę pod kątem potrzeb i możliwości prowadzenia działań specjalnych;
- znajomość położenia i charakterystykę obiektów opłacalnych z punktu widzenia działań specjalnych;
- planowanie wykorzystania organicznych i przydzielonych jednostek specjalnych;
- koordynację przedsięwzięć zapewniających bezpieczeństwo działania grup specjalnych podczas wykonywania zadań;
- koordynację działań specjalnych z działaniami systemu rozpoznania oraz działaniami operacyjnymi;
- koordynację przedsięwzięć związanych z zabezpieczeniem przerzutu (odzyskiwania) grup specjalnych oraz organizowaniem łączności specjalnej;
- przygotowanie i obieg informacji w relacjach: jednostka działań specjalnych - grupy specjalne, wydział działań specjalnych - jednostka działań specjalnych i na odwrót;
- opracowywanie danych od grup specjalnych;

- pozyskiwanie wyposażenia specjalnego zabezpieczającego działanie grup i jednostki działań specjalnych.

Wydział operacyjno - koordynacyjny liczy 7 ludzi. W jego skład wchodzi szef wydziału, sekcja koordynacji użycia jednostek rozpoznawczych, sekcja opracowania i wymiany dokumentów bojowych, sekcja oficerów łącznikowych.

Do zasadniczych zadań wydziału należy:

- koordynacja rozmieszczenia jednostek rozpoznawczych w obszarze korpusu;
- koordynacja wysiłku rozpoznawczego specjalistycznego i rozpoznania rodzajów wojsk w rejonach odpowiedzialności;
- opracowanie dokumentów bojowych w zakresie koordynacji rozpoznania;
- wymiana danych i informacji rozpoznawczych z sąsiadami;
- udzielanie odpowiedzi na pytania przełożonych, sąsiadów i podwładnych odnośnie działań przeciwnika;
- wymiana danych i informacji oraz utrzymanie współdziałania w zakresie rozpoznania pomiędzy związkami taktycznymi i oddziałami korpusu.

Wydział wywiadu i kontrwywiadu liczy 5 ludzi. W jego skład wchodzi: szef wydziału, sekcja wywiadu, sekcja kontrwywiadu.

Wydział ponosi odpowiedzialność za:

- - przygotowanie i zwalczanie działań wywiadowczych przeciwnika;
- - zwalczanie akcji wywrotowych;
- - bezpieczeństwo i ochronę tajemnicy w sztabie korpusu;
- - ochronę szyfrów i urządzeń szyfrujących;
- - przesłuchanie jeńców, zbiegów, dezertersów (wspólnie z sekcją zbierania i opracowania informacji);
- - maskowanie i ochronę najważniejszych elementów systemu rozpoznania korpusu;
- - przygotowanie propozycji do planu bezpieczeństwa operacji;
- - opracowanie apendyksu „działania przeciwrpoznowcze”;
- zapewnienie bezpieczeństwa podsystemom rozpoznania i elementom rozpoznawczym;

- - wypracowanie koncepcji działań demonstracyjnych i pozornych;
- - pozyskiwanie informacji od wywiadu agenturalnego.

Wydział rozpoznania powietrznego liczy 6 ludzi. W jego skład wchodzi: szef wydziału, sekcja planowania rozpoznania powietrznego, sekcja koordynacji rozpoznania powietrznego.

Wydział ponosi odpowiedzialność za:

- - znajomość i ciągle śledzenie rozwoju sytuacji bojowej w pasie korpusu i jego bezpośrednim otoczeniu oraz jej ocenę pod kątem potrzeb i możliwości prowadzenia rozpoznania powietrznego;
- - znajomość położenia i charakterystykę obiektów rozpoznania powietrznego oraz możliwości własne w zakresie prowadzenia rozpoznania powietrznego;
- - planowanie wykorzystania organicznych i przydzielonych jednostek rozpoznania powietrznego;
- - koordynację działań rozpoznania powietrznego pomiędzy: lotnictwem rozpoznania taktycznego - Lotnictwem Wojsk Lądowych.
- bezpilotowymi środkami rozpoznawczymi;
- - śledzenie stanu sił i środków rozpoznania powietrznego;
- - prowadzenie niezbędnej dokumentacji.

Wydział walki radioelektronicznej liczy 14 osób. Do jego obowiązków należy:

- - ocena sytuacji (zagrożenia) RE w pasie korpusu;
- - planowanie i kierowanie rozpoznaniem RE;
- - planowanie i kierowanie obezwładnianiem RE;
- - planowanie i kierowanie osłoną RE;
- - dystrybucja danych z rozpoznania RE;
- - koordynacja przedsięwzięć z zakresu obrony RE;
- - koordynacja działań radioelektronicznych w pasie korpusu.

Wydział działań psychologicznych liczy 3 ludzi i składa się z:

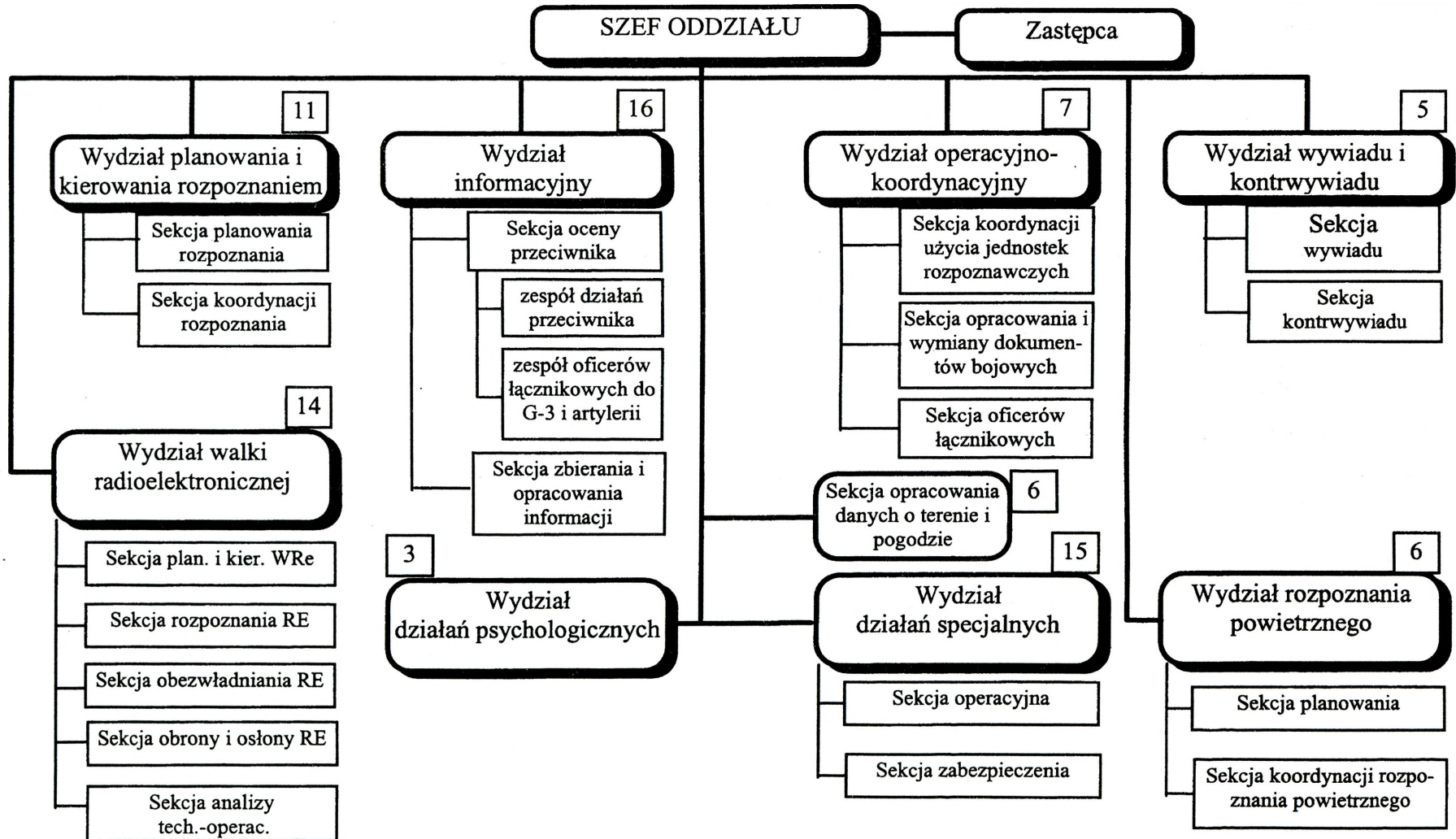
- szefa wydziału działań psychologicznych;
- starszego oficera - redaktora;
- oficera - tłumacza.

Do zadań wydziału należy:

- - pozyskiwanie i zbieranie danych o przeciwniku, ich analiza, przygotowanie ocen, prognoz i materiałów informacyjnych w celu dysfunkcjonalnego oddziaływania na morale i ducha bojowego przeciwnika;
- - planowanie i koordynacja akcji psychologicznych na wojska i ludność przeciwnika;
- - opracowanie dokumentów bojowych w zakresie działań psychologicznych;
- - doradzanie dowódcy w sprawach psychologicznego oddziaływania;
- - opracowanie materiałów informacyjnych dla wojsk własnych o kierunkach, treściach i metodach wojny psychologicznej przeciwnika;
- - ocenianie efektywności własnych akcji psychologicznych na przeciwnika.

Sekcja opracowania danych o terenie i pogodzie liczy 6 ludzi. Są to: kierownik sekcji, zespół oceny terenu, zespół oceny warunków pogodowych. Sekcja odpowiada za wszechstronną ocenę terenu w powiązaniu z warunkami hydrometeorologicznymi.

ODDZIAŁ ROZPOZNAWCZY KORPUSU G-2



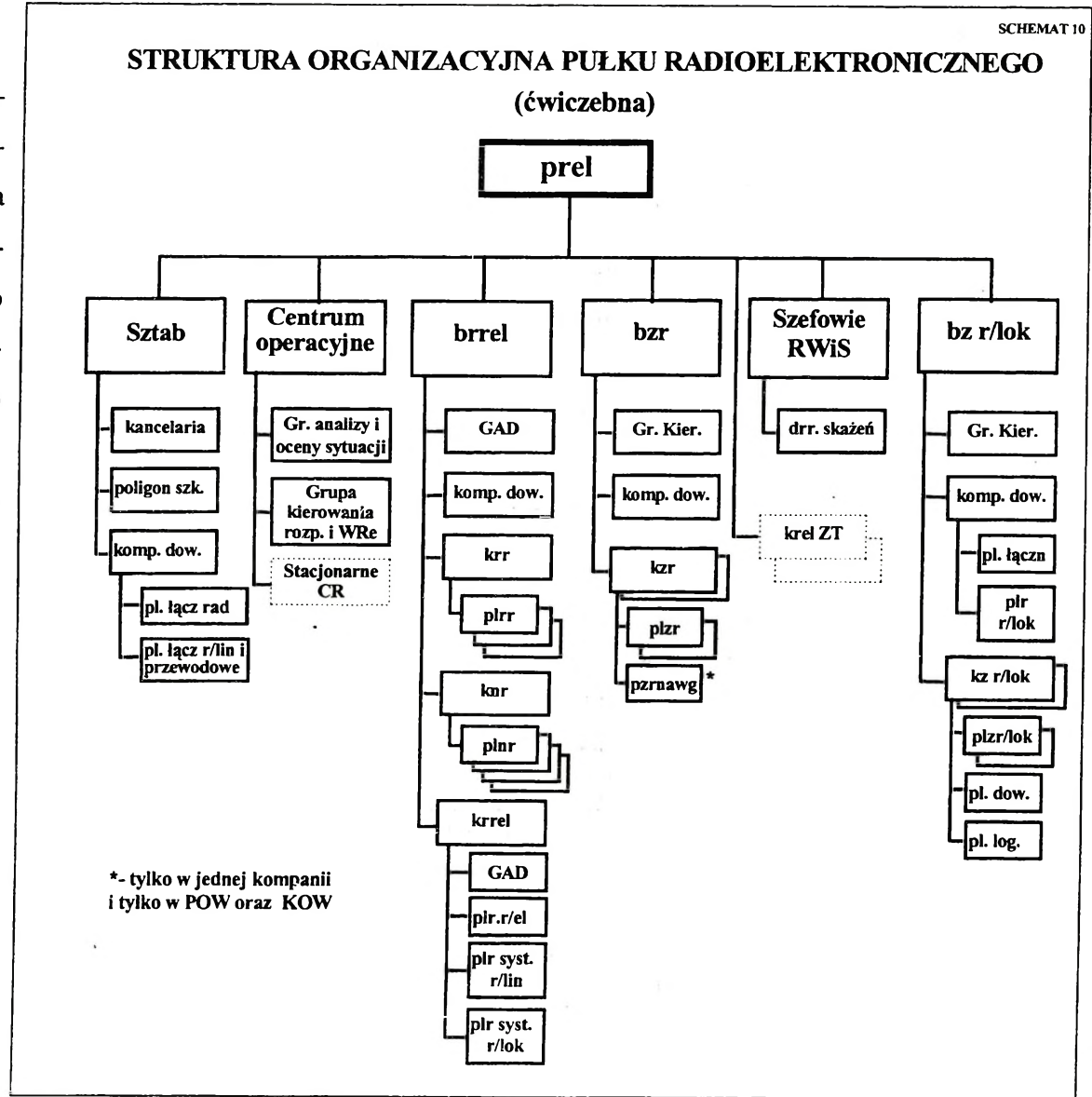
4.2. Pułk radioelektroniczny

4.2.1. Przeznaczenie

Do realizacji zadań rozpoznania i obezwładniania radioelektronicznego, przewidziane są specjalne jednostki wojskowe. Etatową jednostką na szczeblu korpusu wojsk lądowych jest **pułk radioelektroniczny (prel)**. Pułk przygotowany jest do wykonania zadań rozpoznania i zakłóceń radioelektronicznych w systemie polowym i częściowo stacjonarnym. Wyposażenie pułku umożliwia rozpoznanie radioelektroniczne łączności radiowej w zakresie krótkofalowym i ultrakrótkofalowym, łączności radioliniowej i urządzeń radiolokacyjnych oraz obezwładnianie radiowe KF i pokładowych, samolotowych urządzeń radiolokacyjnych.

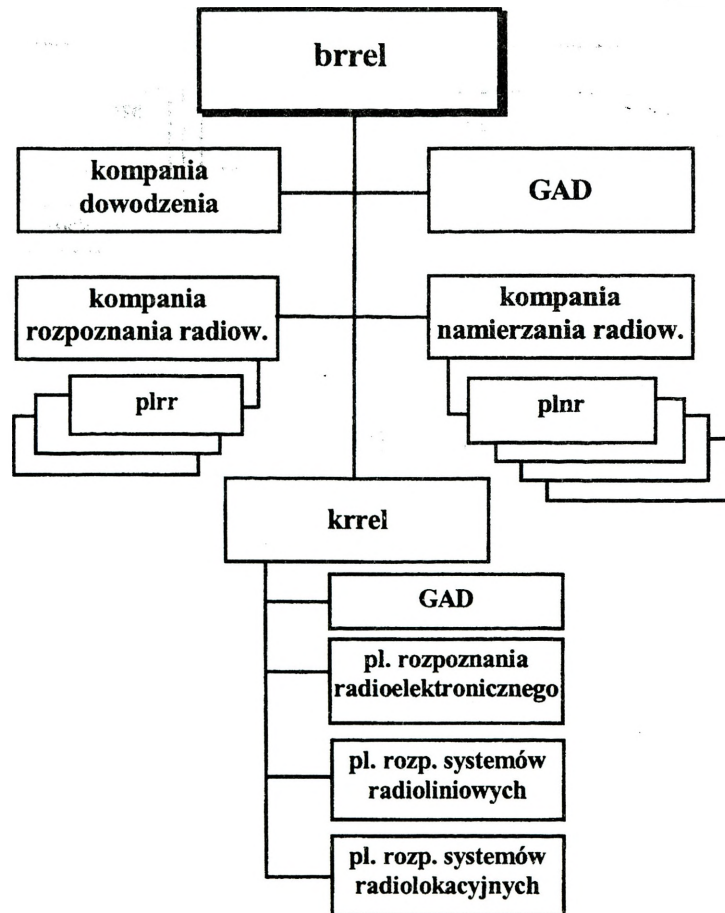
4.2.2 Struktura organizacyjna pułku

Ważniejszymi elementami w strukturze organizacyjnej pułku są: dowództwo i sztab, centrum operacyjne, batalion rozpoznania radioelektronicznego, batalion zakłóceń radiowych i batalion zakłóceń radiolokacyjnych. Szczegółową organizację przedstawia schemat 10.



STRUKTURA ORGANIZACYJNA

brrel



Środki radioelektroniczne brrel

Kompania dowodzenia:

1 x AS-2; 3 x R-140; 2 x R-405; 1 x RWŁ; 1 x ARO K-12; 1 x AS 250;

Kompania rozpoznania radiowego:

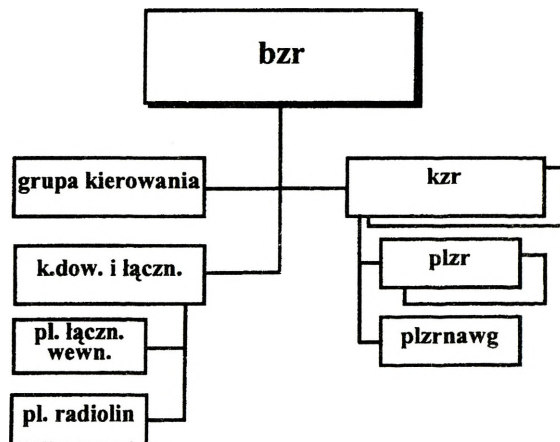
6 x ARO-K-Z (KF);

Kompania namierzania radiowego:

4 x R-359; 4 x R-140;

Kompania rozpoznania radioelektronicznego:

2 x ARO KU-4; 4 x BREŃ-2B; 4 x R-363; 1 x R-344; 1 x R-405; 1 x AS-2.

STRUKTURA ORGANIZACYJNA**bzr****Środki radioelektroniczne bzr**

Kompania dowodzenia i łączności:

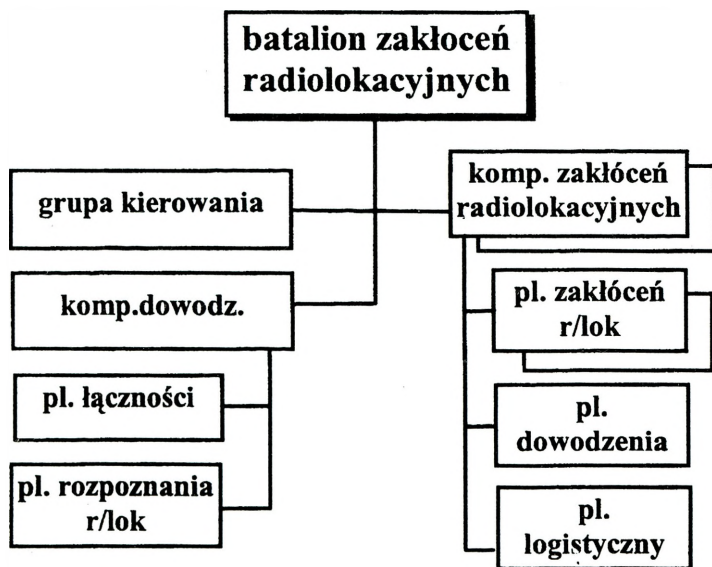
1 x WD WRe -2; 1 x R-140; 1 x AS-2;

4 x ASZ (aparatury sterowania zakłóceniami);

Kompania zakłóceń radiowych:

12 x R-378; 4 x R-405; 4 x R-388.

STRUKTURA ORGANIZACYJNA batalionu zakłóceń radiolokacyjnych



Środki batalionu zakłóceń radiolokacyjnych

Kompania dowodzenia:

1 x R-140; 1 x AS-2; 4 x R-405;

1 x RWŁ-1; 1 x RWŁ-10

pluton rozpoznania radiolokacyjnego:

1 x POST-3M; 1 x NUR-31; 1x R-140.

Kompania zakłóceń radiolokacyjnych:

2 x RWŁ-10; 3 x R-405; 9 x SPO-8M (SPN-30); 3 x SPN-40.

4.2.3. Możliwości pułku w zakresie rozpoznania i obezwładniania radioelektronicznego.

Środki radioelektroniczne pułku umożliwiają prowadzenie:

- rozpoznania radiowego KF i UKF;
- rozpoznania radioliniowego;
- rozpoznania systemów /środków/ radiolokacyjnych /w tym n lotniczych/;
- rozpoznania systemów /środków/ nawigacyjnych;
- zakłóceń łączności radiowej KF;
- zakłóceń /w ramach osłony radioelektronicznej wojsk/ pokła dowych środków radiolokacyjnych i radionawigacyjnych lotnictwa.

Głębokość rozpoznania :

- - radiowego KF na fali przyziemnej - do 80 km;
- - radiowego UKF - do 30 km;
- - łączności r/lin. - do 30 km;
- - stacji r/lok. wojsk ląd. - do 30 km;
- -stacji r/lok. lotn. - do 300 km.

Głębokość zakłóceń:

- - radiowych KF na fali przyziemnej - do 80 km;
- - r/lok. lotn. - do 300 km;
- - r/nawigac. - do 300 km.

4.2.4. Możliwości w zakresie organizacji elementów RE i zasady ich użycia.

Do realizacji przedsięwzięć z zakresu WRe organizuje się elementy rozpoznania i zakłóceń radioelektronicznych. Są to siły i środki stanowiące jedną całość, które mają ustalone sposoby działania oraz zajmujące określone miejsce w ugrupowaniu bojowym pułku.

Etatowe siły i środki WRe pozwalają na zorganizowanie następujących elementów:

- radiowe centrum odbiorcze KF i UKF;
- grupa analizy danych;
- grupa analizy techniczno-operacyjnej;
- grupa kierowania zakłóceniami radiowymi;
- grupa kierowania zakłóceniami radiolokacyjnymi;

- grupa nadajników zakłócających KF i UKF;
- posterunek rozpoznania łączności radioliniowej;
- posterunek rozpoznania systemów radiolokacyjnych;
- posterunek namierzania radiowego KF i UKF;
- posterunek zakłóceń radiolokacyjnych;
- posterunek zakłóceń radionawigacyjnych.

System rozpoznania KF rozwija się w odległości 15 - 30 km od rubieży styczności wojsk.

System rozpoznania UKF rozwija się w odległości 3 - 5 km od rubieży styczności wojsk w natarciu i 5 - 10 km w obronie. Stacje rozpoznania systemów radiolokacyjnych rozmieszcza się przy posterunkach namierzania radiowego UKF.

Radiowe centrum odbiorcze (RCO) to zespół aparatowni przeznaczony do poszukiwania, wykrywania, śledzenia pracy źródeł promieniowania oraz przechwytywania nadawanych korespondencji. W aparatowniach znajdują się stanowiska rozpoznawcze (średnio cztery), wyposażone w odbiorniki radiowe, urządzenia pośrednie, rejestrujące i pomocnicze, które obsługują radiooperatorzy. RCO z zasady rozwija się przy stanowisku dowodzenia batalionu, w odległości do 500 metrów, aparatownie radioodbiorcze w odległości do 150 metrów od aparatowni kierowania rozpoznaniem radiowym.

Grupa analizy danych i grupa analizy techniczno-operacyjnej, to etatowe zespoły ludzi o przygotowaniu operacyjnym i specjalnym (łączność, radiolokacja itp.) zajmujący się analizą danych zdobytych przez stanowiska rozpoznawcze. Oceny i wnioski w postaci meldunków (sprawozdań) rozpoznawczych są przesyłane do wydziału rozpoznawczego sztabu korpusu, natomiast parametry techniczno-operacyjne rozpoznanych źródeł - grupie kierowania zakłóceniami. Grupę analizy danych i analizy techniczno-operacyjnej wraz z niezbędnym wyposażeniem, rozmieszcza się w rejonie RCO, w bezpośredniej styczności lub w pobliżu aparatowni kierowania rozpoznaniem.

Grupa kierowania zakłóceniami to zespół, który za pomocą urządzeń zapewniających bezpośrednią łączność ze stacjami zakłóceń, kieruje ich pracą. Rozwija się w rejonie stanowiska dowodzenia prel i brel, zapewniając tym samym szybki obieg informacji, sprawne kierowanie i kontrolę efektów zakłóceń.

Grupa nadajników zakłócających to zespół stacji przeznaczonych do prowadzenia aktywnych zakłóceń relacji radiowych w zakresie KF. Poszczególne plutony zakłóceń radiowych ugrupowuje się w linię, zachowując odstęp między nimi 3 - 5 km. Stacje zakłóceń w plutonach rozmieszcza się co 0,5 - 1 km od siebie. Plutony rozmieszcza się w odległości od centrum dowodzenia nie mniejszej niż 2 - 3 km, ale nie większej niż 15 km, co warunkuje zasięg aparatury zdalnego.

Posterunek rozpoznania łączności radioliniowej przeznaczony do poszukiwania, wykrywania, przechwytywania, śledzenia oraz ustalania kierunków na rozpoznawane źródła. Tworzy go zespół ludzi, wyposażonych w stację rozpoznania radioliniowego i środki łączności. Porusza się w odległości 10-20 km od linii styczności wojsk w operacji obronnej, bądź 8-15 km w operacji zaczepnej.

Posterunek rozpoznania systemów radiolokacyjnych przeznaczony do poszukiwania, wykrywania, śledzenia, namierzania oraz analizy sygnałów radiolokacyjnych. Stacje rozpoznania systemów radiolokacyjnych zazwyczaj rozmieszcza się wspólnie z namiernikami radiowymi UKF, tworząc zespoły rozpoznawcze. Owe zespoły rozpoznawcze rozwija się w odległości 5-10 km od linii styczności wojsk, w rejonie głównego wysiłku obrony, bądź 3-5 km, na kierunku głównego uderzenia. Odstępy między zespołami 6-12 km.

Posterunek namierzania radiowego przeznaczony jest do określania kierunku /azymutu/ na pracujące źródło rozpoznania. Tworzy go zespół ludzi wyposażony w namiernik radiowy oraz środki łączności. Kilka posterunków namierzania radiowego, rozmieszczonych w terenie (wspólnie ze stacjami rozpoznania systemów radiolokacyjnych) w określonych odległościach od siebie, tworzy sieć namierzania radiowego. Zasady rozmieszczenia - jak wyżej.

Posterunek zakłóceń radiolokacyjnych przeznaczony jest do zakłócania pokładowych, lotniczych, stacji radiolokacyjnych. Tworzy go zespół ludzi wyposażony w stację zakłóceń radiolokacyjnych. Zespół posterunków zakłóceń radiolokacyjnych tworzy system osłony wojsk i obiektów przed środkami napadu powietrznego przeciwnika.

Stacje zakłócające odzewowo-impulsowe (SPO-8, SPO-8M) - rozwija się przed osłanianym obiektem tzn. muszą się znaleźć pomiędzy samolotem a osłanianym obiektem.

Stacje zakłócające szumowe (SPN-30) - powinny być rozwinięte za osłanianym obiektem tzn. osłaniany obiekt powinien się znaleźć pomiędzy samolotem a stacją zakłócającą.

Stacje uniwersalne mogą być rozmieszczane zarówno przed jak i za obiektem w zależności od potrzeb. Odległości między stacjami zakłócającymi oraz między stacją a innymi środkami radioelektronicznymi pracującymi w tych samych zakresach częstotliwości, nie powinny być mniejsze niż 5-8 km, a między stacjami o różnych częstotliwościach 0,5-1 km. Pododdziały zakłóceń radiolokacyjnych rozmieszcza się uwzględniając otrzymane zadanie bojowe, prawdopodobne kierunki i sposoby działania środków napadu powietrznego przeciwnika, rozmiar i konfigurację osłanianych obiektów. W zależności od wymienionych czynników, ich siły i środki ugrupowuje się obiektowo, strefowo lub strefowo-obiektowo. Przy osłonie obiektów dowództwo ściśle współdziała z wojskami obrony przeciwlotniczej.

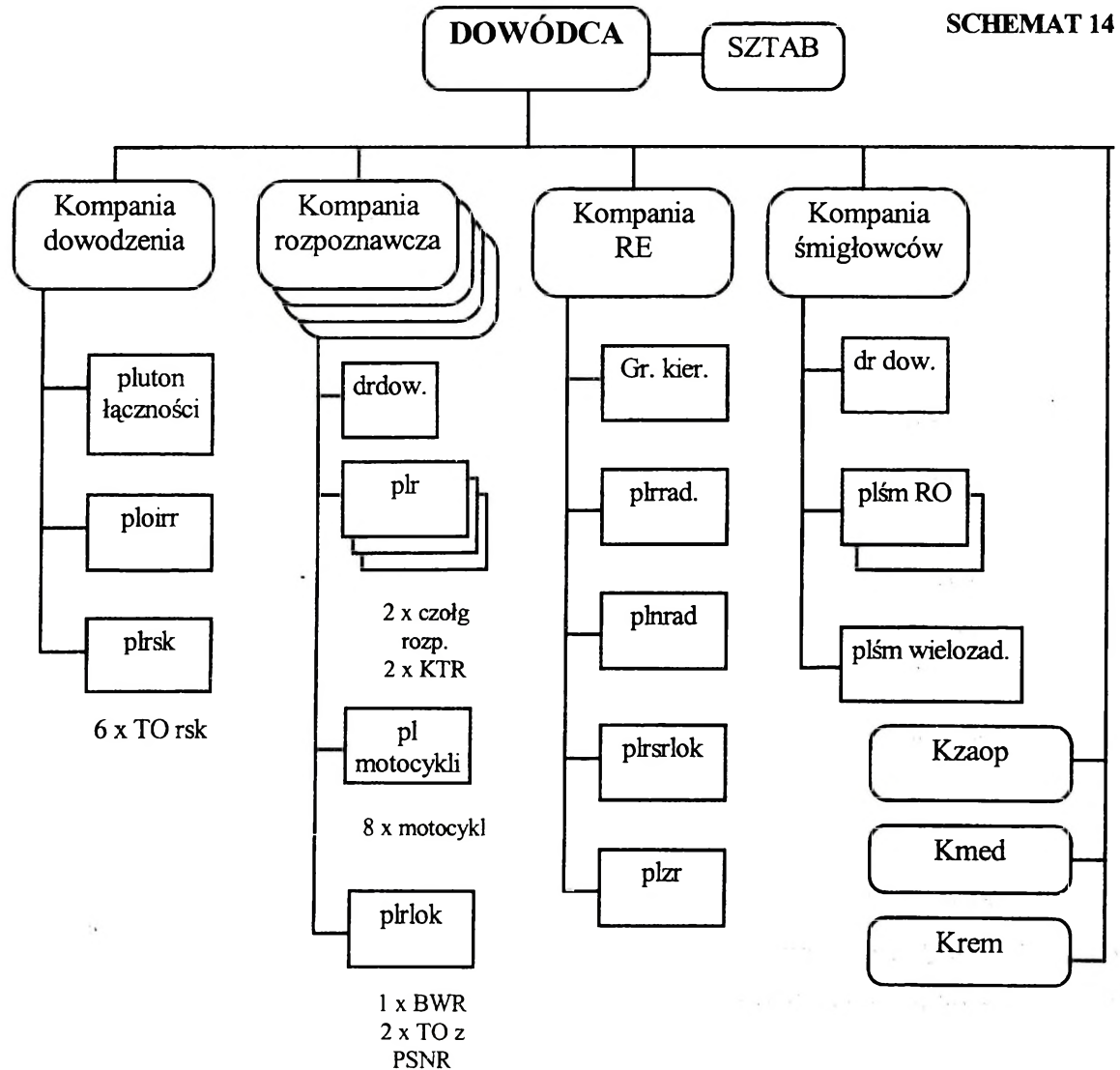
Posterunek zakłóceń radionawigacyjnych przeznaczony jest zakłócania pokładowych urządzeń systemu bliższej nawigacji. Tworzy go zespół ludzi wyposażonych w stację zakłóceń radionawigacyjnych. Stacje zakłóceń R-388 rozmieszcza się w ugrupowaniu kzl. Ich zasięg w zależności od wysokości lotu samolotu 150-300 km, nie narzuca szczególnego reżimu doboru rejonu ich rozwinięcia. Kilka posterunków rozmieszczonych w terenie w odpowiednich odległościach od siebie, tworzy system zakłóceń radionawigacyjnych.

4.3. Pułk rozpoznawczy

Pułk rozpoznawczy jest przeznaczony do prowadzenia rozpoznania naziemnego i powietrznego na korzyść korpusu i jego związków taktycznych, realizacji zadań WRe, działania na pozycjach osłonowych i ubezpieczeń, prowadzenia działań bojowych (natarcie, obrona) na głównym kierunku kierunkach pomocniczych. W sytuacji wyjątkowej pułk może przydzielić kompanię rozpoznawczą związkowi taktycznemu wykonującemu zadanie na głównym wysiłku.

4.3.1 Struktura organizacyjna

W skład pułku wchodzi: dowództwo, sztab, logistyka, kompania dowodzenia, cztery kompanie rozpoznawcze, kompania WRe, kompania śmigłowców (patrz schemat 14).



4.3.2. Wyposażenie i możliwości bojowe

Zasadnicze wyposażenie pułku rozpoznawczego stanowią: wozy dowodzenia R - 4 i R - 5, posiadające radiostacje UKF i KF zapewniające łączność radiową na odległość do 300 km; bojowe wozy rozpoznawcze (BWR); rozpoznawcze opancerzone transportery kołowe; lekkie czołgi rozpoznawcze SCORPION (brytyjskie); kołowe transportery opancerzone ze stacją radiolokacyjną PSNR - 5; motocykle dwuśladowe; śmigłowce rozpoznawcze Sokół RO; śmigłowce wielozadaniowe Huzar; aparatownie radioodbiornicze ARO KU - 4; namierniki radiowe R - 363; stacje rozpoznania systemów radiolokacyjnych strefy taktycznej BREŃ - 2; stacje zakłóceń radiowych R - 330U i R - 834, urządzenia określania pozycji GPS. Szczegółowe zestawienie zasadniczego wyposażenia pułku przedstawiono w tabeli nr 8.

TABELA 8
Zestawienie stanu osobowego i zasadniczego wyposażenia pułku rozpoznawczego

Pododdział ----- Wyszczeg.	Dowództwo sztab, GAD	komp. dow.	komp. rozp.	komp. rel	komp. śmigł.	logistyka	Ogółem
Stan osobowy	24	73	79/316	142	60	152	837
BWR			1/4				4
czołg rozp.			6/24				24
KTR		6	6/24				30
motocykl			8/32				32
stacja rlok. PSNR na TO			2/8				8
ARO KU - 4				2			2
R - 363				4			4
BREŃ - 2				4			4
R - 330U, R - 834				4 + 2			6
Sokół RO					4/8		8
Huzar w wersji wie- lozadaniowej					4		4
wozy dowodzenia		2	4/16		1		19

Dowództwo i sztab pułku rozpoznawczego ponosi odpowiedzialność za: przygotowanie działań rozpoznawczych, dowodzenie podległymi pododdziałami w toku prowadzenia rozpoznania, utrzymanie pododdziałów w stałej zdolności do wykonania zadań, realizację szkolenia bojowego i doskonalącego, utrzymanie na wysokim poziomie stanu moralnego żołnierzy pułku, właściwą politykę kadrową.

Kompania dowodzenia jest przeznaczona do zapewnienia bezpieczeństwa i ochrony dowództwu i sztabowi na stacjonarnym i polowych stanowiskach dowodzenia oraz w czasie przemieszczania, kierowania ruchem kolumn, przygotowania i utrzymania łączności dowództwa i sztabu pułku z podwładnymi, rozwijanie i zwijanie stanowiska dowodzenia, utrzymanie w wysokiej sprawności technicznej środków transportowych wydzielonych dowództwu i sztabowi, przygotowanie gońców i łączników, monitorowanie skażeń.

W skład kompanii dowodzenia wchodzi dowództwo, pluton łączności, pluton ochrony i regulacji ruchu, pluton rozpoznania skażeń.

Kompanie rozpoznawcze są przeznaczone do prowadzenia rozpoznania naziemnego w wyznaczonych obszarach lub pasach rozpoznania, prowadzenia walki na pozycjach ubezpieczeń, niszczenia wybranych obiektów i elementów ugrupowania bojowego przeciwnika. W skład kompanii wchodzi dowódca i drużyna dowodzenia, trzy plutony rozpoznawcze, pluton motocykli, pluton radiolokacyjnej obserwacji pola walki. Posiadane środki rozpoznania, transportowe i sprzęt łączności pozwalają kompanii rozpoznawczej prowadzić działania rozpoznawcze w obszarze o powierzchni ok. 600 km² lub w pasie o szerokości 10 - 15 km na głębokość 80 - 100 km.

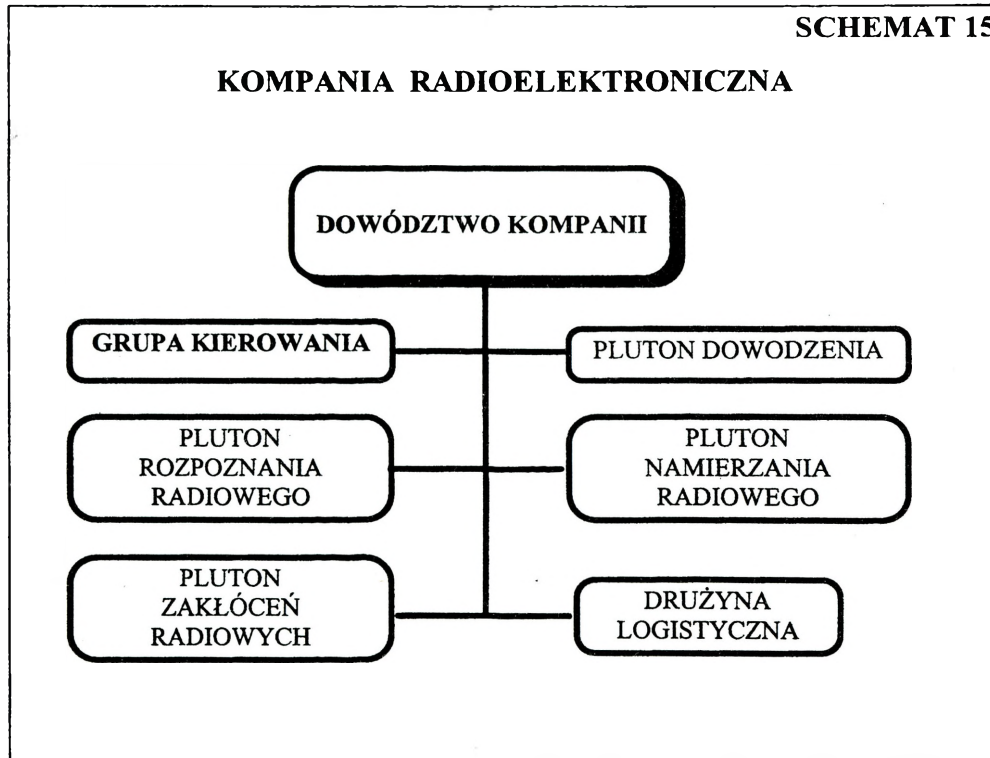
Kompania rozpoznawcza może wydzielić trzy samodzielne patrole rozpoznawcze (SPR) w składzie dwa czołgi rozpoznawcze, dwa transporterzy rozpoznawcze każdy, samodzielną rozpoznawczą grupę motocyklową (SRGM), trzy posterunki radiolokacyjnej obserwacji pola walki, grupę wypadową. Kompania może być też wyznaczona jako pododdział do prowadzenia rozpoznania przez walkę.

W warunkach specyficznego środowiska prowadzenia działań rozpoznawczych lub złożonych i trudnych zadań patrole rozpoznawcze mogą być wzmocnione bojowym wozem rozpoznawczym lub transporterem kołowym ze stacją radiolokacyjną oraz motocyklową grupą rozpoznawczą.

Kompania radioelektroniczna pułku przeznaczona jest do rozpoznawania i obezwładniania zakłóceniami RE, ultrakrótkofalowej łączności radiowej /naziemnej i lotniczej/ przeciwnika. Kompania działa w systemie rozpoznania i WRe korpusu i wchodzi w skład pułku rozpoznawczego.

Struktura organizacyjna krel jest następująca (patrz schemat nr 15):

SCHEMAT 15



- - dowództwo kompanii oraz grupa kierowania /GK/;
- - pluton rozpoznania radiowego UKF;
- - pluton namierzania radiowego UKF i rozpoznania systemów radiolokacyjnych;
- - pluton zakłóceń radiowych UKF (ląd. i lotn.);
- - drużyna logistyczna.

Możliwości bojowe krel wynikają głównie z ilości posiadanego sprzętu, jego możliwości taktyczno-technicznych, przyjętego sposobu wykonania zadań oraz stopnia wyszkolenia i przygotowania stanu osobowego do działań na polu walki. Możliwości bojowe określa się głównie w zakresie prowadzenia rozpoznania i obezwładniania RE.

Możliwości krel w zakresie rozpoznania radiowego UKF są następujące:

- poszukiwanie i wykrywanie źródeł - 20 - 30 rdst/godz.;
- przechwytywanie radiowe: ciągle - 5 relacji;

- śledzenie -20 - 25 relacji w ciągu godziny;

- namierzanie radiowe: w ciągu godziny - 15-20 radiostacji, / jeden namiar w ciągu - 3-4 minut /;

- rozpoznanie systemów radiolokacyjnych - 1080 namiarów w ciągu godziny.

Możliwości obezwładniania zakłóceniami łączności radiowej UKF przeciwnika są uzależnione od liczby i jakości posiadanych stacji zakłócających.

Stacja R-330U ma możliwość zakłócenia 4 relacji łączności jednocześnie.

Stacja R-834P ma możliwość zakłócenia jednocześnie 1-2 relacji.

Ponadto do prowadzenia zakłóceń relacji radiowych UKF, korpus może otrzymać również nadajniki zakłócające jednorazowego użytku.

TABELA NR 9

WYPOSAŻENIE RADIOELEKTRONICZNE I STAN OSOBOWY KREL

WYSZCZE GÓLNIENIE	STAN OSOBOWY					SPRZĘT WRe I ŁĄCZNOŚCI								SAMOCHODY		
	O	C	P	S	R	R	A	B(R)	R	R	A	R	R	O-T	C-T	C-S
	F	H	O	Z	A	3	R	R(P)	3	8	S	4	1			
	I	O	D	E	Z	6	O	E(S)	3	3	2	0	4			
C	R	O	F	E	3	KU	N(6)	0	4		5	0				
				M		4	2B	U	P							
dowództwo	1	1	--	1	3											
gr. kierowania	6	1	--	1	8											
pluton dowodzenia	1	--	4	21	26						1	4	2	1		
pluton namierzania	1	4	--	16	21	4								2		
pluton rozpsradlok	1	4	-	16	21			4						2		
pluton rozp. radio	1	--	2	23	26		2								1	
pluton zakł. radio	1	6	--	24	31				4	2						
drużyna logistyczna	--	--	1	8	9										4	1
RAZEM	12	16	7	110	142	4	2	4	4	2	1	4	2	5	5	1

Kompania śmigłowców jest przeznaczona do prowadzenia rozpoznania powietrznego z wykorzystaniem techniki telewizyjnej, termowizyjnej i fotograficznej, generalnie znad własnego ugrupowania, przerzutu motocyklowych grup rozpoznawczych w ugrupowanie przeciwnika, zwalczania przeciwnika naziemnego w rejonie lądowania MGR, walki z elementami systemu rozpoznania przeciwnika we własnym ugrupowaniu, osłony załóg rozpoznawczych podczas wykonywania zadań. Kompania posiada dowództwo i drużynę dowodzenia, dwa plutony śmigłowców rozpoznania obrazowego, pluton śmigłowców wielozadaniowych, grupę zabezpieczenia i logistyki.

Śmigłowiec rozpoznania obrazowego może wykonywać zadania rozpoznawcze w dzień i w nocy w normalnych warunkach atmosferycznych. W trudnych warunkach atmosferycznych wykonuje zadania tylko w dzień i jedynie przy wykorzystaniu aparatury termowizyjnej. Obraz z rozpoznania telewizyjnego i termowizyjnego jest przekazywany w czasie rzeczywistym na SD pułku rozpoznawczego i do Oddziału Rozpoznania i WRe oraz rejestrowany na taśmie magnetycznej.

Śmigłowiec wielozadaniowy jest przystosowany do transportu powietrznego motocyklowej grupy rozpoznawczej z wyposażeniem, może zwalczać siłę żywą przeciwnika, lekko opancerzone pojazdy bojowe oraz śmigłowce. Uzbrojenie i wyposażenie nawigacyjno - ostrzegawcze umożliwia przenikanie śmigłowca w ugrupowanie przeciwnika na głębokość do 100 km w dzień i w nocy, w każdych warunkach atmosferycznych.

Logistyka pułku rozpoznawczego ma zapewnić pododdziałom pułku środki niezbędne do przetrwania, walki oraz zachowania zdolności bojowej do prowadzenia działań rozpoznawczych. Realizacją zadań zabezpieczenia logistycznego w pułku zajmuje się szef logistyki wraz z sekcjami eksploatacji i zaopatrzenia. Zaopatrywanie, zabezpieczenie techniczne i zabezpieczenie medyczne wykonują natomiast kompanie: zaopatrzenia, remontowa i medyczna.

Możliwości rozpoznawcze i bojowe są uwarunkowane strukturą organizacyjną, wyposażeniem oraz zasadami teoretycznymi tworzenia i działania elementów ugrupowania rozpoznawczego i elementów rozpoznawczych.

Na całokształt możliwości powyższych możliwości składają się możliwości ilościowe wydzielenia elementów rozpoznawczych, możliwości zapewnienia terminowości pozyskiwania informacji i wymaganej dokładności określania współrzędnych obiektów. Możliwości ilościowe wydzielania elementów rozpoznawczych przedstawiono w tabeli nr 10.

TABELA 10

Możliwości wydzielania elementów rozpoznawczych w pułku rozpoznawczym

Nazwa elementu rozp.	1 - 4 kr	komp. WRe	kśmigł	kdw	Razem
SPR/PR	3/6				12/24
SMGR	1				4
MGR	2				8
Prdlk. obs. pola walki	3				12
PRsk/Posk				3/6	3/6
Pow. patrol rozp.			8		8
PO	12				48
ZM	4				16
RCR		1			
Post. nam. rad		4			
Post. rsrdlok		4			
Post. zakł. rad		6			

Terminowość i bezpieczeństwo uzyskiwanych informacji zapewniają środki łączności radiowej będące na wyposażeniu pułku, które umożliwiają przesyłanie informacji zakodowanej w systemie łączności fonicznej analogowej i cyfrowej z szybkością przepływu danych 16 kbit/s. Ponadto, dzięki urządzeniom transmisji danych w jakie są wyposażone śmigłowce rozpoznania obrazowego, możliwe jest przesyłanie informacji z rozpoznania powietrznego w czasie rzeczywistym na SD pułku rozpoznawczego i na Centrum kierowania rozpoznaniem i WRe korpusu.

Dokładność określania współrzędnych obiektów rzędu kilku metrów, zapewnia aparatura nawigacyjna wozów rozpoznawczych oraz urządzenia odbiorcze systemu nawigacji satelitarnej GPS, które posiadają dowódcy plutonów i sekcji motocyklowych a także śmigłowce rozpoznawcze i wielozadaniowe.

4.4. Batalion specjalny

4.4.1. Przeznaczenie.

Batalion specjalny wchodzący w skład Korpusu przeznaczony jest do wykonywania następujących zadań:

- prowadzenie rozpoznania:
 - * specjalnego w całym obszarze prowadzonego przez jednostki korpusu rozpoznania;
 - * ogólnego głównie w obszarze strefy zainteresowania ogólnego korpusu;
- wykrywanie i niszczenie ważnych elementów:
 - * systemów dowodzenia i łączności przeciwnika;
 - * systemu OPL przeciwnika;
 - * systemów broni precyzyjnego rażenia;
 - * systemów komunikacji i zaopatrzenia przeciwnika;
 - * operacyjnego przygotowania terenu;
- dezorganizację porządku i systemu władzy na obszarach zajmowanych przez przeciwnika;
- prowadzenie akcji dywersyjnych i sabotażu na obszarach opanowanych przez przeciwnika;
- naprowadzanie lotnictwa na wykryte cele lub wyznaczone rejony;
- wykonywanie innych akcji specjalnych takich jak:
 - * odzyskiwanie załóg strąconych statków powietrznych;
 - * uwalnianie i odzyskiwanie ważnych osób lub jeńców wojennych;
 - * nawiązywanie łączności z pododdziałami , które znalazły się w okrążeniu oraz udzielanie im pomocy;
 - * wspomaganie działań jednostek partyzanckich;
 - * innych działań według aktualnych potrzeb jednostek korpusu;

4.4.2. Struktura organizacyjna.

W skład batalionu wchodzi dwa zasadnicze rodzaje jednostek , jednostki bojowe oraz jednostki wsparcia i zabezpieczenia. Do pierwszej grupy należy zaliczyć kompanie dalekiego rozpoznania , specjalną i dywersyjno - rozpoznawczą.

Do drugiej grupy: sztab, grupę dowodzenia, kompanię wsparcia i obsługi oraz klucz śmigłowców. Podstawowym elementem bojowym batalionu są grupy specjalne mogące działać samodzielnie lub w zespołach tworzonych stosownie do występujących potrzeb. Strukturę organizacyjną batalionu przedstawia schemat nr 16.

W skład **sztabu batalionu** wchodzi standardowe elementy zabezpieczające funkcjonowanie batalionu takie jak logistyka , szefowie rodzajów wojsk i służb , elementy organizacyjno - ewidencyjne oraz wychowawcze.

Całość problematyki przygotowania i prowadzenia działań bojowych przez pododdziały batalionu skupiona jest w grupie dowodzenia.

Kompania specjalna jest przewidziana do wykonywania zadań w składzie batalionu lub też do wzmocnienia poszczególnymi plutonami związków taktycznych wchodzących w skład korpusu o ile wymagać tego będzie sytuacja taktyczna i postawione im zadanie. Przyjęta struktura kompanii składająca się z trzech plutonów zapewnia wzmocnienie do trzech związków taktycznych . Plutony składają się z pododdziałów typowo rozpoznawczych - / drużyna specjalna / oraz pododdziałów przeznaczonych do działań dywersyjnych - / drużyny dywersyjno - rozpoznawcze /.

Kompania dalekiego rozpoznania przeznaczona jest do prowadzenia obserwacji i rozpoznania przede wszystkim w tej części strefy ogólnego zainteresowania dywizji , która jest poza zasięgiem rozpoznania osobowego innych jednostek rozpoznawczych korpusu.

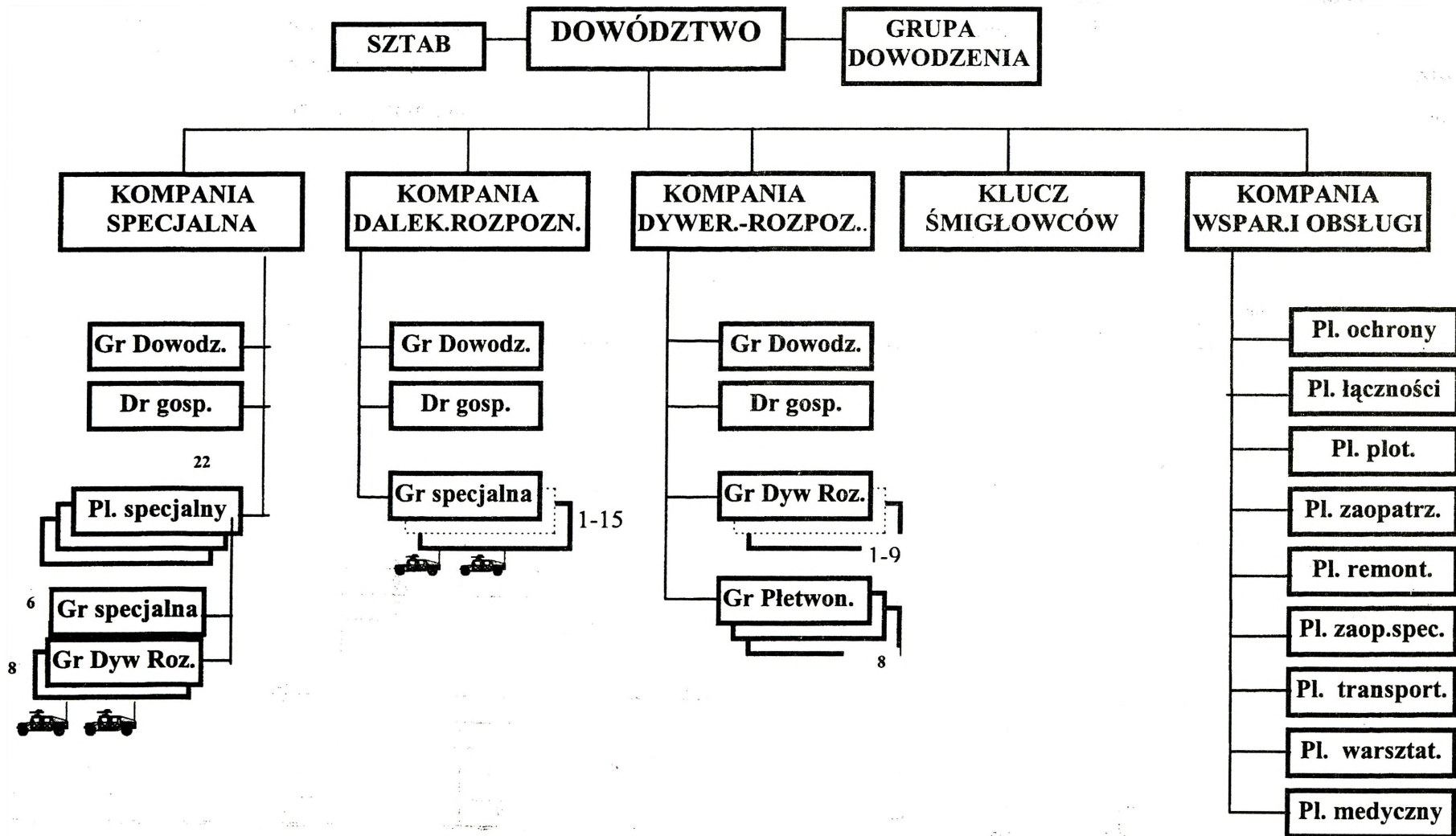
Kompania dywersyjno - rozpoznawcza przeznaczona jest głównie do prowadzenia działań dywersyjnych na lądzie i w środowisku wodnym w całym pasie działania korpusu. Po wyposażeniu kompanii w lekkie wozy bojowe typu „Jeż” kompania może prowadzić efektywne działania w głębi ugrupowania przeciwnika na zasadzie grup rajdowych lub wypadowych lub we współdziałaniu z jednostkami prowadzącymi działania opóźniająco - obronne w pasie przesłaniania. W zasadzie kompania przewidziana jest do niszczenia lub obezwładniania ważnych obiektów ugrupowania bojowego przeciwnika lub jego infrastruktury.

Klucz śmigłowców przeznaczony jest do zabezpieczenia przerzutu i odzysku grup oraz zapewnienia im odpowiedniego wsparcia i zabezpieczenia.

Kompania wsparcia i obsługi ma za zadanie zapewnić sprawne funkcjonowanie batalionu oraz zabezpieczyć pod względem materiałowo technicznym prowadzenie działań przez grupy specjalne batalionu.

Wszystkie grupy specjalne wchodzące w skład batalionu składają się z dwóch sekcji mogących w skrajnych przypadkach działać samodzielnie. Grupy specjalne liczą 6 ludzi natomiast grupy dywersyjno - rozpoznawcze i pływonurków po 8 ludzi.

Struktura organizacyjna batalionu specjalnego



4.4.3. Wyposażenie batalionu specjalnego

Zasadnicze wyposażenie batalionu specjalnego stanowią samochody specjalne, śmigłowce, wyrzutnie pocisków przeciwpancernych, moździerz 60 mm, granatniki, karabiny maszynowe i karabiny wyborowe, pistolety i noże szturmowe, noktowizory, lornetki noktowizyjne i lornetki z urządzeniem dalmierzowym, wykrywacze stacji radiolokacyjnych, radiostacje średniej i małej mocy, odbiorniki GPS. Szczegóły przedstawiono w tabelach nr 11 i 12.

TABELA 11

ZASADNICZE UZBROJENIE GS, GDR i GPI BATALIONU

Lp.	Rodzaj uzbrojenia	Kompania specjalna				Kompania dalek. rozpozn.		Kompania dywersyjno - rozpoznawcza.			Bat spec.	UWAGI
		GS	GDR	pl. spec	komp	GS	komp	GDR	GPI	komp	Razem	
1.	Samochód spec. „JEŻ”	-	2	4	12	-	-	-/2	-	/18	12/40	
2.	Samochód spec. typu „FAV”	2	-	2	6	2	30	-	-	-	36	
3.	PPK	1	2	5	15	1	15	1/2	-	/18	48/57	
4.	„Strzała”	4	4	12	36	4	60	1/4	-	9/36	105/140	
5.	Granatnik „Komar”	12	16	44	132	12	180	10/16	14	132/186	444/498	
6.	Jednorazowy granatnik zapal.	-	4	8	24	-	-	2/4	2	24/42	48/66	
7.	Moźdz. 60 mm	1	2	5	15	1	15	1/2	1	12/21	42/51	
8.	km NSW 12,7	-	1	2	6	-	-	-/1	-	-/9	15	
9.	kb wyb z tłum	1	1	3	9	1	15	1	1	12	36	
10.	granatnik 40 mm automatyczny	1	1	3	9	1	15	-/1	-	-/9	24/33	
11.	rkm	2	2	6	18	2	30	2	2	24	72	
12.	pm z granat. i z tłum.	2	4	10	30	2	30	4	5	51	101	
13.	pm z granat.	2	2	6	22	2	30	1		9	61	
14.	pist z tłumikiem	2	2	6	18	2	30	4	8	60	108	
15.	pistolet	4	6	16	48	4	60	4		36	144	
16.	noże szturmowe	6	8	22	66	6	90	8	8	96	208	

4.4.4. Możliwości rozpoznawcze i bojowe batalionu specjalnego.

Zasadą wyznaczającą potencjał bojowy batalionu jest możliwość jednoczesnego wykorzystania do działań jedynie 2/3 grup. Spowodowane jest procesem przygotowania grup do działania i odtwarzaniem zdolności grup po wykonaniu zadań.

Grupy specjalne przewidziane są głównie do prowadzenia rozpoznania a dopiero w następnej kolejności do wykonywania innych zadań. Odwrotnie grupy dywersyjno - rozpoznawcze i grupy pływonurków są w pierwszej kolejności przewidziane do wykonywania zadań o charakterze dywersyjnym a w następnej kolejności do rozpoznania. Takie ustawienie kolejności zadań miało zasadniczy wpływ na dobór uzbrojenia i wyposażenia grup a co za tym idzie ich możliwości bojowych.

Uwzględniając powyższe zasady można przyjąć, że batalion jest w stanie jednorazowo dysponować po uwzględnieniu konieczności zachowania 20% sił w odwodzie 8 - 10 grupami specjalnymi do wykonywania zadań rozpoznawczych oraz 5 - 8 grupami do wykonania zadań dywersyjnych oraz 2 grupami pływonurków. Uwzględniając normy obowiązujące w działaniach specjalnych zapewnia to możliwości kontrolowania od 2200 do 3300 km² terenu bez uprzedniego operacyjnego przygotowania lub 4400 do 6600 km² terenu operacyjnie przygotowanego. Przy średniej wielkości strefy ogólnego zainteresowania korpusu niedostępnej dla środków dywizyjnych wynoszącej około 15000 km² daje to pokrycie rzędu 22 - 44 % co wydaje się w zupełności wystarczające. W obszarze tym grupy są w stanie rozpoznać od 24 do 36 obiektów na dobę. Przyjmując również, że grupa może zniszczyć silnie chroniony obiekt przeciętnie raz na 1,5 - 2 doby, batalion jest w stanie zniszczyć na dobę 9 - 12 obiektów. Zasadnicze uzbrojenie i wyposażenie batalionu przedstawiają tabele nr 11 i 12. Po wyposażeniu wszystkich GDR batalionu w wozy bojowe typu „Jeź” (dodatkowo 18 wozów bojowych) batalion może być niezwykle efektywnie wykorzystany wraz jednostkami działającymi w pasie przesłaniania do prowadzenia działań opóźniających. W takim przypadku po uwzględnieniu zasady zachowania w dyspozycji 1/3 sił, batalion może wystawić do działań 10 grup uderzeniowych w sile grupy dywersyjno - rozpoznawczej każda, i do 12 grup rozpoznawczo - uderzeniowych w sile grupy specjalnej każda.

4.5. Grupa Działań Psychologicznych

4.5.1. Przeznaczenie i zadania

a) do czasu rozpoczęcia działań wojennych:

- prowadzi wszechstronne rozpoznanie sił i środków oddziaływania psychologicznego przeciwnika;
- ustala skład oraz główny cel psychologicznego oddziaływania emitowanych treści na nasze wojska i ludność;
- uzupełnia i aktualizuje dane z oceny wartości moralno-bojowych wojsk przeciwnika;
- przygotowuje i jest w gotowości do emisji audycji radiowo-telewizyjnych na wojska i ludność przeciwnika;
- ustala możliwości wykorzystania ośrodków RTV i poligraficznych dla potrzeb własnych działań psychologicznych

b) w toku działań bojowych:

- kontynuuje rozpoznanie wojsk przeciwnika;
- prowadzi emisję audycji skierowanych na wojska i ludność przeciwnika;
- wykonuje na kierunku głównego wysiłku obronnego akcje ulotkowe i elektroakustyczne;

4.5.2. Struktura organizacyjna

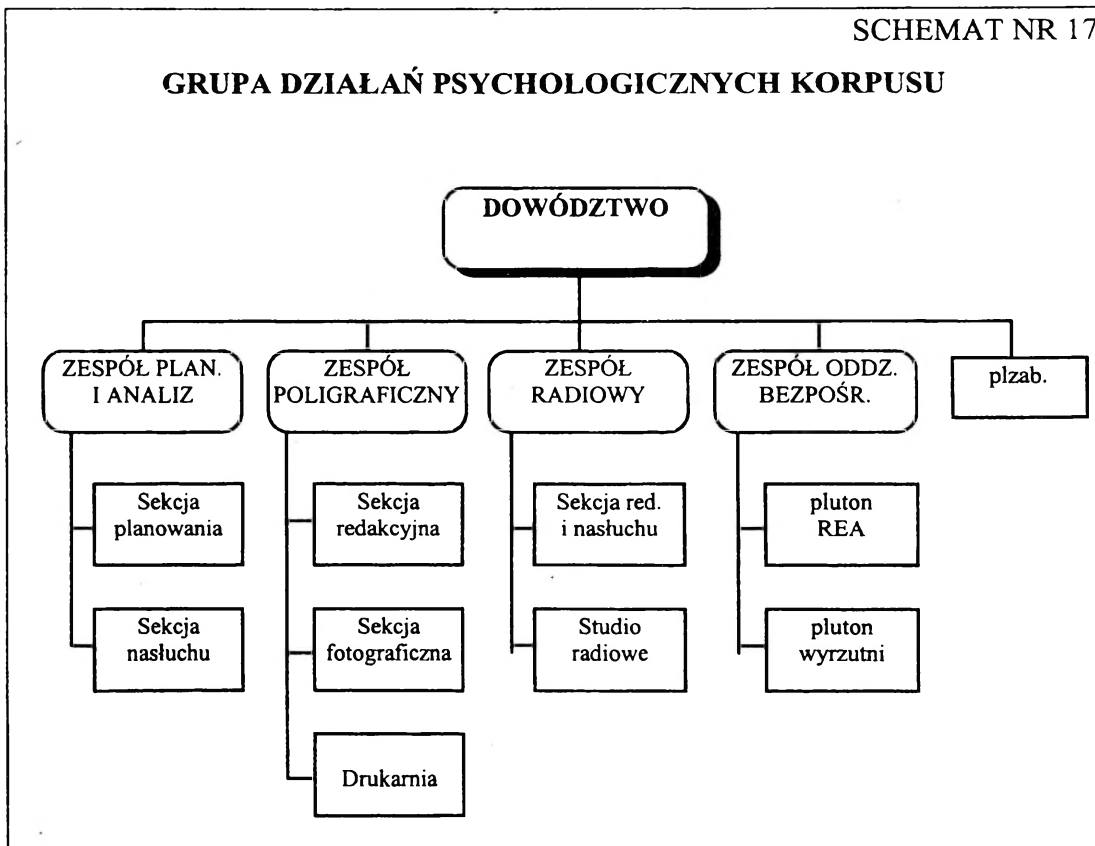
Grupa Działań Psychologicznych Korpusu:

- dowództwo;
- zespół planowania i analiz (sekcja planowania i sekcja nasłuchu);
- zespół poligraficzny (sekcja redakcyjna, drukarnia i sekcja fotograficzna);
- zespół radiowy (sekcje redakcyjna i nasłuchu oraz studio radiowe);
- zespół oddziaływania bezpośredniego (pluton REA i pluton wyrzutni)
- pluton zabezpieczenia.

Stan 76 osób.

SCHEMAT NR 17

GRUPA DZIAŁAŃ PSYCHOLOGICZNYCH KORPUSU



4.5.3. Wyposażenie techniczne i możliwości sprzętu:

- drukarnia polowa typu „A” na 2 samochodach i 2 przyczepach, wydajność 360 tys. ulotek formatu A 6 / dobę - 1 kpl.;
- studio nagrań - 1 kpl.;
- fotolaboratorium - 1 kpl.;
- centrum nasłuchu - 1 kpl. na samochodzie;
- rozgłośnia elektroakustyczna (REA) - 7 szt. , moc 600 W na samochodzie typu UAZ -452, zasięg głosu do 3 km ;
- transporter - elaborator - 5 szt., każdy ma na wyposażeniu 20 pocisków propagandowych typu FLG -5000, zasięg do 5 km oraz 96 szt. ręcznych urządzeń miotających ulotki typu HLZ 1000, zasięg 1 km.

4.5.4. Możliwości w zakresie organizacji elementów działań psychologicznych korpusu i zasady ich użycia

Użycie elementów działań psychologicznych powinno opierać się na następujących zasadach:

- działania psychologiczne prowadzi się we wszystkich rodzajach walki;
- wysiłek oddziaływań psychologicznych koncentruje się na głównym kierunku działania wojsk własnych oraz na najbardziej podatnych, z psychologicznego punktu widzenia, ogniwach wojsk przeciwnika;

- zakres i zadania działań psychologicznych muszą wynikać z zamiaru dowódcy (NW, K) i jego decyzji oraz wytycznych szefa organu rozpoznawczego;
- we wszystkich rodzajach działań bojowych organa działań psychologicznych zobowiązane są prowadzić wnikliwe i wszechstronne rozpoznanie przeciwnika, zwłaszcza tych zagadnień, które niezbędne są w procesie planowania i organizacji akcji psychologicznych;
- dobór rodzajów oddziaływań psychologicznych należy każdorazowo uzależniać od aktualnej sytuacji polityczno-militarnej, otrzymanego zadania, obiektu oddziaływania oraz możliwości technicznych;
- w oddziaływaniu na wojska przeciwnika należy uwzględniać dotychczasowe doświadczenia bojowe i efekty wcześniejszych działań;
- działania psychologiczne prowadzić w sposób ciągły, operatywny i elastyczny;
- planowanie i prowadzenie działań psychologicznych należy koordynować ze swoimi odpowiednikami u sąsiadów.

Działania psychologiczne na szczeblu korpusu realizowane są przez GDP korpusu. Kieruje nią szef Oddziału Rozpoznania i WRe poprzez szefa wydziału działań psychologicznych. Działania psychologiczne w walce zbrojnej realizowane będą z zasady na kierunku i w ugrupowaniu związków taktycznych. W celu sprawnego realizowania tych zadań i podwyższenia ich skuteczności tworzy się Zespoły Działań Psychologicznych. Ich struktura może być różna, w zależności od stanu osobowego i ilości specjalistycznego sprzętu. Z reguły na szczeblu korpusu występować będą 2-3 Zespoły Działań Psychologicznych w składzie:

- 2-3 oficerów działań psychologicznych z Grupy Działań Psychologicznych korpusu;
- 2-3 załogi rozgłośni elektroakustycznych;
- 2-3 obsługi wyrzutni FLG;
- inne osoby funkcyjne wg. potrzeb (oficer-specjalista ds. psychologii, tłumacz, redaktor, łącznicy przewodnicy itp.).

Powołanie ZDP będzie wynikać z realizowanego zadania bojowego na konkretnym etapie walki. Zadania dla zorganizowanych ZDP stawiane będą przez szefa ORiWRE poprzez szefa wydziału działań psychologicznych i dowódcę GDP. Po podjęciu decyzji o powołaniu ZDP i postawieniu mu zadań wyznaczone siły i środki z Grupy Działań Psychologicznej korpusu udają się w rejon działań danego związku taktycznego. Wykonanie akcji psychologicznych w ugrupowaniu danego związku taktycznego musi być uzgodnione z dowódcą i szefem sztabu ZT. Spra-

wy te ułatwia szef wydziału rozpoznania i WRe ZT, który służy wszechstronną pomocą kierującemu akcją oficerowi z Grupy Działań Psychologicznej lub Wydziału Działań Psychologicznych. Po wykonaniu akcji psychologicznej Zespoły Działań Psychologicznych przechodzą na inne kierunki, zgodnie z koncepcją dowódcy GDP i szefa Wydziału Działań Psychologicznych ORiWRE korpusu.

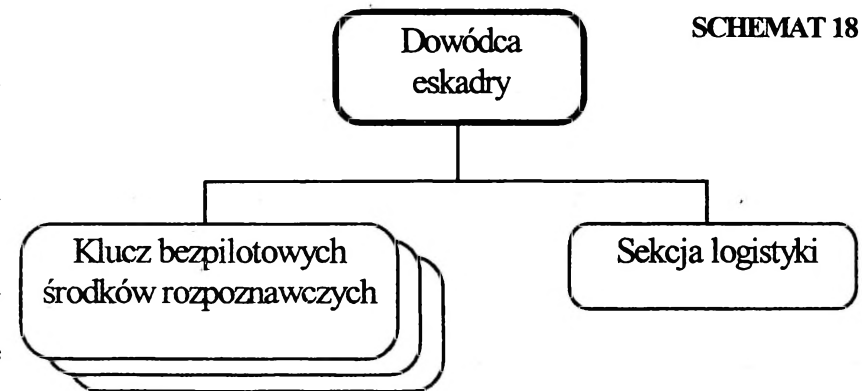
4.6. Lotnictwo rozpoznawcze korpusu

Na szczeblu korpusu występuje eskadra rozpoznania powietrznego, wyposażona w bezpilotowe samoloty rozpoznawcze. Eskadra rozpoznania powietrznego jest przeznaczona do prowadzenia rozpoznania powietrznego w strefie operacyjnej (strefie rozpoznania korpusu), zarówno w dzień jak i w warunkach ograniczonej widoczności, opracowania wyników rozpoznania oraz zasilania nimi zainteresowane osoby funkcyjne i szefostwa.

W skład eskadry wchodzi: dowódca, trzy klucze bezpilotowych środków rozpoznawczych, sekcja logistyki (patrz schemat 18)

Klucz bezpilotowych środków rozpoznawczych jest wyposażony w trzy zestawy rozpoznawcze (wyrzutnia i samolot) „Szerszeń”, w eskadrze łącznie jest 9 takich zestawów i trzy komplety aparatury odbiorczo - kierującej. Sekcja logistyki posiada niezbędny sprzęt logistyczny.

Bezpilotowy środek rozpoznawczy „Szerszeń” składa się z wyrzutni i samolotu wielokrotnego użytku. Samolot może prowadzić rozpoznanie na głębokość do 200 km w ugrupowaniu przeciwnika. Czas przebywania nad terenem przeciwnika wynosi 3 - 4 godziny. Samolot może prowadzić jeden z trzech rodzajów rozpoznania: fotograficzne, telewizyjne lub termowizyjne. Nie może działać w wariacie mieszanym. Rodzaj rozpoznania zależy od zainstalowanej aparatury. Każdy zestaw (wyrzutnia - samolot) umożliwia wykonanie maksymalnie trzech lotów w ciągu doby. Przy rozpoznaniu telewizyjnym i termowizyjnym jest możliwe przekazywanie obrazu drogą radiową na stanowisko dowodzenia. Każdy klucz może działać niezależnie od siebie, z oddzielnych rejonów.



ZAŁĄCZNIKI

ZAŁĄCZNIK NR 1



Skład organizacyjny wybranych elementów rozpoznawczych i działań specjalnych

ZNAK TAKTYCZNY /wariant/	NAZWA ELEMENTU	SKŁAD	ZADANIA	SZCZEBEL NADRZĘDNY
1.	2.	3.	4.	5.
	Wóz Patrolowy	drużyna rozpoznawcza, zmechanizowana, piechoty, załoga czołgu	obiekt, kierunek	SPR
	Obserwator	zwiadowca	obiekt, sektor obserwacji	drużyna, sekcja, załoga
	Posterunek Obserwacyjny	drużyna rozpoznawcza, sekcja motocyklowa, załoga transportera, czołgu	sektor obserwacji	PR, SPR, kompania, batalion
	Bojowy Patrol Rozpoznawczy	pluton zmechanizowany, czołgów	kierunek, rejon	kompania, batalion
	Patrol Rozpoznawczy	drużyna rozpoznawcza, grupa motocyklowa	obiekt, kierunek, rejon,	batalion
 lub 	Samodzielny Patrol Rozpoznawczy	pluton rozpoznawczy ze wzmocnieniem	kierunek, rejon	kompania rozpoznawcza

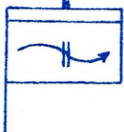
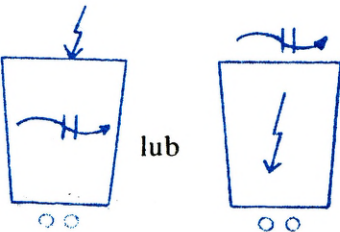
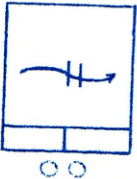
ZNAK TAKTYCZNY /wariant/	NAZWA ELEMENTU	SKŁAD	ZADANIA	SZCZEBEL NADRZĘDNY
1.	2.	3.	4.	5.
	Samodzielna Motocyklowa Grupa Rozpoznawcza	pluton rozpoznania motocyklowego	kierunek, rejon	kompania
	Motocyklowa Grupa Rozpoznawcza	dwie sekcje motocyklowe	obiekt, kierunek, rejon	pluton rozpoznania motocyklowego
	Zespół Motocyklowy	sekcja motocyklowa	obiekt, rejon	Motocyklowa Grupa Rozpoznawcza
	Grupa Specjalna	drużyna	obiekt, rejon	pluton specjalny
	Posterunek Obserwacji Skażeń	sekcja rozpoznania skażeń	sektor obserwacji	drużyna rozpoznania skażeń
	Inżynierski Posterunek Obserwacji	drużyna rozpoznania inżynierskiego	sektor obserwacji, obiekt	kompania
	Inżynierski Patrol Rozpoznawczy	drużyna rozpoznania inżynierskiego	obiekt, kierunek, rejon	kompania
	Artyleryjski Posterunek Obserwacji	grupa rozpoznawcza artylerii	sektor obserwacji	bateria
	Powietrzny Patrol Rozpoznawczy	załoga śmigłowca	sektor obserwacji, rejon, obiekt	eskadra
	Posterunek Technicznego Rozpoznania Pola Walki	obsługa stacji radiolokacyjnej	sektor, rejon	pluton

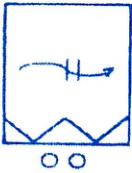
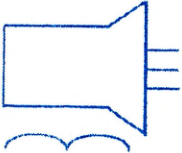
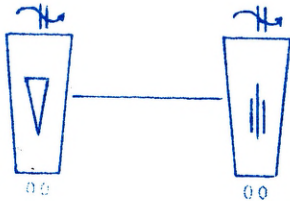
Skład organizacyjny wybranych elementów WRe

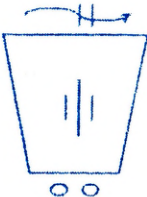

ZNAK TAKTYCZNY /wariant/	NAZWA ELEMENTU	SKŁAD	ZADANIA	SZCZEBEL NADRZĘDNY
1	2	3	4	5
	Pułk WRe	Patrz tekst	Rozpoznanie i obezwładnianie radioelektron.	D-two Wojsk Lądowych, korpus
	Kompania WRe	Patrz tekst	Rozpoznanie i obezwładnianie radioelektron.	Dywizja
	Posterunek namierzania	Radionamiernik	Namierzanie radiostacji	Kompanie namierzania
	Posterunek rozpoznania radiowego	Aparatownie radioodbiorcze	Poszukiwanie, przechwytywanie, śledzenie	Batalion i kompania rozpozn. radiow.
	Posterunek zakłóceń radiowych	Stacje zakłóceń radiowych	Zakłócanie emisji radiowych	Batalion i pluton zakł. radiowych
	Posterunek radiolokacyjny	Radiolokator	Rozpoznanie radiolokacyjne	Batalion zakłóceń radiolokacyjnych

ZNAK TAKTYCZNY /wariant/	NAZWA ELEMENTU	SKŁAD	ZADANIA	SZCZEBEL NADRZĘDNY
1	2	3	4	5
	Posterunek zakłóceń radiolokacyjnych	Stacje zakłóceń radiolokacyjnych	Zakłócanie stacji radiolokacyjnych	Batalion zakłóceń radiolokacyjnych
	Posterunek rozpoznania syst. radiolokacyjnych	Stacje rozpoznania syst. radiolokacyjnych	Rozpoznanie systemów radiolokacyjnych	Kompania namierzania UKF

Wybrane elementy działań psychologicznych

ZNAK TAKTYCZNY /wariant/	NAZWA ELEMENTU	ZADANIA
1	2	3
	Grupa Działań Psychologicznych	Oddziaływanie psychologiczne na kierunku - planowanie, organizacja i koordynacja
	Sekcja nasłuchu	Odbiór i analiza audycji radiowych i telegraficznych
	Sekcja poligraficzna	Przygotowanie i produkcja materiałów drukowanych

ZNAK TAKTYCZNY /variant/	NAZWA ELEMENTU	ZADANIA
1	2	3
	<p>Sekcja dźwiękowa (nagrań)</p>	<p>Przygotowanie i opracowanie audycji elektroakustycznych</p>
	<p>sekcja oddziaływania pośredniego (radiowego)</p>	<p>Opracowanie audycji radiowych i emisja ich na kierunkach, względnie wybrane obiekty</p>
	<p>Rubież użycia sekcji oddziaływania bezpośredniego (rozgłośnie elektroakustyczne + wyrzutnie rakiet)</p>	<p>Wykonanie akcji elektroakustycznych i ulotkowych w bezpośredniej styczności z przeciwnikiem</p>

ZNAK TAKTYCZNY /wariant/	NAZWA ELEMENTU	ZADANIA
1	2	3
 A tactical symbol consisting of a trapezoidal shape representing a launcher. Inside the trapezoid are three vertical lines, indicating grenades. Above the trapezoid is a curved arrow pointing to the right, indicating the direction of fire. Below the trapezoid are two small circles representing wheels.	Wyrzutnia rakiet z ulotkami	Elaboracja rakiet i odpalenie ich na kierunkach lub na konkretne objekty
 A tactical symbol consisting of a trapezoidal shape representing a spreader. Inside the trapezoid is an inverted triangle, indicating the spreader's function. Above the trapezoid is a curved arrow pointing to the right, indicating the direction of fire. Below the trapezoid are two small circles representing wheels.	Rozgłośnia elektroakustyczna	Rozpowszechnienie audycji na kierunku lub na konkretny obiekt

Charakterystyka podstawowego sprzętu rozpoznania

NAZWA	WYSZCZEGÓLNIENIE		UWAGI
1	2		3
Czołg Rozpoznawczy	<ul style="list-style-type: none"> • załoga - 3 zwiadowców; • masa bojowa - 8 ton; • prędkość 60 km/godz; • uzbrojenie: armata 76 mm; 1km 7.62 mm; 	<ul style="list-style-type: none"> • zasięg po drogach 640 km; • zasięg ognia armaty 1200 m.; • radiostacja pokładowa UKF ,KF; • aparatura nawigacyjna. 	
Kołowy Transporter Rozpoznawczy	<ul style="list-style-type: none"> • transporter opancerzony; • załoga - 4 zwiadowców; • prędkość jazdy; po szosie 100 km/godz, po wodzie 10 km/godz.; • zasięg - 800 km; 	<ul style="list-style-type: none"> • uzbrojenie; działko 20 mm, PKT- 7,62 mm; • radiostacja pokładowa UKF; • stacja r/lok; • aparatura nawigacyjna; 	
Gąsienicowy Transporter Rozpoznawczy	<ul style="list-style-type: none"> • transporter opancerzony; • załoga - 7 zwiadowców; • prędkość jazdy; po szosie 70 km/godz, po wodzie 10 km/godz.; • zasięg - 500 km.; 	<ul style="list-style-type: none"> • uzbrojenie; działko 30 mm, PKT - 7.62 mm, PPK- 4 szt.; • radiostacja pokładowa UKF; • stacja r/lok; • aparatura nawigacyjna; 	
Wóz Dowodzenia	<ul style="list-style-type: none"> • na bazie kołowego transportera rozpoznawczego; • załoga - 4 zwiadowców; • radiostacja pokładowa UKF; 	<ul style="list-style-type: none"> • radiostacja pokładowa KF; • odbiorniki radiowe UKF i KF; • aparatura nawigacyjna; 	
Samochód osobowo-terenowy	<ul style="list-style-type: none"> • nieopancerzony; • załoga - 3 zwiadowców; • uzbrojenie; km - 12,7 mm, PPK - 8 szt; 	<ul style="list-style-type: none"> • aparatura nawigacyjna; • prędkość po szosie 130 km/godz; • radiostacja pokładowa UKF 	

NAZWA	WYSZCZEGÓLNIENIE		UWAGI
1	2		3
Motocykl	<ul style="list-style-type: none"> • czterokołowy jednoosobowy; • prędkość po szosie 70 km/godz; • zasięg 180-200 km; • hałas silnika nie przekracza 80 decybeli; 	<ul style="list-style-type: none"> • przewożenie ładunku do 100 kg, możliwość transportu przyczepy o ładowności do 400 kg; • środki łączności UKF 	
Laserowy Przyrząd Rozpoznawczy (LPR)	<ul style="list-style-type: none"> • zakres mierzonych odległości - 145 m do 20 km; • maksymalny błąd pomiaru w odl. 10 m; • średni błąd pomiaru w azymucie 0-03; 	<ul style="list-style-type: none"> • średni błąd określenia współrzędnych prostokątnych do 50 m; • obsługa - 1 zwiadowca; 	
Lornetka Polowa (dzienno-nocna)	<ul style="list-style-type: none"> • możliwość obserwacji terenu nocą w warunkach naturalnego oświetlenia; • odległość widzenia uzależniona od przejrzystości powietrza, charakteru obserwowanego obiektu, kontrastu między obiektem a tłem i naturalnego oświetlenia nocą; 	<ul style="list-style-type: none"> • odległość rozpoznania człowieka w ubiorze ochronnym na tle zieleni średnio 200 m. 	

Charakterystyka podstawowego sprzętu rozpoznania radioelektronicznego

Nazwa środka RRE	Szczebel wykorzystania	Zakres częstotliwości	Nazwa podstawowego wyposażenia	Inne
1.	2.	3.	4.	5.
Aparatownia radioodbiorcza ARO KU-4	ZO WL ZT WL WLiOP	1,5 -100 MHz	<ul style="list-style-type: none"> •zestaw odbiorczy KF R-1250M, • odbiornik radiowy UKF VU-21M - 4 szt., •odbiornik panoramowy UP-3 MA, •demodulator jednowstęgowy , •dalekopis, •dwa magnetofony M-64 	<ul style="list-style-type: none"> •głębokość rozpoznania UKF 16-34 km, •czas rozwijania (zwijania) 12 (6) minut.
Aparatownia radioodbiorcza ARO KZ	ZO WL WLiOP MW	0,1-30MHz 20-1000MHz	<ul style="list-style-type: none"> •odbiornik KF EK-890 - 6 szt., • odbiornik KF dalekop. F-1201- 3 szt., • analizator telegraficzny GA - 082 - 1 szt, •odbiornik UKF ESM-500A - 1 szt, •przystawka panoramiczna EZP - 1szt, •magnetofon RK-841 szt., •radiostacja małej mocy. 	<ul style="list-style-type: none"> •czas rozwijania (zwijania) około 30 minut.

1	2	3	4	5
Aparatownia kierowania namiernikiem ARO K-12	ZO WL	1,5-22,5 MHz	<ul style="list-style-type: none"> •odbiornik KF R-250M, •urządzenie dyspozytorskie L-232 - 2 szt., •radiostacja małej mocy. 	•czas rozwijania (zwijania) około 30 minut.
Namiernik rozpoznania radiowego UKF R-363	ZO WL ZT WL WLiOP	20 -100 MHz	<ul style="list-style-type: none"> •urządzenie wskaźnikowe ORLENOK, •odbiornik UKF R-323 -2szt., •magnetofon, •radiostacja małej mocy. 	<ul style="list-style-type: none"> •czas rozwijania (zwijania) około 10 minut, •błąd namiaru 2° (dla fal spolaryzowanych pionowo)- 3° (dla fal spolaryzowanych poziomo).
Namiernik rozpoznania radiowego KF R-359	ZO WL WLiOP MW	1,5-25,5 MHz	<ul style="list-style-type: none"> •urząd. wskaźnikowe PELIKAN -2 szt., •odbiornik KF R-250, •radiostacja małej mocy. 	<ul style="list-style-type: none"> •czas rozwijania (zwijania) około 3-4 godz., •błąd namiaru do 3°.
Stacja rozpoznania systemów radiolokacyjnych RPS-5M	ZO WL ZT WL	500-9940 MHz	<ul style="list-style-type: none"> •urządzenie rozpoznania naziemnych systemów radiolokacyjnych, • radiostacja małej mocy. 	•głębokość rozpoznania do 30 km.
Stacja rozpoznania systemów radiolokacyjnych BREN-2B	ZT WL	0,5-18 (40) GHz	<ul style="list-style-type: none"> •urządzenie do automatycznego wykrywania, namierzania i analizowania sygnałów radiolokacyjnych, • radiostacja małej mocy. 	<ul style="list-style-type: none"> •głębokość rozpoznania do 30 km, •błąd namiaru < 1°, •odbiór sygnałów o dowolnej polaryzacji.
Stacja rozpoznania systemów radiolokacyjnych POST-3M	CD WLiOP	w paśmie fal decymetrowych	<ul style="list-style-type: none"> •urządzenie rozpoznania powietrznych systemów radiolokacyjnych, • radiostacja małej mocy. 	•wykrywa pracę pokładowych impulsowych stacji radiolokacyjnych.

Charakterystyka wybranych środków zakłóceń radioelektronicznych

Nazwa środka zakłóceń	Szczegół wykorzystania	Zakres częstotliwości	Rodzaje pracy (emisji zakłócających)	Inne
1	2	3	4	5
Stacja zakłóceń radiowych R-378	ZO WL	1-25,5 MHz	<ul style="list-style-type: none"> •telegraficzne z manipulacją amplitudy, częstotliwości i tonalną, •telefoniczne z modulacją amplitudy, •szerokopasmowe, •telekopiowe z mod. częst. 	<ul style="list-style-type: none"> •moc stacji 1 kW, • zasięg zakłóceń 60-70 km na fali przyziemnej, •zdalne sterowanie stacją z punktu odbiorczego •czas przestrajania do 25 s - ręcznie, do 10 s - automatycznie, •dokładność dostrojenia 10-15 Hz.
Stacja rozpoznawczo-namierzająco-zakłócająca R-378A	ZO WL WLiOP	1-30MHz	<ul style="list-style-type: none"> •poszukiwanie, wykrywanie i namierzanie źródeł promieniowania, •tworzenie sygnałów zakłócających dla różnego rodzaju emisji radiowych umożliwiających zakłócanie 4 relacji łączności jednocześnie. 	<ul style="list-style-type: none"> •moc stacji 1 kW, • zasięg zakłóceń 60-70 km na fali przyziemnej, •zapisanie do wstępnej pamięci po 10 000 częstotliwości do zakłóceń (10 do zakłóceń w jednym cyklu), •zapisanie do wstępnej pamięci po 10 000 częstotliwości zabronionych do zakłóceń, •czas przestrajania do 0,3 s -automatycznie, •dokładność dostrojenia 300Hz-automatycznie, 10-ręcznie.

1	2	3	4	5
Stacja zakłóceń radiowych R-330P	ZT WL	N 30-100 MHz O 20-100 MHz	<ul style="list-style-type: none"> • telefoniczne z modulacją częstotliwości (sygnały szumowe), • telefoniczne z modulacją jednowstęgową (sygnały szumowe), telegraficzne z losową manip. częstotliwości. 	<ul style="list-style-type: none"> • moc stacji 1 kW • zasięg zakłóceń do 40 km na fali przyziemnej, • zakłóca 2 relacje łączności ze współczynnikiem nadawania 04-06, • czas przestrajania do 10 s -automatycznie, • współczynnik wzmocnienia anteny Gz = 6-8.
Stacja rozpoznawczo-namierzająco-zakłócająca R-330U	ZT WL	30-60MHz	<ul style="list-style-type: none"> • poszukiwanie i wykrywanie źródeł promieniowania w czasie < 2 s, • automatyczne namierzanie wykrytych źródeł w czasie 50-100 ms, • tworzenie sygnałów zakłócających dla różnego rodzaju emisji radiowych umożliwiających zakłócanie 4 relacji łączności jednocześnie. 	<ul style="list-style-type: none"> • moc stacji 1 kW, • zasięg zakłóceń 30-40 km na fali przyziemnej, • zapisanie do wstępnej pamięci po 3 000 częstotliwości do zakłóceń (10 do zakłóceń w jednym cyklu), • zapisanie do wstępnej pamięci po 3 000 częstotliwości zabronionych do zakłóceń, • czas przestrajania do 0,3 s -automatycznie, • dokładność dostrojenia 300 Hz- automatycznie, 10 Hz-ręcznie), • zobrazowanie na wskaźnikach panoramowych do 10 zakłócanych częstotliwości.
Stacja zakłóceń łączności lotniczej R-834P	WLiOP ZT WL	220-400 MHz	<ul style="list-style-type: none"> • tworzenie amplitudowo modulowanych odzewowych szumowych sygnałów zakłócających. 	<ul style="list-style-type: none"> • moc stacji 0,8 kW, • czas odzewowego zakłócania 3-11 s, • zasięg do 80 km.

1	2	3	4	5
Nadajnik jednorazowego użytku „STERSZYŁ-1”	ZO WL ZT WL	20-100 MHz (podzielony na zakresów)	•ciągłe zakłócające sygnały szumowe modulowane impulsowo.	•moc 5,5 W, • czas pracy około 1 godziny, • wystrzeliwany haubicą 152 mm.
Stacja zakłóceń systemów radionawigacji R-388	ZO WL WLiOP	962-1213 MHz	•rozpoznanie pokładowych urządzeń zapytujących, •automatyczne poszukiwanie sygnałów z przejściem na zakłócanie.	•moc stacji 200W, •Maksymalny zasięg do 300 km, •jednoczesne zakłócanie do 100 kanałów,
Stacja zakłóceń radiolokacyjnych SPO-8 (8M)	CD WLiOP	2,9-3,7 cm	•zakłócenia impulsowo-imitujące (odzewowe) o pojedynczej lub podwójnej intensywności „za sobą” (za pozycją stacji w stosunku do samolotu).	•moc stacji 2 kW, •zasięg od 60 do 150 km, •odbiór i określenie częstotliwości nośnej sygnału (praktycznie bez straty czasu) z dokładnością do $\pm 1,5$ MHz.
Stacja zakłóceń radiolokacyjnych SPN-40	CD WLiOP	13453-17341 MHz	•zakłócenia impulsowo-imitujące (odzewowe) o pojedynczej lub podwójnej intensywności: * „zwykłe” (za sobą), * „wyprzedzające” (przed sobą), * „miejscowe” (przed i za sobą).	•moc stacji 0,3 kW, •zasięg od 30 do 120 km, •wyposażona w system autonomicznego naprowadzania anten.
Stacja zakłóceń radiolokacyjnych SPN-30	CD WLiOP	3 cm	* zakłócenia szumowe osłaniające obiekty dookoła (szumy b.w.cz. o szerokości 30 MHz).	•moc stacji 0,65kW, •zasięg od 100 do 150 km, •wyposażona w system półautomatycznego naprowadzania anten.

Sprzęt Grupy działań psychologicznych

Lp.	Nazwa sprzętu	Zastosowanie	Dane taktyczno-techniczne	Zasilanie	Czas got. do działań	Obsługa
1	2	3	4	5	6	7
1.	Drukarnia Polowa typ A 2xStar 660 2przyczepa specjalna	Drukarnie materiałów ulotnych w formie luźnych druków jednokolorowych do formatu A-3	Wydajność: teoretyczna - 8 tys. ark. A-3/ godz. praktyczna - 4 tys. ark A-3/godz. 32 tys. ulotek A-6/godz. 400tys. ulotek A-6/dobę	sieć polowa: agregat PAD 16 sieć przemysłowa: 380V	90 min.	d-ca 1 obsł. tech. 8 kier. 2 ----- 11
2.	Laboratorium fotograficzne 2xStar 660	Wykonywanie fotografii w warunkach polowych. Zdjęcia barwne i czarno białe	Format zdjęć 50x60 cm ilość odbitek do 100 szt./godz	Sieć polowa agregat PAB-2 1/230 sieć przemysłowa 380V	90 min.	d-ca laborant kier. 2 ----- 4
3.	Centrum nasłuchowo- odbiorcze RTV i agencji telegraficznych 3x Star 660	Odbiór programów TV w systemach PAL i SECAM. Rejestracja kamerą video. Odbiór i rejestracja audycji radiowych w zakresie fal dł, śr, kr, UKF. Odbiór stacji telegraficznych w zakresie częst. 1-30 MHz z prędkością nadawania 50,25 i 100 Bd		Agregaty 4x PAB 2-1-230	40 min.	d-ca/ operator kierowcy x 3 ----- 4
4.	Polowe Studio Radiowe 1x Star 660	Nagrywanie i montowanie oraz realizacja audycji radiowych i elektroakustycznych	Możliwość przygotowania 2-3 jednogodzinnych audycji na dobę powtarzanych 3-4 razy na dobę	Agregaty 2x PAB 2-1-230	30 min.	d-ca kierowca ----- 2
5.	Urządzenie nasłuchu radiowego 1x Star 660	Odbiór i rejestracja audycji radiowych w zakresie fal dł, śr, kr i UKF. Odbiór i rejestracja programów TV w standardzie OIRT i CCIR. Odbiór stacji telegraficznych częst. 1-30 MHz z szybkością nadawania 50-200 Bd		Agregaty 2x PAB 2-1-230	20 min.	d-ca kierowca ----- 2

Lp.	Nazwa sprzętu	Zastosowanie	Dane taktyczno-techniczne	Zasilanie	Czas got. do działań	Obsługa
1	2	3	4	5	6	7
6.	Rozgłośnia elektroakustyczna SM PIONIER 2 1x UAZ 452	Nadawanie komunikatów z: -magnetofonu -mikrofonu wnośnego do 50m -laryngofonu -radioodb. samochodow. Nadawanie audycji z głośnika wnośnego na odległość do 150m Możliwość pracy w czasie jazdy	W zależności od warunków terenowych i atmosferycznych zasięg słyszalności: od 3 do 6km Moc nadawania w ruchu bez tuby głośnikowej 2x150W na postoju 2x300W	Agregat 1x AB 0-1-230	20 min.	d-ca/ operator kierowca
7.	Wyrzutnia rakiet propagandowych 1x UAZ 468B	Transport i elaboracja rakiet FLG-5000 oraz transport ręcznych pocisków propagandow. HLZ-1000	Jednostka ognia: -20x FLG 5000 -96x HLZ 1000 FLG-5000 zasięg 5km rozrzut ulotek do 10km poj. 4 tys/A-7 HLZ-1000 zasięg 1km poj. 200/A-7	Elaboracja FLG mech.: 20' ręczna: 20 FLG 2 osoby 180-240 min. przygotowanie stanowisk startu 30 min.	210-270 min.	d-ca obsługa 2 kierowca ----- 4

Sprzęt działań specjalnych

NAZWA	WYSZCZEGÓLNIENIE	UWAGI
1.	2.	3.
Lekki wóz bojowy „Jeź”	Masa własna 2140 kg Masa całkowita 2800 kg Moc silnika 72 KW Prędkość maksymalna 137 km/godz. Zasięg około 700 km Głębokość brodzenia 60 cm Kąt wjazdu 39° Kąt zjazdu 34 ° Załoga 4 ludzi	<u>uzbrojenie:</u> <ul style="list-style-type: none"> • PPK ‘Fagot’ + pociski • 2 x wyrz. plot „Strzała” • 6 x RPG - 76 „Komar” • moźdz. LM-60D + 20 pocisków. • km NSW 12.7 mm + 300 nabojów
Lekki wóz bojowy typu FAV / Fast Attack Vehicle /	Masa własna 680 kg Silnik 2000 cm ³ Prędkość maksymalna 110 km/godz. Zasięg 320 km Przyspieszenie od 0 do 50 km/godz 4 sekundy Przekraczalność terenu - bardzo duża	<u>uzbrojenie:</u> <p>A. Stanowisko górne.</p> <ul style="list-style-type: none"> • wyrz. PPK. • Granatnik 40 mm • Działko 20-30 mm • wkm 12.7 mm <p>B. Stanowisko dolne.</p> <ul style="list-style-type: none"> • Granatnik 40 mm • wkm 12.7 mm • rkm Minimi • km 7.62 M.-60 <p>C. Wewnątrz pojazdu.</p> <ul style="list-style-type: none"> • granatniki ppanc • plot. pociski raketowe • uzbrojenie indywidualne załogi i drużyny

NAZWA	WYSZCZEGÓLNIENIE	UWAGI
1.	2.	3.
Radiostacja średniej mocy dla GS szczebla Brygady	Zasięg do 50 km Masa do 7 kg Możliwość zasilania z sieci pokładowej lub ogniwami słonecznymi , praca w reżymie impulsowym z automatycznym kodowaniem informacji. Dostosowana do łączności satelitarnej.	
Radiostacja średniej mocy dla GS szczebla Dywizji	Zasięg do 100 km Masa do 10 kg Możliwość zasilania z sieci pokładowej lub ogniwami słonecznymi , praca w reżymie impulsowym z automatycznym kodowaniem informacji. Dostosowana do łączności satelitarnej.	
Radiostacja średniej mocy dla GS szczebla Korpusu	Zasięg do 250 km Masa do 12 kg. Możliwość zasilania z sieci pokładowej lub ogniwami słonecznymi , praca w reżymie impulsowym z automatycznym kodowaniem informacji. Dostosowana do łączności satelitarnej.	
Radiostacja małej mocy do łączności wewnętrznej w GS	Zasięg do 20 km Masa do 0.5 kg Minimum 4-5 kanałów roboczych	

Druk AON nr 384/WW

