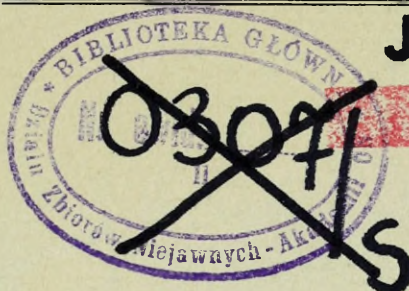


nie wypożyczać!



AKADEMIA OBRONY NARODOWEJ  
BIURO SPRAW OBRONNYCH MSW

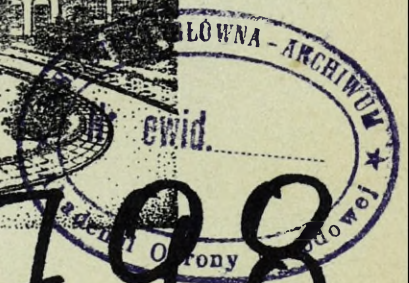
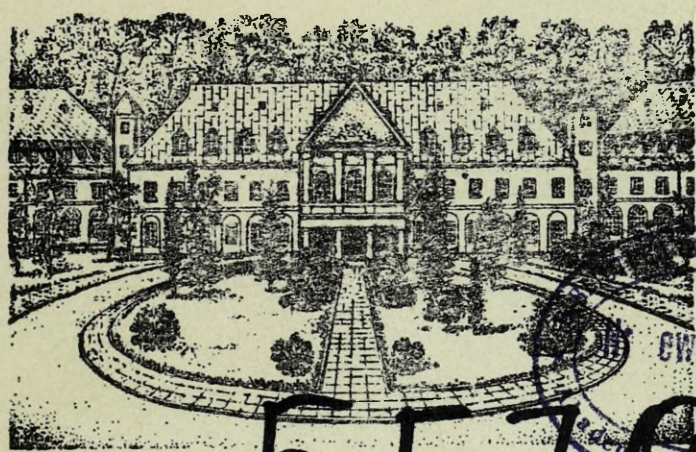


**JAWNE**

**TAJNE**

Egz. Nr. 1

ZINTEGROWANY SYSTEM RATOWNICZY  
W CZASIE POKOJU.  
PAŃSTWOWA STRAŻ POŻARNA  
JAKO GŁÓWNA SIŁA W KRAJOWYM SYSTEMIE  
RATOWNICZO-GAŚNICZYM



55798

WARSZAWA

1994



AKADEMIA OBRONY NARODOWEJ  
 BIURO SPRAW OBRONNYCH MSW

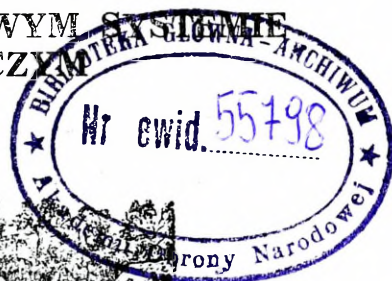
**JAWNE**

**TAJNE**

Egz. Nr. 1



ZINTEGROWANY SYSTEM RATOWNICZY  
 W CZASIE POKOJU.  
 PAŃSTWOWA STRAŻ POŻARNA  
 JAKO GŁÓWNA SIŁA W KRAJOWYM SYSTEMIE  
 RATOWNICZO-GAŚNICZYM



*Archiwum  
 przeklasyfikowano me JAWNE  
 29.01.2003 Jan Keliowski*

WARSZAWA

1994



Niniejszy materiał studyjny jest przeznaczony do wykorzystania na Wyższych Kursach Obronnych dla kierowniczej kadry administracji państwowej.

## SPIS TREŚCI

1. Koncepcja funkcjonowania systemu ratowniczego kraju jako elementu systemu bezpieczeństwa powszechnego .....	5
2. Krajowy System Ratowniczo-Gaśniczy .....	12
2.1. Kierowanie działaniami ratowniczymi .....	23
2.2. Stan organizacji Krajowego Systemu Ratowniczo-Gaśniczego .....	29
2.3. Państwowa Straż Pożarna .....	31
2.4. Jednostka Ratowniczo-Gaśnicza Państwowej Straży Pożarnej .....	35
2.5. Bazy sprzętu specjalistycznego .....	39
2.6. Pozostałe podmioty Krajowego Systemu Ratowniczo-Gaśniczego .....	41

1. Koncepcja funkcjonowania systemu ratowniczego kraju jako  
 elementu systemu bezpieczeństwa państwowego ..... 7

2. Krajowy System Ratowniczy ..... 10

2.1. Kierowanie działalnością ratowniczą ..... 12

2.2. Stan organizacyjny Krajowego Systemu  
 Ratowniczego ..... 19

2.3. Podstawowe zadania ..... 31

2.4. Jednostki funkcyjne i ich zadania ..... 33

2.5. Bazy sprzętu i materiałów ..... 39

2.6. Pozostałe podmioty i organizacje ..... 41

Ratownictwo (ratownictwo) ..... 41

Wskazywano na konieczność wypracowania jednolitego systemu ratowniczego państwa, który powinien być w stanie zapewnić skuteczną pomoc w sytuacjach zagrożenia życia i zdrowia obywateli.

# **1. KONCEPCJA FUNKCJONOWANIA SYSTEMU RATOWNICZEGO KRAJU JAKO ELEMENTU SYSTEMU BEZPIECZEŃSTWA POWSZECHNEGO**

Z uwagi na różnorodność występujących w kraju zagrożeń dla ludzi i środowiska, wymagających prowadzenia działań ratowniczych wybiegających poza możliwości jednej służby, czy też jednego systemu ratowniczego, należy doprowadzić do powstania jednolitego, skutecznego systemu ratowniczego w kraju.

System ten powinien być istotnym elementem systemu bezpieczeństwa powszechnego państwa i w niezmienionej formie funkcjonować w czasie pokoju oraz podczas działań zbrojnych.

System ratowniczy składałby się z podsystemów zorganizowanych do prowadzenia działań ratowniczych w ściśle określonych rodzajach zdarzeń. Podsystemy te powinny współpracować ze sobą dla osiągnięcia podstawowego celu, jakim jest skuteczne ratowanie życia, zdrowia, mienia i środowiska w każdym z możliwych zdarzeń spowodowanych siłami natury, niedoskonałościami postępu cywilizacyjnego bądź działaniami militarnymi.

Na system składałyby się następujące podsystemy:

**A. Krajowy System Ratowniczo-Gaśniczy, który obejmuje:**

- ratownictwo pożarowe/termiczne;
- ratownictwo techniczne;
- ratownictwo chemiczne;
- ratownictwo ekologiczne;
- ratownictwo wodne na rzekach i jeziorach;

a także w ramach współdziałania z innymi:

- ratownictwo radiacyjne;
- ratownictwo wysokościowe;
- ratownictwo morskie i portowe;

- ratownictwo medyczne podczas klęsk żywiołowych, katastrof i wypadków.

**B. Resortowe systemy ratownicze, które obejmują:**

- ratownictwo górnicze;
- ratownictwo kolejowe;
- ratownictwo morskie;
- ratownictwo radiacyjne;
- ratownictwo medyczne (szpitalnictwo);
- ratownictwo przemysłowe.

**C. Systemy ratownicze administracji rządowej i samorządowej, które obejmują:**

- ratownictwo komunalne szczebla wojewódzkiego i samorządowego;
- ratownictwo powodziowe.

**D. Wojskowe systemy ratownicze, które obejmują:**

- ratownictwo specjalistyczne;
- ratownictwo ogólne;
- ratownictwo z zakresu OC.

**E. Społeczne systemy ratownicze, które obejmują:**

- ratownictwo górskie i jaskiniowe;
- ratownictwo medyczne;
- ratownictwo wodne.

Istotnymi elementami (ogniwami) systemu bezpieczeństwa powszechnego państwa, ściśle współpracującymi z systemem ratowniczym, będą również:

- systemy utrzymania ładu i porządku publicznego;
- systemy zabezpieczenia i ochrony granic.

Spośród wymienionych systemów ratowniczych tylko Krajowy System Ratowniczo-Gaśniczy przygotowany jest naszym zdaniem do koordynacji wszelkich działań ratowniczych na terenie kraju oraz do współpracy w tym zakresie na arenie międzynarodowej poprzez Krajowe Centrum

Koordinacji Ratownictwa przy Komendzie Głównej Państwowej Straży Pożarnej oraz wojewódzkie stanowiska koordynacji ratownictwa Państwowej Straży Pożarnej. Jest to system mobilny całą dobę, z szeroką gamą sprzętową i jednostkami zlokalizowanymi najbliżej miejsca zdarzenia.

W sytuacji normalnej podmioty ratownicze poszczególnych systemów współpracują ze sobą bezpośrednio. W momencie poważnych zagrożeń lub sytuacjach kryzysowych współdziałać będą ze sobą całe podsystemy poprzez organ koordynujący. Rolę koordynatora działań ratowniczych musi pełnić minister spraw wewnętrznych.

Aby system ratowniczy państwa mógł prawidłowo i sprawnie funkcjonować należy w pierwszej kolejności:

1. Wyznaczyć i powołać formalnie organ koordynujący działania ratownicze na terenie kraju ściśle współpracujący z systemem monitoringu i zbierania danych o zagrożeniach oraz systemem alarmowania i ostrzegania ludności.

2. Wyznaczyć i wyposażyć w odpowiednie kompetencje organ kierujący akcją w ramach systemu bezpieczeństwa powszechnego.

3. Stworzyć warunki techniczno-organizacyjne dla współdziałania poszczególnych podsystemów ratowniczych.

4. Stworzyć warunki techniczne dla systemu łączności operacyjnej i dyspozycyjnej dla potrzeb działań ratowniczych wszystkich podsystemów ratowniczych.

5. Stworzyć warunki organizacyjno-techniczne kierowania, koordynowania i organizowania działań ratowniczych w przypadku wystąpienia nadzwyczajnych zagrożeń i sytuacji kryzysowych.

Wykonaniem wyżej wymienionych zadań powinien zająć się Stały Międzyresortowy Zespół Komitetu Spraw Obronnych Rady Ministrów do Spraw Przeciwdziałania Zagrożeniom i Innym Sytuacjom Kryzysowym.

Wiodącymi i najbardziej dynamicznymi służbami w systemie ratowniczym kraju są jednostki Krajowego Systemu Ratowniczo-Gaśniczego o określonym ustawowo zakresie działań ratowniczych. Zakres ten obejmuje:

- walkę z pożarami i innymi klęskami żywiołowymi;
- ratownictwo techniczne;
- ratownictwo chemiczne;
- ratownictwo ekologiczne.

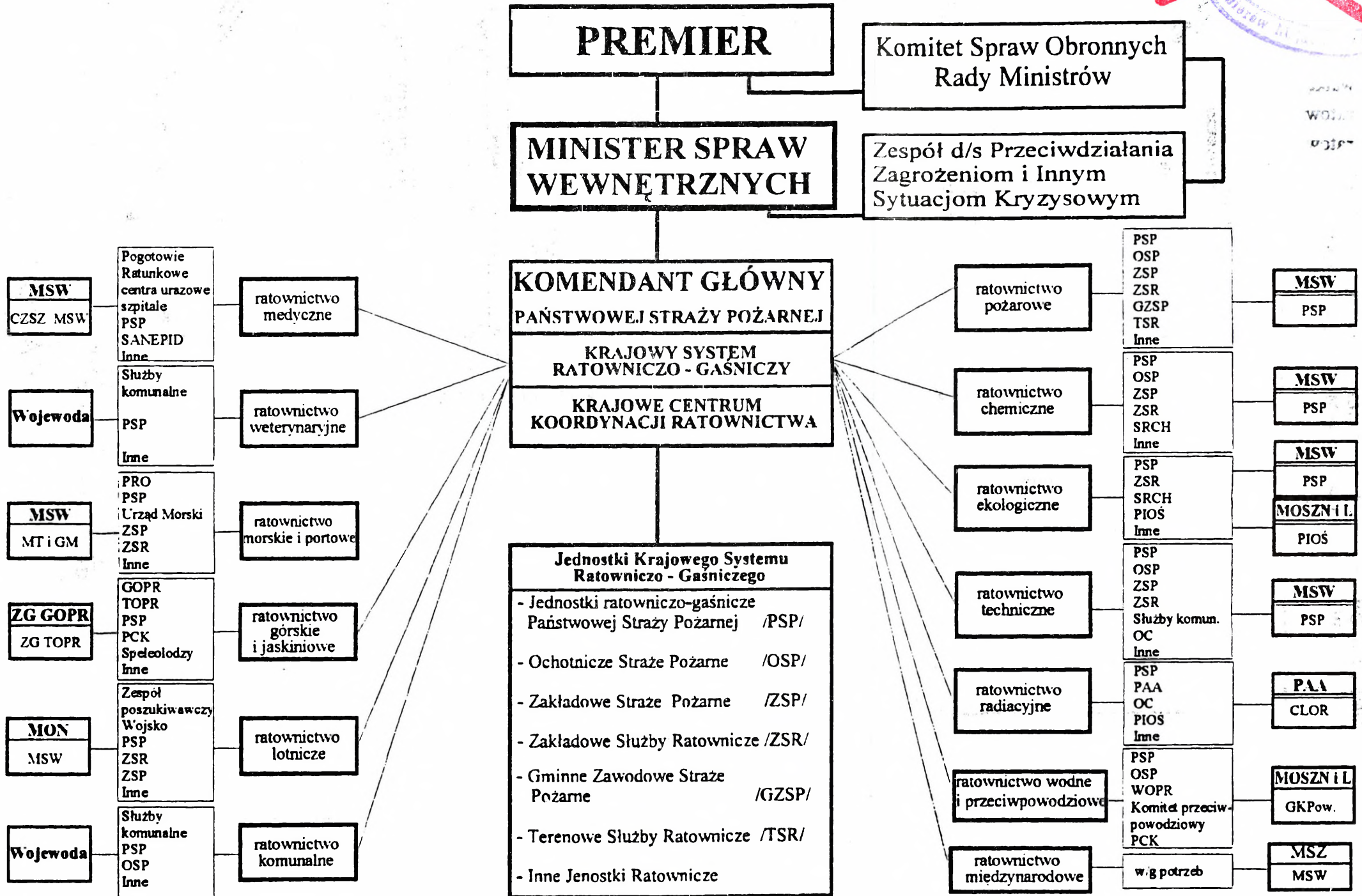
Organizatorem oraz bazą na której opiera się Krajowy System Ratowniczo-Gaśniczy jest Państwowa Straż Pożarna. Do podstawowych zadań Państwowej Straży Pożarnej należy między innymi:

- organizowanie i prowadzenie akcji ratowniczej w czasie walki z pożarami oraz likwidacji miejscowych zagrożeń;
- wykonywanie pomocniczych i specjalistycznych czynności ratowniczych w czasie klęsk żywiołowych oraz likwidacji miejscowych zagrożeń przez inne służby ratownicze;
- rozpoznawanie zagrożeń pożarowych i innych miejscowych zagrożeń;
- podejmowanie działań organizacyjno-technicznych usprawniających system alarmowania i współdziałania z innymi służbami ratowniczymi;
- kształcenie kadr dla potrzeb Państwowej Straży Pożarnej i ochrony przeciwpożarowej oraz prowadzenie prac badawczych w zakresie ochrony przeciwpożarowej;
- nadzór nad przestrzeganiem przepisów przeciwpożarowych.

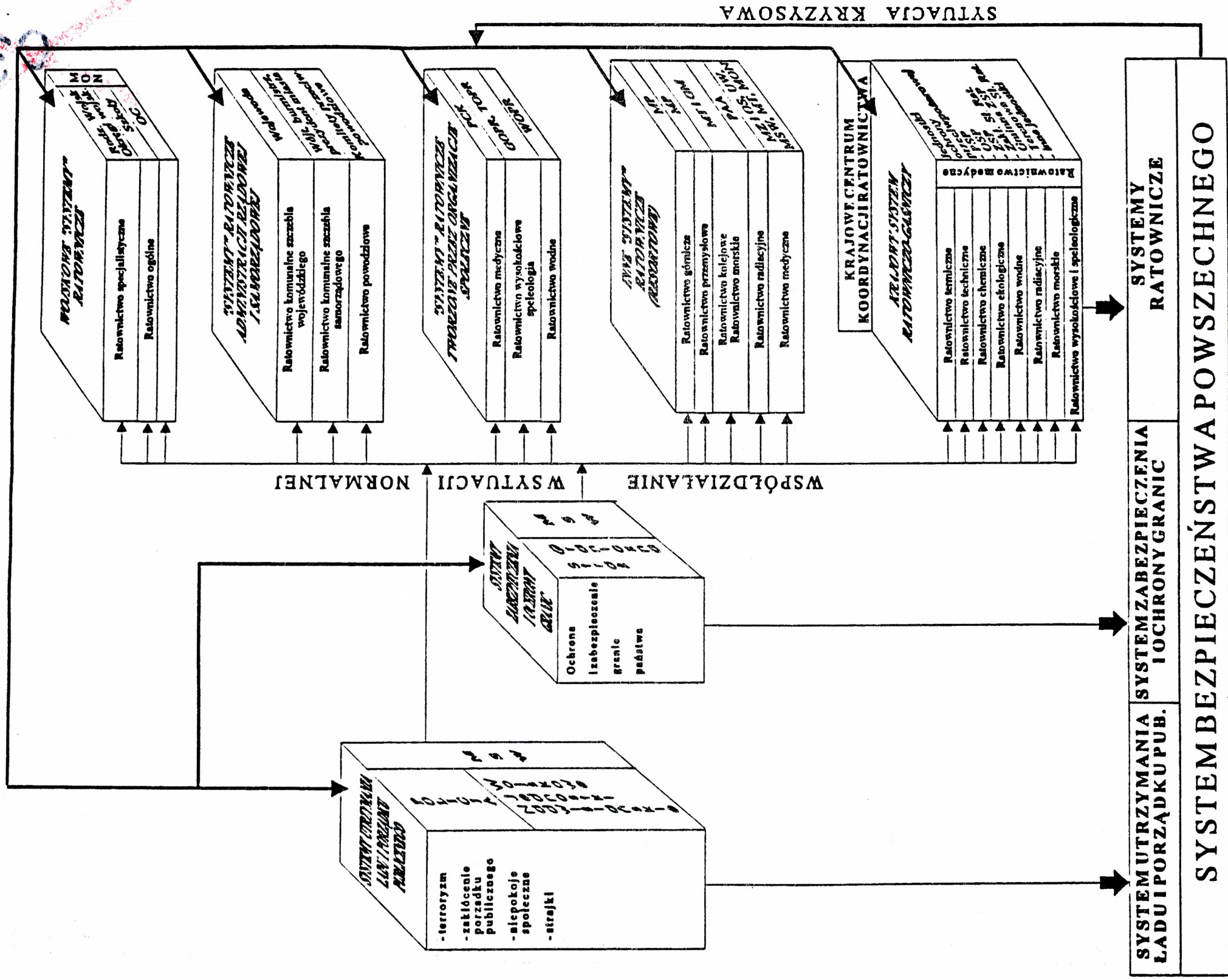
W ramach tworzenia jednolitego systemu ratowniczego kraju konieczne jest dokładne rozpoznanie występujących zagrożeń oraz dokonanie bilansu sił i środków funkcjonujących podsystemów ratowniczych celem określenia ich zdolności do przeciwdziałania tym zagrożeniom. Na tej podstawie należy określić ściśle zakres działania poszczególnych podsystemów ratowniczych, zasady współdziałania z innymi podsystemami oraz wyznaczyć centralny organ zobowiązany do ich koordynacji, dowodzenia i kontroli.

SYSTEM RATOWNICZY KRAJU

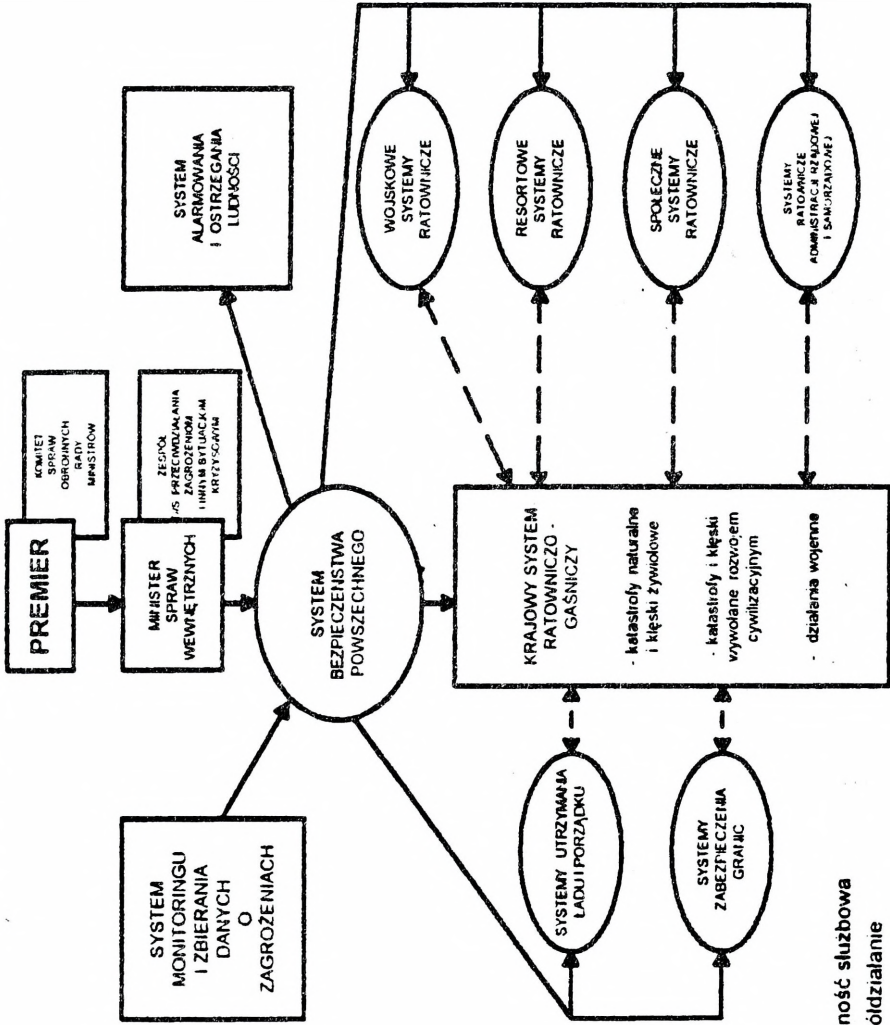
~~0304/13~~



**FUNKCJONOWANIE SYSTEMU BEZPIECZEŃSTWA POWSZECHNEGO KRAJU  
W CZASIE NORMALNYM I SYTUACJI KRYZYSOWYCH**



# SYSTEM BEZPIECZEŃSTWA Powszechnego Kraju



⇄ - zależność służbowa  
 ⇄ - współdziałanie

## 2. KRAJOWY SYSTEM RATOWNICZO-GAŚNICZY

Wraz z gwałtownym rozwojem przemysłu, budownictwa, systemów komunikacji, infrastruktury komunalnej oprócz pożarów powstały nowe zagrożenia, w których największe znaczenie mają katastrofy i awarie chemiczne, wypadki i katastrofy komunikacyjne i budowlane.

W wielu państwach pojawianie się nowych typów zagrożeń spowodowało rozszerzenie zakresu działań jednostek straży pożarnych.

Stworzenie odpowiednich warunków organizacyjno-technicznych pozwoliło w takim przypadku na utworzenie w sposób ewolucyjny systemu szeroko rozumianego ratownictwa w oparciu o jednostki straży pożarnych.

W Polsce po wojnie powstała odmienna struktura służb ratowniczych. Do likwidacji skutków powstających nowych zagrożeń powoływano branżowe służby ratownicze oparte o instytucje i zakłady, realizujące ratownictwo zgodnie z profilem swojej działalności.

Powoływanie branżowych służb ratowniczych związane było z ogólną polityką państwa w zakresie usuwania skutków miejscowych i nadzwyczajnych zagrożeń. Obecny stan organizacyjny, kadrowy i sprzętowy tych służb jest ściśle związany ze stanem i kondycją zakładów i instytucji, na bazie których są one zorganizowane, często dziś ich istnienie wynika z przepisów międzynarodowych (porty, lotniska).

Wiele zakładów i instytucji w obecnych realiach gospodarczych nie jest zainteresowanych utrzymaniem w swojej strukturze służby ratowniczej świadczącej swoją działalność ratowniczą poza własnym zakładem pracy, inne natomiast bankrutując likwidują tę formę swojej działalności. Inna też jest dziś świadomość społeczeństwa. Obywatel płacąc podatki (często niemałe) wymaga zapewnienia przez państwo minimum bezpieczeństwa zarówno na codzień, jak i w sytuacjach ekstremalnych. Podmioty gospodarcze (często sprywatyzowane) jeżeli nawet mają

jeszcze motywację do ochrony własnych pracowników i dóbr, to nie posiadają jej poza zakładem.

Fakty takie z dnia na dzień wywołują dezintegrację dotychczasowych struktur ratownictwa. Występujące w każdej z tych istniejących jeszcze służb różne zasady organizacji, sprzęt, system szkolenia, dowodzenia, łączności w praktyce uniemożliwia współpracę ich między sobą w dużych akcjach łączących w sobie różne rodzaje działań ratowniczych.

Istniejąca struktura służb ratowniczych szczególnie w ostatnich latach stawiała się coraz większą barierą w realizacji skutecznych działań ratowniczych. Występowała coraz większa dysproporcja między wzrastającymi zagrożeniami a przygotowaniem do działań poszczególnych służb ratowniczych. W coraz większym stopniu dawał się zauważyć brak spójnych, w całym obszarze szeroko rozumianego ratownictwa, uwarunkowań organizacyjno-prawnych.

Dla zatrzymania dalszej dezintegracji służb ratowniczych koniecznością stała się pilna reorganizacja całego systemu ratownictwa w kraju, a w tym również struktur ochrony przeciwpożarowej.

Przeobrażenia te zostały wymuszone również przez likwidację w latach 1991-93 236 Zakładowych Zawodowych Straży Pożarnych. W pozostałych, istniejących jeszcze, bardzo zmniejszyły się możliwości realizacji działań ratowniczo-gaśniczych przez redukcję zatrudnienia oraz zmniejszenie ilości posiadanego sprzętu. Proces ten nałożył się na przekazanie w kompetencje samorządów terytorialnych utrzymania Ochotniczych Straży Pożarnych. Zarówno Ochotnicze Straże Pożarne jak i Zakładowe Zawodowe Straże Pożarne były naturalnym zapleczem terenowych jednostek ochrony przeciwpożarowej. Dodatkowym zjawiskiem był brak możliwości finansowej na refundację ze strony budżetu państwa Ochotniczych Straży Pożarnych dysponowanych przez Rejonowe Stanowiska Kierowania do działań poza własny teren działania. Ze względu na zakazy wyjazdu szeregu OSP poza własną gminę, wydanych

przez wójtów lub burmistrzów, została zachwiana struktura operacyjnego funkcjonowania kompanii odwodowych, oparta głównie o Ochotnicze Straże Pożarne.

Podstawowymi aktami prawnymi, rozpoczynającymi proces transformacji całego systemu ratownictwa w kraju, stały się:

- ustawa o ochronie przeciwpożarowej z dnia 24 sierpnia 1991 r. (Dz. U. Nr 81, poz. 351);

- ustawa o Państwowej Straży Pożarnej z dnia 24 sierpnia 1991 r. (Dz. U. Nr 88, poz. 400).

Do najważniejszych zapisów obu ustaw należy zaliczyć:

1) art. 1 ust. 1 ustawy o Państwowej Straży Pożarnej.

Powołuje się Państwową Straż Pożarną jako zawodową, umundurowaną i wyposażoną w specjalistyczny sprzęt formację przeznaczoną do walki z pożarami, klęskami żywiołowymi i innymi miejscowymi zagrożeniami.

2) art. 2 ust. 1 ustawy o Państwowej Straży Pożarnej.

Państwowa Straż Pożarna jest organizatorem Krajowego Systemu Ratowniczo-Gaśniczego mającego na celu ochronę życia, zdrowia oraz mienia podczas:

- walki z pożarami i innymi klęskami żywiołowymi;

- ratownictwa technicznego;

- ratownictwa chemicznego.

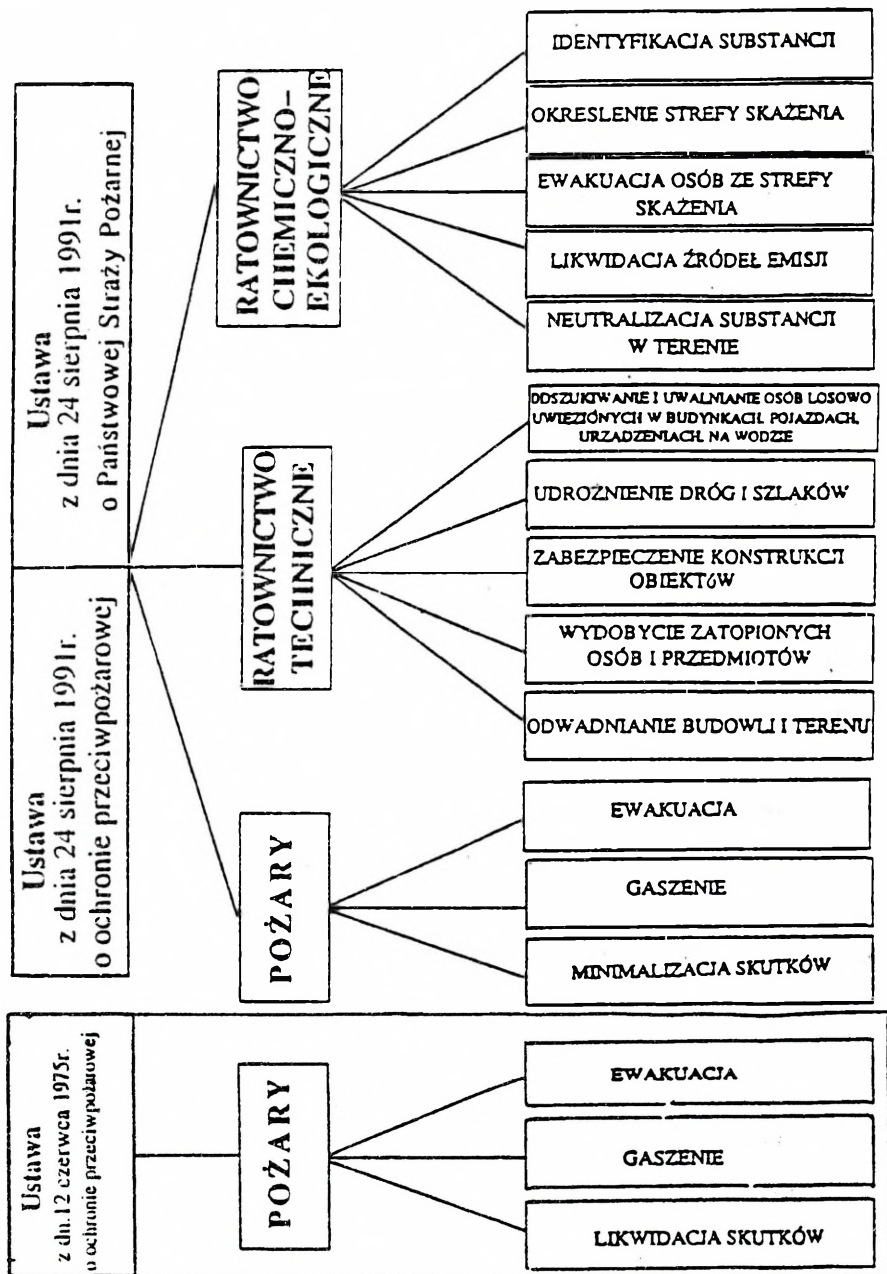
3) art. 12 ustawy o ochronie przeciwpożarowej.

Minister spraw wewnętrznych odpowiada za realizację polityki państwa w zakresie ochrony przeciwpożarowej oraz pełni nadzór nad funkcjonowaniem Krajowego Systemu Ratowniczo-Gaśniczego.

4) art. 9 ust. 1 ustawy o Państwowej Straży Pożarnej.

Centralnym organem administracji państwowej w sprawach organizacji Krajowego Systemu Ratowniczo-Gaśniczego jest komendant główny Państwowej Straży Pożarnej podległy ministrowi spraw wewnętrznych;

# REALIZACJA ZADAŃ



5) art. 14 ust. 2 ustawy o ochronie przeciwpożarowej.

Komendant główny Państwowej Straży Pożarnej odpowiada za realizację zadań z zakresu ochrony przeciwpożarowej oraz za organizację Krajowego Systemu Ratowniczo-Gaśniczego;

6) art. 10 ust. 1 ustawy o Państwowej Straży Pożarnej.

Do zakresu działania komendanta głównego Państwowej Straży Pożarnej należy w szczególności (pkt 1) kierowanie Krajowym Systemem Ratowniczo-Gaśniczym.

7) art. 127 ustawy o Państwowej Straży Pożarnej.

Komendant główny Państwowej Straży Pożarnej zorganizuje Krajowy System Ratowniczo-Gaśniczy nie później niż w ciągu 3 lat od dnia wejścia w życie niniejszej ustawy.

Głównym zamierzeniem ustawodawcy, wynikającym z zacytowanych artykułów oraz innych obowiązujących aktów prawnych, było stworzenie jednolitego, skutecznego systemu ratowniczego, w którym działałyby różne podmioty ratownicze, obejmującego cały obszar szeroko rozumianego ratownictwa pożarowego, technicznego, chemicznego i ekologicznego bez względu na miejsce, rodzaj i charakter prowadzonych działań ratowniczych.

Organizatorem oraz bazą, na której ma oprzeć się Krajowy System Ratowniczo-Gaśniczy jest Państwowa Straż Pożarna z całym zapleczem kadrowym, sprzętowym i logistycznym.

Krajowy System Ratowniczo-Gaśniczy będzie charakteryzował się:

- jednością rozkazodawstwa;
- sformalizowaniem działań ratowniczych;
- jednolitością dowodzenia;
- spójnym systemem informacyjnym;
- wspólną technologią prowadzenia działań;
- współdziałaniem służb i podmiotów ratowniczych;
- podporządkowaniem służb dla osiągnięcia jednego celu w działaniach;

- normalizacją sprzętu i jego kompatybilnością;
- wymiennością ról w prowadzeniu działań;
- ukierunkowaniem działań na człowieka;
- ujednoczeniem szkolenia i doskonalenia;
- osiągnięciem efektu synergii.

Struktura Krajowego Systemu Ratowniczo-Gaśniczego będzie działała na trzech poziomach:

**Poziom krajowy** to komendant główny PSP (Komenda Główna Państwowej Straży Pożarnej), na którym spoczywa:

- organizacja Krajowego Systemu Ratowniczo-Gaśniczego;
- kierowanie Krajowym Systemem Ratowniczo-Gaśniczym.

Ważnym elementem struktury działań ratowniczych na poziomie kraju będzie istniejące przy KG PSP Krajowe Centrum Koordynacji Ratownictwa, którego głównym zadaniem jest zarówno koordynacja wszelkich działań ratowniczych na terenie kraju jak i współpraca w tym zakresie na arenie międzynarodowej.

**Poziom wojewódzki** to komendant wojewódzki Państwowej Straży Pożarnej (Komenda Wojewódzka PSP), do zadań którego należy:

- organizacja systemu na terenie województwa;
- organizacja alarmowania oraz kierowanie i koordynowanie działań ratowniczych w województwie.

Istotnym elementem struktury KSR-G na poziomie województwa będą Wojewódzkie Stanowiska Koordynacji Ratownictwa przy Komen-dach Wojewódzkich PSP, których głównym zadaniem będzie koordynacja działań ratowniczych na terenie województwa.

**Poziom rejonowy (w przyszłości powiat)** to komendant rejonowy Państwowej Straży Pożarnej (Komenda Rejonowa Państwowej Straży Pożarnej), do zadań którego należy:

- organizacja jednostek ratowniczo-gaśniczych;
- organizacja systemu na terenie rejonu;

- organizacja, kierowanie i koordynacja działań ratowniczych na terenie rejonu.

Istotnym elementem struktury KSR-G na terenie rejonu będą Rejonowe Stanowiska Kierowania przy Komendach Rejonowych Państwowej Straży Pożarnej, których głównym zadaniem będzie dysponowanie jednostek ratowniczo-gaśniczych jak i innych jednostek ochrony przeciwpożarowej do działań.

Jednostkami, które w ramach KSR-G będą realizowały działania ratowniczo-gaśnicze są przede wszystkim jednostki ratowniczo-gaśnicze Państwowej Straży Pożarnej, a ponadto zgodnie z art. 20 i 33 oraz 15 ustawy o ochronie przeciwpożarowej inne podmioty ochrony przeciwpożarowej, a mianowicie:

- zakładowe straże pożarne;
- zakładowe służby ratownicze;
- gminne zawodowe straże pożarne;
- terenowe służby ratownicze;
- ochotnicze straże pożarne;
- inne jednostki ratownicze.

Zadania ratownicze, które spoczywają na tworzonym Krajowym Systemie Ratowniczo-Gaśniczym wypełnią z małymi wyjątkami wszystkie działania ratownicze mające na celu ratowanie życia i mienia poprzez podjęcie zorganizowanych działań ludzi i sprzętu.

Dla prawidłowego wykonania zadań ratowniczych niezbędna będzie szeroko rozumiana współpraca jednostek działających w KSR-G z innymi jednostkami ochrony przeciwpożarowej w tym głównie z Ochotniczymi Strażami Pożarnymi, innymi służbami resortu Ministerstwa Spraw Wewnętrznych, takich jak Policja, Straż Graniczna, Nadwiślańskie Jednostki MSW oraz innymi podmiotami ratowniczymi instytucji i przedsiębiorstw.

Wzajemna relacja pomiędzy tymi wszystkimi służbami i instytucjami będzie ustalona przez komendantów Państwowej Straży Pożarnej.

Zgodnie z § 10 Rozporządzenia ministra spraw wewnętrznych z dnia 22 stycznia 1993 r. w sprawie szczegółowych zasad przeciwpożarowego zaopatrzenia wodnego, ratownictwa technicznego, chemicznego i ekologicznego oraz warunków, którym powinny odpowiadać drogi pożarowe komendant rejonowy PSP opracowuje plany działań ratowniczych uwzględniając wszystkie siły i środki działające na terenie rejonu, a jeżeli są one nie wystarczające również i inne najbliższe podmioty ratownicze.

Rejonowe plany działań ratowniczych będą w głównej mierze składały się z algorytmów postępowania wszystkich składowych części systemu na wypadek zaistnienia zdarzenia.

Opracowanie rejonowych planów działań ratowniczych będzie opierało się o rozpoznanie występujących w rejonie zagrożeń jak i o zakładowe plany ratownicze.

Zakładowy plan ratowniczy zgodnie z cytowanym rozporządzeniem MSW określony jest jako "sposób postępowania na wypadek zagrożenia pożarowego i innego miejscowego zagrożenia". Będzie on sporządzany przez właściciela lub zarządcę obiektu. Musi on zawierać inwentaryzację obiektów oraz urządzeń, instalacji i infrastruktury mającej jakikolwiek wpływ na ewentualne działanie ratownicze.

Plan powyższy powinien również wymiarować wszelkiego rodzaju występujące zagrożenia, wskazywać metody i środki ich usuwania oraz określać zasady prowadzenia działań ratowniczych i pierwszej pomocy poszkodowanym.

Zakładowe plany ratownicze muszą zostać uzgodnione z właściwym terytorialnie komendantem rejonowym Państwowej Straży Pożarnej oraz w razie potrzeby z innymi instytucjami i podmiotami ratowniczymi.

Ważniejsza rola jest potrzebna przy wypracowaniu planów i ustalaniu

podstawy ustalonej przez komendanta Państwowej Straży Pożarnej

Zgodnie z § 10 Rozporządzenia ministra spraw wewnętrznych z dnia

22 stycznia 1957 r. w sprawie szczegółowych zasad przeciwpożarowego

zapobiegania woznego, ratownictwa technicznego, chemicznego i

etologicznego oraz wianeków, którym powołać odpowiadać drogi

pożarowe komendant rejonowy PSP opracowuje plany działań ratow-

niczych uwzględniając wszystkie typy i rodzaje zagrożeń na terenie

rejonu, a jeśli są one nie wystarczające wówczas i inne najbliższe

podmioty ratownicze.

Rejonowe plany działań ratowniczych będą w plannej mierze słu-

żyć jako podstawa do wypracowania wszystkich służbowych części

systemu na wypadek zaistnienia zdarzenia.

Opracowanie rejonowych planów działań ratowniczych będzie

opierało się o rozpoznanie występujących w rejonie zagrożeń jak i o

zakładowe plany ratownicze.

Zakładowy plan ratowniczy zgodnie z etykietą rejonowym

MZW określony jest jako "sposób postępowania na wypadek zagrożenia

pożarowego i innego niebezpiecznego zagrożenia". Będzie on sporządzany

przez właściciela lub zarządcę obiektu. Musi on zawierać informacje

o rodzaju obiektu oraz miejscu, warunkach i infrastrukturze obiektu

jak również wpływ na ewentualne działania ratownicze.

Plan powstaje powołaniem wówczas wykorzystanie wszelkiego rodzaju

występujące zagrożenia, właściwe metody i środki ich usuwania oraz

określenie zasad prowadzenia działań ratowniczych i przewidywanie

potrzebownych.

Zakładowe plany ratownicze muszą zostać uzgodnione z właściwym

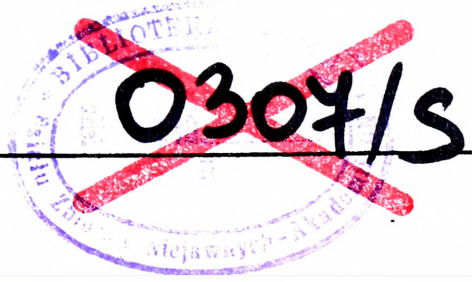
rejonowym komendantem rejonowym Państwowej Straży Pożarnej

oraz w razie potrzeby z innymi instytucjami i podmiotami ratow-

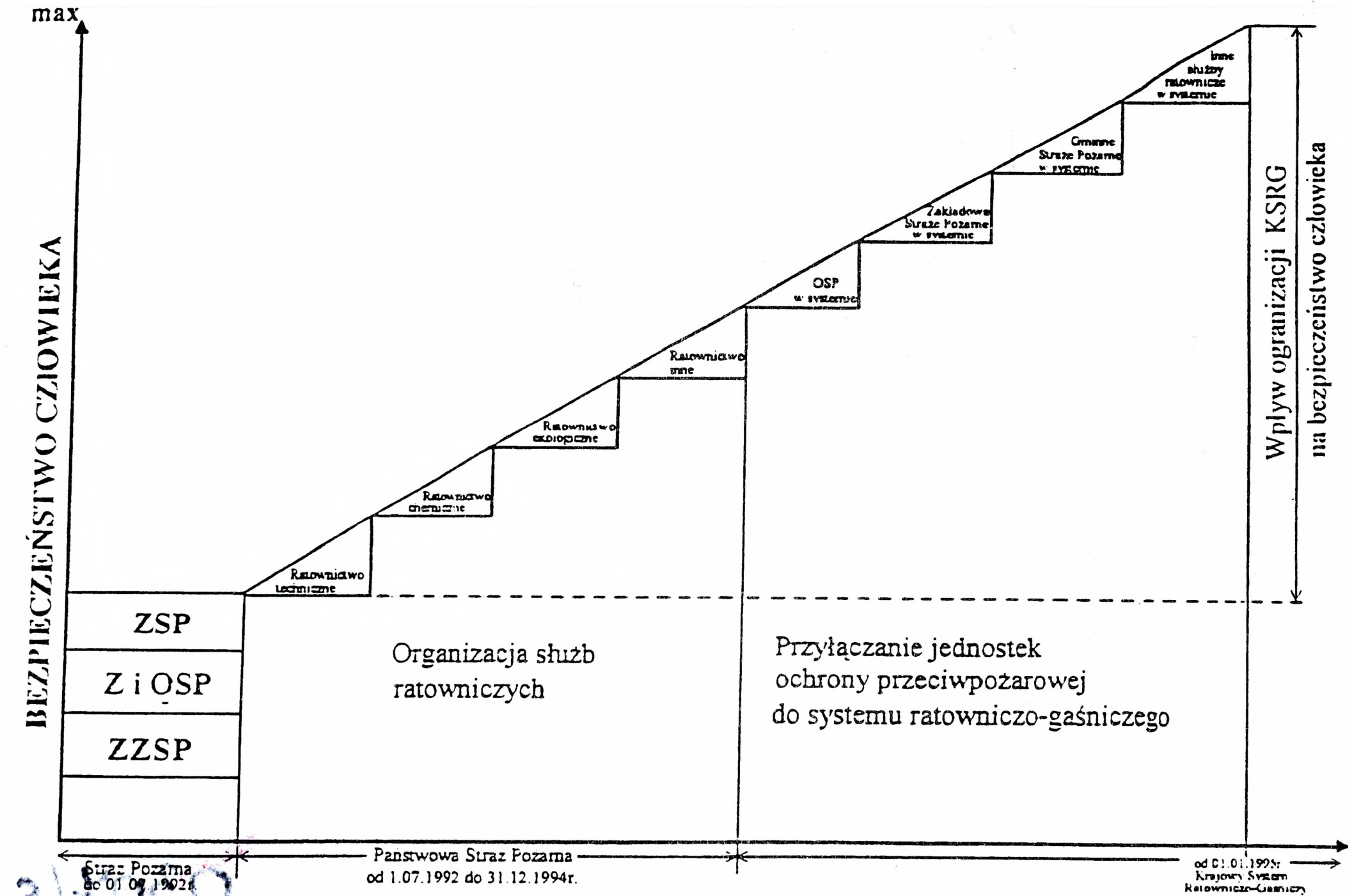
czymi.

KRAJOWY SYSTEM RATOWNICZO-GAŚNICZY

OBSZAR DZIAŁANIA		ZAKRES DZIAŁAŃ	ORGAN DORADCZY I OPINIUJĄCY SYSTEMU RATOWNICZEGO
KRAJ	<div style="border: 1px solid black; padding: 5px; margin-bottom: 10px; text-align: center;">                     MINISTERSTWO SPRAW WEWNĘTRZNYCH                 </div> <div style="border: 1px solid black; padding: 5px; margin-bottom: 10px; text-align: center;">                     KOMENDA GŁÓWNA PAŃSTWOWEJ STRAZY POŻARNEJ                 </div> <div style="border: 1px solid black; padding: 5px; text-align: center;">                     KOMENDA WOJEWÓDZKA PAŃSTWOWEJ STRAZY POŻARNEJ                 </div>	KOORDYNACJA DZIAŁAŃ RATOWNICZYCH  ORGANIZACJA KRAJOWEGO SYSTEMU RATOWNICTWA	KOMITET SPRAW OBRONNYCH
WOJEWÓDZTWO	<div style="border: 1px solid black; padding: 5px; text-align: center;">                     KOMENDA WOJEWÓDZKA PAŃSTWOWEJ STRAZY POŻARNEJ                 </div>	Organizacja systemu na terenie województwa  Organizacja, alarmowanie, kierowanie i koordynacja działaniami ratowniczo-gaśniczymi	WOJEWÓDZKI ZESPÓŁ D/S RATOWNICTWA
REJON	<div style="border: 1px solid black; padding: 5px; margin-bottom: 10px; text-align: center;">                     KOMENDA REJONOWA PAŃSTWOWEJ STRAZY POŻARNEJ                 </div> <div style="border: 1px solid black; padding: 5px; margin-bottom: 10px; text-align: center;">                     JEDNOSTKI RATOWNICZO-GAŚNICZE                 </div> <div style="display: flex; justify-content: space-between; align-items: center;"> <div style="border: 1px solid black; padding: 5px; text-align: center; width: 15%;">                         OCHOTNICZE STRAŻE POŻARNE # SYSTEMIE                     </div> <div style="border: 1px solid black; padding: 5px; text-align: center; width: 15%;">                         ZAKŁADOWE STRAŻE POŻARNE # SYSTEMIE                     </div> <div style="border: 1px solid black; padding: 5px; text-align: center; width: 15%;">                         ZAKŁADOWE SŁUŻBY RATOWNICZE # SYSTEMIE                     </div> <div style="border: 1px solid black; padding: 5px; text-align: center; width: 15%;">                         GMINNE STRAŻE POŻARNE # SYSTEMIE                     </div> <div style="border: 1px solid black; padding: 5px; text-align: center; width: 15%;">                         GMINNE SŁUŻBY RATOWNICZE # SYSTEMIE                     </div> <div style="border: 1px solid black; padding: 5px; text-align: center; width: 15%;">                         INNE SŁUŻBY RATOWNICZE # SYSTEMIE                     </div> </div>	Organizacja Jednostek Ratowniczo-gaśniczych  Organizacja, kierowanie i koordynacja działaniami ratowniczo-gaśniczymi w rejonie  Organizacja i prowadzenie działań ratowniczo-gaśniczych  Wykonywanie zadań ratowniczych	REJONOWA KOMISJA D/S RATOWNICTWA



# WPLYW ORGANIZACJI KSRG NA BEZPIECZEŃSTWO CZŁOWIEKA



## 2.1. Kierowanie działaniami ratowniczymi

Wieloletnie doświadczenia wskazują na cały szereg niespójności w zakresie kompetencji dowodzenia akcjami.

Zgodnie z art. 22 ustawy o ochronie przeciwpożarowej minister spraw wewnętrznych wydał rozporządzenie z dnia 11 czerwca 1992 r. w sprawie szczegółowych zasad kierowania i współdziałania jednostek ochrony przeciwpożarowej biorących udział w działaniu ratowniczym.

Kierującym działaniem ratowniczym jest pierwszy przybyły na miejsce zdarzenia dowódca jednostki, do czasu przybycia dowódcy jednostki hierarchicznie wyższej.

Kierowanie działaniem ratowniczym jest obowiązany przejąć dowódcą według następującej hierarchii:

- naczelnik ochotniczej straży pożarnej;
- dowódca terenowej służby ratowniczej;
- dowódca zakładowej służby ratowniczej;
- dowódca zakładowej straży pożarnej;
- dowódca gminnej zawodowej straży pożarnej;
- dowódca z jednostki ratowniczo-gaśniczej Państwowej Straży Pożarnej.

Kierowanie działaniem ratowniczym na terenie zakładu pracy posiadającego zakładową straż pożarną lub zakładową służbę ratowniczą należy do dowódców tych jednostek.




Kierowanie działaniem ratowniczym mogą przejąć:

- komendant rejonowy Państwowej Straży Pożarnej;
- komendant wojewódzki Państwowej Straży Pożarnej;
- komendant główny Państwowej Straży Pożarnej.

## DOWODZENIE W KRAJOWYM SYSTEMIE RATOWNICZO-GAŚNICZYM

Podstawa prawna: Rozporządzenie Ministra Spraw Wewnętrznych z dnia 11.06.1992 r. w sprawie szczegółowych zasad kierowania i współdziałania jednostek ochrony przeciwpożarowej biorących udział w działaniu ratowniczym

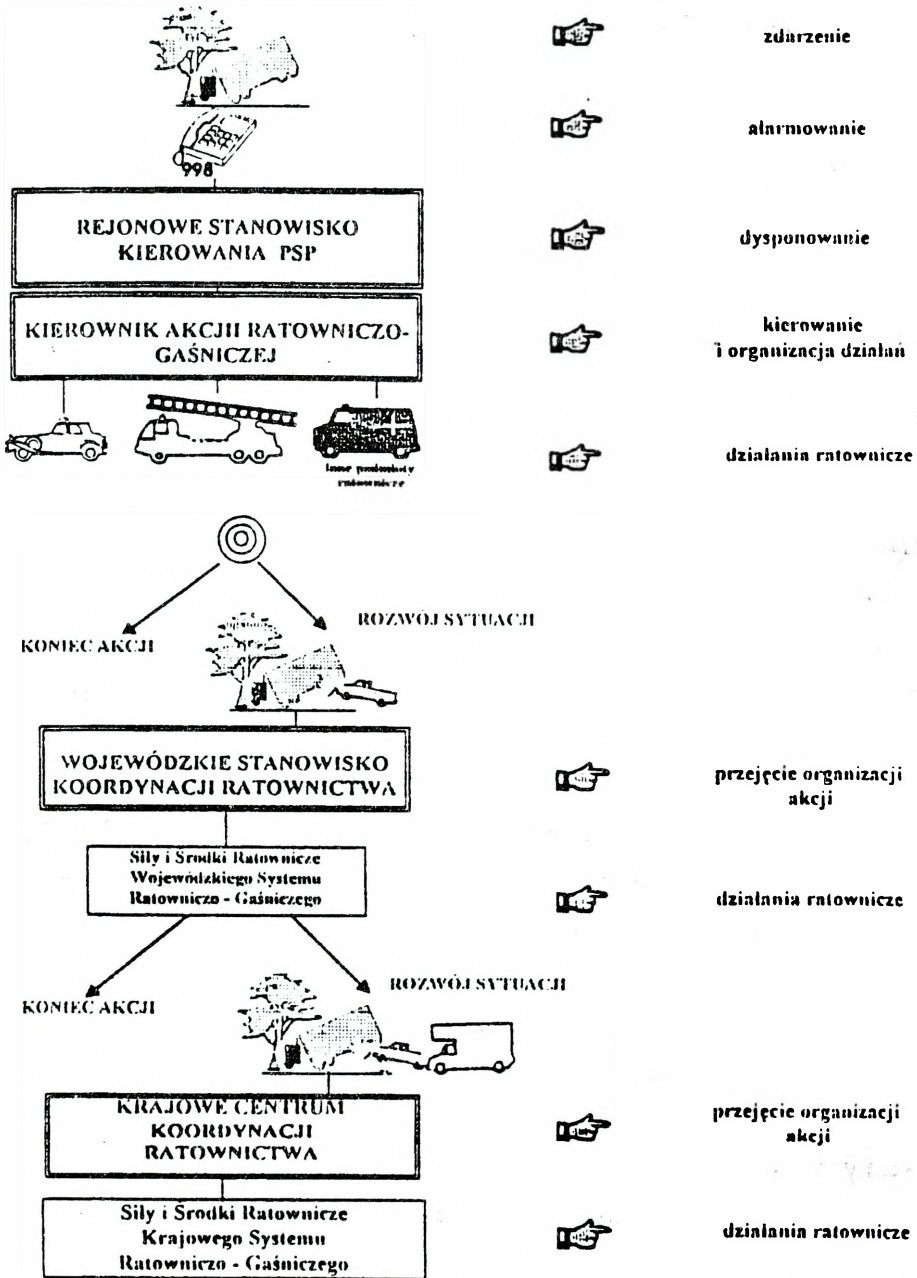
### I szczebel

<p>Zdarzenie w zakładzie posiadającym ZSP i ZSR</p> 	<p>Komendant ZSP lub ZSR</p>	<p>Zdarzenie w zakładzie nie posiadającym Zakładowej Służby Ratowniczej</p> 	<p>Zdarzenie w terenie</p> 
		<ul style="list-style-type: none"> <li>- Naczelnik OSP</li> <li>- Dowódca Terenowej Służby Ratowniczej</li> <li>- Dowódca Zakładowej Służby Ratowniczej</li> <li>- Dowódca Zakładowej Straży Pożarnej</li> <li>- Dowódca Gminnej Zawodowej Straży Pożarnej</li> <li>- Dowódca JRG PSP</li> </ul>	<ul style="list-style-type: none"> <li>- Naczelnik OSP</li> <li>- Dowódca Terenowej Służby Ratowniczej</li> <li>- Dowódca Zakładowej Służby Ratowniczej</li> <li>- Dowódca Zakładowej Straży Pożarnej</li> <li>- Dowódca Gminnej Zawodowej Straży Pożarnej</li> <li>- Dowódca JRG PSP</li> </ul>

### II szczebel

<p>Komendant Rejonowy Państwowej Straży Pożarnej</p>	<p>Rejon</p>
<p>Komendant Wojewódzkiej Państwowej Straży Pożarnej</p>	<p>Województwo</p>
<p>Komendant Główny Państwowej Straży Pożarnej</p>	<p>Kraj</p>

# SZCZEBLE DOWODZENIA W KRAJOWYM SYSTEMIE RATOWNICZO-GAŚNICZYM



Kierujący działaniem ratowniczym przejmując kierowanie jest obowiązany zapoznać się z sytuacją, rozlokowaniem jednostek i wydanymi wcześniej rozkazami. Czas przejęcia kierowania powinien zostać zarejestrowany w dokumentacji operacyjnej.

W razie braku możliwości kierowania działaniem ratowniczym przez ww. osoby, kierującego tym działaniem wyznacza:

- do działania o zasięgu ponadwojewódzkim - kierujący Krajowym Centrum Koordynacji Ratownictwa;
- dla pozostałych działań - kierujący wojewódzkim stanowiskiem koordynacji ratownictwa.

Kierujący działaniami ratowniczymi mają prawo:

- wydawać rozkazy i polecenia;
- podzielić teren akcji na odcinki bojowe i wyznaczyć ich dowódców;
- powołać sztaby akcji, składające się ze specjalistów i dowódców różnych dziedzin.

Po zakończeniu działania ratowniczego kierujący działaniem ratowniczym przekazuje miejsce objęte tym działaniem właścicielowi, zarządcy, użytkownikowi obiektu lub przedstawicielowi Policji bądź organom samorządu terytorialnego.

Jednostki biorące udział w działaniu ratowniczym obowiązane są do działania pod jednolitym kierownictwem.

Współdziałanie polega na skoordynowanym działaniu i wzajemnej pomocy jednostek w celu zwalczania pożaru, klęski żywiołowej lub innego miejscowego zagrożenia objętego takim działaniem. Współdziałanie organizuje kierujący działaniem ratowniczym.

Kierujący działaniami ratowniczymi ma prawo korzystać z:

- dróg, gruntów i zbiorników wodnych państwowych, komunalnych i prywatnych;
- komunalnych i prywatnych ujęć wodnych i środków gaśniczych.

W okolicznościach uzasadnionych stanem wyższej konieczności strażak kierujący akcją ratowniczą lub innym działaniem ratowniczym prowadzonym przez jednostki ochrony przeciwpożarowej jest uprawniony do zarządzenia:

a) ewakuacji ludzi z rejonu objętego działaniem ratowniczym w przypadku zagrożenia życia i zdrowia w szczególności, gdy:

- istnieje możliwość powstania paniki;
- przewidywany rozwój zdarzeń może spowodować odcięcie drogi ewakuacyjnej;

b) zakazu przebywania w rejonie objętym działaniem ratowniczym osób postronnych oraz utrudniających prowadzenie działania ratowniczego;

c) ewakuacji mienia, w szczególności gdy:

- istnieje możliwość rozprzestrzeniania się pożaru lub innego zagrożenia;

- usytuowanie mienia utrudnia prowadzenie działania ratowniczego;

d) prac wyburzeniowych oraz rozbiórkowych, w szczególności w sytuacjach:

- zagrożenia ludzi, zwierząt lub mienia;
- potrzeby dotarcia do źródeł zagrożenia w celu jego rozpoznania oraz ograniczenia wzrostu;

- potrzeby użycia środków gaśniczych i neutralizatorów oraz odprowadzenia substancji toksycznych;

- potrzeby zapewnienia dróg dojścia i ewakuacji;

e) wstrzymania komunikacji w ruchu lądowym, w szczególności w celu:

- zapewnienia właściwego ustawienia i eksploatacji sprzętu ratowniczego;

- zapewnienia dróg komunikacyjnych na potrzeby działania ratowniczego;

- eliminacji zagrożeń powodowanych przez środki komunikacji;

f) przejęcia w użytkowanie, na czas niezbędny do działania ratowniczego, pojazdów, środków technicznych i innych przedmiotów, a także ujęć wody, środków gaśniczych oraz nieruchomości przydatnych w działaniu ratowniczym, z wyjątkiem przypadków określonych w art. 24 ustawy z dnia 24 sierpnia 1991 r. o ochronie przeciwpożarowej.

g) odstąpienia od zasad działania uznanych powszechnie za bezpieczne, z zachowaniem wszelkich dostępnych w danych warunkach zabezpieczeń, jeżeli w ocenie kierującego działaniem ratowniczym, dokonanej w miejscu i czasie zdarzenia, istnieje prawdopodobieństwo uratowania życia ludzkiego, w szczególności w przypadkach, gdy:

- z powodu braku specjalistycznego sprzętu zachodzi konieczność zastosowania sprzętu zastępczego;

- fizyczne możliwości ratownika mogą zastąpić brak możliwości użycia właściwego sprzętu;

- jest możliwe wykonanie określonej czynności przez osobę zgłaszającą się dobrowolnie.

Zarządzenia kierującego działaniem ratowniczym są decyzjami, którym może być nadany rygor natychmiastowej wykonalności, w trybie przepisów kodeksu postępowania administracyjnego.

Kierujący działaniem ratowniczym jest uprawniony do żądania niezbędnej pomocy od instytucji państwowych, jednostek gospodarczych i organizacji społecznych oraz od obywateli. Udzielenie pomocy, o której mowa wyżej, może polegać na współdziałaniu w realizacji zadań, udostępnianiu nieruchomości, środków i przedmiotów, albo na bezpośrednim wykonaniu wskazanych czynności.

Szczegółowy tryb korzystania z praw przez kierującego działaniem ratowniczym określa rozporządzenie Rady Ministrów z dnia 4 lipca 1992 r.

## 2.2. Stan organizacji Krajowego Systemu Ratowniczo-Gaśniczego

Zgodnie z art. 127 ustawy o Państwowej Straży Pożarnej komendant główny PSP ma zorganizować Krajowy System Ratowniczo-Gaśniczy do końca 1994 r.

Pierwsze dwa lata obowiązywania ustaw poświęcone zostały głównie na stworzenie spójnej koncepcji funkcjonowania systemu, przygotowaniu jednostek do przejęcia różnych obszarów działań ratowniczych oraz unormowaniu podstaw prawnych.

Prace powyższe dobiegają już końca. Wydano m.in. następujące akty wykonawcze:

- rozporządzenie Rady Ministrów z dnia 4 lipca 1992 r. w sprawie zakresu i trybu korzystania z praw przez kierującego działaniami ratowniczymi (Dz. U. Nr 54, poz. 259);

- rozporządzenie ministra spraw wewnętrznych z dnia 11 czerwca 1992 r. w sprawie szczegółowych zasad kierowania i współdziałania jednostek ochrony przeciwpożarowej biorących udział w działaniu ratowniczym (Dz. U. Nr 52, poz. 244);

- rozporządzenie ministra spraw wewnętrznych z dnia 7 sierpnia 1992 r. w sprawie udziału Państwowej Straży Pożarnej w akcjach ratowniczych w zakresie ratownictwa chemicznego i technicznego oraz zasad szkolenia i wyposażenia Państwowej Straży Pożarnej w sprzęt i środki techniczne (Dz. U. Nr 62, poz. 311);

- zarządzenie ministra spraw wewnętrznych z dnia 28 kwietnia 1992r. w sprawie szczegółowych zasad zwrotu kosztów udziału jednostek ochrony przeciwpożarowej w działaniu ratowniczym poza terenem własnego działania (Mon. Pol. Nr 28, poz. 198);

- zarządzenie nr 4 komendanta głównego Państwowej Straży Pożarnej z dnia 11 lipca 1992 r. w sprawie zasad tworzenia jednostek ratow-

niczo-gaśniczych PSP w miejscowościach, przedsiębiorstwach i innych jednostkach organizacyjnych;

- rozporządzenie ministra spraw wewnętrznych z dnia 22 stycznia 1993 r. w sprawie szczegółowych zasad przeciwpożarowego zaopatrzenia wodnego, ratownictwa technicznego, chemicznego i ekologicznego oraz warunków, którym powinny odpowiadać drogi pożarowe (Dz. U. Nr 8, poz. 42);

- rozporządzenie Rady Ministrów z dnia 14 października 1993 r. w sprawie wykazu przedsiębiorstw i jednostek o szczególnych zagrożeniach pożarowych i innych, w których działają jednostki ratowniczo-gaśnicze Państwowej Straży Pożarnej oraz zasad ich funkcjonowania (Dz. U. Nr 99, poz. 451).

Komendant główny PSP wydał 9 zarządzeń, z czego ważniejsze dotyczą:

- rzeczoznawców do spraw zabezpieczeń pożarowych (zarządzenie nr 4 z 26 kwietnia 1993 r.);

- rozkaz nr 2 komendanta głównego PSP z dnia 16 grudnia 1992 r. w sprawie zasad sporządzania dokumentacji z działań ratowniczo-gaśniczych;

- rozkaz komendanta głównego PSP z dnia 22 lipca 1993 r. w sprawie organizacji, wyposażenia i zasad działania Krajowego Centrum Koordynacji Ratownictwa, wojewódzkich stanowisk koordynacji ratownictwa i rejonowych stanowisk kierowania;

- instrukcja komendanta głównego PSP w sprawie jednolitych zasad działania krajowych specjalistów ds. ratownictwa.

W toku legislacji znajdują się dwa niezwykle istotne rozporządzenia, a mianowicie:

- rozporządzenie ministra spraw wewnętrznych w sprawie szczegółowych zasad organizacji Krajowego Systemu Ratowniczo-Gaśniczego;

- rozporządzenie ministra spraw wewnętrznych w sprawie szczegółowych zasad, zakresu i trybu włączania jednostek ochrony przeciwpożarowej do Krajowego Systemu Ratowniczo-Gaśniczego.

### **2.3. Państwowa Straż Pożarna**

Państwowa Straż Pożarna jest zawodową, umundurowaną i wyposażoną w specjalistyczny sprzęt formacją przeznaczoną do walki z pożarami, klęskami żywiołowymi i innymi miejscowymi zagrożeniami.

Do zadań Państwowej Straży Pożarnej zgodnie z zapisami ustawowymi należy:

- organizowanie i prowadzenie akcji ratowniczej w czasie walki z pożarami oraz likwidacji miejscowych zagrożeń;

- wykonywanie pomocniczych czynności ratowniczych w czasie klęsk żywiołowych oraz likwidacji miejscowych zagrożeń przez inne służby ratownicze;

- rozpoznawanie zagrożeń pożarowych i innych miejscowych zagrożeń;

- szkolenie kadr dla potrzeb Państwowej Straży Pożarnej i ochrony przeciwpożarowej;

- podejmowanie działań organizacyjno-technicznych usprawniających system alarmowania i współdziałania z innymi służbami ratowniczymi.

Państwowa Straż Pożarna jest organizatorem Krajowego Systemu Ratowniczo-Gaśniczego mającego na celu ochronę życia, zdrowia oraz mienia podczas:

- walki z pożarami i innymi klęskami żywiołowymi;

- ratownictwa technicznego;

- ratownictwa chemicznego.

## *Struktura organizacyjna Państwowej Straży Pożarnej*

Komendant główny Państwowej Straży Pożarnej jest centralnym organem administracji państwowej w sprawach ochrony przeciwpożarowej oraz organizacji Krajowego Systemu Ratowniczo-Gaśniczego.

Do zakresu działania komendanta głównego Państwowej Straży Pożarnej należy m.in. kierowanie krajowym systemem ratowniczo-gaśniczym, a w tym:

- przygotowanie organizacyjno-technicznych warunków do prowadzenia działań przez jednostki ratowniczo-gaśnicze Państwowej Straży Pożarnej oraz jednostki ochrony przeciwpożarowej włączone do krajowego systemu ratowniczo-gaśniczego;
- dysponowanie siłami i środkami jednostek ratowniczo-gaśniczych Państwowej Straży Pożarnej i innych jednostek ochrony przeciwpożarowej włączonych do krajowego systemu ratowniczo-gaśniczego;
- określenie zakresu, metod i form prowadzenia przez jednostki PSP działań ratowniczych w czasie pożarów i klęsk żywiołowych oraz współdziałanie z innymi służbami ratowniczymi przy likwidacji miejscowych zagrożeń;
- podejmowanie inicjatyw organizacyjno-technicznych usprawniających system alarmowania i dysponowania jednostkami ratowniczo-gaśniczymi;
- nadzorowanie rozpoznania zagrożeń pożarowych i innych miejscowych zagrożeń;
- ustalanie siedzib, norm liczebności i wyposażenia jednostek ratowniczo-gaśniczych PSP;
- inicjowanie przedsięwzięć oraz prac naukowo-badawczych w zakresie ochrony przeciwpożarowej i działań ratowniczych;
- organizowanie kształcenia zawodowego;

- wspieranie inicjatyw społecznych zmierzających do ochrony przeciwpożarowej.

Szczegółowy zakres działania komendanta głównego PSP określa rozporządzenia ministra spraw wewnętrznych z dnia 7 września 1992 r. w sprawie szczegółowego zakresu działania komendanta głównego Państwowej Straży Pożarnej.

Komendant główny PSP wykonuje swoje zadania przy pomocy podległych mu jednostek organizacyjnych PSP.

Państwową Straż Pożarną tworzą następujące jednostki organizacyjne:

a) Komenda Główna PSP funkcjonująca w oparciu o 10 wyspecjalizowanych, merytorycznych biur, z których podstawowymi są:

- Krajowe Centrum Koordynacji Ratownictwa;
- Biuro Rozpoznawania Zagrożeń;
- Biuro Kadr i Kształcenia Zawodowego;
- Biuro Informatyki i Łączności;

a także gabinet komendanta głównego, prawne, organizacji i nadzoru, techniki i zaopatrzenia, finansów oraz administracyjno-gospodarcze;

b) 49 komend wojewódzkich PSP;

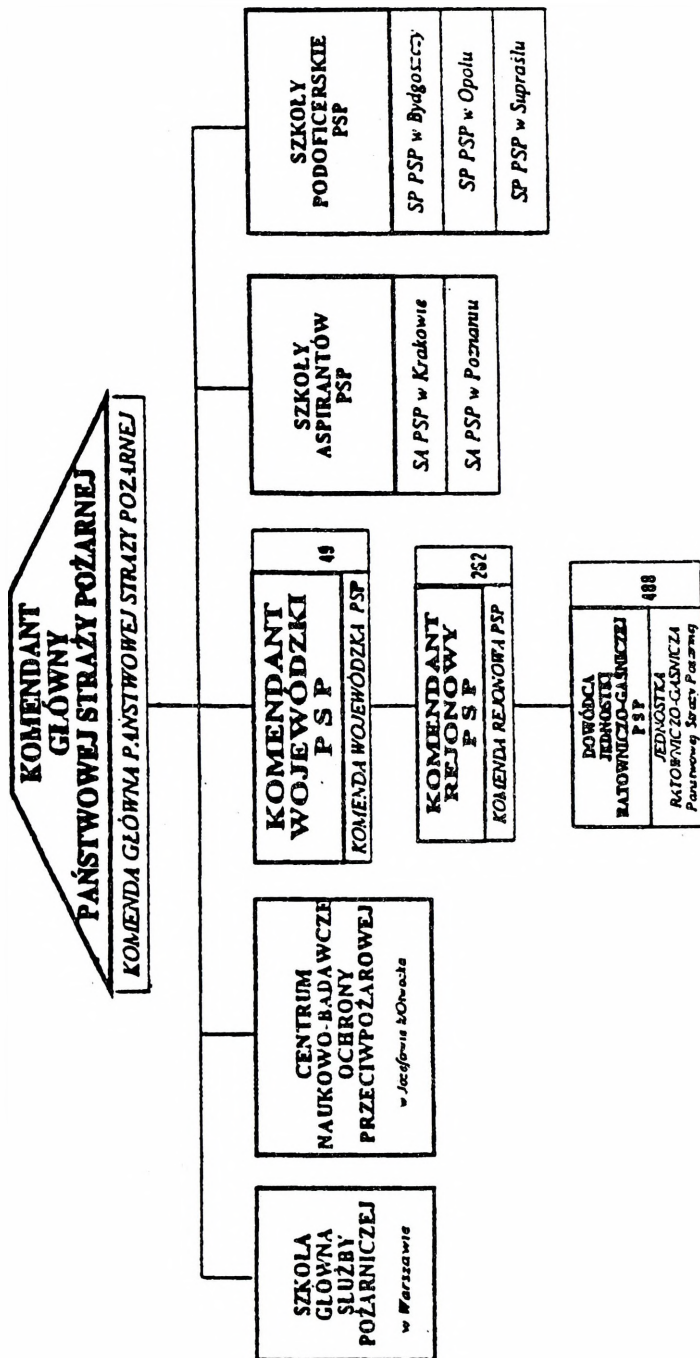
c) 262 komendy rejonowe PSP;

d) 488 jednostek ratowniczo-gaśniczych oraz 6 szkolnych jednostek ratowniczo-gaśniczych;

e) 6 szkół PSP, wraz z nowo otwartym Centrum Wyszakolenia Pożarniczego;

f) Centrum Naukowo-Badawcze Ochrony Przeciwpożarowej.

# SCHEMAT ORGANIZACYJNY PAŃSTWOWEJ STRAŻY POŻARNEJ



## 2.4. Jednostka Ratowniczo-Gaśnicza Państwowej Straży Pożarnej

Jednostka ratowniczo-gaśnicza jest podstawową jednostką organizacyjną PSP posiadającą siły i środki umożliwiające samodzielne organizowanie i prowadzenie akcji ratowniczej w czasie walki z pożarami oraz likwidacji miejscowych zagrożeń.

Jednostka ratowniczo-gaśnicza wykonuje pomocnicze czynności ratownicze w czasie klęsk żywiołowych oraz likwidacji miejscowych zagrożeń prowadzonych przez inne jednostki ratownicze.

Jednostka ratowniczo-gaśnicza to dowództwo, sekcje, zastępy i rotę.

Sekcja jest pododdziałem taktycznym, wyszkolonym oraz wyposażonym w sprzęt techniczny i ochrony osobistej, zdolnym do samodzielnego wykonywania zadań ratowniczych, liczącym dziewięć osób, w tym dowódcę. Sekcje działają zastępami i rotami.

Zastępem jest zespół 4 osobowy (w tym dowódcę), stanowiący obsadę samochodu pożarniczego i wykonujących zadania ratownicze samodzielnie lub w ramach sekcji.

Rotą jest zespół złożony z 2 osób wykonujących wspólnie zadania w ramach zastępu.

Sekcja może stanowić obsadę od 2 do 4 samochodów gaśniczych lub specjalnych. Zasady tworzenia jednostek ratowniczo-gaśniczych PSP w miejscowościach, przedsiębiorstwach i innych jednostkach organizacyjnych zostały określone w zarządzeniu nr 4 komendanta głównego PSP z dnia 11 lipca 1992 r.

Utworzenie jednostki ratowniczo-gaśniczej PSP w miejscowości zależy od:

- stopnia zagrożenia pożarowego danego terenu;
- częstotliwości występowania klęsk żywiołowych i innych miejscowych zagrożeń;

- powierzchni chronionego obszaru połączonego z gęstością zaludnienia lub liczbą zatrudnionych w przedsiębiorstwie lub innej jednostce organizacyjnej;

- ograniczonej możliwości udzielania skutecznej pomocy przez inne jednostki ochrony przeciwpożarowej działające na danym terenie, zwłaszcza jeżeli czas dojazdu do miejscowości lub dzielnicy z najbliższej jednostki ratowniczo-gaśniczej przekracza 20 minut, a siły i środki innych jednostek ochrony przeciwpożarowej są niewystarczające.

Jeżeli na danym obszarze występuje gęstość zaludnienia:

- powyżej 1000 mieszkańców na 1 km<sup>2</sup> - powierzchnię obszaru chronionego ustala się na 55 km<sup>2</sup>;

- poniżej 1000 mieszkańców na 1 km<sup>2</sup> - powierzchnię obszaru chronionego ustala się na 650 km<sup>2</sup>.

Jednostki ratowniczo-gaśnicze PSP dzielą się na 4 kategorie:

- kategoria A - 85 i więcej osób;
- kategoria B - od 64 do 84 osób;
- kategoria C - od 41 do 63 osób;
- kategoria D - do 41 osób.

Według stanu na dzień 30 września 1994 r. w kraju działa:

- 37 jednostek kategorii A;
- 68 jednostek kategorii B;
- 148 jednostek kategorii C;
- 235 jednostek kategorii D.

Dąży się do tego, aby na terenie kraju funkcjonowało 520 jednostek ratowniczo-gaśniczych PSP.

Wzrost liczby zadań i powierzchni działania spowodował konieczność wzmocnienia obsad jednostek ratowniczo-gaśniczych kosztem etatów w komendach PSP oraz określenia minimalnego wyposażenia jednostek ratowniczo-gaśniczych w sprzęt.

Normy etatów w jednostkach ratowniczo-gaśniczych dla poszczególnych województw ustala się na podstawie wskaźnika etatów o rozpiętości od 0,6 do 1,1 etatu na 1000 mieszkańców w zależności od zagrożenia i warunków lokalnych.

Jednostki ratowniczo-gaśnicze PSP tworzy się także w przedsiębiorstwach i jednostkach organizacyjnych o szczególnych zagrożeniach pożarowych i innych.

Rada Ministrów rozporządzeniem z dnia 14 października 1993 r. w sprawie wykazu przedsiębiorstw i jednostek o szczególnych zagrożeniach pożarowych i innych, w których działają jednostki ratowniczo-gaśnicze Państwowej Straży Pożarnej ustaliła wykaz 34 przedsiębiorstw i jednostek organizacyjnych o szczególnych zagrożeniach pożarowych i innych, w których działają jednostki ratowniczo-gaśnicze PSP oraz zasady ich stacjonowania.

W momencie utworzenia Państwowej Straży Pożarnej jednostki ratowniczo-gaśnicze były wyposażone głównie w sprzęt dostosowany do wykonywania zadań nałożonych przez poprzednią ustawę o ochronie przeciwpożarowej. Jednostkowe egzemplarze sprzętu specjalistycznego będące na wyposażeniu jednostek przy obecnym zakresie zadań nie dawały gwarancji podejmowania skutecznych działań. Jednym z głównych zadań dla Państwowej Straży Pożarnej stało się szybkie dosprzętowanie jednostek aby mogły one wykonywać ustawowe zadania.

Wyposażenie jednostek w sprzęt regulują przepisy wykonawcze do ustawy o Państwowej Straży Pożarnej tj.:

- rozporządzenie ministra spraw wewnętrznych z dnia 7 sierpnia 1992 r. w sprawie udziału Państwowej Straży Pożarnej w akcjach ratowniczych w zakresie ratownictwa chemicznego i ekologicznego oraz zasad szkolenia i wyposażenia Państwowej Straży Pożarnej (Dz.U. Nr 62, poz. 311);

- zarządzenie nr 4 komendanta głównego Państwowej Straży Pożarnej z dnia 11 lipca 1992 r. w sprawie zasad tworzenia jednostek ratowniczo-gaśniczych Państwowej Straży Pożarnej w miejscowościach, przedsiębiorstwach i innych jednostkach organizacyjnych.

Przepisy te określają ogólny kierunek oraz normatyw potrzeb w zakresie sprzętu jaki powinna posiadać jednostka PSP.

W grupie sprzętu podstawowego każda z JRG powinna być wyposażona co najmniej w:

- samochód rozpoznawczo-ratowniczy;
- dwa samochody gaśnicze, w tym co najmniej jeden typu ciężkiego;
- samochód drabinę mechaniczną lub podnośnik hydrauliczny.

W grupie sprzętu do ratownictwa chemicznego i technicznego normatyw ustalono według wskaźników:

- lekki samochód ratownictwa drogowego z normatywnym wyposażeniem - minimum 1 na 100 000 mieszkańców;
- ciężki samochód ratownictwa technicznego z normatywnym wyposażeniem - minimum 1 na 2 000 000 mieszkańców;
- lekki samochód rozpoznania chemiczno-ekologicznego i radiologicznego z normatywnym wyposażeniem - minimum 1 na 200 000 mieszkańców;
- ciężki samochód ratownictwa chemicznego z normatywnym wyposażeniem - minimum 1 na 2 000 000 mieszkańców;
- samochód ratownictwa wodnego z normatywnym wyposażeniem - minimum 1 na 2 000 000 mieszkańców;
- ciężki samochód dźwig ratowniczy z normatywnym wyposażeniem - minimum 1 na 4 000 000 mieszkańców;
- samochód dźwig do 20 ton - minimum 1 na 500 000 mieszkańców;
- przyczepa do oddzielania olejów od wody (separator) z normatywnym wyposażeniem - minimum 1 na 500 000 mieszkańców.

Stan wyposażenia w samochody specjalistyczne w stosunku do przewidywanego normatywu waha się od 91% przy lekkich samochodach ratownictwa drogowego poprzez 50% przy ciężkich samochodach ratownictwa technicznego do 10% w specjalistycznym sprzęcie ratownictwa chemiczno-ekologicznego.

Tak duża dysproporcja między potrzebami a aktualnym stanem powoduje, że kierujący działaniami ratowniczymi bardzo często jest zmuszany do wykorzystywania zastępczych środków technicznych o znacznie niższej skuteczności lub zadysponowania pojazdami specjalistycznych z dużych odległości. Powoduje to przedłużenie trwania akcji i wydłuża czas udzielenia pomocy poszkodowanym.

## **2.5. Bazy sprzętu specjalistycznego**

Dla realizacji zadań ratowniczych przy akcjach dużych, skomplikowanych i długotrwałych wymagających użycia specjalistycznego sprzętu opracowano koncepcję stworzenia baz sprzętu specjalistycznego. Koncepcja przewiduje utworzenie 14 takich baz zlokalizowanych w: Szczecinie, Gdańsku, Olsztynie, Bydgoszczy, Białymstoku, Poznaniu, Warszawie, Łodzi, Wrocławiu, Kielcach, Lublinie, Katowicach, Krakowie i Rzeszowie. Rozmieszczenie baz uwarunkowane jest występującym stopniem miejscowych zagrożeń jak również czasem dojazdu tych jednostek do każdego rejonu w kraju.

Według założeń bazowe jednostki sprzętu specjalistycznego w pierwszej kolejności zostałyby wyposażone w specjalistyczny ciężki sprzęt ratowniczy. Wiąże się to z dysponowaniem tych jednostek w skrajnych przypadkach na odległość ponad 150 km. Przy dalszym dosprzętowieniu PSP odległości te systematycznie zmniejszałyby się.

Docelowo jednostka sprzętu specjalistycznego dodatkowo będzie wyposażona w następujący sprzęt:

- samochód rozpoznawczo-ratowniczy - terenowy;
- samochód ratownictwa drogowego do działań przy "karambolach";
- ciężki samochód ratownictwa technicznego RW-2 z ukierunkowaniem sprzętu na ratownictwo kolejowe;
- ciężki samochód ratownictwa technicznego RW-3;
- samochód - ciężki dźwig ratowniczy (kombajn drogowy);
- samochód ratownictwa chemicznego GWG-3,5 z ukierunkowaniem na ratownictwo radiacyjne;
- samochód ratownictwa ekologiczno-chemicznego GWG-6;
- samochód cysterna do przewozu cieczy agresywnych;
- separator oleju;
- zapory różnych typów do ograniczania rozlewów olejowych;
- samochód kontenerowy z neutralizatorami;
- samochód ratownictwa medycznego z osprzętem przydatnym podczas katastrof z dużą liczbą poszkodowanych;
- śmigłowiec;
- zabezpieczenie kwatermistrzowsko-socjalne;
- samochód ratownictwa wodnego ze sprzętem pływającym;
- samochód ratownictwa wysokościowego;
- spycharka, koparka, zestaw młotów pneumatycznych;
- komory ćwiczebne;
- inny sprzęt.

Trudności w realizacji tej koncepcji wynikają z braku środków na wyposażenie tych jednostek.

O prawidłowości przyjętego kierunku świadczy szereg przeprowadzonych działań ratowniczych i ćwiczeń przez podmiotowe jednostki na terenie województw ościennych jak i na terenie całego kraju. Bazy te będą także dysponowane do akcji poza granice kraju na mocy stosowanych konwencji, umów i porozumień.

Jednostki te po ich dosprzętowieniu będą stanowić odwód operacyjny do prowadzenia dużych i złożonych działań ratowniczych.

## 2.6. Pozostałe podmioty Krajowego Systemu Ratowniczo-Gaśniczego

Poza Państwową Strażą Pożarną w Krajowym Systemie Ratowniczo-Gaśniczym będą działać:

Ochotnicze Straże Pożarne, które działają w zakładach pracy jak również na terenie miast i wsi. Jednostek Ochotniczych Straży Pożarnych jest 18 761, w tym 11 516 posiadających samochody gaśnicze. Rozmieszczone są równomiernie w miejscowościach oraz zakładach pracy.

Ochotnicze Straże Pożarne zrzeszają ogółem 475 tys. czynnych członków.

W zakresie działań ratowniczych do podstawowych zadań Ochotniczych Straży Pożarnych należy:

- ochrona życia, zdrowia i mienia przed pożarami, klęskami i innymi miejscowymi zagrożeniami;
- szkolenie członków w zakresie organizacji i dowodzenia akcjami jak również wykonywania różnorodnych czynności ratowniczych.

Niezadawalający jest stan usprzętowania jednostek, świadczy o tym liczba średnich i ciężkich samochodów gaśniczych, których w Ochotniczych Strażach Pożarnych jest tylko 6794. Oznacza to, że tylko co trzecia jednostka posiada samochód zdolny do prowadzenia samodzielnych działań gaśniczych. Pozostałe straże posiadają lekkie samochody gaśnicze lub jedynie motopompę wraz z węzami i armaturą wodną.

Poważnym problemem jest również stopień wyeksploatowania posiadanego sprzętu, w tym głównie samochodów:

- w wieku ponad 20 lat - jest 38% samochodów;
- w wieku 15-20 lat - jest 28,2% samochodów;

- w wieku 10-15 lat - jest 25,1% samochodów;
- w wieku 5-10 lat - jest 8% samochodów;
- w wieku do 5 lat - jest 0,7% samochodów.

Tak więc wiek przekraczający 15 lat to jest taki, który nie gwarantuje skuteczności prowadzonych działań posiada ponad 66% samochodów znajdujących się na stanie Ochotniczych Straży Pożarnych.

Z powodu coraz mniejszego dopływu nowych pojazdów, średnia wieku będzie się podnosić, co grozi nagłym zatrzymaniem możliwości prowadzenia działań ratowniczych przez te jednostki.

Zakładowe Straże Pożarne oraz zakładowe służby ratownicze, działają na bazie dawnych jednostek zakładowych zawodowych Straży Pożarnych przekształconych zgodnie z zarządzeniem ministra spraw wewnętrznych z dnia 12 sierpnia 1992 r. w sprawie szczegółowych zasad i trybu utrzymania lub przekształcenia zakładowych Straży Pożarnych w zakładowe służby ratownicze.

Struktura tych jednostek zbliżona jest do jednostek ratowniczo-gaśniczych PSP. Finansowane są z funduszy zakładów pracy, w których funkcjonują. Obecnie działają na terenie kraju 142 takie jednostki.

Gminne (miejskie) zawodowe Straże Pożarne oraz terenowe służby ratownicze, które mogą być tworzone zgodnie z art. 17 ustawy o ochronie przeciwpożarowej przez ministrów, organizacje, osoby prawne i fizyczne. Struktura tych jednostek zbliżona jest do jednostek ratowniczo-gaśniczych PSP. Obecnie działa na terenie kraju tylko jedna taka jednostka.

#### *Włączanie jednostek do Krajowego Systemu Ratowniczo-Gaśniczego*

Spośród wymienionych podmiotów ochrony przeciwpożarowej, zgodnie z art. 20 ustawy o ochronie przeciwpożarowej, do Krajowego Systemu Ratowniczo-Gaśniczego będą włączane jednostki spełniające

ustalone kryteria i wymogi. Poza wszystkimi jednostkami ratowniczo-gaśniczymi Państwowej Straży Pożarnej plan zakłada włączenie wszystkich zawodowych jednostek ochrony przeciwpożarowej. Ponadto, przewiduje się włączenie w pierwszym etapie około 1500, a w drugim 3000 najlepiej przygotowanych do działań ratowniczo-gaśniczych jednostek Ochotniczych Straży Pożarnych.

Szczególną rolę odegrają jednostki zawodowe, jak i ochotnicze realizujące specjalistyczne czynności i działania ratownicze w zakresie ratownictwa wodnego, chemicznego, wysokościowego czy też nurkowania.

Wymogi mające wpływ na włączenie poszczególnych jednostek do systemu będą głównie dotyczyć:

- wyposażenia w sprzęt gaśniczo-ratowniczy;
- ilości i przygotowania do działań członków (wyszkolenie, umundurowanie);
- dyspozycyjności członków;
- łączności operacyjnej i dyspozycyjnej;
- warunków lokalowych strażnicy.

Wydrukowano w 121 egz.

Egz. nr 1 Bibl. Gł. DZN

Egz. nr 2 - 121 Kanc. Tajna

Wyk. Zespół prac. KGPSPoż.

Druk AON nr 0912/WW





2002