



AKADEMIA OBRONY NARODOWEJ

~~ZASTRZEŻONE~~

~~FOURNE~~

Egz. Nr 2

Prot. 597/2000-05-25

Majgonata
Dnevedie

Dłg -

5.10.2000

DZIAŁANIA BOJOWE KORPUSU LOTNICZEGO CZĘŚĆ I ZAŁOŻENIA OGÓLNE

5-53341

WYDZIAŁ WOJSK LOTNICZYCH I OBRONY POWIETRZNEJ
KATEDRA WOJSK LOTNICZYCH

PRZEKLASYFIKOWANO

Protokół Nr 54305

Prot. 557/2000 - 08-25

Majgonata

Dziękuję

Dziś -

5. 10. 2000

JAWNE

~~_____~~
~~_____~~
Egz.nr: ... 2

DZIAŁANIA BOJOWE KORPUSU LOTNICZEGO

CZĘŚĆ I

ZAŁOŻENIA OGÓLNE

Studium operacyjne



Materiał opracował

płk doc.dr hab.Wojciech MICHALAK

S P I S T R E Ś C I

	Strona
WSTĘP	3
1.ZADANIA BOJOWE KORPUSU LOTNICZEGO	4
2.SKŁAD BOJOWY KORPUSU LOTNICZEGO	14
3.MOŻLIWOŚCI BOJOWE KORPUSU LOTNICZEGO	33
4.DOWODZENIE KORPUSEM LOTNICZYM	41
5.OGÓLNE ZASADY UŻYCIA KORPUSU LOTNICZEGO W DZIAŁA- NIACH BOJOWYCH	48
ZAKOŃCZENIE	63

W S T Ę P

Połączenie Wojsk Lotniczych i Wojsk Obrony Powietrznej Kraju w Wojska Lotnicze i Obrony Powietrznej zmieniło status lotnictwa w Siłach Zbrojnych RP. Utworzony został Korpus Lotniczy, który ma brać udział we wszystkich operacjach powietrznych, wojsk lądowych i marynarki wojennej prowadzonych przez Wojsko Polskie. Tymczasem prawdopodobny przebieg tych operacji, jak również użycie lotnictwa w działaniach bojowych są bardzo trudne do prognozowania ze względu na dokonujące się zmiany polityczne i militarne w Europie Środkowej i Wschodniej. Kształtuje się także zupełnie nowy system obrony RP.

Wszystko to sprawiło, że zaistniała pilna potrzeba naukowego opracowania problematyki użycia Wojsk Lotniczych w systemie obrony RP. Temat ten został ujęty w "Planie prac naukowo-badawczych AON", jako problem p.k.WLOP-3. Jego pierwsza część /WLOP-3.1/ dotyczy działań bojowych Korpusu Lotniczego w operacjach obronnych i zaczepnych.

Na obecnym etapie całościowe opracowanie tej tematyki jest niemożliwe. Zbyt mało bowiem wiadomo o nowych treściach doktryny obronnej RP, koncepcjach prowadzenia operacji strategicznych przez nasze siły zbrojne, a także o przewidywanych strukturach rodzajów sił zbrojnych i ich użyciu w operacjach.

W związku z tym studium poświęcone działaniom bojowym Korpusu Lotniczego będzie opracowywane sukcesywnie, w miarę kształtowania się nowych rozwiązań operacyjno-strategicznych. Składać się będzie z kilku części obejmujących założenia ogólne, użycie korpusu w operacjach obronnych i zaczepnych, a także pracę dowództwa i sztabu w czasie przygotowania i prowadzenia działań bojowych.

Niniejsza część zawiera ogólne wiadomości o korpusie i zasadach jego użycia w działaniach bojowych. Prezentowane w niej treści są często wariantowe i wskazują pożądane kierunki rozwiązań. Niektóre z nich będą wymagały weryfikacji w ćwiczeniach strategicznych. Opracowany materiał stanowi jednak wystarczającą bazę do dalszych badań dotyczących użycia Korpusu Lotniczego w operacjach obronnych i zaczepnych.

1. ZADANIA BOJOWE KORPUSU LOTNICZEGO

Korpus Lotniczy jest jedynym związkiem operacyjno-taktycznym lotnictwa w Siłach Zbrojnych RP. Wchodzi w skład Wojsk Lotniczych i Obrony Powietrznej /WLOP/.

Korpus Lotniczy, jako najbardziej manewrowy związek operacyjno-taktyczny w WP, ma brać udział we wszystkich operacjach prowadzonych przez Siły Zbrojne RP, bez względu na ich rodzaj i kierunek /rejon/, gdzie będą one realizowane. Korpus Lotniczy może więc uczestniczyć w operacjach powietrznych oraz w operacjach obronnych i zaczepnych wojsk lądowych i marynarki wojennej. I to nawet, jeśli będą one prowadzone w tym samym terminie i na różnych / oddalonych od siebie/ kierunkach operacyjnych.

Celem działań bojowych Korpusu Lotniczego jest kształtowanie takiej sytuacji powietrznej, naziemnej i nawodnej, w której wojska lądowe, a także marynarka wojenna i WLOP mogą pomyślnie realizować postawione zadania operacyjne. Cele te, zarówno w operacjach o charakterze obronnym jak i zaczepnym, Korpus Lotniczy osiąga w wyniku wykonywania różnorodnych zadań bojowych.

Zadania Korpusu Lotniczego w wielu materiałach źródłowych są prezentowane bardzo różnie. Często wyszczególnia się kilkanaście zadań lotnictwa; niekiedy zaś zaledwie trzy - cztery, traktując je jako najistotniejsze.

Z analizy literatury i wniosków z przeprowadzonych ćwiczeń wynika jednak, że z reguły następuje pomylenie zadań o charakterze operacyjnym z zadaniami taktycznymi. To wymieszanie pojęć wprowadza chaos terminologiczny i nie sprzyja kształtowaniu logicznych nazw, odzwierciedlających istotę zadań wykonywanych przez Korpus Lotniczy.

Przeprowadzone oceny wskazują na szeroką i zróżnicowaną gamę zadań realizowanych przez Korpus Lotniczy w operacjach obronnych i zaczepnych. Jest to oczywiste, gdyż potrzeby wojsk w obronie są nieco inne niż w działaniach zaczepnych. Inna jest również hierarchia ważności zadań lotnictwa w operacjach obronnych i zaczepnych, a nawet w poszczególnych etapach ich prowadzenia. Tym niemniej znaczna zbieżność rodzajów i treści zadań KL umożliwiła

ich usystematyzowanie. W rezultacie sprzyja to ustaleniu zadań generalnych, o charakterze operacyjnym, wykonywanych przez KL w operacjach obronnych i zaczepnych. Do zadań tych należy:

- walka o panowanie w powietrzu ^{1/};
- wsparcie ogniowe wojsk lądowych i marynarki wojennej;
- izolacja rejonu działań bojowych;
- rozpoznanie powietrzne;
- transport powietrzny;
- wykonywanie zadań pomocniczych i innych.

Zadanie te, wraz z wchodzącymi w ich skład najistotniejszymi zadaniami taktyczno-operacyjnymi realizowanymi przez KL, zostały zobrazowane w tabeli 1.

Korpus Lotniczy bierze udział w walkach o utrzymanie /wywalczenie/ panowania w powietrzu przede wszystkim w powietrznej operacji obronnej /zwanej niekiedy operacją przeciwpowietrzną/ i w powietrznej operacji zaczepnej /określanej często jako operacja powietrzna prowadzona w celu wywalczenia panowania w powietrzu ^{2/}. Ponadto częścią sił uczestniczy w walkach o utrzymanie /wywalczenie/ panowania w powietrzu przez cały czas prowadzenia operacji obronnych i zaczepnych wojsk lądowych i marynarki wojennej.

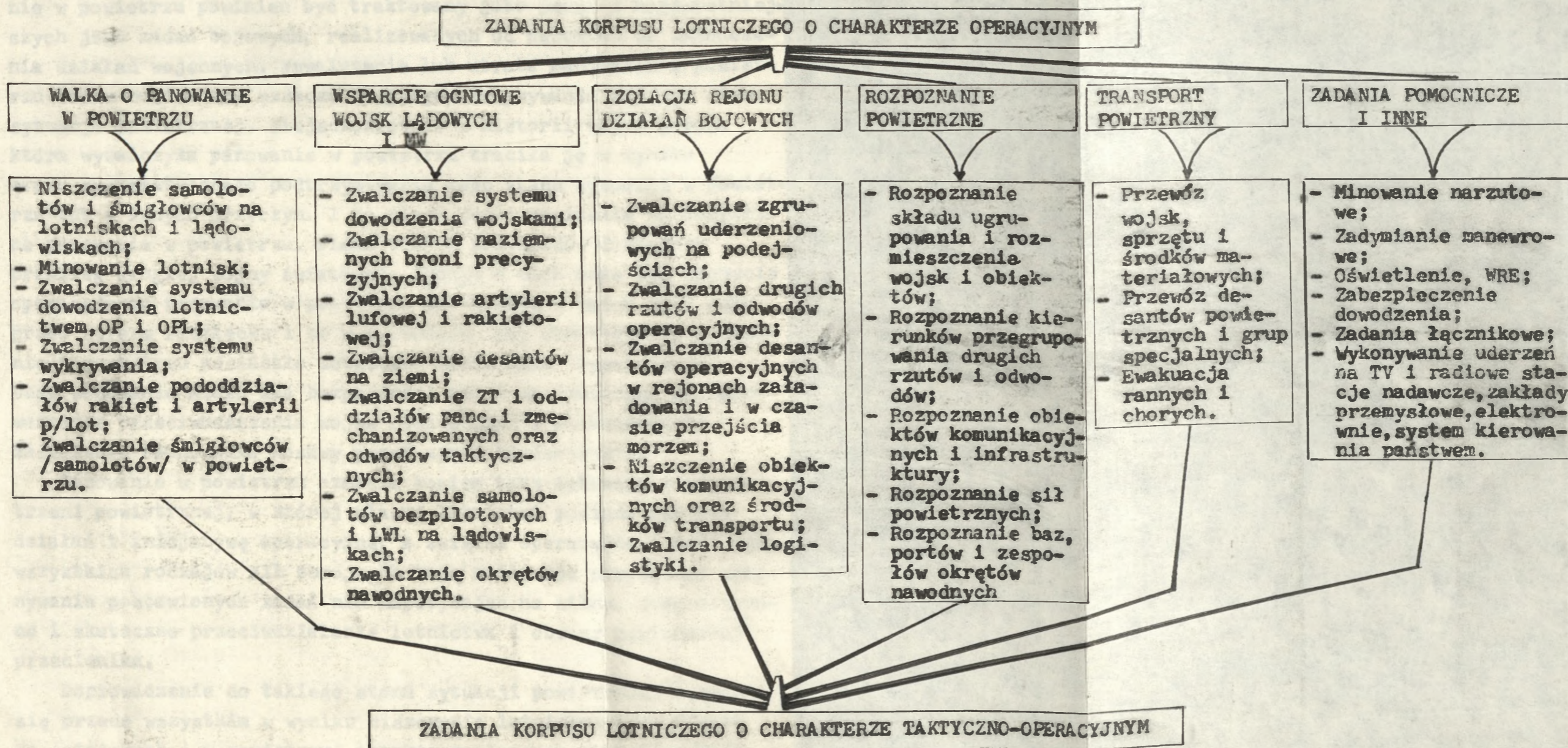
Wywalczenie panowania w powietrzu stanowi bowiem jeden z podstawowych warunków pomyślnego przebiegu operacji wojsk lądowych i marynarki wojennej. Doświadczenia z minionych wojen i lokalnych konfliktów zbrojnych wskazują na ścisłą współzależność między sytuacją w powietrzu i na lądzie /morzu/. Ani razu w historii współczesnych wojen nie zdażyło się by strona prowadząca operację zaczepną osiągnęła zwycięstwo lub nawet sukces operacyjny, jeśli nie posiadała panowania w powietrzu. Utrata tego panowania kończyła się zawsze przegraną wojną, operacją lub bitwą. Teza ta najdobitniej znalazła swoje potwierdzenie w wojnie o Kuwejt /w Zatoce Perskiej/.

1/ Korpus Lotniczy może uczestniczyć również /niekiedy/ w walkach o wywalczenie panowania na morzu.

2/ Jeśli obronne i zaczepne operacje powietrzne będą prowadzone przez Siły Zbrojne RP.

Tabela 1

ZADANIA OPERACYJNE I WCHODZĄCE W ICH SKŁAD ZADANIA TAKTYCZNO - OPERACYJNE WYKONYWANE PRZEZ KORPUS LOTNICZY W OPERACJI STRATEGICZNEJ SIŁ ZBROJNYCH RP



W związku z tym udział Korpusu Lotniczego w walce o panowanie w powietrzu powinien być traktowany jako jedno z najistotniejszych jego zadań bojowych, realizowanych od początku do zakończenia działań wojennych. Wywalczenie lub utrata panowania w powietrzu wcale bowiem nie oznacza ciągłego utrzymywania takiego stanu sytuacji powietrznej. Niejednokrotnie w historii wojen strona która wywalczyła panowanie w powietrzu traciła je w wyniku braku systematycznego podtrzymywania tego stanu sytuacji w powietrzu lub z innych przyczyn. I to nawet jeśli posiadała strategiczne panowanie w powietrzu. Wiele takich przykładów dostarcza przebieg drugiej wojny światowej. Jednym z nich może być zdobycie operacyjnego panowania w powietrzu pod Moskwą w końcu 1941 roku przez stronę radziecką i to w warunkach, gdy strategiczne panowanie w powietrzu posiadało lotnictwo niemieckie. Wywalczenie tego panowania miało zaś bezpośredni wpływ na skuteczne przeprowadzenie przeciwuderzenia wojsk radzieckich i zlikwidowanie zagrożenia opanowania Moskwy przez armie hitlerowskie.

Panowanie w powietrzu oznacza bowiem taką sytuację w przestrzeni powietrznej, w której własne lotnictwo posiada swobodę działań i inicjatywę operacyjną, a związki operacyjne i taktyczne wszystkich rodzajów sił zbrojnych mają możliwość pomyślnego wykonywania postawionych zadań nie napotykając na silne, zorganizowane i skuteczne przeciwdziałanie lotnictwa i obrony powietrznej przeciwnika.

Doprowadzenie do takiego stanu sytuacji powietrznej osiąga się przede wszystkim w wyniku niszczenia lotnictwa przeciwnika na lotniskach i w powietrzu, a także zwalczania systemu obrony powietrznej i przeciwlotniczej. Część tych zadań /o charakterze taktyczno-operacyjnym/ jest domeną Korpusu Lotniczego. Inne zaś wykonują wojska obrony powietrznej i przeciwlotniczej, wojska raketowe i artyleria, wojska WRE, pododdziały specjalne, wojska desantowo-szturmowe i marynarka wojenna.

Podstawowym zadaniem Korpusu Lotniczego, realizowanym w ramach walki o panowanie w powietrzu, jest niszczenie samolotów i śmigłowców przeciwnika na lotniskach i lądowiskach oraz minowanie lotnisk.

Korpus Lotniczy z zasady nie zwalcza samolotów przeciwnika w powietrzu. Zadanie to wykonują bowiem wojska obrony powietrznej,

w tym lotnictwo myśliwskie, oraz wojska obrony przeciwlotniczej. Tylko w wyjątkowych sytuacjach część sił Korpusu Lotniczego może być wydzielona do prowadzenia walk powietrznych. Dotyczy to przede wszystkim takich warunków, w których przeciwnik uzyskał pełne zaskoczenie, zwłaszcza w początkowym okresie wojny, a Korpus Lotniczy nie ma możliwości wykonania zorganizowanego uderzenia odwetowego.

Część sił Korpusu Lotniczego musi natomiast być ciągle przygotowana do prowadzenia obronnych walk powietrznych, realizowanych w celu samoobrony przed atakami samolotów myśliwskich przeciwnika.

Również śmigłowce bojowe wchodzące w skład Korpusu Lotniczego powinny często spełniać funkcję śmigłowców myśliwskich. Ich użycie do zwalczania w powietrzu śmigłowców uzbrojonych, sił powietrzno-manewrowych /desantowo-szturmowych/, taktycznych desantów powietrznych i innych aparatów, latających na małej wysokości z niewielką prędkością, staje się bowiem jednym z najistotniejszych warunków zapewniających wywalczenie panowania w powietrzu w skali taktycznej /zwłaszcza w pobliżu rubieży walczących wojsk/.

Ponadto Korpus Lotniczy w ramach walki o panowanie w powietrzu zwalcza system dowodzenia lotnictwem, obroną powietrzną i przeciwlotniczą wojsk, pododdziały /oddziały/ rakiet /artylerii/ przeciwlotniczych oraz system wykrywania, powiadamiania i naprowadzania lotnictwa przeciwnika. Przy czym zwalczanie naziemnych środków obrony powietrznej i przeciwlotniczej wojsk /marynarki wojennej/ Korpus Lotniczy realizuje z zasady tylko w korytarzach /osiach tras/ przelotu lotnictwa i w rejonach rozmieszczenia obiektów działań /przede wszystkim w celu zabezpieczenia wykonania własnych zadań bojowych/.

Wsparcie ogniowe wojsk lądowych i marynarki wojennej stanowi główną treść działań Korpusu Lotniczego w operacjach obronnych i zaczepnych wyższego związku operacyjnego, korpusów /armii/ i marynarki.

Wsparcie ogniowe jest niewątpliwie najważniejszym zadaniem Korpusu Lotniczego w operacjach wojsk lądowych i marynarki wojennej. Wyniki wsparcia wywierają bowiem największy wpływ na obniżenie potencjału bojowego zgrupowań lądowych i morskich

przeciwnika, a w konsekwencji na przebieg operacji lądowych i morskich wojsk własnych. W związku z tym na wykonanie tego zadania wskazane jest wydzielać większość wysiłku lotnictwa uderzeniowego w operacjach obronnych i zaczepnych wojsk lądowych /marynarki wojennej/.

Lotnicze wsparcie ogniowe polega na niszczeniu techniki bojowej i siły żywej, czyli wojsk i różnych obiektów przeciwnika w interesach związków taktycznych i operacyjnych wojsk lądowych /marynarki wojennej/. Realizowane jest w systemie porażenia ogniowego przeciwnika przez związki taktyczne i oddziały lotnictwa myśliwsko-bombowego i śmigłowców bojowych.

Wysiłek lotnictwa uderzeniowego wydzielony do wsparcia wykorzystywany jest według planu Naczelnego Dowódcy SZ RP oraz zgodnie z decyzjami dowódców korpusów /armii/ i marynarki wojennej. Lotnictwo zwalcza obiekty przeciwnika rozmieszczone zarówno w strefie taktycznej, jak i operacyjnej. Stąd też lotnicze wsparcie ogniowe dzieli się na bezpośrednie i pośrednie.

Lotnicze wsparcie bezpośrednie polega na wykonywaniu zadań przez lotnictwo myśliwsko-bombowe, a zwłaszcza śmigłowce bojowe na korzyść związków taktycznych i operacyjnych w ogniomym i taktycznym współdziałaniu z nimi. Rezultaty wsparcia bezpośredniego są z reguły niezwłocznie odczuwalne przez walczące z przeciwnikiem wojska.

Lotnicze wsparcie pośrednie polega na wykonywaniu zadań ogniowych przez lotnictwo myśliwsko-bombowe w strefie operacyjnej i operacyjno-taktycznej w operacyjnym współdziałaniu z wojskami lądowymi /marynarką wojenną/. Rezultaty tego wsparcia wpływają pośrednio, a niekiedy nawet bezpośrednio na przebieg bitwy i operacji.

Wspierając ogniowo walczące wojska lądowe i marynarkę wojenną Korpus Lotniczy będzie przede wszystkim zwalczał:

- system dowodzenia wojskami;
- naziemne elementy systemów rozpoznawczo-uderzeniowych /broni precyzyjnej/;
- pododdziały artylerii lufowej i raketowej;
- pododdziały śmigłowców i samolotów bezpilotowych na lądowiskach;

- wojska desantów operacyjnych i taktycznych w czasie prowadzenia działań na ziemi;
- pododdziały /oddziały/ pancerne i zmechanizowane pierwszego rzutu i odwodów taktycznych;
- okrętowe grupy uderzeniowe i inne okręty nawodne.

Lotnicze wsparcie ogniowe uzgadnia się i synchronizuje z uderzeniami wojsk raketowych, ogniem artylerii i sił marynarki wojennej, manewrem i ogniem broniących się i nacierających wojsk, działaniami wojsk WRE, inżynieryjnych i innych.

W czasie prowadzenia operacji przez wojska lądowe /obronnej, zaczepnej/ Korpus Lotniczy będzie uczestniczył w izolacji rejonu działań bojowych;

zadaniu planowanym przez Naczelnego Dowódcę SZ RP, a wykonywanym również /w coraz mniejszym zakresie/ przez wojska raketowe

Celem izolacji jest okresowe niedopuszczenie /opóźnienie i obezwładnienie lub dezorganizowanie/ do rejonu działań świeżych sił przeciwnika. Osiąga się go głównie w wyniku wzbraniania podejścia jego odwodów i drugich rzutów operacyjnych oraz dowozu środków materiałowych, a także ograniczania swobody ich manewru.

W izolacji rejonu działań bojowych uczestniczy lotnictwo myśliwsko-bombowe, które wykonuje przede wszystkim następujące zadania taktyczne:

- zwalcza podchodzące wojska /zgrupowania uderzeniowe zbliżające się do granic RP, a także odwody i drugie rzuty operacyjne/ w czasie przegrupowania i niekiedy w rejonach ześrodkowania /odpoczynku/;
- zwalcza desanty operacyjne w rejonach załadowania i w czasie przejścia morzem;
- niszczy obiekty komunikacyjne /mosty, przeprawy, węzły kolejowe i drogowe, porty i bazy morskie/ oraz środki transportu lądowego, morskiego i powietrznego;
- zwalcza logistykę, w tym zwłaszcza środki materiałowe w składach i w czasie ich przewozu drogami lądowymi i morskimi.

Zadania te wykonywane są z reguły w strefie operacyjnej, niekiedy od maksymalnej głębokości oddziaływania bojowego lotnictwa myśliwsko-bombowego. Umożliwia to kilkakrotne wykonywanie uderzeń na przegrupowujące się wojska, zwłaszcza odwodów operacyjnych. Ma to znaczący wpływ na przebieg operacji wojsk lądowych. Z jednej strony bowiem utrudnia potęgowanie natarcia /obrony/ przeciwnikowi; z drugiej zaś stwarza warunkami własnym wojskom lądowym do pobicia przeciwnika częściami - najpierw sił będących w bezpośredniej styczności, a następnie przegrupowywanych do rejonu działań bojowych, lecz już znacznie osłabionych na podejściach w wyniku uderzeń lotnictwa.

We wszystkich operacjach o charakterze obronnym i zaczepnym Korpus Lotniczy będzie prowadził rozpoznanie powietrzne.

W operacjach wojsk lądowych rozpoznawane z powietrza /wzrokowo, fotograficznie, radioelektronicznie i innymi sposobami/ będą przede wszystkim wojska lądowe przeciwnika /ich skład, ugrupowanie, rozmieszczenie najistotniejszych obiektów, kierunki przegrupowania itp./. Ponadto systematycznie i doraźnie będą rozpoznawane inne obiekty o znaczeniu wojskowym, jak np. system komunikacji /kolejowej, drogowej, morskiej/ i jego funkcjonowanie stan i rozbudowa infrastruktury obronnej, a także siły powietrzne przeciwnika /bazowanie lotnictwa i zmiany w jego ugrupowaniu, skład i rozmieszczenie środków obrony powietrznej itd./.

To ostatnie zadanie będzie główną treścią rozpoznania powietrznego w operacjach powietrznych. Natomiast w operacjach marynarki wojennej Korpus Lotniczy może rozpoznawać przede wszystkim bazy i porty morskie przeciwnika, okrętowe grupy uderzeniowe oraz inne zespoły okrętów nawodnych.

Korpus Lotniczy będzie dostarczał niezbędne dane o ugrupowaniu i działaniach przeciwnika głównie dla potrzeb wojsk lądowych i częściowo także dla marynarki wojennej. Wynikami rozpoznania powietrznego zainteresowane będą również WLOP, w tym Korpus Lotniczy, zwłaszcza w zakresie śledzenia ugrupowania sił powietrznych przeciwnika i przewidywanych obiektów uderzeń lotnictwa myśliwsko-bombowego.

Tabela 1

ZADANIA OPERACYJNE I WCHODZĄCE W ICH SKŁAD ZADANIA TAKTYCZNO - OPERACYJNE WYKONYWANE PRZEZ KORPUS LOTNICZY W OPERACJI STRATEGICZNEJ SIŁ ZBROJNYCH RP

ZADANIA KORPUSU LOTNICZEGO O CHARAKTERZE OPERACYJNYM

WALKA O PANOWANIE W POWIETRZU

- Niszczenie samolotów i śmigłowców na lotniskach i lądowiskach;
- Minowanie lotnisk;
- Zwalczanie systemu dowodzenia lotnictwem, OP i OPL;
- Zwalczanie systemu wykrywania;
- Zwalczanie pododdziałów rakiet i artylerii p/lot;
- Zwalczanie śmigłowców /samolotów/ w powietrzu.

WSPARCIE OGNIOWE WOJSK LĄDOWYCH I MW

- Zwalczanie systemu dowodzenia wojskami;
- Zwalczanie naziemnych broni precyzyjnych;
- Zwalczanie artylerii lufowej i rakieternej;
- Zwalczanie desantów na ziemi;
- Zwalczanie ZT i oddziałów panc. i zmechanizowanych oraz oddziałów taktycznych;
- Zwalczanie samolotów bezpilotowych i LWL na lądowiskach;
- Zwalczanie okrętów nawodnych.

IZOLACJA REJONU DZIAŁAŃ BOJOWYCH

- Zwalczanie zgrupowań uderzeniowych na podejściach;
- Zwalczanie drugich rzutów i odwodów operacyjnych;
- Zwalczanie desantów operacyjnych w rejonach załadunku i w czasie przejścia morzem;
- Niszczenie obiektów komunikacyjnych oraz środków transportu;
- Zwalczanie logistyki.

ROZPOZNANIE POWIETRZNE

- Rozpoznanie składu ugrupowania i rozmieszczenia wojsk i obiektów;
- Rozpoznanie kierunków przegrupowania drugich rzutów i odwodów;
- Rozpoznanie obiektów komunikacyjnych i infrastruktury;
- Rozpoznanie sił powietrznych;
- Rozpoznanie baz, portów i zespołów okrętów nawodnych

TRANSPORT POWIETRZNY

- Przewóz wojsk, sprzętu i środków materiałowych;
- Przewóz desantów powietrznych i grup specjalnych;
- Ewakuacja rannych i chorych.

ZADANIA POMOCNICZE I INNE

- Minowanie narzutowe;
- Zadymianie manewrowe;
- Oświetlenie, WRE;
- Zabezpieczenie dowodzenia;
- Zadania łącznikowe;
- Wykonywanie uderzeń na TV i radiowe stacje nadawcze, zakłady przemysłowe, elektroenergetyczne, system kierowania państwem.

ZADANIA KORPUSU LOTNICZEGO O CHARAKTERZE TAKTYCZNO-OPERACYJNYM



Do prowadzenia rozpoznania powietrznego o znaczeniu operacyjnym i taktycznym wykorzystywane jest przede wszystkim lotnictwo rozpoznawcze. Mogą być również użyte śmigłowce wielozadaniowe i bojowe /do rozpoznania o znaczeniu taktycznym, zwłaszcza obserwacji pola walki/, a w wyjątkowych sytuacjach lotnictwo myśliwsko-bombowe i nawet myśliwskie /ze składu wojsk obrony powietrznej/.

Rozpoznanie powietrzne /bezpośrednie, kontrolne/ prowadzone przez pododdziały lotnictwa rozpoznawczego i myśliwsko-bombowego na korzyść grup uderzeniowych lotnictwa stanowi element zabezpieczenia działań bojowych Korpusu Lotniczego i nie wchodzi w skład omawianego zadania.

Transport powietrzny obejmuje przewozy wojsk, sprzętu bojowego, środków materiałowych i innych ładunków. Zadania te będą realizowane przede wszystkim nad własnym terytorium przez samoloty i śmigłowce transportowe. Część z nich jednak musi być wykonywana również w głębi ugrupowania przeciwnika, co wymaga wszechstronnego zabezpieczenia takich działań m.in. przez inne rodzaje lotnictwa.

Przewozy drogą powietrzną mają zapewnić przede wszystkim niezwłoczne wejście do walki manewrowych sił szybkiego reagowania wzmocnienie walczących wojsk, zwłaszcza na kierunkach zagrożenia, użycie wojsk do działań desantowo-szturmowych i szybkie zmiany w ugrupowaniu broniących się lub nacierających wojsk lądowych. Ważne będzie również doraźne wzmocnianie wojsk broniących wybrzeża morskiego, a także zapewnianie ciągłych manewrów lotniskowych innych rodzajów lotnictwa osiągnane w wyniku przewozów powietrznych na nowe lotniska personelu technicznego i zabezpieczającego wraz z niezbędnymi środkami i sprzętem.

W działaniach manewrowych szczególnego znaczenia nabierze interwencyjny dowóz środków materiałowych, zwłaszcza w warunkach kryzysu zaopatrzeniowego. Transport powietrzny pozostanie często jedynym środkiem umożliwiającym zasilanie wojsk walczących w odizolowanych rejonach, a zwłaszcza będących w okrążeniu i na zapleczu /np. zgrupowań partyzanckich/.

Lotnictwo transportowe będzie również przewoziło desanty powietrzne, grupy specjalne /dywersyjne, rozpoznawcze itp./ i inne ładunki w głąb ugrupowania przeciwnika, a także ewakuować rannych i chorych.

Zadania przewozowe będą realizowane jako planowane wcześniej lub też jako planowane doraźnie, wręcz o charakterze interwencyjnym. Będą one wykonywane zgodnie z decyzjami Naczelnego Dowódcy SZ RP, w tym również w ramach wsparcia logistycznego wojsk, oraz według planów dowódców korpusów /armii/. Część wysiłku lotnictwa transportowego będzie wykorzystana ponadto przez dowódców WLOP i Korpusu Lotniczego, a niekiedy także przez dowódcę marynarki wojennej.

Korpus Lotniczy równocześnie z zadaniami omówionymi wyżej realizuje na korzyść wojsk lądowych, marynarki wojennej i WLOP część zadań o charakterze pomocniczym. Zadania te będą wykonywane również przez eskadry śmigłowców ZT wojsk lądowych i eskadry lotnictwa łącznikowego podporządkowane dowódcom korpusów /armii/, czyli pododdziały lotnicze nie wchodzące w skład Korpusu Lotniczego.

Zadania pomocnicze wykonywane przez wielozadaniowe lub specjalnie przystosowane samoloty i śmigłowce ze składu Korpusu Lotniczego obejmują przede wszystkim minowanie narzutowe zadymianie manewrowe, zapewnienie dowodzenia wojskami z powietrznych punktów dowodzenia, przewóz poczty i grup operacyjnych /rekonesansowych/ oraz inne zadania przewozowe. Korpus Lotniczy powinien również realizować oświetlenie pola walki, a także prowadzić walkę radioelektroniczną przez specjalnie do tego celu wyposażone śmigłowce i samoloty.

Korpus Lotniczy może ponadto wykonywać inne zadania, wynikające z potrzeb walczących wojsk. Może np. wykonywać uderzenia na telewizyjne i radiowe stacje nadawcze, zakłady przemysłowe /zbrojeniowe, chemiczne itp./, elektrownie, system kierowania państwem i inne newralgiczne obiekty o znaczeniu gospodarczym i administracyjnym przeciwnika. Zadania te będą realizowane według decyzji Naczelnego Dowódcy SZ RP.

Wszystkie wymienione zadania /o charakterze operacyjnym i taktycznym/ Korpus Lotniczy będzie wykonywał we współdziałaniu z wojskami lądowymi /wojskami zmechanizowanymi, WR i A, wojskami WRE, środkami rozpoznania wojskowego itd./, a także z korpusami OP i marynarką wojenną.

Do wykonania tych zadań Korpus Lotniczy musi dysponować odpowiednimi samolotami, śmigłowcami oraz siłami i środkami zabezpieczenia, zorganizowanymi w związki taktyczne, oddziały i pododdziały.

2. SKŁAD BOJOWY KORPUSU LOTNICZEGO

Skład bojowy Korpusu Lotniczego ustalany jest w czasie pokoju i w miarę potrzeb korygowany. Związki taktyczne, samodzielne oddziały i pododdziały bojowe wchodzące w skład Korpusu Lotniczego już w czasie pokoju są w zasadzie w pełni gotowe do wykonywania zadań bojowych. W okresie zagrożenia wojennego /podczas rozwinięcia mobilizacyjnego/ uzupełniane są natomiast lub nawet organizowane od nowa określone oddziały i pododdziały wsparcia logistycznego lotnictwa.

Obecna struktura organizacyjna Korpusu Lotniczego przedstawiona jest na schemacie 1.

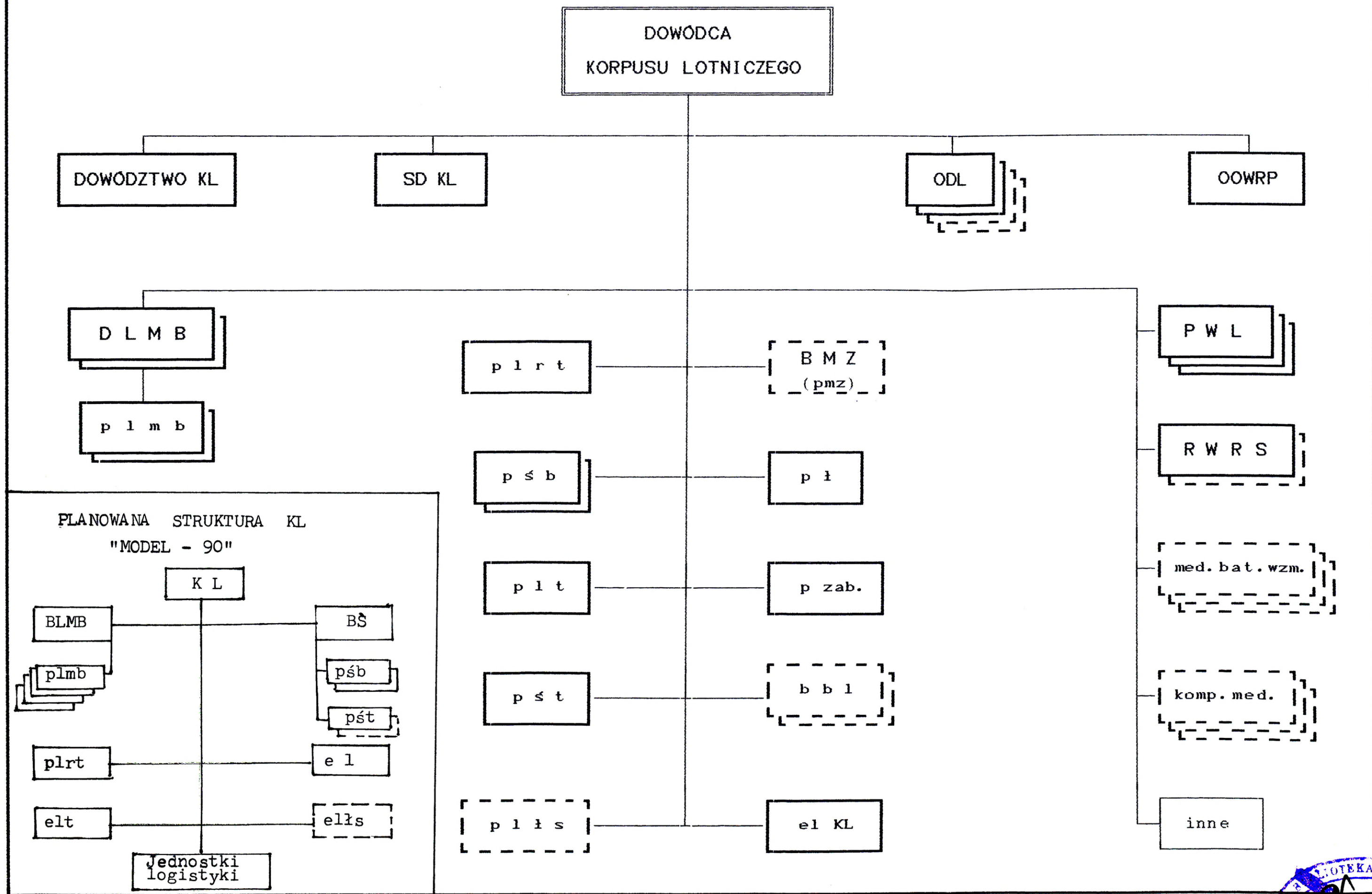
Na czele Korpusu Lotniczego stoi jego dowódca, któremu bezpośrednio podlegają:

- dowództwo KL;
- stanowiska i ośrodki dowodzenia;
- związki taktyczne, samodzielne oddziały i pododdziały różnych rodzajów lotnictwa;
- związki, samodzielne oddziały i pododdziały wsparcia logistycznego.

Dowódca Korpusu Lotniczego dowodzi całością sił i środków wchodzących w skład korpusu. Jest organizatorem współdziałania wewnątrz korpusu i uzgodnienia współdziałania z sąsiadami, wojskami lądowymi i marynarką wojenną. Odpowiada za stan przygotowania i użycie podległych sił i środków korpusu. Podlega bezpośrednio dowódcy Wojsk Lotniczych i Obrony Powietrznej.

Schemat 1

STRUKTURA ORGANIZACYJNA KORPUSU LOTNICZEGO



Dowództwo Korpusu Lotniczego jest organem dowódcy, który ma zapewnić wszechstronne przygotowanie wojsk korpusu do działań bojowych oraz dowodzenie nimi w czasie pokoju i wykonywania zadań bojowych.

W skład dowództwa KL wchodzi:

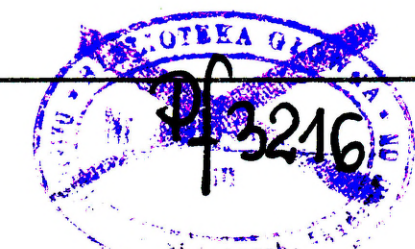
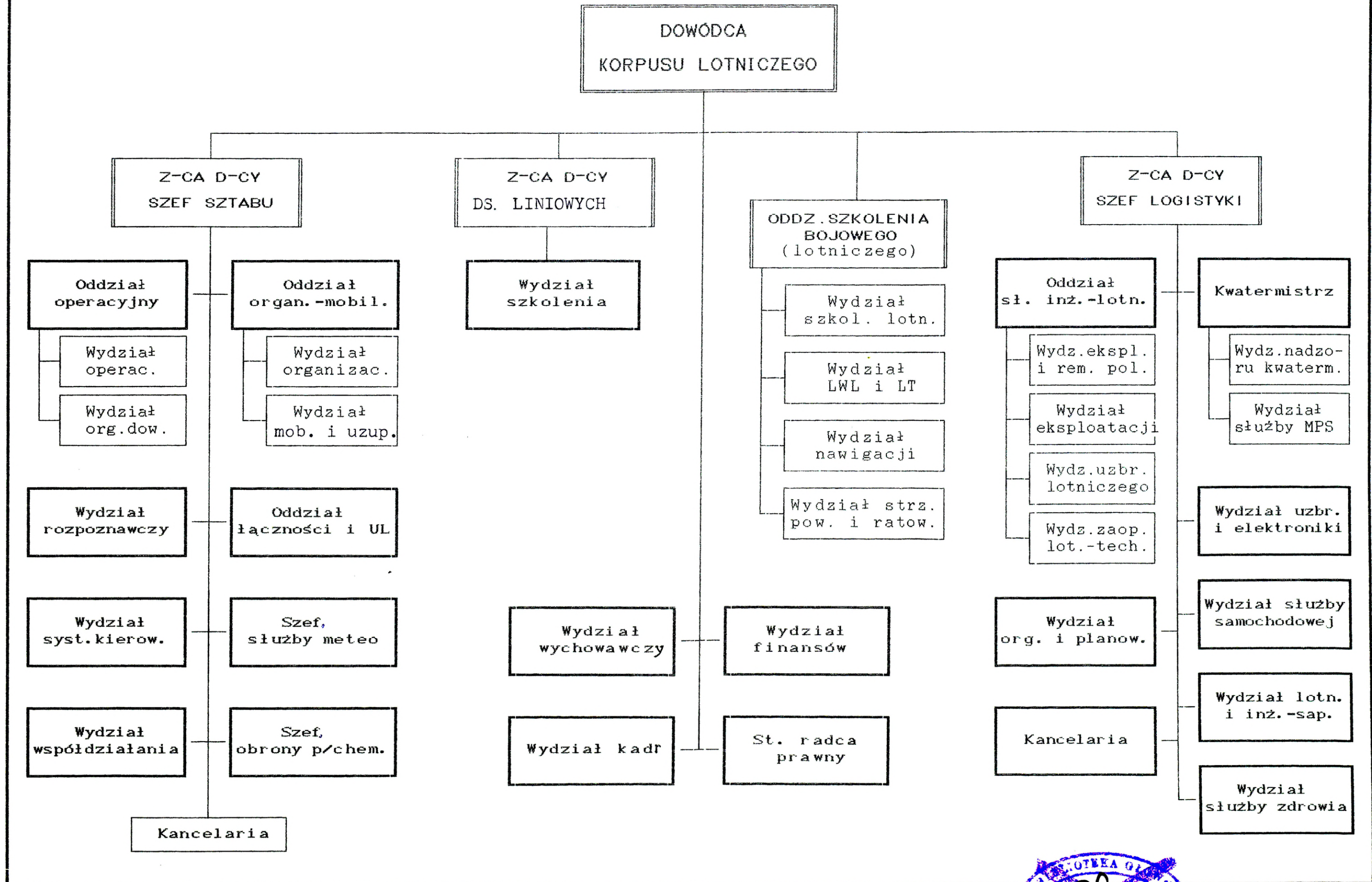
- zastępcy dowódcy;
- zastępca dowódcy - szef sztabu KL /uznany za pierwszego zastępcę dowódcy/ jest organizatorem działalności całego dowództwa, bezpośrednio kieruje pracą sztabu KL, odpowiada za organizację i funkcjonowanie systemu dowodzenia KL;
- zastępca dowódcy KL ds. liniowych kieruje szkoleniem ogólnowojskowym w KL i podlega mu wydział szkolenia; sprawuje również merytoryczny nadzór w imieniu dowódcy KL nad całością oddziału szkolenia lotniczego;
- zastępca dowódcy KL - szef logistyki kieruje pracą służb technicznych i zaopatrzenia, które podlegają mu bezpośrednio;
- oddział szkolenia bojowego /lotniczego/;
- wydział wychowawczy;
- wydział kadr;
- wydział finansów;
- starszy radca prawny.

Struktura organizacyjna dowództwa Korpusu Lotniczego przedstawiona jest na schemacie 2.

Sztab Korpusu Lotniczego - główny element dowództwa KL - podlega szefowi sztabu KL. Przeznaczony jest przede wszystkim do zbierania i opracowania informacji o przeciwniku i wojskach własnych, opracowywania i przekazywania dokumentów bojowych i pomocniczych oraz zorganizowania i ^{zapewnienia} funkcjonowania systemu dowodzenia KL.

W skład sztabu KL wchodzi: oddział operacyjny, oddział organizacyjno-mobilizacyjny, oddział łączności i UL, szefostwo służby meteorologicznej, szefostwo obrony przeciwchemicznej, wydział rozpoznawczy, wydział systemów kierowania, wydział współdziałania, kancelaria i kreślarnia.

STRUKTURA ORGANIZACYJNA DOWÓDZTWA I SZTABU KORPUSU LOTNICZEGO



Wydział szkolenia, podlegający zastępcy ds. liniowych, przeznaczony jest do organizowania i kontroli przebiegu szkolenia ogólnowojskowego w związkach taktycznych, oddziałach i pododdziałach Korpusu Lotniczego.

Oddział szkolenia bojowego /lotniczego/, podlegający bezpośrednio dowódcy KL, przeznaczony jest do organizowania i kontroli przebiegu szkolenia lotniczego oraz zastosowania bojowego związków taktycznych, oddziałów i pododdziałów lotniczych. W skład oddziału szkolenia bojowego /lotniczego/ wchodzi: wydział szkolenia lotniczego, wydział lotnictwa wojsk lądowych i lotnictwa transportowego, wydział nawigacji oraz wydział strzelania powietrznego i ratownictwa.

Służby techniczne i zaopatrzenia, podlegające zastępcy dowódcy - szefowi logistyki, przeznaczone są do organizowania zabezpieczenia technicznego i tyłowego oraz kierowania związkami, oddziałami i pododdziałami realizującymi przedsięwzięcia tych dwóch rodzajów zabezpieczenia działań bojowych KL. W skład służb logistyki wchodzi: oddział służby inżynierijno-lotniczej, kwatermistrzostwo, wydział uzbrojenia i elektroniki, wydział służby samochodowej, wydział lotniskowy i inżynierijno-saperski, wydział służby zdrowia, wydział organizacji i planowania i kancelaria.

Wydział wychowawczy - podlega bezpośrednio dowódcy Korpusu Lotniczego; zajmuje się organizowaniem pracy wychowawczej całego składu osobowego KL.

Wydział kadr - podlega bezpośrednio dowódcy Korpusu Lotniczego, zajmuje się sprawami personalnymi w całym KL.

Wydział finansów - podlega bezpośrednio dowódcy Korpusu Lotniczego, zajmuje się sprawami finansowymi.

Starszy radca prawny - podlega bezpośrednio dowódcy Korpusu Lotniczego i jest jego doradcą w sprawach prawnych.

Z dowództwem Korpusu Lotniczego związane są stanowiska dowodzenia i ośrodki dowodzenia, które są samodzielnymi jednostkami wojskowymi i również podlegają bezpośrednio dowódcy Korpusu

Lotniczego.

Stanowisko dowodzenia KL, stacjonarne, a także polowe - dwupołożeniowe /SD i ZSD/, przeznaczone jest do zapewnienia dowodzenia podległymi związkami taktycznymi i samodzielnymi oddziałami /pododdziałami/ lotnictwa.

Korpus Lotniczy może okresowo organizować i wykorzystywać również wysunięte stanowisko dowodzenia /WSD/ oraz powietrzny punkt dowodzenia.

Ośrodki dowodzenia lotnictwem /ODL/ obecnie dwa a w perspektywie cztery, przeznaczone są do zapewnienia dowodzenia lotnictwem działającym na korzyść poszczególnych korpusów /armii/ oraz realizacji współdziałania lotnictwa z ich wojskami.

Ośrodek opracowania wyników rozpoznania powietrznego /OOWRP/, podlegający bezpośrednio dowódcy KL, przeznaczony jest do opracowania wyników powietrznego rozpoznania fotograficznego i przekazywania ich w formie fotoszkieł, odbitek i innych materiałów do ustalonych adresatów /Naczelnego Dowództwa, dowództw korpusów, MW i innych/. Wyposażony jest w dwa laboratoria fotograficzne, powielarnie i dwie polowe pracownie fotogrametryczne, zapewniające ciągły potok technologiczny.

W skład Korpusu Lotniczego wchodzi obecnie następujące związki taktyczne i samodzielne oddziały /pododdziały/:

- dwie dywizje lotnictwa myśliwsko-bombowego /DLMB/ przeznaczone do zwalczania obiektów naziemnych i nawodnych przeciwnika o znaczeniu taktycznym i operacyjnym. W każdej dywizji są dwa pułki lotnictwa myśliwsko-bombowego /plmb/ wyposażone w samoloty Su-22 i Su-20; część samolotów Su-20 wykorzystywana jest jako samoloty rozpoznawcze /Su-20R/;
- pułk lotnictwa rozpoznania taktycznego /plrt/ przeznaczony do prowadzenia taktycznego, a czasami również operacyjnego rozpoznania powietrznego obiektów naziemnych i nawodnych, na korzyść związków operacyjnych i taktycznych wojsk lądowych, a także marynarki wojennej i KL. Wyposażony jest w samoloty MiG-21R;

- dwa pułki śmigłowców bojowych /pśb/ przeznaczone do wsparcia ogniowego wojsk lądowych oraz wykonywania innych zadań; wyposażone są w śmigłowce Mi-24 i Mi-2;
- pułk lotnictwa transportowego /plt/ przeznaczony do przewozu drogą powietrzną wojsk, sprzętu bojowego, środków ogniowych, a także rannych i chorych oraz innych materiałów; wyposażony jest w średnie samoloty transportowe An-26 i lekkie An-2;
- pułk śmigłowców transportowych /pśt/ przeznaczony do przewozu drogą powietrzną desantów taktycznych, wojsk i innych ładunków, a także rannych i chorych; wyposażony jest w śmigłowce Mi-8 i Mi-17;
- pułk lotnictwa łącznikowo-sanitarnego /plłs/, mobilizowany w okresie zagrożenia wojennego, przeznaczony do przewozu drogą powietrzną rannych, chorych i innych osób, a także poczty i drobnych ładunków; wyposażony jest w samoloty An-2, śmigłowce Mi-2 lub inne;
- eskadra lotnicza /el/ KL przeznaczona do zabezpieczenia dowodzenia i potrzeb łącznikowych Naczelnego Dowództwa i KL; wyposażona jest w samoloty i śmigłowce przygotowane do dowodzenia z powietrza oraz wykonywania innych zadań pomocniczych;
- bręgada /pułk/ materiałowego zabezpieczenia /BMZ lub pmz/ przeznaczona do wszechstronnego zaspokajania potrzeb materiałowych KL, głównie w zakresie lotniczych środków bojowych i paliwa lotniczego oraz realizacji wsparcia technicznego w odniesieniu do sprzętu naziemnego, a także wykonywania innych zadań. Pododdziały wchodzące w skład BMZ /pmz/ wyposażone są w specjalistyczny sprzęt oraz transport. Część z nich w okresie pokoju jest samodzielnymi jednostkami wojskowymi, część zaś powstaje drogą mobilizacyjnego rozwinięcia istniejących załączków;
- pułk łączności /pł/ KL przeznaczony do zapewnienia łączności z podległymi związkami taktycznymi i samodzielnymi oddziałami /pododdziałami/ oraz z przełożonymi i sąsiadami; wyposażony jest w środki łączności radiowej, radioliniowej i przewodowej;

- pułk zabezpieczenia /pzab/ KL przeznaczony do zabezpieczenia gospodarczo-bytowego, kwaterunkowo-budowlanego oraz ubezpieczenia SD /ZSD/ KL. Wyposażony jest w siły i środki transportowe oraz materiałowe, a także urządzenia do zorganizowania i zapewnienia ciągłej pracy BD /ZSD/ KL;
- 1 - 2 bataliony budowy lotnisk /bbl/, mobilizowane, przeznaczone do realizacji wsparcia lotniskowego w zakresie: rozpoznania, budowy, remontu, rozbudowy i adaptacji lotnisk /w tym i pozornych/. Posiadają niezbędne siły oraz wyposażone są w środki przede wszystkim do wykonywania prac ziemnych i budowlanych;
- 3 /i więcej/ polowe warsztaty lotnicze /PWL - 5 lub 12/ przeznaczone do wykonywania remontów uszkodzonych samolotów i śmigłowców w zakresie remontu średniego /o pracochłonności 600 - 1000 rob/h/ i remontu bieżącego /200 - 600 rob/h/. Posiadają niezbędne siły oraz wyposażone są w potrzebne środki i urządzenia remontowe;
- 1 - 2 ruchome warsztaty remontu samochodów /RWRS/ przeznaczone do prowadzenia ewakuacji i remontu uszkodzonego sprzętu samochodowego. Posiadają potrzebne siły i środki, urządzenia remontowe i transportowe;
- 2 - 3 medyczne bataliony wzmocnienia /mbw/, mobilizowane, przeznaczone do prowadzenia ewakuacji porażonych i chorych oraz udzielania kwalifikowanej pomocy medycznej. Posiadają personel medyczny i wyposażone są w potrzebny sprzęt;
- 3 specjalistyczne kompanie medyczne, mobilizowane i wykorzystywane w charakterze odwodów medycznych:
 - a/ przeciwepidemiologiczna - przeznaczona do prowadzenia rozpoznania i nadzoru na stanem sanitarno-higienicznym rejonów rozmieszczenia wojsk;
 - b/ hospitalizacyjna - przeznaczona do udzielania kwalifikowanej pomocy medycznej oraz czasowej hospitalizacji porażonych i chorych;
 - c/ samochodów sanitarnych - przeznaczona do prowadzenia ewakuacji medycznej głównie na szczeblu dywizja - korpus - WLOP.

Okresowo w skład Korpusu Lotniczego mogą wchodzić, na zasadach operacyjnego podporządkowania, samodzielne oddziały /pododdziały/ lotnictwa oraz jednostki zabezpieczenia. Mogą to być np. oddziały lotnictwa myśliwskiego, wydzielone z korpusów obrony powietrznej, lub oddziały szkolno-bojowe z WOSL. O ich okresowym włączeniu do Korpusu Lotniczego i wykorzystywaniu zgodnie z decyzjami dowódcy KL decyduje dowódca WLOP.

Ogółem obecnie w skład Korpusu Lotniczego wchodzi od 270 do 340 aparatów latających, w tym:

- 100 - 120 samolotów myśliwsko-bombowych;
- 30 - 40 samolotów rozpoznawczych;
- 20 - 30 śmigłowców bojowych;
- 50 - 60 samolotów i śmigłowców transportowych;
- 70 - 90 samolotów i śmigłowców łącznikowych, sanitarnych i wielozadaniowych.

Skład bojowy Korpusu Lotniczego będzie ulegał systematycznym zmianom, zwłaszcza w służbach wsparcia logistycznego oraz wyposażeniu i strukturze organizacyjnej jednostek lotnictwa.

Analiza składu bojowego Korpusu Lotniczego wskazuje przede wszystkim na stosunkowo niewielką ilość lotnictwa uderzeniowego tj. lotnictwa myśliwsko-bombowego i śmigłowców bojowych. Siły te bez wątpienia nie będą w stanie sprostać wymaganiom wynikającym z warunków prowadzenia operacji strategicznej przez Siły Zbrojne RP, a zwłaszcza z potrzeb wojsk lądowych i marynarki wojennej w zakresie lotniczego wsparcia ich działań bojowych.

Wyraźnie również uwidacznia się brak w składzie Korpusu Lotniczego oddziałów /pododdziałów/ samolotów i śmigłowców WRE. Uniemożliwia to skuteczne obezwładnianie radioelektroniczne z powietrza systemów obrony powietrznej i dowodzenia wojskami przeciwnika. Wymusza natomiast pokonywanie systemu obrony powietrznej sposobem oddziaływania ogniowego, co sprawia że część lotnictwa myśliwsko-bombowego będzie angażowana do zwalczania baterii rakiet przeciwlotniczych i innych środków systemu obrony powietrznej. Zmniejszy to jeszcze bardziej możliwy zakres użycia tego rodzaju lotnictwa na rzecz wojsk lądowych i marynarki wojennej.

i zobrazowane również na schem.1

Przewidywane w najbliższym czasie /do 1995 r./ zmiany w składzie bojowym Korpusu Lotniczego będą w zasadzie tylko niewielką korektą jego dotychczasowej struktury. Planuje się mianowicie utworzenie z dwóch DLMB jednej dywizji lub brygady w składzie czterech albo - po wycofaniu z eksploatacji samolotów Su-20 - trzech pułków LMB. Równocześnie pułk lotnictwa transportowego zostanie zmniejszony do eskadry, wyposażonej w samoloty An-26 /przestarzałe An-2 będą także wycofane z eksploatacji/.

Oczekiwać natomiast można zorganizowania nowego pułku śmigłowców transportowo-bojowych, wyposażonego w śmigłowce W-3. Pułk ten wraz z dotychczasowym pułkiem śmigłowców transportowych i dwoma pułkami śmigłowców bojowych będą oddziałami wchodzącymi w skład utworzonej brygady śmigłowców. Zwiększenie liczby śmigłowców przystosowanych do przewozów powietrznych będzie w szerszej niż dotychczas skali sprzyjało działaniom wojsk w wymiarze lądowo-powietrznym; stworzy także możliwości szybkich manewrów wojsk lądowych na duże odległości /na zagrożone kierunki/.

Kryzys ekonomiczny kraju i niewielki budżet wojska prawdopodobnie nie pozwolą na istotne zakupy nowoczesnych generacji samolotów myśliwsko-bombowych i śmigłowców bojowych. Tym niemniej niezwykle ważne jest to, aby ukształtowała się koncepcja perspektywiczna struktury organizacyjnej Korpusu Lotniczego, do której należy zmierzać wraz ze wzrostem wysokości budżetu wojskowego. Chodzi tu głównie o przyjęcie najkorzystniejszych proporcji rodzajów lotnictwa bojowego, w tym także lotnictwa myśliwskiego systemu OP, oraz składu śmigłowców bojowych ustalonych traktatem o rozbrojeniu konwencjonalnym w Europie /CFE-1/.

Wiadomo bowiem, że ustalone traktatem CFE-1 maksymalne normy ilościowe lotnictwa Sił Zbrojnych RP /bez marynarki wojennej/ wynoszą 460 samolotów bojowych i 130 śmigłowców. Dotyczą one lotnictwa myśliwsko-bombowego /LMB/, lotnictwa myśliwskiego /LM/, lotnictwa rozpoznawczego /LR/, lotnictwa szturmowego /LSz/, lotnictwa szkolno-bojowego /LSZB/ i śmigłowców, wyposażonych w kierowane uzbrojenie raketowe, zwanych dalej śmigłowcami bojowymi /SB/^{1/}.

1/ Traktat CFE-1 nie ogranicza natomiast możliwego składu samolotów i śmigłowców transportowych, śmigłowców transportowo-bojowych, lotnictwa /samolotów i śmigłowców/ WRE, lotnictwa pomocniczego i lotnictwa wojsk lądowych /oprócz śmigłowców bojowych/.

Na tle tak zarysowanych ograniczeń rodzi się wiele pytań. Dotyczą one zwłaszcza tego ile z tych docelowych /możliwych/ sił ma być w Korpusie Lotniczym a ile w Korpusach OP oraz jak te siły mają być zorganizowane. Odpowiedzi na te pytania trzeba szukać przede wszystkim w uwarunkowaniach operacyjnych, wpływających na potrzeby działań różnych rodzajów lotnictwa w operacjach strategicznych Sił Zbrojnych RP. Tym zagadnieniom wypada więc poświęcić dalsze rozważania.

Zasady sztuki wojennej i wnioski z współczesnych konfliktów zbrojnych wskazują, że agresja przeciwnika na terytorium naszego kraju może rozpocząć się zmasowanymi uderzeniami ŚNP /zaczepną operacją powietrzną/ z równoczesnym /lub nieco późniejszym/ przejściem do operacji zaczepnej zgrupowań uderzeniowych wojsk lądowych i sił floty.

W związku z tym siły zbrojne RP zostaną zmuszone do prowadzenia obronnej operacji powietrznej /zwanej niekiedy operacją przeciwpowietrzną/ oraz operacji obronnej wojsk lądowych i marynarki wojennej /MW/.

Cele prowadzenia tych operacji, a także potrzeby broniących się wojsk lądowych i MW wymagają jednak różnego zaangażowania rodzajów lotnictwa i różnorodnego ich wykorzystania w poszczególnych operacjach.

Najistotniejszym celem prowadzenia powietrznej operacji obronnej jest odparcie zmasowanych nalotów ŚNP przeciwnika i zerwanie /osłabienie rezultatów/ jego zaczepnej operacji powietrznej. Ma to uniemożliwić /utrudnić/ przeciwnikowi wywalczenie przewagi /panowania/ w powietrzu oraz zapewnić zdolność bojową wojsk własnych do działań w operacjach na lądzie i morzu.

Takie cele prowadzenia powietrznej operacji obronnej sprawiają, że niezwykle istotną rolę do spełnienia ma LM. Musi ono bowiem zwalczać samoloty i bezpilotowe ŚNP w powietrzu nad całym terytorium kraju, dążąc do masowania wysiłku na głównych kierunkach nalotu i zasadniczych zgrupowaniach lotnictwa przeciwnika.

Z oceny możliwości bojowych LM wynika jednak, że ma ono niezbyt wielkie szanse na przechwytywanie i skuteczne zwalczanie celów powietrznych, zwłaszcza na małych wysokościach i w warunkach

stosowania WRE. Najlepsze rezultaty osiąga się natomiast przede wszystkim w wyniku niszczenia lotnictwa na lotniskach i minowania lotnisk. W związku z tym w powietrznej operacji obronnej LMB w uderzeniach odwetowych, odwetowo-uprzedzających i uprzedzających zwalczą lotnictwo na lotniskach, a także inne obiekty, zaliczane do pierwszej kolejności rażenia /system dowodzenia, systemy rozpoznawczo-uderzeniowe itd./.

Wypada przy tym nadmienić, że skuteczne zwalczanie lotnictwa przeciwnika na lotniskach /minowanie lotnisk/ przez LMB sprzyja również trwałości systemu obrony powietrznej. Zmniejsza się bowiem ilość sił i aktywność lotnictwa przeciwnika, które może być użyte do oddziaływania ogniowego na wojska i obiekty rozmieszczone na terytorium kraju.

Wykonywanie uderzeń przez LMB oraz wojska raketowe wymaga prowadzenia rozpoznania powietrznego. Z analizy potrzeb wynika jednak celowość angażowania stosunkowo niewielkich sił LR do realizacji zadań rozpoznawczych. Potrzebne jest natomiast użycie części sił LM do osłony w powietrzu zgrupowań LMB i LR przed atakami samolotów myśliwskich przeciwnika.

Reasumując, cele prowadzenia powietrznej operacji obronnej wskazują na konieczność maksymalnej intensywności działań LM i LMB oraz w mniejszym zakresie - LR. Zdecydowane cele tej operacji, które mają doprowadzić do zerwania /przerwania/ zaczepnej operacji powietrznej przeciwnika wymagają bardzo ofensywnego użycia sił własnych. Wynika stąd celowość posiadania większej ilości sił LMB niż LM. Jeśli zaś zakładane cele prowadzenia powietrznej operacji obronnej będą mniej zdecydowane, to wówczas wskazane jest by skład bojowy LM był bardziej liczny niż LMB.

W operacji obronnej wojsk lądowych lotnictwo ma być jedną z głównych sił uderzeniowych i zabezpieczających, zdolną do szybkiego przenoszenia działań z jednego kierunku na drugi, którego rezultaty użycia powinny współdecydować o pomyślnym przebiegu operacji i stworzeniu warunków do rozbicia przeciwnika.

Wymagania broniących się i przeciwuderzających wojsk wskazują, że najistotniejszym zadaniem lotnictwa pozostanie ich wsparcie ogniowe oraz izolowanie rejonu działań bojowych.

Z potrzeb wojsk lądowych wynika konieczność wsparcia bezpośredniego i pośredniego. Wsparcie bezpośrednie, w pobliżu rubieży styczności wojsk, mają realizować przede wszystkim śmigłowce bojowe. Natomiast wsparcie pośrednie /zwalczanie systemu dowodzenia szczebla operacyjnego, broni precyzyjnej przeznaczenia operacyjnego itp./ oraz izolowanie rejonu działań /przede wszystkim walka z odwodami operacyjnymi/ i lotnictwem na lotniskach będzie nadal domeną LMB.

Z przeprowadzonych analiz wynika, że zakres tych zadań, zwłaszcza w obronie, będzie bardzo szeroki. Wskazują one również na potrzebę posiadania LMB, o mniejszych możliwościach w zakresie głębokości oddziaływania bojowego, przeznaczonego do wsparcia bezpośredniego, lecz realizowanego w strefie taktycznej. Chodzi tu zwłaszcza o zwalczanie systemu dowodzenia i odwodów taktycznych, środków WRE, artylerii na SO itd. Wytwarza się bowiem w działaniach lotnictwa luka w strefie taktycznej, zawarta między wsparciem bezpośrednim /SB/ i pośrednim /LMB/. Wiele przemawia za tym, że może ją wypełnić lotnictwo o charakterze szturmowym, wykorzystywane przede wszystkim według decyzji dowódców korpusów /armii/.

LM ma do spełnienia również szereg ważnych zadań. Najistotniejszymi z nich to osłona walczących wojsk, odwodów operacyjnych, centrów o znaczeniu administracyjnym i gospodarczym oraz LMB i LR w powietrzu, a także zwalczanie elementów powietrznych systemów rozpoznawczo-uderzeniowych. Potrzeby działań LM będą potęgowane koniecznością wzmocnienia /blokowania/ kierunków powietrznych, na których zostały zniszczone pododdziały rakiet przeciwlotniczych.

Wojska prowadzące operację obronną będą wymagały ciągłych informacji o przeciwniku. Stworzy to konieczność systematycznego rozpoznania powietrznego, realizowanego zarówno w strefie operacyjnej jak i taktycznej. Realne potrzeby wojsk może spełnić nie mniej niż kilka pułków LR. Aby jednak dążyć do najkorzystniejszego

proporcji dysponowanych rodzajów lotnictwa bojowego wskazane jest LR powieżyć przede wszystkim rozpoznanie powietrzne w strefie operacyjnej i operacyjno-taktycznej. W strefie taktycznej natomiast rozpoznanie powinny prowadzić bezpilotowe samoloty rozpoznawcze i fragmentarycznie śmigłowce /znad własnego terenu/.

Równocześnie z obroną lądową obszaru kraju będzie realizowana obrona wybrzeża. Oprócz lotnictwa MW muszą w niej wziąć udział również wydzielone siły lotnictwa WLOP /KL/. Dotyczy to zwłaszcza LMB, które będzie zwalczało m.in. okrętowe grupy uderzeniowe i zespoły okrętów desantowych, wykonywało uderzenia na bazy morskie i niszczyło lotnictwo morskie na lotniskach. Częścią sił lotnictwa WLOP będzie ponadto prowadzone rozpoznanie powietrzne i osłona sił MW.

O ile jednak działania LM mogą być realizowane głównie w ramach obrony powietrznej nadmorskiego KOP, to użycie LR i LMB ze składu KL będzie wykonywane dodatkowo, z niemal jednoczesnym ich wykorzystaniem w operacji obronnej wojsk lądowych.

Reasumując, w operacji obronnej wojsk lądowych i MW istnieje potrzeba intensywnych działań wszystkich rodzajów lotnictwa. Musi ono realizować bezpośrednie i pośrednie wsparcie wojsk /MW/, izolować rejon działań bojowych, prowadzić rozpoznanie powietrzne oraz osłonę wojsk i obszaru kraju przed rozpoznaniem i uderzeniami z powietrza. Podobne potrzeby istnieją również w operacjach o charakterze zaczepnym.

Wymagania wojsk i MW wskazują, aby większość sił stanowiło lotnictwo uderzeniowe /LMB, LSz/. Wówczas obronne i zaczepne operacje miałyby bardziej charakter ofensywny i manewrowy, gdyż możliwe będzie zwalczanie przeciwnika na całą głębokość jego ugrupowania, zarówno według planu Naczelnego Dowódcy jak i decyzji dowódców korpusów /MW/.

Wariantcie przeciwnym /większość LM/ brak niezbędnego wsparcia lotniczego wskazuje na celowość prowadzenia operacji obronnych przede wszystkim o charakterze bardziej pozycyjnym /stałym/. Nie wydaje się jednak, aby były to rozwiązania perspektywiczne. Wszystko bowiem przemawia za koniecznością aktywizowania obrony i prowadzenia jej w wymiarze lądowo-powietrznym. Jeszcze bardziej

dotyczy to operacji zaczepnych.

Na przewidywaną proporcję rodzajów lotnictwa w ramach WLOP wywierają również wpływ obecne struktury organizacyjne. Są one rezultatem poprzednich rozwiązań organizacyjnych /oddzielne WL i WOPK/ oraz operacyjno-strategicznych /WL wraz z innymi wojskami frontu walczyły poza naszym terytorium, na którym pozostawały WOPK/. W wyniku tak przyjętych założeń pozostało jeszcze: osiem plm /ok.300 samolotów/, cztery plmb /ok.120 samolotów/, plrt /ok. 30 samolotów/ i dwa pśb /ok.30 śmigłowców/. Obecne proporcje w lotnictwie bojowym są więc następujące: ok. 66% LM, ok. 27% LMB i ok. 7% LR.

Z analizy wyposażenia lotnictwa bojowego wynika jednak, że ok. 85% LM, 20% LMB i 100% LR są to samoloty przestarzałe. Większość z nich eksploatowana jest ponad 15 lat i ze względu na swoje walory taktyczno-bojowe powinny być już wycofane z uzbrojenia. Jeśli uwzględni się natomiast tylko ich resurs eksploatacyjny, to wówczas okazuje się, że w roku 1996 może być jeszcze 270 samolotów myśliwskich, 100 myśliwsko-bombowych, 25 rozpoznawczych /razem 395/ i 28 ŚB; w roku zaś 2000 - 180 myśliwskich, 60 myśliwsko-bombowych, 15 rozpoznawczych /razem 255/ i 23 ŚB.

Dane te wskazują, że w roku 1996 /jeśli nie będzie uzupełnienia/ do limitu ustalonego CFE-1 zabraknie ponad 15% samolotów bojowych i 65% ŚB, zaś w roku 2000 - ok. 45% samolotów i 85% ŚB. Wynika z nich jednocześnie, że zarówno w roku 1996 jak i 2000 LM może stanowić ok. 70% wszystkich samolotów bojowych /odpowiednio siedem i pięć plm/.

A zatem procentowy udział LM w latach 1996 - 2000 może być jeszcze większy niż obecnie /ok. 70%/. Z prezentowanych kalkulacji wynika także, iż w roku 1996 LM /270 samolotów/ może obejmować ok. 60% limitu CFE-1, zaś w roku 2000 /180 samolotów/ ok.40%.

W sumie więc, jeśli nie zapadną decyzje dotyczące np. wcześniejszego zdjęcia z eksploatacji lub sprzedaży samolotów myśliwskich, to dysponowana ich liczba może mieć znaczny wpływ na proporcje rodzajów lotnictwa bojowego w WLOP, w tym na skład bojowy KL.

Propozycje dotyczące najkorzystniejszych proporcji lotnictwa

Wariant docelowy

A. Lotnictwo bojowe

Wnioski z wcześniej prezentowanych analiz wskazują, że zarówno w powietrznej operacji obronnej, jak również w operacji obronnej /zaczepnej/ wojsk lądowych i MW najistotniejszym zadaniem lotnictwa jest zwalczanie najważniejszych obiektów przeciwnika na ziemi /morzu/.

Wynika stąd celowość proporcjonalnie największej ilości lotnictwa uderzeniowego w składzie WLOP. Wychodząc z tych przesłanek i ustaleń traktatowych CFE-1 /460 samolotów bojowych/, proponuje się następujące proporcje rodzajów lotnictwa:

- LMB ok. 60% możliwych sił tj. około 6-7 plmb, zorganizowanych w dwie brygady lub dywizje, z których jedna /np.LSz/ może być przeznaczona do wsparcia bezpośredniego /wykonywania zadań w strefie taktycznej/, druga zaś do wsparcia pośredniego i izolowania rejonu działań bojowych;
- LM ok. 30% tj. pięć plm, po jednym w składzie każdego KOP i jeden pułk w dyspozycji /odwodzie/ dowódcy WLOP;
- LR ok. 10% sił tj. jeden - dwa samodzielne plr.

Wskazana struktura jest zbliżona do rozwiązań stosowanych w innych armiach. Np. w siłach powietrznych NATO na SETDW LMB stanowi ok. 65% całości składu bojowego lotnictwa taktycznego, a LR ok. 10-15% tych sił. Natomiast LM wynosi: USA /w Europie/ - 34%, W.Brytania /w RFN/ - 28%, Belgia - 20%, Holandia - 25% i RFN - 15%. Podobne proporcje są w Armii Radzieckiej.

Proponowany skład bojowy lotnictwa może wzbudzać wątpliwości, ze względu na osłabienie systemu OP /ok.30% LM/. Jest to jednak osłabienie pozorne, gdyż jak wspomniano wcześniej najlepsze rezultaty w zakresie trwałości systemu OP osiąga się w czasie zwalczania lotnictwa przeciwnika na lotniskach. Aby jednak wzmocnić ten system, zwłaszcza w najważniejszych okresach /np. obronnej operacji powietrznej/ wskazane jest część sił LMB /LSz/ wydzielać do zwalczania celów powietrznych nad terytorium kraju.

Wynika stąd celowość wyposażenia LSz w samoloty wielozadaniowe, przystosowane zarówno do wsparcia jak i prowadzenia walk powietrznych. Spełniałyby więc one rolę samolotów myśliwskich albo szturmowych /myśliwsko-bombowych/, chociaż ich podstawowym przeznaczeniem powinno pozostać wsparcie ogniowe wojsk lądowych /MW/. Nie można wykluczyć podobnego rozwiązania w stosunku do jednego plr i wykorzystywania go jako pułku rozpoznawczego lub myśliwskiego.

B. Śmigłowce bojowe

Ustalony limitem traktatowym skład ŚB /130 śmigłowców/ wskazuje na możliwość zorganizowania trzech pśb. Taka ilość może spełnić potrzeby broniących się, przeciwuderzających i nacierających wojsk lądowych w zakresie bezpośredniego ich wsparcia i wykonywania innych zadań /np. zwalczania w powietrzu śmigłowców przeciwnika/ oraz działań w siłach szybkiego reagowania.

Wymagania wojsk prowadzących operacje obronne wskazują na celowość podporządkowywania operacyjnego dwóch pśb /o mniejszym składzie bojowym/ korpusom, które wykonują zadania główne. Trzeci zaś pśb /o większym składzie bojowym/ pożądane byłoby pozostawić w dyspozycji Naczelnego Dowódcy do wsparcia - według jego decyzji - broniących się /nacierających/ wojsk, a także do wspólnych działań z BDSz i śmigłowcami transportowo-bojowymi.

Wariant przejściowy

Jest to wariant wynikający głównie z dotychczasowych struktur i wyposażenia lotnictwa WLOP, tj. KL i KOP oraz braku wystarczających środków finansowych na zakup nowego sprzętu.

A. Lotnictwo bojowe

Przeprowadzone analizy, zwłaszcza dotyczące obecnego i perspektywicznego wyposażenia lotnictwa, wskazują na zmniejszanie się LMB i dość dużą liczbę posiadanych samolotów myśliwskich. Mając na uwadze te dane doraźne /czasowe/ proporcje mogą być następujące:

- LMB ok. 25% możliwych sił, tj. trzy plmb przeznaczone przede wszystkim do działań według planu ND w celu izolowania rejonu działań i realizacji wsparcia pośredniego;
- LM ok. 70%, sił tj. siedem plm, po 1-2 w składzie każdego KOP;
- LR ok. 5% sił, tj. jeden plr.

W wariancie tym daje się wyraźnie zauważyć niedostateczne siły do realizacji wsparcia lotniczego wojsk lądowych. W związku z tym celowe byłoby okresowe wykorzystanie części sił LM /np. trzech plm/ w sposób alternatywny - albo do prowadzenia walk powietrznych albo do zwalczania obiektów naziemnych, lub nawet rozpoznania powietrznego. Wymaga to jednak częściowej modernizacji samolotów i zmian w szkoleniu bojowym personelu latającego.

B. Śmigłowce bojowe

Nie można wykluczyć utrzymania dwóch pśb. I chociaż z taktyczno-operacyjnego punktu widzenia jest to wariant mniej korzystny niż poprzedni, to jednak może być wymuszony niedostateczną liczbą ŚB /mniej niż 130/. W takim wariancie oba pśb celowo jest wykorzystywać według planu Naczelnego Dowódcy. Korpusy zaś otrzymywałyby wysiłek ŚB na takich samych zasadach, jak dysponują siłami LMB /mogą im precyzować zadania/.

W niektórych sytuacjach korpusowi prowadzącemu operację na głównym wysiłku obrony /natarcia/ wskazane byłoby operacyjnie podporządkować jeden pśb, zwłaszcza w decydującym okresie operacji. Takie rozwiązanie przybliży pśb do walczących wojsk i uprości dowodzenie. Drugi pśb powinien jednak prowadzić działania przede wszystkim zgodnie z decyzjami Naczelnego Dowódcy.

X

X

X

Najistotniejszym zadaniem lotnictwa pozostanie wsparcie ogniowe wojsk lądowych i izolowanie rejonu działań bojowych oraz zwalczanie lotnictwa na lotniskach /lądowiskach/. Wskazuje to na potrzebę dysponowania możliwie największą ilością LMB /do 60%/. Część tych sił może być podwójnego przeznaczenia i wykorzystywana do wsparcia wojsk w strefie taktycznej /według planów korpusów/ lub prowadzenia walk powietrznych /w systemie OP/.

LM może stanowić do 30% sił lotnictwa bojowego. Potęgowanie działań klasycznego LM może być realizowane okresowo przez wydzielone oddziały LMB i LR.

LR, stanowiące ok. 10% sił lotnictwa bojowego, celowo jest wykorzystywać głównie do rozpoznania w strefie operacyjnej i operacyjno-taktycznej. W wyjątkowych sytuacjach - w strefie taktycznej, w której obserwacja pola walki powinna być domeną bezpilotowych samolotów rozpoznawczych.

ŚB celowe jest zorganizować w trzy pśb, z których jeden byłby wykorzystawany przede wszystkim zgodnie z decyzjami Naczelnego Dowódcy, zaś dwa - operacyjnie podporządkowywać dowódcom korpusów - i realizować zadania wsparcia bezpośredniego według ich planów.

W okresie przejściowym znaczna ilość LM /ok. 70%/ wskazuje na celowość użycia części samolotów myśliwskich również do bezpośredniego wsparcia wojsk i prowadzenia rozpoznania powietrznego. Śmigłowce bojowe natomiast /dwa pśb/ pożądane jest wykorzystywać zarówno według planów ND, jak i dowódców korpusów. Nie wyklucza to celowości okresowego podporządkowania pśb korpusowi, który prowadzi operację na głównym wysiłku obrony /natarcia/.

Podkreślić wypada, że proporcje proponowane w wariantcie pierwszym /przewaga LMB/ mogą sprzyjać dynamizowaniu obrony /natarcia/ i czynienia jej bardziej aktywną. Wariant drugi zaś, bardziej defensywny /większość LM/, wskazuje na koncepcje obrony o charakterze pozycyjnym, gdyż wojska /MW/ nie mogą liczyć na

silne /wystarczające/ wsparcie lotnicze. Podobne mankamenty wystąpią również w lotniczym wsparciu wojsk, jeśli przejdą one do działań zaczepnych.

W konkluzji trzeba stwierdzić, że wiele argumentów przemawia za tym, aby perspektywicznymi zasadniczymi siłami Korpusu Lotniczego były dwie DLMB /BLMB/, dwa plr, plWRE, BLT /pśt, pśt - b i plt/ i BSB /trzy pśb/. Jednak konkretne rozwiązania uwarunkowane koncepcjami prowadzenia operacji strategicznych przez Siły Zbrojne RP, możliwościami budżetowymi wojska, zmianami w strukturach organizacyjnych rodzajów sił zbrojnych i wojsk oraz innymi zależnościami mogą spowodować odmienne /nawet znacznie/ rozwiązania dotyczące składu bojowego Korpusu Lotniczego. Nie pozostanie to bez wpływu na oczekiwane rezultaty działań lotnictwa w operacjach powietrznych, lądowych i morskich.

3. MOŻLIWOŚCI BOJOWE KORPUSU LOTNICZEGO

Możliwości bojowe Korpusu Lotniczego obejmują oczekiwane rezultaty działań poszczególnych rodzajów lotnictwa w zakresie realizacji zadań ogniowych, rozpoznawczych, przewozowych i pomocniczych.

Nie można zatem określić możliwości bojowych korpusu jednym parametrem, zwłaszcza że każda z wymienionych grup możliwości wyrażana jest jeszcze w wielkościach liczbowych różnorodnych wskaźników przestrzennych, czasowych i skuteczności bojowej.

Na wielkość wskaźników możliwości bojowych ma wpływ skład bojowy Korpusu Lotniczego, jakość sprzętu bojowego i środków rażenia, głębokość bazowania, zabezpieczenie i inne czynniki.

Możliwości bojowe korpusu najcelowiej jest zatem przedstawić przyjmując do kalkulacji obecny skład i wyposażenie lotnictwa oraz średnie wielkości różnych wskaźników, zakładanych w rozważaniach operacyjnych. Trzeba przy tym podkreślić, że możliwe zmiany tych czynników będą wpływały na wiele składników, stanowiących o globalnych możliwościach korpusu.

Wybrane możliwości bojowe rodzajów lotnictwa korpusu zostały

zestawione w poniższych obliczeniach.

a/ Lotnictwo myśliwsko - bombowe

Korpus Lotniczy ma obecnie w swoim składzie około 120 samolotów Su-22 i Su-20. Dysponuje zatem maksymalną jednorazową salwą ogniową wynoszącą:

- 960 bomb o wagomiarze 500 kg i łącznej masie 480 ton;
- 420 KPR "p - z" typu H-25 i H-29 i 280 KPR "p - p" typu R-60 i R-3s;
- 23000 NPR typu S-5 lub 720 NPR typu S-24;
- ponadto w każdym wymienionym wariantcie uzbrojenia około 19 000 pocisków kalibru 30 mm.

Wykorzystując najkorzystniejsze warianty uzbrojenia i działając z pełnym ładunkiem bojowym LMB w jednym wylocie alternatywnie może:

- zniszczyć siły główne BZ /BPanc/ lub obezwładnić do dwóch brygad, względnie dezorganizować przegrupowanie DZ /DPanc/;
- zniszczyć 10 umocnionych SD szczebla taktycznego i operacyjnego oraz 5 eskadr śmigłowców na lądowiskach i 5 przepraw pontonowych;
- zniszczyć 10 eskadr /kompanii/ śmigłowców na lądowiskach i 10 eskadr samolotów rozmieszczonych w obwałowaniach;
- zatopić 10 okrętów o wyporności do 10 tys.ton.

Są to oczywiście przykładowe możliwości LMB w zwalczaniu wybranych obiektów. W rzeczywistych warunkach działań bojowych wskazane rezultaty byłyby mniejsze, gdyż część LMB będzie wykonywała uderzenia z połową ładunku bojowego, nie zawsze stosowane będą najskuteczniejsze środki rażenia, a ponadto zajdzie potrzeba wydzielania specjalnych grup LMB do zabezpieczenia wykonania zadań przez siły główne lotnictwa.

Z tych właśnie względów celowo jest ustalić przewidywane wyniki użycia LMB w działaniach bojowych, które będą uwzględniały wiele czynników rzutujących na osiągnięte rezultaty w zakresie zwalczania wybranych obiektów przeciwnika. Do przeprowadzenia

kalkulacji założono:

- LMB w składzie 120 samolotów Su-22 i Su-20;
- 30 wylotów LMB w działaniach bojowych;
- średnią sprawność techniczną samolotów 0,8;
- średnie straty bezpowrotne w każdym wylocie 5%.

Przyjmując wymienione założenia i stosując odpowiednie wzory /prezentowane w dalszej części materiału/ okazuje się, że LMB może realizować zadania sumarycznym wysiłkiem 1700 samolotów i osiągnąć potencjał bojowy około 4000 jednolitych obliczeniowych środków ogniowych lub 400 000 jednolitych pocisków obliczeniowych.

Jeśli ponadto założy się, że 20% sumarycznej liczby samolotów LMB zostanie wydzielonych do zabezpieczenia własnych działań bojowych lotnictwa oraz około 50% wylotów realizowanych będzie z połową ładunku bojowego, to wówczas oczekiwać można iż LMB w operacjach powietrznych, wojsk lądowych i marynarki wojennej może:

- zniszczyć: siły główne dwóch ZT wojsk lądowych, około 30 grupowych obiektów pierwszej kolejności rażenia /SNJ, SRU, SD, pododdziały śmigłowców uzbrojonych/, drogi startowe i kołowania na 10-15 lotniskach oraz zatopić 10-15 okrętów nawodnych lub
- obezwładnić: siły główne trzech ZT wojsk lądowych, około 60 grupowych obiektów pierwszej kolejności rażenia, drogi startowe i kołowania na 15-20 lotniskach oraz 15-20 okrętów nawodnych.

b/ Lotnictwo rozpoznawcze

Korpus Lotniczy posiada w swoim składzie pułk lotnictwa rozpoznania taktycznego, wyposażony etatowo w 24 samoloty MiG-21R oraz eskadrę samolotów rozpoznawczych Su-20R /obecnie 8 samolotów/.

Plrt może prowadzić następujące rozpoznanie powietrzne pojedynczymi samolotami i parami: wzrokowe na głębokość do 300 km, fotograficzne /tylko w dzień/ do 250 km i radioelektroniczne /stacji radiolokacyjnych/ do 350 km.

Eskadra wyposażona w Su-20R prowadzi rozpoznanie wzrokowe, fotograficzne i radioelektroniczne w dzień i w nocy pojedynczymi samolotami na głębokość do 400 km.

W jednym wylocie całości sił lotnictwo rozpoznawcze może rozpocząć wzrokowo - fotograficznie około 35 obiektów przy założeniu, że 2/3 lotów MiG-21 R wykonywane jest parami a pozostałe MiG-21R oraz Su-20 realizują zadania pojedynczymi samolotami z możliwością wykrycia w każdym locie 1,5 obiektu.

Średnie czasy uzyskania informacji z rozpoznania powietrznego mogą być następujące:

- z rozpoznania wzrokowego - po 50-60 minutach /start z got. boj. nr 2, obiekty rozmieszczone 250 km w głębi ugrupowania przeciwnika/;
- z rozpoznania fotograficznego - w formie fotomeldunku po 2,5 godzinach, a w postaci fotoszkicu /czarno-białego/ po około 4,5 godzinach. Zastosowanie zasobnika "SATURN" do zrzutu zasobnika z materiałami pozytywowymi z rozpoznania fotograficznego skraca czas uzyskania fotomeldunku o około 50%;
- z rozpoznania radioelektronicznego w formie meldunku pisemnego po 6 - 8 godzinach.

Dokładność rozpoznania współrzędnych obiektów wynosi:

- z rozpoznania wzrokowego - 600 - 1200 m;
- z rozpoznania radioelektronicznego - 15 - 30 km.

Aby ustalić przewidywane możliwości lotnictwa rozpoznawczego w operacji strategicznej Sił Zbrojnych RP przyjęto obecny /wskazany/ stan samolotów, ich sprawność techniczną i straty bezpowrotne jak w LMB, a ponadto założono 40 wylotów pułku i eskadry.

Z dokonanych obliczeń wynika, że lotnictwo rozpoznawcze może wykonywać zadania sumarycznym wysiłkiem 520 samolotów, z czego 390 wylotów przypadnie MiG-21R i 130 zrealizują samoloty Su-20R. Jeśli założy się, podobnie jak poprzednio, że w każdym locie można rozpoznać 1,5 obiektu i 2/3 lotów MiG-21R wykonywanych jest parami, to można oczekiwać iż w działaniach bojowych zostanie rozpoznanych sposobem wzrokowo-fotograficznym około 600 obiektów.

c/ Lotnictwo wojsk lądowych

Śmigłowce bojowe będące obecnie w składzie korpusu liczą około 20 typu Mi-24D i 10 Mi-24W. Dysponują więc one jedno-razową salwą ogniową składającą się /alternatywnie/ z:

- 160 przeciwpancernych pocisków kierowanych, 3200 niekierowanych pocisków raketowych /kal. 57 mm/ i 44100 pocisków /kal. 12,7 mm/;
- 120 PPK, 2700 NPR /kal. 57mm/, 600 NPR /kal. 80 mm/, 44100 pocisków /kal. 12,7 mm/;
- 120 PPK, 15000 pocisków /kal. 23 mm/, 44100 /kal. 12,7 mm/;
- 120 PPK, 120 bomb o łącznym wagomiarze 20 ton, 44100 pocisków /kal. 12,7 mm/.

Wykorzystując wymienione środki ogniowe śmigłowce bojowe mogą w jednym wylocie zniszczyć 45 czołgów lub 55 BWP w ugrupowaniu bojowym albo 50 dział artyleryjskich na SO bądź innych obiektów opancerzonych.

Przyjmując, że do zniszczenia obiektu grupowego należy wyeliminować z działań /zniszczyć/ 60% jego celów pojedynczych, a do obehładnienia 40% tych celów, to zdolność zniszczenia wymienionej liczby obiektów pancernych i opancerzonych oznacza możliwość:

- zniszczenia sił głównych około połowy brygady;
- obehładnienia sił głównych około jednej brygady.

Do ustalenia oczekiwanych rezultatów działań 30 śmigłowców Mi-24 w operacjach wojsk lądowych przyjęto 40 wylotów obu pśb, średnią sprawność techniczną śmigłowców 0,8 i straty bezpowrotne w każdym wylocie 2%. Z przeprowadzonych obliczeń wynika, że mogą one wykonywać zadania ogniowe wysiłkiem 700 śmigłowcolotów i osiągnąć potencjał bojowy około 850 jednolitych obliczeniowych środków ogniowych lub 85 000 jednolitych pocisków obliczeniowych.

Jeśli założy się, że z wymienionej liczby śmigłowcolotów 10% wysiłku będzie przeznaczzone do zabezpieczenia działań własnych, dalsze 10% do wsparcia wojsk w nocy i następne 15%

do zwalczania śmigłowców przeciwnika w powietrzu, to można oczekiwać iż śmigłowce bojowe mogą zniszczyć siły główne /czołgi i środki opancerzone/ trzech dywizji lub obezwładnić pięć DZ, a ponadto zniszczyć w powietrzu 50 - 60 śmigłowców, w tym 20 - 30 uzbrojonych.

Możliwości w zakresie minowania

Korpus Lotniczy posiada dwie eskadry /20 śmigłowców Mi-2/ wyposażone w urządzenie "PLATAN", przeznaczone do minowania narzutowego. Mogą one w jednym wylocie postawić pole minowe z 3600 min przeciwpancernych narzutowych lub 2400 min przeciwpancernych gruntowych.

Trzy śmigłowce Mi-2 w wersji "PLATAN" stawiają pole minowe o długości 900 - 1250 m i szerokości 120 m w czasie 30 sek. z min nawierzchniowych z prawdopodobieństwem zniszczenia środka pancernego, przejeżdżającego przez to pole, równym 0,7.

W operacjach wojsk lądowych eskadry te mogą postawić ponad 100 małych i kilkadziesiąt dużych pól minowych.

Możliwości w zakresie zadymiania

Korpus posiada 20 śmigłowców Mi-2 przystosowanych do zamontowania lotniczych wytwornic dymów WDZ-80.

Śmigłowiec Mi-2 może postawić zasłonę dymną o długości 4 - 6 km, szerokości 25 m i wysokości 30 m oraz podtrzymać ją przez 20 minut lub maskować powierzchnię 0,5 - 1 km² przez taki sam czas.

Klucz Mi-2 stawia zasłonę dymną o długości do 15 km lub maskuje dymem powierzchnię 1,5 - 2 km². Oznacza to, że w operacji wojsk lądowych śmigłowce mogą postawić kilkaset zasłon dymnych i maskować dymami wiele zasadniczych elementów ugrupowania związków operacyjnych i taktycznych wojsk.

d/ Lotnictwo transportowe

Pułk śmigłowców transportowych, wyposażony w około 30 śmigłowców Mi-8 i Mi-17, może w jednym locie przewieźć:

- na odległość 440 km 50 ton ładunku /o masie normalnej/ lub 720 żołnierzy z wyposażeniem osobistym, względnie 360 rannych na noszach;
- na odległość 270 km 120 ton ładunku /o masie maksymalnej/ lub 720 żołnierzy, względnie 360 rannych na noszach;
- na odległość /promień taktyczny/ 180 km desant w składzie 720 żołnierzy z wyposażeniem osobistym lub żołnierzy desantu wraz ze sprzętem o masie łącznej 60 ton;
- na odległość 440 km 60 głowic rakiet R-70 lub 30 głowic rakiety R-300.

Pułk /eskadra/ lotnictwa transportowego posiada obecnie 12 samolotów An-26 i jeden An-12^{1/}. Siłami tymi w jednym locie można przewieźć drogą powietrzną:

- na odległość 1300 km 50 ton ładunku /o masie normalnej/ lub 570 żołnierzy z wyposażeniem osobistym, względnie 350 rannych na noszach;
- na odległość /promień taktyczny/ 550 km 78 ton ładunku /o masie maksymalnej/ lub 570 żołnierzy, względnie 350 rannych na noszach;
- na odległość 550 km desant w składzie 420 spadochroniarzy lub spadochroniarzy wraz ze sprzętem o łącznej masie około 60 ton;
- na odległość 1300 km 14 scalonych pocisków rakietowych R-70 lub 13 scalonych rakiet R-300.

Do ustalenia najistotniejszych możliwości przewozowych lotnictwa transportowego przyjęto 40 wylotów pśt i plt w operacji, sprawność techniczną samolotów i śmigłowców 0,8 oraz straty bezpowrotne w każdym wylocie 2%. Z obliczeń wynika, że lotnictwo transportowe w obecnym składzie może wykonywać zadania około 1000 lotów samolotów i śmigłowców i sumarycznie przewieźć:

- 2600 ton ładunków /o masie normalnej/ lub maksymalnie do 4600 ton;

- - - - -

1/W obliczeniach nie uwzględniono samolotów An-2.

- 30 000 żołnierzy z wyposażeniem osobistym;
- 16 000 rannych na noszach;
- 10 desantów taktycznych i różnych ładunków o masie 1800 - 3500 ton.

Pułk lotnictwa łącznikowo-sanitarnego, wyposażony^w 12 samolotów łącznikowych An-2 oraz 24 śmigłowce sanitarne Mi-2 może w jednym locie przewieźć /śmigłowcami Mi-2/ 96 rannych na noszach lub 120 rannych siedzących. W czasie operacji pułk /przy założeniu 40 wylotów, sprawności technicznej sprzętu 80% i stratach 2%/ może zrealizować około 300 zadań łącznikowych i przewieźć ok. 2300 rannych leżących lub ok. 2900 siedzących w 570 lotach śmigłowców sanitarnych.

e/ Oddziały /pododdziały/ logistyczne

Brygada /pułk/ materiałowego zabezpieczenia /BMZ lub pmz/ dysponuje różnorodnym sprzętem specjalistycznym i transportowym o łącznym udźwigu ok. 6000 ton i pojemności zbiorników poliowych 3500 t, co pozwala m.in. na utrzymanie do 4-5 jo w różnych wariantach uzbrojenia oraz 1,5 jednostki napełnienia. Ponadto dysponuje ona dobowymi możliwościami remontowymi w zakresie pojazdów mechanicznych ok. 500 rob/h, co pozwala na wykonanie 19 OT-2 lub 33 remontów bieżących albo 11 remontów średnich. Możliwości ewakuacyjne przy średnim promieniu 30 km wynoszą ok. 35 pojazdów. Dobowe możliwości remontowe w zakresie sprzętu lotniskowego wynoszą ok. 300 - 350 rob/h.

Pułk łączności KL /pł/ wyposażony jest w ok. 60 radiostacji różnych typów, 9 radiolinii operacyjnych i 32 radiolinie taktyczne oraz ok. 60 różnorodnych aparatów łączności.

Pułk zabezpieczenia /pzab/ KL wyposażony jest w siły, środki i urządzenia zapewniające transport, rozwinięcie /w ciągu 4-6 h/ i funkcjonowanie SD i ZSD - ich części bojowych, a także elementów gospodarczo-bytowych jak hotel, kasyno, klub i inne.

Batalion budowy lotnisk /bbl/ wyposażony jest w siły i środki umożliwiające w ciągu 3-4 dób wybudowanie lotniska z gruntową nawierzchnią utwardzoną lub rozbieralną, wyremontowanie lotniska w ciągu 1-1,5 doby lub rozbudowę lotniska w ciągu 2 dób.

Polowy warsztat lotniczy /PWL 5 lub 12/ wyposażony jest w siły i środki o dobowych możliwościach produkcyjnych ok. 1000 rob/h.

Medyczne bataliony i kompanie mogą w ciągu doby udzielić pomocy medycznej 300 osobom; hospitalizować 250-300 chorych, ewakuować ok. 1000 porażonych i chorych.

Przedstawione podstawowe możliwości bojowe rodzajów lotnictwa i służb logistycznych w zakresie zwalczania obiektów naziemnych, rozpoznania, przewozów powietrznych i innych zadań pozwalają na zestawienie orientacyjnego potencjału bojowego Korpusu Lotniczego. Jest to zobrazowane w tabeli 2.

4. DOWODZENIE KORPUSEM LOTNICZYM

Dowodzenie Korpusem Lotniczym obejmuje całokształt działalności dowódcy i sztabu, zapewniający:

- wysoką gotowość bojową i jak najlepsze przygotowanie podległych ZT i oddziałów do wykonania zadań bojowych;
- sprawne podejmowanie decyzji i terminowe przekazywanie zadań podwładnym /wykonawcom/;
- ciągle, stanowcze, operatywne i scentralizowane kierowanie wykonaniem postawionych zadań bojowych;
- organizowanie, uzgadnianie i utrzymanie współdziałania oraz wszechstronnego zabezpieczenia działań;
- stałą kontrolę realizowanych zadań i udzielanie skutecznej pomocy podległym ZT i oddziałom lotnictwa.

Do dowodzenia Korpusem Lotniczym wykorzystuje się pokojowy i wojenny system dowodzenia, który jest elementem składowym systemu dowodzenia WLOP.

Pokojowy system dowodzenia KL zapewnia kierowanie podległymi związkami taktycznymi i oddziałami /pododdziałami/ lotnictwa i logistyki w czasie ich szkolenia, utrzymywania stałej gotowości bojowej, osiągania wyższych stanów tej gotowości oraz rozwinięcia mobilizacyjnego i operacyjnego sił.

W pokojowym systemie dowodzenia wykorzystuje się stacjonarne stanowiska dowodzenia Korpusu Lotniczego, dywizji, pułków /eskadr/ lotniczych i jednostek logistyki, rozmieszczone w rejonach stałego /pokojowego/ bazowania /rozmieszczenia/. Stanowiska te powiązane są systemem łączności przewodowej i radiowej /radioliniowej/. SD KL posiada łączność z CSD WLOP oraz SD KOP i może korzystać z ich informacji radiolokacyjnej o lotach samolotów. SD dywizji i pułków mają łączność ze SD odpowiednich /najbliższych/ korpusów OP i terytorialnych PłSD systemu obrony powietrznej.

Wszystkie stanowiska dowodzenia /pomieszczenia/ wyposażone są w niezbędne urządzenia /np. planszety, środki zautomatyzowanego /informatycznego/ dowodzenia, aparaturę do przekazywania dokumentów itd./, zapewniając sprawny przebieg procesów kierowania. Na stanowiskach tych pełnione są stałe /lub okresowe, zwłaszcza w służbach logistyki/ dyżury przez ustalone składy bojowe, na czele z dowódcami lub ich kompetentnymi pełnomocnikami

Wojenny system dowodzenia KL jest częściowo rozwijany w gotowości bojowej zagrożenia wojennego i osiąga pełną sprawność funkcjonowania w stanie pełnej gotowości bojowej. Przeznaczony jest do dowodzenia ZT i oddziałami /pododdziałami/ lotnictwa i wsparcia logistycznego w czasie prowadzenia działań bojowych oraz zapewnienia współdziałania z wojskami lądowymi, marynarką wojenną i wojskami obrony powietrznej.

Wojenny system dowodzenia KL składa się z dwóch podsystemów:

- autonomicznego podsystemu dowodzenia podległymi ZT i samodzielnymi oddziałami /pododdziałami/ lotnictwa i logistyki obejmującego SD i ZSD KL oraz SD dywizji /brygady/, pułków, samodzielnych eskadr lotnictwa oraz oddziałów i pododdziałów logistyki;
- podsystemu dowodzenia lotnictwem działającym na korzyść wojsk lądowych, który jednocześnie zapewnia współdziałanie lotnictwa z wojskami lądowymi i bezpieczeństwo latania samolotów i śmigłowców w strefach ognia własnych środków OPL. W skład tego podsystemu wchodzi: ośrodki dowodzenia lotnictwem /ODL/ rozmieszczone na SD OW /KZ/; grupy dowodzenia lotnictwem /GDL/ przebywające na SD ZT wojsk lądowych; punkty dowodzenia

Tabela 2

ORIENTACYJNE MOŻLIWOŚCI BOJOWE KORPUSU LOTNICZEGO W OPERACJI

LOTNICTWO UDERZENIOWE

LMB wyposażone w 120 samolotów Su-22 i Su-20 może:

- wykonywać zadania wysiłkiem 1700 samolotolotów;
- osiągnąć równowartość 4000 jednolitych obliczeniowych środków ogniowych;
- zniszczyć: siły główne dwóch ZT wojsk lądowych, około 30 grupowych obiektów pierwszej kolejności rażenia /pododdziały ŚNJ, naziemne elementy SRU, pododdziały śmigłowców uzbrojonych itp./, drogi startowe i kołowania na 10-15 lotniskach oraz zatopić 10-15 okrętów, lub
- obezwładnić: siły główne trzech ZT wojsk lądowych, około 60 grupowych obiektów pierwszej kolejności rażenia, drogi startowe i kołowania na 15-20 lotniskach oraz 15-20 okrętów nawodnych.

Śmigłowce bojowe w składzie 30 Mi-24D i Mi-24W mogą:

- wykonywać zadania wysiłkiem 700 śmigłowcolotów;
- osiągnąć równowartość 850 jednolitych obliczeniowych środków ogniowych;
- zniszczyć siły główne trzech DZ /DPanc/ lub
- obezwładnić siły główne pięciu DZ /DPanc/;
- ponadto zniszczyć w powietrzu 50-60 śmigłowców.

LOTNICTWO ROZPOZNAWCZE

LR wyposażone w 24 samoloty MiG-21R i 8 Su-20R może:

- wykonywać zadania wysiłkiem 520 samolotolotów;
- rozpoznać sposobem wzrokowo-fotograficznym 600 obiektów;
- prowadzić rozpoznania na głębokość do 300 km;
- dostarczać wyniki z rozpoznania:
 - wzrokowego po 50 - 60 min.;
 - fotograficznego - w formie fotomeldunku - po 2,5 h;
- w formie fotoszkicu - po 4,5 h;
 - radioelektronicznego w formie meldunku pisemnego - po 6 - 8 h;
- określać współrzędne wykrytych obiektów z dokładnością:
 - z rozpoznania wzrokowego - 600 - 1200 m;
 - z rozpoznania radioelektronicznego - 15 - 30 km.

LOTNICTWO TRANSPORTOWE

LT w składzie 30 śmigłowców Mi-8 i Mi-17, 12 samolotów An-26 i jednego samolotu An-12 może:

- wykonywać zadania wysiłkiem 1000 lotów samolotów i śmigłowców;
- przewieźć różne ładunki o łącznej masie 2600 - 4600 ton;
- przewieźć 30 000 żołnierzy z wyposażeniem osobistym;
- ewakuować 16 000 rannych na noszach;
- desantować 10 desantów taktycznych i przewieźć różne ładunki o masie 1800 - 3500 ton.

LOTNICTWO POMOCNICZE

PLiS wyposażony w 12 samolotów An-2 i 24 śmigłowce Mi-2 może:

- wykonywać zadania wysiłkiem 870 lotów samolotów i śmigłowców;
- zrealizować 300 zadań łącznikowych;
- przewieźć 2300 rannych leżących lub 2900 siedzących.

Dwie eskadry Mi-2 wyposażone w urządzenie "PLATAN" mogą postawić ponad 100 małych i kilkadziesiąt dużych pól minowych.

20 śmigłowców Mi-2 wyposażonych w lotnicze wytwornice dymów może postawić kilkaset zasłon dymnych i maskować dymami zasadnicze elementy ugrupowania związków operacyjnych i taktycznych wojsk lądowych.

LOGISTYKA

BMZ /pmz/ ma:

- udźwig ok. 6000 ton i pojemność zbiorników paliwowych ok. 3500 ton, co pozwala na utrzymanie do 4 - 5 jo i 1,5 jn;
- dobowe możliwości remontowe w zakresie:
 - sprzętu lotniskowego ok. 300 - 350 rob/h;
 - pojazdów mechanicznych ok. 500 rob/h, co pozwala na wykonanie 19 OT-2 lub 33 remonty bieżące albo 11 remontów średnich;
- możliwość ewakuowania ok. 35 pojazdów.

Dwa bbl mają możliwość:

- wybudowania 2 lotnisk z nawierzchnią utwardzoną w czasie 3-4 dób;
- wyremontowania 2 lotnisk w czasie 1 - 1,5 doby;
- rozbudowę 2 lotnisk w czasie 2 dób.



Tabela 2

LOTNICTWO UDE

LMB wyposażone w 11 Mi-17, 12 samolotów An-26

- wykonywać zadania
- osiągnąć równowagę lotów samolotów i śmigłowców; środków ogniowych w masie 2600 - 4600 ton;
- zniszczyć: siły wyposażeniem osobistym; 30 grupowych obciążach; /pododdziały SNJ i przewieźć różne śmigłowców uzbrojonych na 10-15 lotów
- obezwładnić: siły 60 grupowych obciążach drogi startowe i 15-20 okrętów na

2 i 24 śmigłowce Mi-2 może:
Śmigłowce bojowe w lotów samolotów i śmigłowców;

- wykonywać zadania
- osiągnąć równowagę lub 2900 siedzących. urządzeń "PLATAN" mogą postawić
- zniszczyć siły gęstych pól minowych.
- obezwładnić siły lotnicze wytwornice dymów może
- ponadto zniszczyć i maskować dymami zasadnicze operacyjnych i taktycznych wojsk

LOTNICTWO ROZP

LR wyposażone w 24

- wykonywać zadania
- rozpoznać sposoby
- prowadzić rozpoznania
- dostarczać wyniki:
 - wzrokowego i zbiorników paliwowych ok. 3500
 - fotograficzne 4 - 5 jn i 1,5 jn;
- w zakresie:
 - radioelektrycznym - 350 rob/h;
 - po 6 - 8 500 rob/h, co pozwala na wykonanie
- określać współrzędne bieżące albo 11 remontów średnich:
 - z rozpoznaniem jazdów.
 - z rozpoznaniem

technią utwardzoną w czasie 3-4 dób;
sie 1 - 1,5 doby;
dób.



lotnictwem /PDL/ rozmieszczone na SD oddziałów i pododdziałów wojsk lądowych będących w pierwszym rzucie ugrupowania bojowego; punkty radionawigacyjne /PRN/ rozwijane w osiach korytarzy przelotów lotnictwa.

Wojenny system dowodzenia KL /jego elementy składowe i ich rozmieszczenie/ został zobrazowany na rys.1.

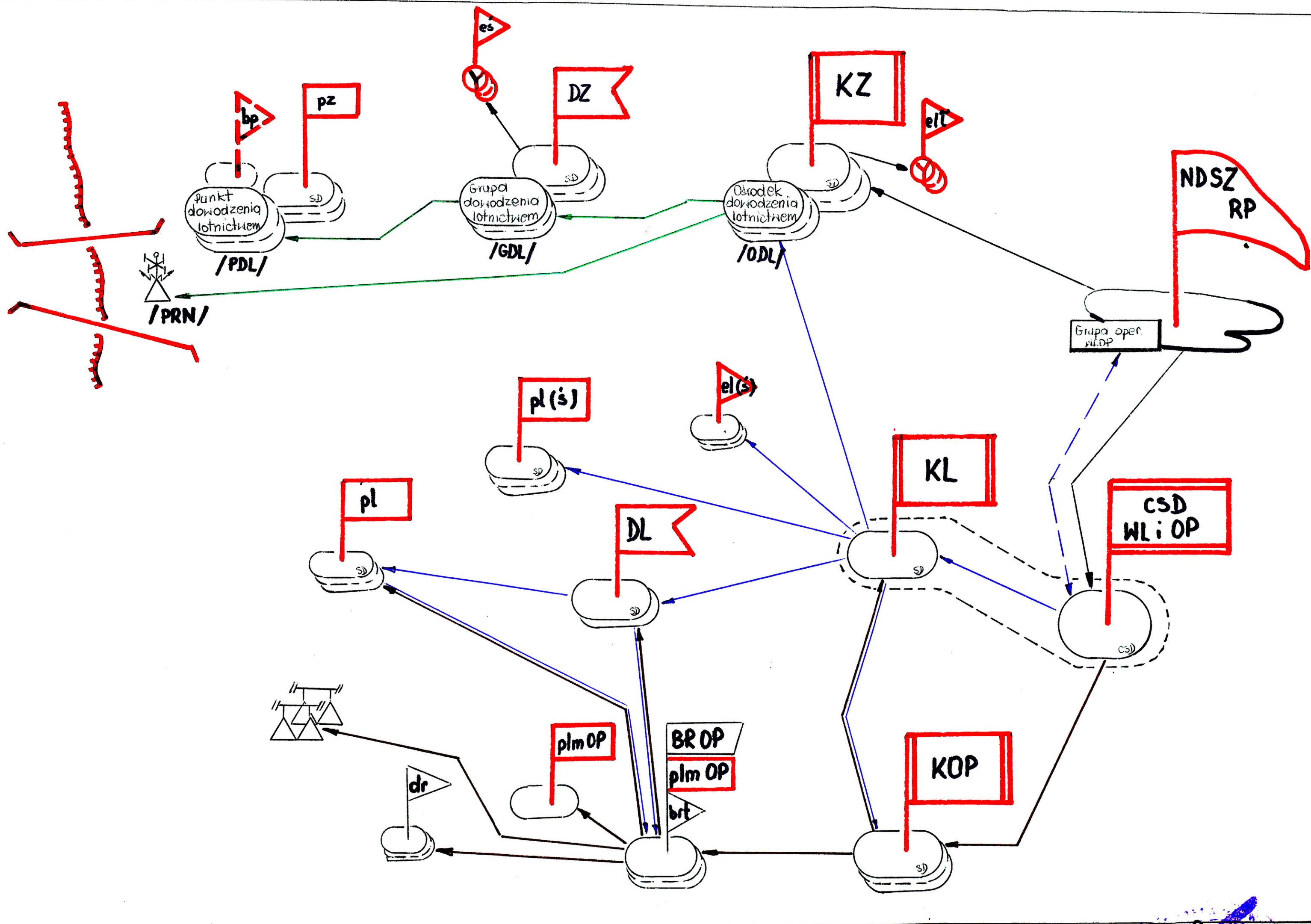
Głównym elementem wojennego systemu dowodzenia jest stanowisko dowodzenia KL /SD KL/, zapewniające dowódcy korpusu dowodzenie podległymi ZT i samodzielnymi oddziałami /pododdziałami/ w czasie przygotowania i prowadzenia działań bojowych. Jest ono elementem nadrzędnym i łączącym składowe podsystemy dowodzenia KL.

Równocześnie KL rozwija ZSD, które ma być ciągle przygotowane do spełniania funkcji, realizowanych ze stanowiska dowodzenia.

SD i ZSD KL są z zasady stacjonarne i umocnione, usytuowane w dotychczasowym i zapasowym miejscu pracy. Z nich dowódca korpusu dowodzi lotnictwem, zwłaszcza w lokalnym konflikcie zbrojnym, w którym nie są zaangażowane całe Siły Zbrojne RP.

Jednak w razie większego konfliktu zbrojnego zasadnicze przedsięwzięcia z zakresu planowania użycia KL, jego współdziałania z wojskami lądowymi, marynarką wojenną i wojskami obrony powietrznej oraz inne ustalenia o charakterze generalnym będą realizowane na SD /ZSD/ ND SZ RP i CSD /ZCSD/ WLOP. W związku z tym celowe będzie organizowanie SD /ZSD/ KL przy CSD /ZCSD/ WLOP. Ułatwi to niewątpliwie planowanie i inne przedsięwzięcia z zakresu organizacji działań bojowych.

Nie zawsze jednak takie rozwiązanie może sprzyjać skuteczności dowodzenia podległymi ZT i samodzielnymi oddziałami. Dotyczyć to może zwłaszcza działań bojowych o charakterze lokalnym /przygranicznym/ lub działań prowadzonych na dwóch - trzech różnych /oddalonych od siebie/ kierunkach operacyjnych. Wskazuje to na potrzebę posiadania dwupołożeniowego mobilnego SD i ZSD KL, rozwijanych w warunkach polowych na dogodnych odległościach od rejonu działań bojowych. Nie wyklucza to, a wręcz nawet byłoby celowe wykorzystywanie terenowych /np.garnizonowych/ umocnionych /stacjonarnych/ SD do rozwinięcia /w warunkach polowych/ SD i ZSD KL.



~~3216~~

Niekiedy wskazane będzie rozwijanie SD KL w terenie /w warunkach polowych/ i pozostawienie ZSD KL przy CSD /ZCSD/ WLOP lub odwrotnie - pozostawienie SD KL przy CSD i rozwinięcie ZSD KL w terenie.

Nie można wykluczyć i takiej sytuacji, w której SD KL zostanie rozmieszczone przy CSD WLOP, a ZSD KL w dotychczasowym lub zapasowym miejscu pracy, lub nawet przeciwnie - SD KL będzie funkcjonowało w DMP /ZMP/ a ZSD KL rozwinie się przy CSD.

Wiele jest bowiem możliwych wariantów użycia Sił Zbrojnych RP i funkcjonowania jego systemu dowodzenia w czasie działań wojennych. I zawsze /w każdym wariantcie/ rozmieszczenie SD i ZSD KL musi zapewniać takie dowodzenie lotnictwem, aby jego użycie sprzyjało osiągnięciu celów prowadzenia operacji strategicznej Sił Zbrojnych RP.

W celu realizacji dowodzenia lotnictwem na SD KL rozwijane są następujące elementy i utrzymywane zespoły funkcyjne:

- centrum dowodzenia, skąd dowódca korpusu dowodzi podległymi siłami, a którego obsadę stanowią zespoły dowodzenia LMB, LR, śmigłowcami bojowymi, lotnictwem transportowym i pomocniczym oraz oficerowie grupy kierunków;
- centrum planowania w składzie zespołów: planowania ogólnego, informacyjnego, analizy sytuacji powietrznej i naziemnej oraz grup: planowania rozpoznania powietrznego, zbierania i opracowywania danych z rozpoznania, WRE i innych;
- zespół koordynacji ruchu lotniczego;
- centrum dowodzenia logistyki;
- zespół automatyzacji dowodzenia i ruchomego centrum obliczeniowego;
- grupa szefów służb;
- węzeł łączności /z pułku łączności KL/ i grupa zabezpieczenia /z pułku zabezpieczenia KL/.

Miejsce rozwinięcia SD KL /np. w polu, przy CSD WLOP itp./, a także potrzeby wynikające z działań bojowych lotnictwa mogą mieć wpływ na rozwijanie dodatkowych elementów i doraźne organizowanie innych zespołów /grup/ funkcyjnych lub też zmniejszenie ich liczby.

Swego rodzaju zespołami funkcyjnymi SD KL są także grupy operacyjne sztabu KL, wchodzące w skład grup operacyjnych WLOP, które na stałe przebywają na SD ND SZ RP i SD MW. Przedstawiciele sztabu KL powinni także przebywać na SD korpusów OP w celu zapewnienia ciągłości współdziałania lotnictwa ze środkami OP, w tym osłony LMB i LR w powietrzu przez LM oraz zbioru informacji radiolokacyjnej systemu OP na SD KL, a także uprzedzania tego systemu o działaniach /przelotach/ lotnictwa.

W czasie prowadzenia działań bojowych w Korpusie Lotniczym, podobnie jak w ND SZ RP i WLOP, może zaistnieć potrzeba doraźnego organizowania wysuniętego SD /WSD KL/, w składzie kilku oficerów ze środkami łączności i transportu.

Ponadto nie można wykluczyć celowości okresowego wykorzystywania powietrznego punktu dowodzenia /PPD/ KL.

SD dywizji i pułków /eskadr/ lotnictwa rozwijane są w rejonach lotnisk ich doraźnego bazowania, zaś SD oddziałów /pododdziałów/ logistyki w miejscach ich rozmieszczenia.

Stanowiska te są mobilne i z zasady dwupołożeniowe. Rozwijane są w warunkach polowych, co nie wyklucza możliwości ich zorganizowania w umocnionych /stacjonarnych/ SD, które znajdują się na lotniskach lub w garnizonach. SD oddziałów /pododdziałów/ logistyki mogą być również rozmieszczone w budynkach osiedli i miast.

W dywizjach i pułkach lotnictwa organizuje się /na bazie SD podległych pułków i eskadr, odpowiednio/ SD, które mają być ciągle przygotowane do przejęcia dowodzenia całością sił dywizji i pułków.

System łączności SD dywizji i pułków lotnictwa zapewnia ich sprzężenie z terytorialnymi PISD systemu OP. Umożliwia to uprzedzanie systemu OP o działaniach lotnictwa, sprzyja bezpieczeństwu lotów w strefach rażenia środków OP, a także stwarza możliwości przekazywania danych z rozpoznania radiolokacyjnego o lotach lotnictwa własnego i przeciwnika.

Współdziałanie lotnictwa z wojskami raketowymi OP oraz wyprowadzanie grup samolotów LMB i LR w rejony obiektów działań realizują GPN systemu OP.

W podsystemie dowodzenia lotnictwem działającym na korzyść wojsk lądowych najistotniejszymi organami dowodzenia są ośrodki dowodzenia lotnictwem /ODL/. Rozwijane są w odpowiednio przygotowanych obiektach na SD okręgów wojskowych /w warunkach stacjonarnych/ lub w rejonach SD KZ /w warunkach polowych/. Podlegają bezpośrednio dowódcy KL, nawet po ich rozmieszczeniu przy SD OW /KZ/. Stanowią więc one swego rodzaju ekspozyturę /wydłużone ramię dowodzenia/ dowódcy KL przy danym OW /KZ/.

ODL mają zapewnić kierowanie lotnictwem KL oraz, w uzgodnionym zakresie, LWL wykonującym zadania bojowe w pasie OW /KZ/. Ponadto realizują one planowanie przydzielonego OW /KZ/ wysiłku lotnictwa, uzgadniają i utrzymują współdziałanie lotnictwa z wojskami lądowymi, zwłaszcza z WRiA i WOPL, a także zapewniają bezpieczeństwo samolotom i śmigłowcom przed ich ostrzelaniem przez środki ogniowe wojsk /OPL, artylerii naziemnej i broni strzeleckiej

Każdy ODL posiada w swoim składzie dwa zespoły:

- zespół dowodzenia, zajmujący się nieprzerwanie dowodzeniem, realizacją współdziałania i zapewnieniem bezpieczeństwa latania własnym samolotom i śmigłowcom;
- zespół planowania i współdziałania, zajmujący się planowaniem działań lotnictwa na korzyść OW /KZ/ i uzgadnianiem współdziałania lotnictwa z wojskami lądowymi.

Dowódcy /szefowi / ODL podlegają:

- od 3 do 5 grup dowodzenia lotnictwem /GDL/ przeznaczonych do bezpośredniego dowodzenia samolotami i śmigłowcami zwalczającymi obiekty przeciwnika w pasie dywizji /brygady/, realizacji współdziałania i zapewnienia bezpieczeństwa latania własnego lotnictwu. GDL rozmieszczone są przy SD DZ /brygad/ pierwszego rzutu.

W skład każdej GDL wchodzi 2-3 punkty dowodzenia lotnictwem /PDL/ przeznaczone do wskazywania obiektów uderzeń rozmieszczonych w pobliżu rubieży styczności wojsk i naprowadzania na nie samolotów i śmigłowców. Rozmieszczane są okresowo /doraźnie/ w pierwszorzutowych batalionach /pułkach/ walczących na głównym kierunku /natarcia, obrony/.

- punkt radionawigacyjny /PRN/ przeznaczony do zapewnienia nawigowania samolotów i śmigłowców, wykonujących zadania na korzyść OW /KZ/. Rozmieszczony jest w osi korytarza przelotu, wyznaczone-

go w pasie operacji KZ.

Obydwa podsystemy wojennego systemu dowodzenia KL /dowodzenia podległymi ZT i oddziałami oraz lotnictwem działającym na korzyść wojsk lądowych/ są ściśle z sobą powiązane i funkcjonują równocześnie. Za sprawną ich działalność i stałe doskonalenie funkcjonowania odpowiada szef sztabu KL oraz wydział organizacji dowodzenia sztabu KL.

5. OGÓLNE ZASADY UŻYCIA KORPUSU LOTNICZEGO W DZIAŁANIACH BOJOWYCH

Przedstawione w poprzednich rozdziałach ogólne informacje o Korpusie Lotniczym wskazują, że mimo niewielkich sił dysponuje on znacznymi możliwościami bojowymi. Dlatego korpus ma być jednym z podstawowych środków ogniowych wspierających wojska, głównym środkiem walki z podchodzącymi odwodami operacyjnymi oraz interwencyjnym odwodem Naczelnego Dowódcy eliminującym z działań najgroźniejsze obiekty przeciwnika. Równocześnie, wykonując powyższe zadania, ma również uczestniczyć w walce o panowanie w powietrzu, dostarczać potrzebne informacje o wojskach przeciwnika, realizować przewozy powietrzne i zadania pomocnicze zapewniające osiągnięcie celów prowadzenia operacji strategicznych Sił Zbrojnych RP.

Ta istotna rola i doniosłe znaczenie, jakie ma do spełnienia Korpus Lotniczy wymaga opracowania zasad, które będą obejmowały zbiór najistotniejszych ustaleń dotyczących przygotowania i prowadzenia działań przez lotnictwo w operacjach obronnych i zaczepnych. Ustalenia te zawarte są w regulaminach i innych dokumentach normatywnych, a także odzwierciedlają niektóre rozwiązania stosowane praktycznie w czasie ćwiczeń szczebla operacyjnego. Są one przy tym być zgodne, a właściwie wręcz potwierdzać istotę i treść zasad sztuki operacyjnej lotnictwa, a zwłaszcza: masowania wysiłków na głównych kierunkach, obiektach i w decydujących okresach; ciągłości działań; manewru siłami lotnictwa; ekonomii sił i środków; współdziałania, zabezpieczenia i scentralizowanego dowodzenia.

Zasady użycia KL muszą również wynikać z założeń obowiązującej doktryny wojennej oraz koncepcji użycia wojsk lądowych, marynarki wojennej i WLOP w operacji strategicznej Sił Zbrojnych RP.

Z przeprowadzonych analiz wynika, że kształtują się ogólne zasady użycia KL, obejmujące generalne ustalenia o jego działaniach w czasie wojny, oraz zasady szczegółowe dotyczące użycia lotnictwa w każdej operacji o charakterze obronnym i zaczepnym.

Niniejsze zasady są natury ogólnej; zawierają więc zasadnicze ustalenia, które będą obowiązywały we wszystkich operacjach, bez względu na ich rodzaj. Zasady szczegółowe będą natomiast prezentowane w następnych częściach studium operacyjnego, poświęconego działaniom bojowym KL w operacjach powietrznych, wojsk lądowych i marynarki wojennej.

Korpus Lotniczy ma wziąć udział we wszystkich operacjach, jakie będą prowadzone przez Siły Zbrojne RP w toku działań wojennych. Musi więc mieć zgromadzoną już w okresie pokoju odpowiednią ilość i asortyment lotniczych środków materiałowych i ogniowych oraz przygotowaną potrzebną sieć lotnisk.

Dąży się, aby zgromadzone środki materiałowe zapewniały 25 - 30 wylotów LMB i 35 - 40 wylotów pozostałych rodzajów lotnictwa /LR, LT, LWL/. Oznacza to, że taką liczbą wylotów, zwaną również wysiłkiem, KL może prowadzić działania w czasie całej wojny.

Wskazany wysiłek musi być rozdysponowany do wykorzystania we wszystkich operacjach. O podziale tego wysiłku /na poszczególne operacje/ decyduje ND SZ RP na propozycje dowódcy WLOP. Uwzględnia się przy tym rodzaje operacji jakie będą prowadzone, przewidywane czasy ich trwania i zamierzone cele do osiągnięcia oraz inne czynniki.

Przeprowadzone analizy wskazują na możliwość bardzo różnorodnego podziału wysiłku KL w operacjach strategicznych Sił Zbrojnych RP. Najogólniej jednak, jak wynika z wieloletnich badań, największy wysiłek KL wydziela się do wykorzystania w operacjach wojsk lądowych i może on wynosić 60-80% całego możliwego wysiłku lotnictwa w działaniach wojennych.

Do działań na korzyść marynarki wojennej wyznacza się nie więcej niż 10% tego wysiłku, a do udziału w operacjach powietrznych około 15-30%.

Są to oczywiście wielkości orientacyjne i w konkretnych uwarunkowaniach mogą one ulegać zmianie. Trzeba przy tym podkreślić, że w podziałach wysiłku KL na poszczególne operacje musi być uwzględniona zasada celowości użycia rodzajów lotnictwa. Np. w operacjach powietrznych w niewielkim tylko zakresie wykorzystuje się lotnictwo wojsk lądowych /śmigłowce bojowe/, a także lotnictwo transportowe. Stąd też prawie cały wysiłek tych dwóch rodzajów lotnictwa powinien być wykorzystany w operacjach wojsk lądowych. Każdy rodzaj operacji /wojsk lądowych, MW, powietrzne/ ma bowiem odpowiednie wymagania dotyczące zaangażowania rodzajów lotnictwa i to również musi mieć wpływ na generalny podział wysiłku KL w działaniach wojennych.

Ustalony wysiłek lotnictwa do wykorzystania w konkretnej operacji dowódca KL otrzymuje od dowódcy WLOP. Wysiłek ten określany jest w wylotach korpusu lub /co jest bardziej zasadne ze względu na różne możliwe natężenia działań bojowych i celowość użycia/w wylotach rodzajów lotnictwa.

Podkreślenia jednak wymaga, że tak sprecyzowany wysiłek nie odzwierciedla rzeczywistego zaangażowania KL w operacjach. Inny jest bowiem skład lotnictwa na początku i w końcu operacji /ze względu na straty bezpowrotne/, część samolotów /śmigłowców/ będzie niesprawna technicznie i nie weźmie udziału w działaniach itd. W związku z tym kształtuje się potrzeba ustalania wysiłku w samolotolotach /s/l/ i śmigłowcolotach /ś/l/. Tak sprecyzowany wysiłek będzie z dużo większym prawdopodobieństwem obrazował możliwości lotnictwa i jego aktywność w czasie działań bojowych /w operacji/.

Do ustalenia liczby wylotów określonych typów samolotów i śmigłowców w działaniach bojowych /w operacji/ stosuje się wzór:

$$n_{s1} /n/ = n_{s1} \cdot \frac{1 - /1 - k \cdot a/^{n}}{a}$$

- gdzie: $n_{s1}^{/n/}$ - liczba s/l /ś/l/ przy "n" wylotach w operacji;
 n_{s1} - stan wyjściowy /etatowy/ samolotów i śmigłowców na początku operacji /działań bojowych/;
k - średni współczynnik sprawności technicznej samolotów i śmigłowców w operacji /zakłada się, że wynosi 0,7 - 0,9/;
a - średni współczynnik strat bezpowrotnych samolotów i śmigłowców w każdym wylocie /przyjmuje się, że może wynosić dla samolotów 3-6% i dla śmigłowców 2-4%/;
n - liczba wylotów w operacji /w działaniach bojowych/.

Sumaryczną liczbę wylotów samolotów i śmigłowców poszczególnych rodzajów lotnictwa lub całego KL oblicza się na podstawie wzoru:

$$n_s^{/n/} = n_{s1}^{/n/} + n_{s2}^{/n/} + \dots + n_{sm}^{/n/}$$

gdzie: $n_{s1}^{/n/}$; $n_{s2}^{/n/}$ itd. - liczba wylotów konkretnych typów samolotów /śmigłowców/ w operacji

Korpus Lotniczy otrzymuje zadanie bojowe od dowódcy WLOP na operacje. Może ono być korygowane /uzupełniane/ w toku operacji, stosownie do zmian w sytuacji bojowej i zamiarze prowadzenia operacji przez ND SZ RP.

Otrzymane zadanie korpus wykonuje zgodnie z decyzjami dowódcy KL, zatwierdzanymi /na operację i każdy dzień jej trwania/ przez dowódcę WLOP.

KL prowadzi działania według planów ND SZ RP, a także częścią wysiłku według planów dowódców MW i KZ. O przydziale wysiłku korpusu /rodzajów lotnictwa/ dowódcom różnych związków operacyjnych decyduje ND SZ RP /na wniosek dowódcy WLOP/. Dowódcy MW i KZ nie stawiają dowódcy KL zadań do wykonania, lecz uszczegółwiają /precyzują/ zadania dla pododdziałów /oddziałów/ lotnictwa w ramach dysponowanego wysiłku i przekazują je na SD KL, a w dynamice działań również na SD DLMB lub /jeśli są takie możliwości/ także do innych wykonawców /np. pśt, pśb/.

Do prowadzenia działań bojowych w operacjach KL potrzebuje w sumie około 30 lotnisk /różnych klas/, lądowisk i drogowych odcinków lotniskowych /DOL/. Liczba ta wynika z przyjętych założeń, że każdy pułk LMB i LR powinien dysponować dwoma lotniskami i drogowym odcinkiem lotniskowym, a pozostałe pułki dwoma lotniskami /lądowiskami/.

Sytuacja lotniskowa na obszarze kraju, wynikająca z przewidywanego niszczenia lotnisk przez przeciwnika, może spowodować znaczne zmniejszenie liczby lotnisk przydzielonych dla korpusu. W czasie ćwiczeń pułki lotnictwa bojowego /plmb, plrt/ bardzo często dysponowały tylko jednym lotniskiem lub lotniskiem i DOL. Niekiedy również na jednym lotnisku okresowo bazowały nawet dwa pułki.

Niezbędne jest także, aby w toku działań wojennych korpus otrzymywał do doraźnego wykorzystania dotatkowe lotniska w celu ześrodkowania użycia części sił lotnictwa na określonym kierunku /np. na rzecz MW/, wycofania niektórych pułków na lotniska rozmieszczone w głębi obszaru kraju lub tylko odtworzenia ich gotowości bojowej do kolejnych wylotów /np. w bazach lotniczych/.

Rejon bazowania KL, a także bazy lotnicze do doraźnego wykorzystania przez oddziały lotnictwa, określa dowódca WLOP. Natomiast dowódca KL ustala konkretne bazowanie ZT i oddziałów lotnictwa w rejonie bazowania wskazanym przez dowódcę WLOP.

Przygotowanie do działań /wypracowanie decyzji/ w Korpusie Lotniczym odbywa się z zasady metoda pracy równoległej. Dowódca WLOP może nakazać stosowanie w czasie przygotowania innych metod /np. kombinowanej, polegającej na wykorzystaniu metody równoległej i kolejnej/.

Przy podejmowaniu decyzji o użyciu KL i opracowywaniu planów działań bojowych konieczne jest przestrzeganie obowiązujących ustaleń dotyczących podziału wysiłku, użycia rodzajów lotnictwa, dowodzenia, współdziałania, zabezpieczenia i innych.

Szczególną uwagę należy zwracać na organizowanie działań zabezpieczających wykonanie zadań głównych, zwłaszcza zaś na pokonanie OP przeciwnika, działania demonstracyjne, rozpoznanie bezpośrednie itp. Zadania o charakterze zabezpieczającym realizowane są z ogólnego wysiłku lotnictwa wydzielonego na działania

bojowe /operacje/. Na wykonanie zadań zabezpieczających zaleca się zużywać nie więcej niż 20-30% dysponowanego wysiłku.

Korpus Lotniczy nie posiada w składzie bojowym lotnictwa myśliwskiego /LM/. Istnieje natomiast konieczność osłony w powietrzu grup samolotów LMB i LR, a niekiedy także LT /wykonujących zadania w głębi ugrupowania przeciwnika/ przed atakami jego LM. Korpus otrzymuje więc od dowódcy WLOP wysiłek LM /ze składu korpusów OP/ do osłony w powietrzu swojego lotnictwa. Wysiłek ten może być bardzo zróżnicowany /od 1 e/l do kilku p/l LM na dobę/ i zależy od rodzaju operacji i etapów jej prowadzenia, zadań KL, sytuacji powietrznej i wielu innych czynników. Pożądane jest, aby w kalkulacjach operacyjnych przyjmować, że KL będzie w każdym dniu działań wojennych dysponował wysiłkiem 1 p/l LM. O wykorzystaniu tego wysiłku w ramach działań zabezpieczających decyduje dowódca KL, uzgadniając niezbędne dane dotyczące sposobów osłony LMB z odpowiednim dowódcą KOP.

Działalność ogniowa LMB i śmigłowców bojowych związana ze zwalczaniem obiektów naziemnych realizowana jest w systemie porażenia ogniowego przeciwnika. W czasie planowania działań KL w operacjach należy więc uzgodnić użycie lotnictwa we wskazanym systemie, w tym również dokonać przeliczenia oczekiwanej liczby samolotów i śmigłowców na jednolite obliczeniowe środki ogniowe /JOŚO/ i jednolite pociski obliczeniowe /JPO/. Uczestniczące bowiem w systemie porażenia wszystkie środki ogniowe przyrównuje się do armatohaubicy 152 mm, która traktowana jest jako JOŚO, a także przelicza się je na pociski tej armatohaubicy, uznawane jako JPO.

Do obliczeń potencjału bojowego LMB i śmigłowców bojowych w działaniach bojowych /operacji/ wyrażonego^w JOŚO stosuje się następujący wzór:

$$N_{E1}^{/n/} = n_{s1} \cdot W_E \cdot W_{JOŚO} \cdot \frac{1 - /1 - k \cdot a/ ^n}{a}$$

$$N_E^{/n/} = N_{E1}^{/n/} + N_{E2}^{/n/} + \dots + N_{Em}^{/n/}$$

gdzie: $N_{E1}^{/n/}$, $N_{E2}^{/n/}$ - potencjał bojowy konkretnych typów samolotów myśliwsko-bombowych i śmigłowców bojowych przy "n" wylotach w operacji;

- n_{s1} - stan wyjściowy /etatowy/ samolotów i śmigłowców określonych typów na początku operacji /działań/;
- W_E - współczynnik efektywności oddziaływania bojowego samolotów i śmigłowców na obiekty /przyjmuje się 0,7 - 0,9, co oznacza, że 70% - 90% sił będzie zwalczało obiekty, zaś 10% - 30% będzie zabezpieczało wykonywanie zadań/;
- $W_{JO\dot{S}O}$ - współczynnik przeliczeniowy samolotów i śmigłowców na JO $\dot{S}O$ /przyjmuje się, że Su-22 jest równoważny 2,4 JO $\dot{S}O$, Su-20 ma 2 JO $\dot{S}O$, Mi-24W ma 1,8 JO $\dot{S}O$ i Mi-24D ma 1,2 JO $\dot{S}O$ /;
- k, a, n - oznaczenia i wielkości jak we wzorze na liczbę wylotów samolotów i śmigłowców w operacji;
- $N_E /n/$ - sumaryczny potencjał bojowy KL /LMB, śmigłowców bojowych/ w operacji /działaniach bojowych/.

Analogiczny wzór stosuje się do wyrażenia możliwości KL w JPO, z tym że zamiast wartości JO $\dot{S}O$ uwzględnia się wielkości JPO. Wynoszą one w lotnictwie na ogół sto razy więcej niż równo-wartość samolotów i śmigłowców wyrażona w JO $\dot{S}O$, np. samolot Su-22 ma 240 JPO, a śmigłowiec Mi-24D - 120 JPO.

Korpus Lotniczy musi być przygotowany do udziału /wykonywania zadań/ w każdej operacji /wojsk lądowych, marynarki wojennej, powietrznej/ o charakterze obronnym i zaczepnym, w różnych warunkach sytuacji bojowej, w każdej porze roku, w dzień i w noc, w zwykłych i trudnych warunkach atmosferycznych. Samodzielnie natomiast korpus nie prowadzi żadnych operacji /nawet powietrznych/

Z analizy literatury...
Podstawową formę operacyjnego użycia KL w czasie wspólnego wykonywania zadań z wojskami lądowymi, marynarką wojenną i wojskami obrony powietrznej we wszystkich operacjach stanowią działania bojowe. Działania te mogą być bardzo różnie realizowane. Stąd też celowo jest ^{zakładano} założyć wielowariantowe kryteria, które będą sprzyjały usystematyzowaniu rodzajów działań bojowych prowadzonych przez KL w operacji strategicznej Sił Zbrojnych RP. Wychodząc z tych przesłanek można przyjąć, że w zależności od:

- kierunku /rejonu/ skupienia wysiłku lotnictwa stosuje się działania ześrodkowane lub rozśrodkowane;

¹ W. Tychala. Działania bojowe...

- podziału wysiłku według czasu - działania jednoczesne lub systematyczne /urzutowane, kolejne/;
- posiadanych informacji o obiektach - działania na zawczasu ustalone obiekty lub na obiekty wykryte doraźnie;
- terminu użycia lotnictwa - działania wcześniej zaplanowane lub ustalone doraźnie /w tym także na wezwanie z pola walki/;
- ilości uczestniczących sił - działania całością /większością/ lub częścią sił;
- położenia wyjściowego sił wykonujących zadania - działania z dyżurowania w powietrzu lub na lotniskach /lądowiskach/.

Operacyjne sposoby działań bojowych KL zdeterminowane są wykonywanie zadań ogniowych /przez lotnictwo myśliwsko-bombowe i śmigłowce bojowe/ oraz rozpoznawczych, transportowych i pomocniczych /przez pozostałe rodzaje lotnictwa/. Stąd też korpus stosuje uderzenia lotnicze /zmasowane, ześrodkowane i systematyczne/ oraz wyloty jednoczesne i systematyczne /urzutowane, kolejne/ innych rodzajów lotnictwa.

Zmasowane uderzenia lotnicze wykonywane są w stosunkowo krótkim czasie /w zasadzie nie dłuższym niż godzina/, w jednym ugrupowaniu operacyjnym siłami całości lub znacznej większości LMB /a także części LR i LM/ w celu zniszczenia /obezwładnienia/ określonych obiektów w wyznaczonym rejonie lub kierunku operacyjnym.

Jeśli w uderzeniu zmasowanym uczestniczą śmigłowce bojowe wówczas tworzą one samodzielne ugrupowanie i zwalczają obiekty w ustalonym rejonie i czasie, zsynchronizowanym z działaniami lotnictwa myśliwsko-bombowego.

Ześrodkowane uderzenia lotnicze wykonywane są również w krótkim czasie i w jednym ugrupowaniu, lecz siłami większości lotnictwa myśliwsko-bombowego /śmigłowców bojowych/ w celu zniszczenia /obezwładnienia/ kilku lub nawet jednego /dużego/ obiektu grupowego, rozmieszczonych w określonym /stosunkowo niewielkim/ rejonie.

W uderzeniach LMB z reguły uczestniczy także część sił lotnictwa rozpoznawczego, a całe zgrupowanie lotnictwa KL w powietrzu osłaniane jest przez wydzielone pododdziały LM.

Systematyczne /urzutowane/ uderzenia lotnicze wykonywane są przez oddziały i pododdziały LMB i śmigłowców bojowych w celu zapewnienia ciągłości niszczenia /obezwładniania/ obiektów przeciwnika przez cały czas trwania działań wojennych.

W przerwach uderzeń systematycznych /urzutowanych/ realizowane są ześrodkowane i zmasowane uderzenia lotnicze. Niekiedy zaś, zwłaszcza w operacjach powietrznych, uderzenia systematyczne /urzutowane/ są wykonywane ze stosunkowo niedużą aktywnością i w zasadzie tylko między kolejnymi uderzeniami zmasowanymi i ześrodkowanymi lotnictwa.

Wyloty jednoczesne większości lub całości sił lotnictwa rozpoznawczego, transportowego i pomocniczego wykonywane są w krótkim czasie w celu dostarczenia wyników rozpoznania wielu obiektów przeciwnika, przewozu powietrznego wojsk i innych ładunków, zaminowania i zadymienia dużego rejonu lub kilku rubieży w różnych rejonach oraz zrealizowania innych zadań pomocniczych.

Wyloty systematyczne /urzutowane, kolejne/ wykonywane są przez pododdziały lotnictwa rozpoznawczego, transportowego i pomocniczego w celu zapewnienia ciągłych przewozów powietrznych, informacji rozpoznawczych i możliwości do realizowania /stosownie do istniejących potrzeb/ różnych zadań pomocniczych przez cały czas trwania działań wojennych.

Taktyczne sposoby działań bojowych ZT, oddziałów i pododdziałów lotnictwa będą odpowiednie do ich przeznaczenia i wykonywanych zadań. Stosowane więc będą uderzenia jednoczesne i kolejne, samodzielne poszukiwanie i zwalczanie celów naziemnych, jednoczesne i kolejne wyloty pułków /eskadr/ rozpoznawczych, transportowych i lotnictwa wojsk lądowych oraz inne sposoby.

W czasie działań bojowych KL będzie wykonywał zadania w całym pasie prowadzenia każdej operacji o charakterze obronnym i zaczepnym. Musi jednak koncentrować wysiłek na zrealizowaniu najistotniejszych zadań, zwłaszcza na głównym kierunku działania wojsk lądowych. Niezbędne więc będzie ciągle przenoszenie działań lotnictwa z kierunku na kierunek /w inny obszar/ i ich ześrodkowywanie na

decydujących o powodzeniu każdej operacji zadaniach /objektach uderzeń/ i rejonach działań.

Podkreślenia wymaga konieczność działań bojowych KL z niejednakową intensywnością w różnych operacjach i etapach ich prowadzenia. Niewątpliwie największa aktywność użycia KL pożądana jest w początkowym okresie wojny. W tym czasie bowiem korpus może brać udział w trzech równocześnie prowadzonych operacjach, tj. w powietrznej operacji obronnej, operacji obronnej wojsk lądowych i operacji obronnej marynarki wojennej. W związku z tym w początkowym okresie wojny KL powinien wykonywać zadania z maksymalnym natężeniem działań bojowych wynoszącym dla lotnictwa bojowego /LMB, LR/ 3 - 3,5 wylotów na dobę i dla LWL i LT /śmigłowce bojowe, transportowe i inne/ 4-5 wylotów na dobę.

W miarę upływu czasu prowadzenia działań bojowych natężenie użycia KL będzie maleło i w końcowym okresie wojny może wynosić 0,5 - 1 wylot lotnictwa na dobę. Nie oznacza to, że zmniejszanie intensywności działań korpusu ma być równomierne i proporcjonalne do czasu trwania działań wojennych. Użycie KL, w tym również natężenie jego działań, musi bowiem wynikać z zamiarów prowadzenia poszczególnych operacji, sytuacji bojowej i wielu innych czynników. Będą więc takie sytuacje operacyjne, nawet w końcowym okresie działań, które wymuszą bez mała maksymalną intensywność użycia lotnictwa /np. wprowadzenie do bitwy przeciwuderzających korpusów wojsk lądowych, równoczesne prowadzenie zaczepnej operacji powietrznej i obronnej lub zaczepnej wojsk lądowych oraz inne/. Mogą być również takie, które nie będą wymagały dużego natężenia działań korpusu. Wówczas lotnictwo będzie wykonywało zadania z mniejszą intensywnością, gromadząc jednocześnie siły i zapasy materiałowe do znacznego zaktywizowania działań wtedy, kiedy zaistnieje taka potrzeba.

Należy zaznaczyć, że w kalkulacjach operacyjnych operuje się terminem średnie dobowe natężenie działań lotnictwa, zwłaszcza w operacjach wojsk lądowych. Przyjmuje się, że wynosi ono 1,5 - 2 wyloty samolotów i 2 - 3 wyloty śmigłowców. Średnie dobowe natężenie działań lotnictwa i przewidywany czas /liczba dni/ prowadzenia operacji ułatwiają /na szczeblu WLOP i ND SZ RP/ ustalenie wysiłku KL w każdej operacji o charakterze obronnym

i zaczepnym. Przy czym im dłuższy czas trwania operacji tym średnie dobowe natężenie działań lotnictwa maleje, i przeciwnie - im krótszy czas operacji tym powinno ono być większe.

Warunki prowadzenia poszczególnych operacji wskazują na możliwość częstej potrzeby działań interwencyjnych lotnictwa. Wynika stąd konieczność utrzymywania niemal ciągłego odwodu części sił, przede wszystkim LMB, LR i śmigłowców bojowych, gotowych do użycia na zagrożonych kierunkach i do wykonywania nieplanowanych zadań, wynikających z rozwoju sytuacji operacyjnej. Zasadne jest również utrzymywanie, zwłaszcza w operacjach wojsk lądowych, niewielkich sił do niszczenia niezwłocznie po wykryciu /lub nawet sposobem samodzielnego poszukiwania/ najgroźniejszych, manewrowych i punktowych obiektów przeciwnika /np. mobilnych środków ogniowych i kierowania bronią precyzyjną/.

Ugrupowanie bojowe KL w każdej operacji o charakterze zaczepnym i obronnym będzie różne. Wynika ono z potrzeb i możliwości lotniskowych, rodzaju operacji i rejonów /kierunków/ jej prowadzenia, sytuacji bojowej, możliwości przestrzennych samolotów i śmigłowców oraz innych czynników. Każdorazowo jednak ugrupowanie to musi zapewniać wykonywanie zadań bojowych w całym pasie prowadzenia operacji, względne bezpieczeństwo bazowania i ciągłe wsparcie materiałowo-techniczne.

Dąży się, aby lotniska bazowania poszczególnych oddziałów lotnictwa rozmieszczone były na następujących odległościach /od rubieży styczności bojowej wojsk/:

- LMB i LR - 120 - 150 km i więcej;
- LT /plt/ - 250 km i więcej;
- pśt i plś - 100 - 150 km;
- pśb - 80 - 120 km.

Konkretna sytuacja lotniskowa może mieć wpływ na nieco inne niż wskazano głębokości bazowania oddziałów lotnictwa. Ponadto pułki powinny mieć możliwość wykorzystywania lotnisk wysuniętych /w celu zwiększenia głębokości oddziaływania bojowego, i lotnisk manewru, umożliwiających przenoszenie działań na dowolne kierunki /obszary/ lub tylko w celu odtworzenia gotowości bojowej.

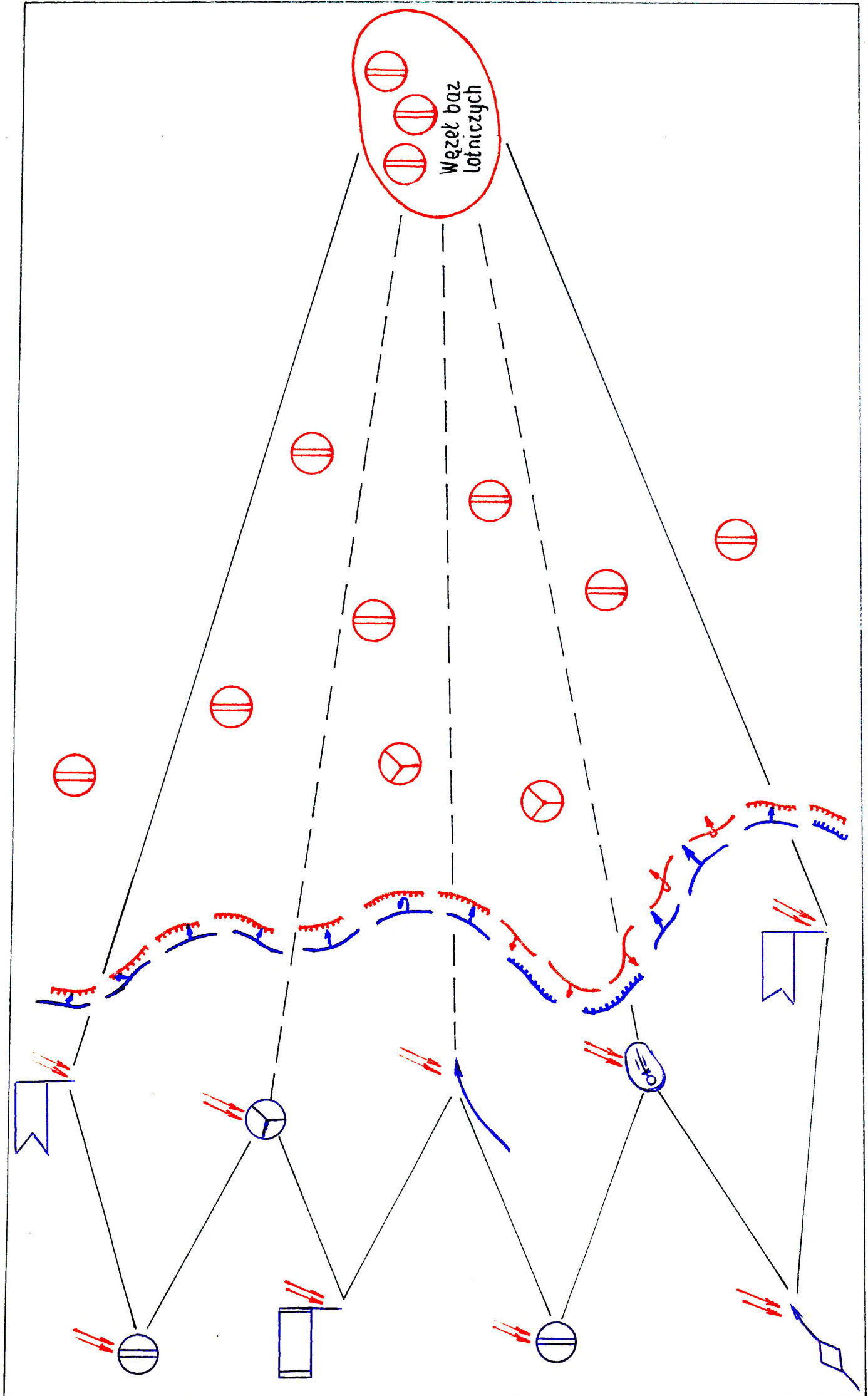
Nie można bowiem wykluczyć konieczności jednoczesnych działań KL na kierunkach przeciwnych /np. wschód - zachód/ lub też dwóch - trzech kierunkach położonych obok siebie /np. zachód - północ/.

W razie konieczności użycia KL w wariancie pierwszym /kierunki przeciwne/ oddziały lotnictwa muszą wykorzystywać bazy lotnicze w rejonie centralnej Polski oraz lotniska rozmieszczone /na dogodnych odległościach/ na obu kierunkach.

Możliwe będzie wówczas prowadzenie przez KL tzw. działań wahadłowych, czyli wykonywania zadań na przemian na jednym i drugim kierunku z równoczesnym ciągłym manewrem lotniskowym rzutów bojowych, odtwarzających gotowość bojową w bazach lotniczych i na lotniskach położonych na obu kierunkach. Ogólna idea działań wahadłowych została zobrazowana na rysunku 2.

Jeśli zaś KL będzie prowadził działania w drugim wariancie /na kierunkach położonych obok siebie/, to także musi okresowo wykorzystywać lotniska manewru dyslokowane na skrzydłach i w głębi terytorium kraju, na takich samych zasadach jak w wariancie pierwszym. Zapewnia to większą żywotność oddziałów lotnictwa /częsty manewr lotniskowy/, a działania KL są podobne do rozłożonego wachlarza. Obejmują bowiem cały pas prowadzenia operacji /położonych obok siebie kierunków/ i różne odległości oddziaływania bojowego w głąb ugrupowania /terytorium/ przeciwnika. Koncepcja działań KL w postaci wachlarza została przedstawiona na rysunku 3.

W czasie wykonywania zadań bojowych KL będzie współdziałał z sąsiadami /np. korpusami OP/ oraz z wojskami lądowymi i marynarką wojenną na zasadach ustalonych przez przełożonych i uzgodnionych ze współdziałającymi. Przy czym organizatorem współdziałania między rodzajami sił zbrojnych /wojskami lądowymi, marynarką wojenną i WLOP/ jest ND SZ RP. W generalnych ustaleniach ND SZ RP określa również /organizuje/ współdziałanie wojsk lądowych, marynarki i lotnictwa. Natomiast dowódca WLOP jest organizatorem współdziałania między KL a korpusami OP. Musi również /przez grupę operacyjną WLOP rozmieszczoną na SD ND SZ RP/ uzgadniać niektóre elementy współdziałania między lotnictwem /KL/ a wojskami lądowymi /m.in. WRiA/ i marynarką wojenną.



Rys.3. Działania Korpusu Lotniczego w postaci wachlarza

Dowódca KL jest organizatorem współdziałania wewnątrz korpusu - między dywizjami /brygadami/ i samodzielnymi pułkami w czasie wykonywania przez nie wspólnych zadań bojowych. Uzgadnia ponadto współdziałanie z korpusami OP, korpusami wojsk lądowych i marynarką wojenną /flotyllami/. Uzgodnień tych dokonuje osobiście, a także poprzez przedstawicieli KL przebywających na odpowiednich SD /ODL, grupy operacyjne itp./.

Jednocześnie dowódca korpusu kieruje realizacją współdziałania między podległymi związkami i oddziałami lotnictwa, wspólnie wykonującymi zadania bojowe, wprowadzając bieżące korekty do dokonanych ustaleń /stosownie do zmian w sytuacji bojowej/.

Działania bojowe KL w różnych operacjach wymagają wszechstronnego zabezpieczenia bojowego, technicznego i tyłowego, dostosowanego do sytuacji i wymagań każdej operacji. Korpus organizuje samodzielnie zabezpieczenie działań bojowych. Przy czym organizatorem całości zabezpieczenia jest dowódca KL, zabezpieczenia bojowego - głównie szef sztabu i zastępca ds. liniowych, a zabezpieczenia technicznego i tyłowego - szef logistyki. W znacznym zakresie w organizacji szczegółowych rodzajów zabezpieczeń partycypują również szefowie służb i oddziałów sztabu korpusu. Istotnej pomocy udziela także sztab WLO.

Dowódca KL dowodzi podległymi związkami taktycznymi i samodzielnymi oddziałami /pododdziałami/ lotnictwa i logistyki w sposób scentralizowany, wykorzystując do tego celu pokojowy i wojenny system dowodzenia. Sytuacja bojowa może niekiedy zmusić do rozwijania i wykorzystywania dodatkowych /doraźnie organizowanych/ stanowisk i punktów dowodzenia /nie występujących w systemie pokojowym i wojennym/. W wyjątkowych sytuacjach dowódca KL może wykorzystywać do dowodzenia podległymi związkami taktycznymi i oddziałami lotnictwa stanowiska i punkty dowodzenia korpusów OP, a nawet CSD dowódcy WLOP. Musi mieć jednak wówczas zorganizowany odpowiedni system łączności, zapewniający ciągle kierowanie całością podległych mu jednostek.

ZAKOŃCZENIE

Korpus Lotniczy będąc jedynym związkim operacyjno-taktycznym lotnictwa w Siłach Zbrojnych RP ma brać udział we wszystkich operacjach, jakie będą prowadzone na terytorium naszego kraju. Trwałość obrony RP i cele prowadzenia różnych operacji wymagają, aby KL realizował wiele zadań. Najistotniejsze z nich to walka o panowanie w powietrzu, izolacja rejonu działań bojowych, wsparcie wojsk lądowych i MW oraz rozpoznanie i transport powietrzny.

Skuteczna realizacja wymienionych zadań stwarza konieczność odpowiedniej struktury organizacyjnej i wyposażenia korpusu w różne rodzaje i typy samolotów i śmigłowców. Obecna struktura i skład bojowy KL wzbudza poważne wątpliwości dotyczące możliwości zaspokojenia niezbędnych potrzeb wojsk w zakresie wsparcia, rozpoznania, transportu i prowadzenia zakłóceń radioelektronicznych.

Tym niemniej nawet w obecnym składzie można oczekiwać liczących się /w skali sił zbrojnych/ rezultatów działań bojowych korpusu. Aby je osiągnąć KL musi być użyty zgodnie z odpowiednimi zasadami, a także dowodzony z wykorzystaniem podsystemu dowodzenia ZT i oddziałami lotnictwa oraz podsystemu dowodzenia lotnictwem działającym na rzecz wojsk lądowych. Problematyce tej zostały poświęcone odpowiednie części niniejszego materiału.

Przedstawione w nim ustalenia, propozycje i rozwiązania są jedną z pierwszych prób teoretycznego opracowania tej złożonej i obszarnej tematyki. Będzie ona dalej rozwijana w kolejnych częściach studium operacyjnego, poświęconego działaniom bojowym KL.

I chociaż niezbędna będzie weryfikacja i korekta zawartych w niniejszym materiale treści, dokonywana wraz ze zmianami systemu obronnego RP i koncepcjami użycia WLOP, to jednak stanowią one wystarczającą podstawę do studiów teorii tego problemu. Niektóre z zawartych propozycji mogą być dostosowane do praktycznych wymagań oraz ostatecznie opracowane i usankcjonowane w materiałach normatywnych.



Wydrukowano w 3 egz.

Egz.nr 1-3 - Bibl.DZS
Wyk.płk W.Michalak
Druk.A.M.dnia 3.12.1991r.
Nr ks.masz.PF105/WL.

~~_____~~
Prot. 557/2000-08-25

Małgorzata
Dziurkiewicz
Ols-

5.10.2000

