



AKADEMIA  
OBRONY NARODOWEJ

5218

jest

AON wewn. 5159/99

~~XXXXXXXXXX~~

Egz. Nr 1.0.0

**PRACA ZESPOŁÓW LOGISTYCZNYCH G4 (S4)  
W PROCESIE DOWODZENIA WOJSKAMI  
LĄDOWYMI NA SZCZEBLU TAKTYCZNYM**  
(batalion, brygada, dywizja)



**52245**

ZASTRZEŻONE

WARSZAWA

1999

# AKADEMIA OBRONY NARODOWEJ

## KATEDRA LOGISTYKI WOJSK LĄDOWYCH

*Prekl. z zastrzeżonego na jawne  
Podst. prekl. Aktual. Wyd. Wew. Set. Gen. 1527/2001  
Nr. 04 2003, dgr*

AON wewn. 5159/99

██████████  
Egz. nr...100...

### PRACA ZESPOŁÓW LOGISTYCZNYCH G4 (S4) W PROCESIE DOWODZENIA WOJSKAMI LĄDOWYMI NA SZCZEBLU TAKTYCZNYM

(batalion, brygada, dywizja)



Z-459/WW/99

ZASTRZEŻONE

1 z 117

WARSZAWA

1999

*Material pod redakcją, kierownictwem merytorycznym i przy udziale  
płk. prof. dr. hab. inż. Eugeniusza NOWAKA, opracował zespół nauczycieli akademickich  
Katedry Logistyki Wojsk Lądowych w składzie:*

*płk dr Zdzisław KURASIŃSKI  
ppłk dr Sławomir OWCZAREK  
kpt. dypl. mgr Paweł GÓRSKI  
kpt. dypl. mgr Wojciech NYSZK*

**Spis treści**

WSTĘP.....	5
1. ZADANIA ORGANÓW LOGISTYCZNYCH W SYSTEMIE DOWODZENIA WOJSKAMI NA SZCZEBLU TAKTYCZNYM.....	8
1.1. Właściwości współczesnego dowodzenia wojskami.....	8
1.2. Właściwości kierowania zabezpieczeniem logistycznym wojsk.....	12
1.3. Zasadnicze zadania organów logistycznych G4(S4) na szczeblu taktycznym.....	13
2. USYTUOWANIE ORAZ STRUKTURA ORGANIZACYJNA ORGANÓW LOGISTYCZNYCH G4 (S4).....	16
2.1. W batalionie.....	16
2.2. W brygadzie.....	19
2.3. W dywizji .....	22
3. UDZIAŁ ORGANÓW LOGISTYCZNYCH G4 (S4) W PROCESIE DOWODZENIA WOJSKAMI NA SZCZEBLU TAKTYCZNYM.....	28
3.1. Preferowany model organizacji procesu dowodzenia wojskami.....	28
3.2. Ustalanie położenia.....	31
3.3. Planowanie zabezpieczenia logistycznego .....	33
3.4. Stawianie zadań .....	38
3.5. Kontrolowanie realizacji przedsięwzięć zabezpieczenia logistycznego .....	38
4. DOKUMENTY KIEROWANIA ZABEZPIECZENIEM LOGISTYCZNYM WOJSK NA SZCZEBLU TAKTYCZNYM.....	40
4.1. Dokumenty planistyczne .....	40
4.2. Dokumenty rozkazodawcze.....	41
LITERATURA PRZEDMIOTU .....	45



## WSTĘP

*Potrzeby współczesnego pola walki  
wymuszają poszukiwanie przez logistyków  
racjonalnych sposobów ich zaspokożenia.*

**Eugeniusz NOWAK**

Uzyskanie pożądanej standaryzacji (na poziomie kompatybilności i interoperacyjności) logistyki wojsk lądowych (WLąd) SZ RP z jej odpowiednikami w WLąd armii przodujących państw NATO oraz wysokiej skuteczności realizacji zadań logistycznych na rzecz walczących wojsk wymaga, oprócz zmian w jej strukturze organizacyjnej oraz precyzyjnego określenia realizowanych przez nią zadań logistycznych, również wdrożenia odpowiednich procedur kierowania zabezpieczeniem logistycznym wojsk.

Logistyczne organy kierowania na szczeblu taktycznym powinny składać się z dwóch zasadniczych członów.

**Pierwszy** z nich to organ planistyczno-organizacyjny (*logistyka planowania*) podległy szefowi sztabu batalionu (brygady, dywizji) i pracujący w składzie sztabu jako komórka (sekcja, wydział) S4 (G4). Szef S4 (G4) jest kierownikiem pionu funkcjonalnego logistyki batalionu (brygady, dywizji).

**Drugi** z nich to organ realizujący zadania logistyczne (*logistyka wykonawcza*) będący zintegrowanym dowództwem jednostek logistycznych batalionu (brygady, dywizji). W batalionie jest to dowództwo kompanii logistycznej (klog), w brygadzie – dowództwo i sztab batalionu logistycznego (blog), a w dywizji – dowództwo i sztab pułku logistycznego (plog).

Zintegrowane dowództwo jednostek logistycznych (klog, blog, plog) jest organem wykonawczym dowodzącym bezpośrednio jednostkami logistycznymi. W batalionie jednostkami tymi są: pluton zaopatrzenia (plzaop), pluton remontowy (plrem) i pluton medyczny (plmed) oraz pluton dowodzenia (pldow); w brygadzie – kompania zaopatrzenia (kzaop), kompania remontowa (krem) i kompania medyczna (kmed) oraz pluton dowodzenia (pldow); a w dywizji – batalion zaopatrzenia (bzaop), batalion remontowy (brem) i batalion medyczny (bmed) oraz kompania dowodzenia (kdow).

Zasadnicze zadania organów S4 (G4) powinny polegać na określeniu („generowaniu”): **Co należy wykonać i kiedy to ma być wykonane?**, natomiast zintegrowane dowództwa jed-

nostek logistycznych powinny określać: **Kto wykonuje zadanie?** oraz **W jaki sposób zadanie to ma być wykonane?**

Kompetencje logistycznych organów kierowania (S4, G4) wynikają z ich usytuowania w strukturze organizacyjnej sztabu batalionu (brygady, dywizji). Powoduje to, że szef S4 (G4) występuje (w imieniu szefa sztabu i dowódcy) jako osoba funkcyjna zarządzająca i koordynująca zadania logistyczne realizowane na rzecz walczących pododdziałów (oddziałów) batalionu (brygady, dywizji). Kierowana przez niego komórka (sekcja, wydział) jest organem planistyczno-organizacyjnym szefa sztabu w sprawie zabezpieczenia logistycznego walczących wojsk. Uczestniczy on w procesie planowania i organizowania działań taktycznych, tzn. jest współwykonawcą dokumentów operacyjnych (tzw. „ogólnowojskowych”) oraz wykonawcą logistycznej dokumentacji planistycznej i rozkazodawczej.

Zgodnie z procedurami obowiązującymi w armiach państw NATO przypisane logistycznym organom kierowania (*logistyce planowania*) kompetencje działania (zakresy działania oraz zakresy obowiązków) oparte są na zasadzie kolektywności i zorganizowanego działania. Realizację tej zasady zapewniają występujące w procesie kierowania (dowodzenia i zarządzania) więzi organizacyjne oparte na obiegu informacji występujących w postaci: rozkazów, aneksów (załączników) do rozkazów operacyjnych, meldunków i sprawozdań logistycznych, a także komend, sygnałów itp. Więzy organizacyjne występujące pomiędzy logistycznymi organami kierowania dzielą się na: **służbowe, funkcjonalne, technologiczne i informacyjne.**

Proces kierowania zabezpieczeniem logistycznym batalionu (brygady, dywizji), organizowany według procedur obowiązujących w armiach państw NATO, powinien obejmować (przebiegać) cztery etapy (fazy), którymi są: **ustalenie położenia, planowanie, stawianie zadań oraz kontrola.**

Wysoką skuteczność kierowania zabezpieczeniem logistycznym walczących wojsk przewiduje się osiągnąć przede wszystkim poprzez specjalizację logistycznych organów kierowania (*logistyki planowania i logistyki wykonawczej*).

Uwzględniając model pracy stanowisk dowodzenia obowiązujący w armiach państw NATO, logistyczne organy kierowania (*logistyka planowania i logistyka wykonawcza*) powinny rozwijać się na dwóch stanowiskach dowodzenia – komórka (sekcja, wydział) S4 (G4) na głównym stanowisku dowodzenia (SD), a zintegrowane dowództwa i sztaby jednostek

logistycznych na swoim SD pełniącym jednocześnie rolę tyłowego (logistycznego) stanowiska dowodzenia (TSD). Ponadto na zapasowe stanowisko dowodzenia (ZSD) wysyłany będzie ze składu G4 (S4) zespół zabezpieczenia logistycznego (ZZL).

Logistyczne organy kierowania rozmieszczone na głównym SD (*logistyka planowania*) w batalionie pracują w **Grupie Zabezpieczenia Działań (GZD)**, a w brygadzie i dywizji pracują w **Centrum Zabezpieczenia Działań (CZD)** organizując następujące zespoły: **zespół dowodzenia logistyką, zespół materiałowy, zespół techniczny, zespół medyczny i zespół transportowy.**

\*

Przedstawiona w niniejszym materiale koncepcja organizacji pracy zespołów logistycznych G4 (S4) w procesie dowodzenia wojskami lądowymi na szczeblu taktycznym jest „katedralną<sup>1</sup> kreacją” „Koncepcji logistyki SZ RP do 2012” opracowanej przez Sztab Generalny WP w czerwcu 1998 roku.

\*

Materiał przeznaczony jest dla nauczycieli akademickich Katedry Logistyki Wojsk Lądowych AON, słuchaczy Podyplomowego Studium Operacyjno-Logistycznego WLąd oraz studentów studiów zasadniczych AON.

---

<sup>1</sup> Katedry Logistyki Wojsk Lądowych Akademii Obrony Narodowej.

## 1. ZADANIA ORGANÓW LOGISTYCZNYCH W SYSTEMIE DOWODZENIA WOJSKAMI NA SZCZEBLU TAKTYCZNYM

### 1.1. Właściwości współczesnego dowodzenia wojskami

Efektywność i ciągłość dowodzenia wojskami, we współczesnych warunkach prowadzenia działań bojowych coraz bardziej zależy od umiejętnego łączenia wysiłku dowódcy i sztabu. Powodem tego stanu rzeczy jest systematyczny wzrost zakresu dowodzenia wojskami oraz szczególne znaczenie czynnika czasu.

**Dowodzenie wojskami** definiowane jest najczęściej jako proces, poprzez który dowódca narzuca swoją wolę i zamiary podwładnym. Obejmuje więc ono władzę i odpowiedzialność dowódcy za użycie podległych mu sił i środków do wykonania zadania.

W procesie dowodzenia dowódca wspomagany przez swój sztab organizuje, koordynuje i ukierunkowuje działania podległych mu sił, używając w tym celu standardowych procedur działania i wszelkich dostępnych środków przekazywania informacji. Można więc powiedzieć, że dowodzenie stanowi ciągły proces informacyjny i polega na zbieraniu, przechowywaniu (opracowywaniu) i przekazywaniu informacji, organizowaniu działań taktycznych i kierowaniu działaniem wojsk. Informacje te z wyższych do niższych ogniw (szczebli) dowodzenia przekazywane są **w formie rozkazów, zarządzeń, wytycznych** itp., a z niższych do wyższych – **w postaci meldunków, sprawozdań i zapotrzebowań**. Oczywiście więc jest, że od sprawnego przepływu informacji zależy w zasadniczym stopniu funkcjonowanie systemu dowodzenia wojskami. W związku z tym **osiągnięciu wysokiej efektywności dowodzenia podporządkowane powinny być struktury organizacyjne dowództw i sztabów oraz stosowane zasady, metody i procedury ich pracy** na stanowiskach dowodzenia.

Do podstawowych zasad dowodzenia wojskami należą: jednolitość, jednoosobowość oraz dowodzenie przez określenie celu działania.

**Jednolitość** dowodzenia opiera się na takim samym pojmowaniu obowiązków, praw, zasad dowodzenia, wychowania wojskowego, wyszkolenia oraz jednolitej interpretacji pojęć. Stosowanie tej zasady zapewnia zgodność myślenia i działania wszystkich dowódców i oficerów sztabu w realizacji zamiaru (planu działania) przełożonego.

**Jednoosobowość** dowodzenia to osobiste podejmowanie przez dowódcę decyzji i całkowita odpowiedzialność za rezultaty osiągnięte przez podległe wojska.

**Dowodzenie przez określenie celu działania** zapewnia podporządkowanym dowódcom swobodę działania. Jej zakres zależy od rodzaju wykonywanego zadania. Dowódca, zgodnie z tą zasadą, zapoznaje podwładnych ze swoim zamiarem, określa wyraźnie zadania i przekazuje

do dyspozycji siły i środki niezbędne do ich wykonania. Dane szczegółowe określa tylko w tych przypadkach, kiedy jest to konieczne i służy osiągnięciu wspólnego celu.

Dowodzenie wojskami powinno być trwałe, ciągłe, operatywne i skryte.

**Trwałość i ciągłość** dowodzenia wojskami osiąga się przez stałe (systematyczne) oddziaływanie dowództw i sztabów na przebieg działań wojsk.

**Operatywność dowodzenia wojskami** to sprawne i zorganizowane ingerowanie w procesy (zjawiska) zachodzące w wojskach w celu dostosowania ich działania do zmieniającej się sytuacji.

**Skrytość dowodzenia wojskami** osiąga się przez zachowanie w tajemnicy przedsięwzięć związanych z przygotowaniem i prowadzeniem działań taktycznych.

W celu zapewnienia sprawnego dowodzenia wojskami w czasie działań taktycznych organizuje się **system dowodzenia** stanowiący integralną część systemu operacji (walki). Tworzą go funkcjonalnie i wewnętrznie skoordynowane podsystemy (elementy) organizacyjne, ludzkie i materiałowe, wzajemnie ze sobą powiązane relacjami i uzależnione od siebie.

System dowodzenia wojskami obejmuje trzy komponenty, którymi są: organizacja dowodzenia, środki dowodzenia oraz proces dowodzenia.

**Organizacja dowodzenia** obejmuje: sposób organizacji dowództw do wykonania zadania, zadania dowództw i relacje pomiędzy nimi, uprawnienia i odpowiedzialność dowództw oraz ich strukturę funkcjonalną.

**Środki dowodzenia** to systemy i urządzenia łączności oraz procedury techniczne służące pozyskiwaniu, przetwarzaniu, gromadzeniu, zobrazowaniu i przesyłaniu informacji. Zapewniają one przepływ informacji w dowództwach i sztabach oraz między podporządkowanymi i współdziałającymi jednostkami wojskowymi.

**Proces dowodzenia** obejmuje procedury wypracowania decyzji oraz sposoby i techniki stosowane przez dowództwa w celu oceny sytuacji, tj. określenia tego **co się dzieje?**, zdecydowania **co robić?**, **jakie podjąć działanie?** oraz postawienie zadań i kontrolę ich wykonania. Obejmuje także dokumenty dowodzenia oraz system odpraw (narad) i meldunków wspierających proces decyzyjny.

Zapewnieniu ciągłości wymiany informacji niezbędnych do zapewnienia efektywnego dowodzenia wojskami służy **system łączności**, który zwykle składa się z dwóch komponentów: stacjonarnej sieci łączności oraz polowej sieci łączności.

Proces dowodzenia wojskami rozpoczyna się z reguły od momentu otrzymania zadania od przełożonego i trwa do chwili zakończenia działań operacyjnych (taktycznych). Niekiedy

może on również rozpocząć się z inicjatywy dowódcy. Składa się on z następujących faz: ustalenia położenia, planowania, stawiania zadań i kontroli.

**Ustalenie położenia** zapoczątkowuje proces dowodzenia wojskami i powinno tworzyć warunki do dobrego opracowania planu działań taktycznych. Sprowadza się ono do zbierania informacji od przełożonego, podwładnych, sąsiadów i wojsk współdziałających oraz ludności cywilnej, oraz określenia aktualnego położenia wojsk własnych i przeciwnika.

Podstawę do ustalenia położenia stanowią m.in. meldunki np. o osiągnięciu styczności z przeciwnikiem, użyciu broni masowego rażenia, gwałtownych zmianach sytuacji na polu walki lub o nowych siłach przeciwnika. Ustalenie położenia uzupełnia lub poszerza obraz położenia. Jego wyniki przedstawia się na mapach sytuacyjnych.

**Planowanie działań** (operacji) obejmuje: ocenę sytuacji, podjęcie decyzji i określenie zamiaru dowódcy, opracowanie graficznego planu i rozkazu operacyjnego oraz pozostałych dokumentów dowodzenia.

Ocena sytuacji jest logiczną całością rozumowania prowadzącego do najlepszego rozwiązania problemu w dysponowanym przez dowódcę i sztab czasie. Podstawę do oceny sytuacji stanowi treść zadania otrzymanego od przełożonego. W zadaniu podwładny ukierunkowany jest (przez swojego przełożonego) – **jaki cel (efekt) ma on osiągnąć swoim działaniem**.

W ocenie sytuacji wyróżnia się następujące etapy: analizę zadania, określenie możliwości działania oraz rozważenie i porównywanie wariantów działania.

Dowódca we wszystkich przypadkach (po otrzymaniu zadania) powinien działać zgodnie z zamiarem swojego przełożonego. W związku z tym po otrzymaniu zadania analizuje je w celu otrzymania odpowiedzi na następujące pytania:

- 1) Co jest zamiarem przełożonego i jaka jest rola mojej jednostki (batalionu, brygady, dywizji itp.) w ogólnym planie działań (operacji)?
- 2) Co należy zrobić lub jakie zasadnicze zadania muszą być wykonane w celu wywiązania się z otrzymanego zadania?
- 3) Czy istnieje swoboda działania i czy istnieją jakieś ograniczenia?
- 4) Czy sytuacja taktyczna zmieniła się w zasadniczy sposób i czy przełożony zmieniłby postawione zadanie, gdyby wiedział o zmianie sytuacji?

Po zakończeniu analizy zadania dowódca precyzuje swoją myśl przewodnią i na jej podstawie formułuje wytyczne do dalszego planowania działań (operacji). Zawiera w nich problemy (główne), do których sztab będzie musiał się odnieść w dalszej pracy i określa kryteria (najważniejsze) oceny wariantów działania. Wytyczne te stanowią podstawę do zorganizowania pracy sztabu.

Określając możliwości działania, rozważa się te czynniki, które będą miały istotny wpływ na prowadzenie działań (operacji). Są to z reguły: przeciwnik, środowisko (w tym teren, pogoda, ludność, religia, kultura itp.) oraz siły własne.

W procesie oceny sytuacji powinno nastąpić wyłonienie kilku wariantów działania. Każdy z nich powinien odpowiadać otrzymanemu zadaniu, uwzględniać posiadany przez podległe wojska potencjał bojowy i zawierać w zarysie zamiar działania z wyraźnym wskazaniem głównego (kierunku) wysiłku.

**Podjęcie decyzji** przez dowódcę polega na wyborze proponowanych przez sztab wariantów działania. Odbywa się to na odprawie (naradzie) decyzyjnej. Dowódca może wybrać jeden z proponowanych wariantów działania bądź zaproponować swój własny – będący np. połączeniem dwóch z proponowanych przez sztab wariantów działania.

Rozwinięty na podstawie decyzji dowódcy **zamiar działania** powinien przedstawiać sposób oraz kolejność realizacji zadań przez podległą jednostkę (batalion, brygadę, dywizję itp.). Z reguły obejmuje on: podział sił, elementy dowodzenia i koordynacji, ugrupowanie, podział odpowiedzialności za działania w obszarze tyłowym, priorytety we wsparciu i zabezpieczeniu działań, łączność.

Po podjęciu decyzji i określeniu zamiaru przez dowódcę, sztab opracowuje **graficzny plan operacji (walki)**, który stanowi podstawę do opracowania pozostałych dokumentów dowodzenia.

Zasadniczym dokumentem dowodzenia jest **rozkaz operacyjny**, który wyraża decyzję i zamiar dowódcy. Może być on pisemny, ustny lub graficzny, a niekiedy tworzyć ich kombinację. Jego układ jest stały (jednakowy) i obejmuje pięć punktów:

Pkt 1. – Sytuacja;

Pkt 2. – Zadanie;

Pkt 3. – Realizacja;

**Pkt 4. – Zabezpieczenie logistyczne wojsk;**

Pkt 5. – Dowodzenie i łączność.

Integralną częścią rozkazu operacyjnego są aneksy. Ich liczba zależy od potrzeb. Wśród nich są (mogą być) również aneksy dotyczące zabezpieczenia logistycznego wojsk. Głównym celem aneksów jest skrócenie tekstu rozkazu operacyjnego.

Aneksem może być dokument pisemny lub graficzny na folii, kalce, mapie itp. Ponadto każdy aneks może być uzupełniony apendyksem (apendyksami).

**Stawianie zadań** polega na przekazywaniu podwładnym decyzji i zamiaru dowódcy. Zadania mogą być stawiane w formie:

- **Wstępnego zarządzenia bojowego** (operacyjnego);
- **Rozkazu operacyjnego;**
- **Zarządzenia operacyjnego.**

**Kontrola** jest funkcją dowodzenia sprawowaną przez dowódcę i sztab. Prowadzona jest w celu sprawdzenia postępu w realizacji zadań i wykrywania dostatecznie wcześniej odstępstw od planu operacji (walki), a następnie podjęcia działań korygujących. Jest to więc proces ciągły polegający na porównywaniu stanu pożądanego z istniejącym.

## 1.2. Właściwości kierowania zabezpieczeniem logistycznym wojsk

Istota kierowania zabezpieczeniem logistycznym w batalionie (brygadzie, dywizji itp.) wyraża się w ciągłym i zorganizowanym oddziaływaniu dowódcy na podległe organy kierowania oraz jednostki logistyczne, w celu zapewnienia walczącym pododdziałom (oddziałom) skutecznej realizacji dostaw zaopatrzenia oraz świadczenia usług specjalistycznych i gospodarczo-bytowych. Kierowanie zabezpieczeniem logistycznym walczących wojsk obejmuje przedsięwzięcia związane z:

- przygotowaniem oraz utrzymaniem jednostek (pododdziałów, oddziałów) i urządzeń logistycznych w gotowości do realizacji zadań logistycznych;
- opracowaniem informacji o stanie posiadanych sił i środków logistycznych;
- precyzowaniem celu i koncepcji zabezpieczenia logistycznego wojsk w działaniach taktycznych (operacjach);
- ustaleniem etapów i wariantów działania jednostek i urządzeń logistycznych oraz podejmowaniem decyzji w tym zakresie;
- pozyskiwaniem ludzi dla organów, jednostek i urządzeń logistycznych, a także pozyskiwaniem (gromadzeniem) środków bojowych i materiałowych (ŚBiM) oraz uzbrojenia i sprzętu wojskowego (UiSW) dla zabezpieczanych wojsk;
- planowaniem zabezpieczenia logistycznego wojsk, stawianiem zadań wykonawcom (dowództwu i podległym im jednostkom logistycznym) oraz kontrolą ich realizacji;
- organizowaniem współdziałania wojskowo-cywilnego;
- zapewnianiem właściwego zrozumienia (przez wszystkich uczestników procesu zabezpieczenia logistycznego wojsk) celu i sposobu realizacji zadań logistycznych;
- pobudzaniem podwładnych do działania oraz wyzwalaniem ich inicjatywy;
- organizowaniem procesu kierowania oraz sprawowaniem funkcji kierowniczych w systemie logistycznym pododdziału (oddziału, ZT itp.).

Zgodnie z obowiązującym w armiach państw NATO modelem dowodzenia wojskami, powyższe przedsięwzięcia realizowane są w następujących fazach: **ustalenia położenia, planowania, stawiania zadań oraz kontroli.**

Kierowanie zabezpieczeniem logistycznym walczących wojsk w zależności od profesjonalizmu logistycznych organów, stanu wiedzy oraz umiejętności i wypracowanych nawyków wykonawców zadań logistycznych (zintegrowanych dowództw jednostek logistycznych), a także stopnia unifikacji realizowanych przedsięwzięć logistycznych może odbywać się: **przez cele, przez zadania lub przez czynności (instruowanie).**

Jednak, z uwagi na brak w większości pionów funkcjonalnych logistyki odpowiednich i aktualnych instrukcji zawierających szczegółowe procedury postępowania obowiązujące w czasie realizacji poszczególnych zadań i przedsięwzięć logistycznych, kierowanie zabezpieczeniem logistycznym walczących wojsk odbywać się będzie (w najbliższych latach) przez zadania oraz przez szczegółowe instruowanie.

### 1.3. Zasadnicze zadania organów logistycznych G4 (S4) na szczeblu taktycznym

Na szczeblu taktycznym organami logistycznymi są zespoły (komórki) G4 (S4) wchodzące w skład sztabów. W batalionie jest to sekcja S4, w brygadzie sekcja S4, a w dywizji wydział G4.

Zespoły (komórki) G4 (S4) są organami planistycznymi (*logistyką planowania*) wspierającymi dowódcę (batalionu, brygady, dywizji) w zakresie planowania zabezpieczenia logistycznego podległych wojsk. Szef zespołu (komórki) G4 (S4) wraz z podległym personelem uczestniczy we wszystkich fazach dowodzenia wojskami, tzn. w okresie (czasie): ustalania położenia, planowania, stawiania zadań i kontroli.

Szef G4 (S4) jest głównym oficerem sztabu (batalionu, brygady, dywizji) ponoszącym odpowiedzialność za organizację dostaw zaopatrzenia oraz świadczenie usług specjalistycznych i gospodarczo-bytowych na rzecz walczących wojsk. Jako kierownik zespołu (komórki) planowania logistycznego sztabu współuczestniczy w opracowaniu ogólnowojskowych dokumentów bojowych oraz jest odpowiedzialny za opracowanie **logistycznej dokumentacji planistycznej i rozkazodawczej.**

Szef G4 (S4) sprawuje nadzór funkcjonalny nad jednostkami logistycznymi. W batalionie jest to klog, w brygadzie – blog, a w dywizji – plog. Jednocześnie utrzymuje bliską współpracę z szefami wszystkich zespołów (komórek) sztabu.

Skuteczna realizacja zadań przez zespoły (komórki) G4 (S4) wymaga ich podziału funkcjonalnego na podzespoły (osoby funkcyjne)<sup>2</sup> odpowiedzialne za organizację poszczególnych rodzajów zabezpieczenia logistycznego wojsk (zabezpieczenie materiałowe, zabezpieczenie techniczne, zabezpieczenie medyczne i zabezpieczenie techniczne) oraz dowodzenie logistyką.

**Zespół materiałowy** odpowiada za:

- określanie potrzeb wojsk na ŚBiM;
- nadzorowanie zamówień, przychodów, przechowywania, dystrybucji ŚBiM oraz prowadzenie dokumentacji w tym zakresie;
- nadzorowanie rozdziału ŚBiM zgodnie z obowiązującymi normami i priorytetami ustalonymi przez dowódcę;
- kierowanie zbieraniem i ewidencją zbędnego zaopatrzenia i opakowań;
- określanie (ustalanie) procedur zagospodarowywania zdobyczy wojennej i dokonywania rekwizycji.

**Zespół techniczny** odpowiada za:

- nadzorowanie i analizowanie stanu zdatności technicznej UiSW;
- określanie wymagań związanych z eksploatacją UiSW;
- rekomendowanie dowódcy priorytetów w zakresie utrzymania zdatności technicznej poszczególnych rodzajów UiSW oraz ewakuacji i remontu uszkodzonego sprzętu.

**Zespół medyczny** odpowiada za:

- planowanie, koordynowanie i realizowanie przedsięwzięć leczniczo-ewakuacyjnych, sanitarnohigienicznych i przeciwepidemicznych, sanitarnej ochrony żołnierzy oraz przed bronią masowego rażenia;
- organizację zaopatrywania wojsk w sprzęt i materiały medyczne;
- organizację profilaktyki zdrowotnej;
- nadzorowanie i analizowanie stanu zdrowia żołnierzy oraz stanu zdrowia sanitarnohigienicznego i epidemicznego obszaru działań.

**Zespół transportowy** odpowiada za:

- planowanie i koordynowanie przewozów zaopatrzenia na rzecz brygady (dywizji) przy wykorzystaniu różnych rodzajów transportu;
- organizowanie przewozów transportem samochodowym w brygadzie (dywizji);

---

<sup>2</sup> W dywizji są to zespoły, w brygadzie podzespoły, a w batalionie osoby funkcyjne. Jednocześnie zakres realizowanych zadań logistycznych przez te zespoły (podzespoły, osoby funkcyjne) w dywizji jest największy, a w batalionie najmniejszy.

– organizację kontroli ruchu na drogach dowozu i ewakuacji oraz wykorzystania transportu samochodowego.

**Zespół dowodzenia logistyką** odpowiada za:

- opracowanie logistycznej dokumentacji planistycznej i rozkazodawczej oraz współudział zespołu G4 (S4) w opracowaniu ogólnowojskowych dokumentów bojowych;
- stawianie zadań wykonawcom (jednostkom logistycznym - klog, blog, plog);
- opracowanie sprawozdań i meldunków logistycznych;
- koordynowanie wykorzystania systemów informatycznych wspomagających logistyczne organy kierowania.

Ponadto szef zespołu (komórki) G4 (S4) ponosi odpowiedzialność za:

- rozmieszczenie i przemieszczenie jednostek logistycznych;
- ustalenie układu (przebiegu) dróg dowozu i ewakuacji;
- określenie wymagań w zakresie szkolenia logistycznego wojsk;
- ustalenie priorytetów użycia jednostek logistycznych;
- ustalanie wymagań (procedur) związanych z użyciem ludności miejscowej, jeńców wojennych itp. do prac związanych z zabezpieczeniem logistycznym wojsk.

Powyższe zadania szef zespołu (komórki) G4 (S4) realizuje przy ścisłej współpracy przede wszystkim z: szefem G3 (S3), szefem G2 (S2), szefem G1 (S1), a także szefem saperów i obrony przeciwchemicznej.

## 2. USYTUOWANIE ORAZ STRUKTURA ORGANIZACYJNA ORGANÓW LOGISTYCZNYCH G4 (S4)

### 2.1. W batalionie

W batalionie logistycznym organem planowania (*logistyką planowania*) jest komórka S4. Szef komórki S4 podlega służbowo szefowi sztabu batalionu. Jest on głównym oficerem sztabu ponoszącym odpowiedzialność za zabezpieczenia logistyczne batalionu. Jako osoba planująca zadania logistyczne współuczestniczy w opracowaniu ogólnej dokumentacji bojowej (operacyjnej) batalionu oraz jest odpowiedzialny za wykonanie logistycznej dokumentacji planistycznej i rozkazodawczej. Ponadto szef S4 sprawuje nadzór funkcjonalny nad klog batalionu oraz utrzymuje bliską współpracę z szefami pozostałych komórek sztabu batalionu, w tym szczególnie z S3 oraz dowództwem klog (*logistyką wykonawczą*) batalionu.

W skład komórki S4 batalionu wchodzi: oficer S4, chorąży zaopatrzenia, chorąży eksploatacji, lekarz i kancelista. Usytuowanie komórki S4 batalionu w strukturze sztabu batalionu przedstawiono na rys. 1.

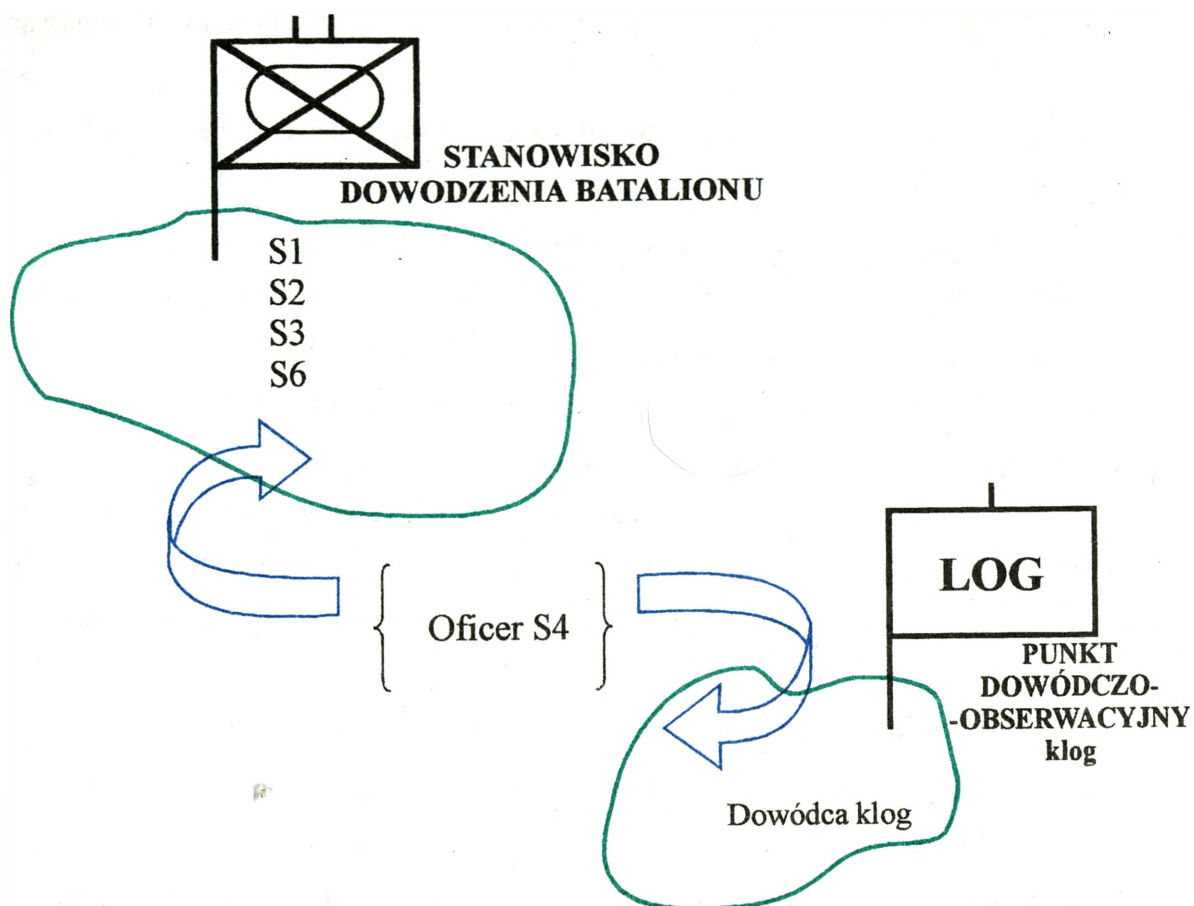
Zasadniczym miejscem pracy organów logistycznych batalionu jest stanowisko dowodzenia (SD) batalionu. W ramach tego stanowiska komórka S4 wraz z komórką personalną rozwija Grupę Zabezpieczenia Działań (GZD).

W zależności od rozwoju sytuacji operacyjno-logistycznej batalionu dopuszcza się okresowe przebywanie na punkcie dowódczo-obserwacyjnym (PDO) klog szefa S4 wraz z zespołem S4 (patrz rys.1). Z reguły szef S4 batalionu przebywał będzie na PDO klog w celu sprecyzowania przekazanych zadań oraz kontroli ich realizacji. W wyjątkowej sytuacji, wymuszonej uwarunkowaniami operacyjno-logistycznymi, może on na tym stanowisku wraz ze swoją obsadą kierować zabezpieczeniem logistycznym batalionu.

Osoby funkcyjne GZD SD batalionu realizują następujące zadania:

**Oficer S4** planuje oraz koordynuje działania w zakresie zabezpieczenia logistycznego batalionu w walce. Do jego obowiązków należy:

- utrzymywanie stałego kontaktu z Grupą Dowodzenia (GD) oraz z Grupą Wsparcia Dowodzenia (GWD) i Grupą Wsparcia Działań (GWDz) SD batalionu w celu wymiany informacji operacyjno-logistycznych;
- śledzenie rozwoju sytuacji taktycznej (operacyjnej) oraz istotnych dla pracy logistyki treści decyzji, rozkazów i zarządzeń dowódcy batalionu;
- śledzenie sytuacji logistycznej oraz przekazywanie zasadniczych wniosków do GD SD batalionu;



Rys. 1. Usytuowanie komórki S4 w ramach systemu stanowisk dowodzenia batalionu

- przekazywanie podstawowych danych z planu zabezpieczenia logistycznego batalionu zainteresowanym komórkom SD batalionu;
- przekazywanie danych dotyczących zabezpieczenia logistycznego batalionu - do meldunków, planów, decyzji i rozkazów;
- podejmowanie, w sytuacjach szczególnych, decyzji dotyczących organizacji zabezpieczenia logistycznego batalionu;
- opracowywanie sytuacji operacyjno-logistycznej oraz innych niezbędnych dokumentów;
- nadzorowanie i koordynowanie pracy pozostałych osób funkcyjnych grupy zabezpieczenia działań SD batalionu.

**Chorąży zaopatrzenia:**

- prognozuje i planuje zabezpieczenie materiałowe batalionu;

- śledzi sytuację materiałową w batalionie oraz steruje „gospodarowaniem” zapasami ŚBiM;
- prowadzi ewidencję zapasów ŚBiM, sił i środków realizujących zabezpieczenie materiałowe i transportowe na rzecz pododdziałów batalionu;
- sporządza zapotrzebowania na wszystkie rodzaje ŚBiM;
- opracowuje dane do Aneksu („Zabezpieczenie logistyczne”) do „Rozkazu operacyjnego batalionu” w zakresie zabezpieczenia materiałowego i transportowego;
- kontroluje realizację zadań związanych z zaspokajaniem potrzeb wojsk w ŚBiM;
- koordynuje i nadzoruje działalność plutonu zaopatrzenia;
- planuje przewozy wojskowe (realizowane na rzecz batalionu) różnymi rodzajami transportu (składa stosowne zapotrzebowania do przełożonego); ponadto sprawuje funkcję kontrolną nad realizacją przewozów i wykorzystaniem środków transportowych batalionu.

**Chorąży eksploatacji:**

- prognozuje i planuje zabezpieczenie techniczne batalionu;
- ustala zasady eksploatacji UiSW w batalionie;
- kieruje działalnością remontową;
- prowadzi ewidencję remontów (pracochłonność, materiałochłonność itp.) realizowanych przez pluton remontowy;
- opracowuje dane do Aneksu („Zabezpieczenie logistyczne”) do „Rozkazu operacyjnego batalionu” w zakresie zabezpieczenia technicznego;
- kontroluje realizację zadań związanych z zabezpieczeniem technicznym batalionu;
- koordynuje i nadzoruje działalność plutonu remontowego.

**Lekarz:**

- prognozuje straty sanitarne oraz planuje zabezpieczenie medyczne batalionu;
- koordynuje, nadzoruje i kontroluje przedsięwzięcia leczniczo-ewakuacyjne, sanitarnohygieniczne i przeciwepidemiczne, sanitarnej ochrony żołnierzy przed bmr, zaopatrywanie w sprzęt i materiały medyczne oraz profilaktykę zdrowotną;
- opracowuje dane do Aneksu („Zabezpieczenie logistyczne”) w zakresie zabezpieczenia medycznego;
- koordynuje i nadzoruje działalność plutonu medycznego.

**Oficer personalny** przeznaczony jest do bieżącego prowadzenia spraw kadrowych batalionu. Jego zasadnicze zadania to:

- koordynowanie działalności mobilizacyjno-uzupełnieniowej;

- kierowanie przebiegiem mobilizacyjnego rozwinięcia pododdziałów batalionu oraz składanie meldunków o jego przebiegu;
- prowadzenie działalności kontrolnej, organizowanie szkolenia mobilizacyjnego w podległych pododdziałach;
- stała znajomość strat w stanie osobowym i środkach transportowych w pododdziałach batalionu oraz znajomość stanu ich ukończenia;
- zbieranie i analizowanie meldunków o sytuacji uzupełnieniowej pododdziałów batalionu oraz potrzebach uzupełnieniowych;
- bezpośrednie kierowanie uzupełnieniem pododdziałów batalionu stanem osobowym.

## 2.2. W brygadzie

Logistyczne organy planowania (*logistyka planowania*) stanowią „aparat” wspierający dowódcę oddziału w procesie dowodzenia wojskami i aktywnie uczestniczą we wszystkich etapach tego dowodzenia, czyli w fazie: ustalenia położenia, planowania, stawiania zadań i kontroli. Oczywiście ich uczestnictwo ściśle związane jest z kierowaniem zabezpieczeniem logistycznym walczących wojsk.

W brygadzie, logistycznym organem planowania jest sekcja S4. W skład sekcji S4 wchodzi zespół: **dowodzenia logistyką, materiałowy, techniczny i medyczny**. Usytuowanie sekcji S4 w strukturze dowództwa i sztabu brygady przedstawia załącznik 3. Szef sekcji S4 podlega służbowo szefowi sztabu. Jest on głównym oficerem tego sztabu ponoszącym odpowiedzialność za planowanie oraz stawianie zadań odnoszących się do: zabezpieczenia materiałowego, zabezpieczenia technicznego, zabezpieczenia transportowego oraz zabezpieczenia medycznego brygady. Jako osoba funkcyjna sztabu uczestniczy również w opracowaniu ogólnowojskowych dokumentów bojowych. Szef S4 sprawuje nadzór funkcjonalny nad jednostkami logistycznymi brygady. Utrzymuje bliską współpracę z szefami wszystkich zespołów (komórek) sztabu, w tym szczególnie z szefem S3, a także szefami (dowódcami) rodzajów wojsk.

W działaniach taktycznych, na głównym SD brygady, sekcja S4 wraz z S1 rozwija Centrum Zabezpieczenia Działań (CZD).

**Zespół dowodzenia logistyką** przeznaczony jest do koordynowania działań w zakresie zabezpieczenia logistycznego brygady i realizuje następujące zadania:

- utrzymywanie stałego kontaktu z Centrum Dowodzenia (CD) SD brygady oraz zespołami funkcjonalnymi Centrum Wsparcia Dowodzenia (CWD) i Centrum Wsparcia Działań (CWD) w celu wymiany informacji operacyjno-logistycznej;

## ZASTRZEŻONE

- rekomendowanie szefowi S4 wariantów zabezpieczenia logistycznego pododdziałów w walce;
- przygotowywanie planów zabezpieczenia logistycznego brygady, nadzorowanie ich realizacji oraz dokonywanie niezbędnych zmian, jeżeli tego wymaga sytuacja taktyczna lub logistyczna;
- koordynowanie planowania, stawiania zadań oraz realizacji zabezpieczenia logistycznego brygady;
- monitorowanie przemieszczania i rozmieszczania jednostek logistycznych brygady, uzgadnianie z S3 miejsc ich rozmieszczenia oraz sposobu i terminów przemieszczania;
- ustalanie z zainteresowanymi granic rejonu logistycznego brygady;
- planowanie i organizowanie rekonesansu logistycznego rejonu działań brygady;
- monitorowanie zmian w sytuacji taktycznej i logistycznej (mapa sytuacyjna) oraz informowanie o nich zainteresowane zespoły SD;
- ustalanie z S3 i szefem wojsk inżynieryjnych przebiegu dróg dowozu i ewakuacji;
- przygotowanie ocen, planów, sprawozdań i meldunków logistycznych;
- uczestniczenie w przygotowaniu i opracowaniu części logistycznej dokumentów planistycznych i rozkazodawczych brygady.

**Zespół materiałowy** przeznaczony jest do planowania oraz formułowania przedsięwzięć dotyczących zabezpieczenia materiałowego wojsk i realizuje następujące zadania:

- rekomendowanie szefowi G4 wariantów zabezpieczenia materiałowego pododdziałów brygady w walce;
- ustalanie potrzeb materiałowych (na ŚBiM) pododdziałów brygady w walce;
- opracowanie planów związanych z zabezpieczeniem materiałowym brygady, nadzorowanie ich realizacji oraz dokonywanie niezbędnych zmian, jeżeli tego wymaga sytuacja taktyczna lub materiałowa;
- przygotowywanie danych dotyczących zabezpieczenia materiałowego wojsk do dokumentów planistycznych i rozkazodawczych brygady;
- nadzorowanie zamówień, przychodów, przechowywania, dystrybucji ŚBiM oraz prowadzenie niezbędnej dokumentacji w tym zakresie;
- nadzorowanie rozdziału ŚBiM dla walczących pododdziałów zgodnie z normami (limitami) i priorytetami lub limitami ustalonymi przez dowódcę;
- nadzorowanie ewakuacji materiałowej z walczących pododdziałów;

- określenie procedur postępowania (we współpracy z S2) ze zdobyczą wojenną i sposobów dokonywania rekwizycji i środków zaopatrzenia;
- nakładanie odpowiedzialności za wydane mienie wojskowe;
- nadzorowanie działalności gospodarczo-bytowej;
- nadzorowanie działania pododdziałów zaopatrzenia.

**Zespół techniczny** przeznaczony jest do planowania i formułowania przedsięwzięć dotyczących zabezpieczenia technicznego wojsk i realizuje następujące zadania:

- rekomendowanie szefowi S4 wariantów zabezpieczenia technicznego pododdziałów brygady w walce;
- nadzorowanie i analizowanie stanu sprawności (zdatności) technicznej UiSW, sporządzanie meldunków o ich stanie;
- określanie wymogów związanych z utrzymaniem UiSW w stanie sprawności oraz ocena funkcjonowania struktur organizacyjnych pionu technicznego brygady, a także opracowywanie zaleceń dla dowódców w tych obszarach;
- opracowanie planów związanych z zabezpieczeniem technicznym brygady, nadzorowanie ich realizacji oraz dokonywanie niezbędnych zmian, jeżeli tego wymaga sytuacja taktyczna lub techniczna;
- prowadzenie dokumentacji technicznej UiSW;
- analizowanie meldunków o sytuacji logistycznej (pod względem zabezpieczenia technicznego wojsk) w celu określenia trendów rozwoju sytuacji w procesie zabezpieczenia technicznego walczących pododdziałów brygady;
- rekomendowanie dowódcy brygady priorytetów w zakresie utrzymania sprawności (zdatności) technicznej UiSW oraz ewakuacji i remontu uszkodzonego sprzętu;
- nadzorowanie działania pododdziałów remontowych.

**Zespół medyczny** przeznaczony jest do planowania oraz formułowania przedsięwzięć dotyczących zabezpieczenia medycznego wojsk i realizuje następujące zadania:

- rekomendowanie szefowi S4 wariantów zabezpieczenia medycznego pododdziałów brygady w walce;
- koordynowanie przedsięwzięć leczniczo-ewakuacyjnych, sanitarnohigienicznych i przeciwepidemicznych, sanitarnej ochrony żołnierzy przed bronią masowego rażenia, zaopatrywania w sprzęt i materiały sanitarne oraz profilaktyki zdrowotnej w brygadzie;

- opracowywanie planów związanych z zabezpieczeniem medycznym brygady, nadzorowanie ich realizacji oraz dokonywanie niezbędnych zmian, jeżeli tego wymaga sytuacja taktyczna lub medyczna;
- koordynowanie szkolenia sanitarnego stanu osobowego brygady (w tym personelu medycznego);
- współdziałanie z epizootologiem dywizji w zakresie organizacji osłony weterynaryjnej brygady;
- koordynowanie działania jednostek medycznych przydzielonych brygadzie przez przełożonego;
- nadzorowanie i analizowanie stanu zdrowia żołnierzy oraz stanu sanitarnohigienicznego obszaru działań.

Ponadto szef S4 brygady ponosi odpowiedzialność za:

- określanie wymagań w zakresie szkolenia logistycznego wszystkich pododdziałów brygady;
- określenie przydatności zatrudnionego personelu i rekomendowanie zatrudnienia nowych osób w jednostkach logistycznych brygady;
- określanie dodatkowych zadań przydzielonym jednostkom logistycznym brygady;
- proponowanie priorytetów użycia jednostek logistycznych brygady;
- określanie wymagań w zakresie użycia ludności miejscowej, jeńców wojennych, a także zatrzymanej (internowanej) ludności cywilnej do pracy w ramach zabezpieczenia logistycznego wojsk;
- pochówek zmarłych i poległych żołnierzy.

### 2.3. W dywizji

W dywizji logistycznym organem planowania (*logistyką planowania*) jest wydział G4. Szef wydziału G4 podlega służbowo szefowi sztabu dywizji i jest głównym oficerem tego sztabu ponoszącym odpowiedzialność za zabezpieczenie materiałowe, techniczne, medyczne i transportowe wojsk dywizji. Współuczestniczy wraz ze swoim wydziałem w opracowaniu dokumentacji operacyjnej dywizji oraz jest odpowiedzialny za opracowanie logistycznej dokumentacji planistycznej i rozkazodawczej.

Ponadto szef wydziału G4 sprawuje nadzór funkcjonalny nad plog dywizji oraz utrzymuje bliską współpracę z szefami pozostałych wydziałów sztabu dywizji, w tym szczególnie z szefem G3, a także dowódcą plog (*logistyką wykonawczą*) dywizji.

W skład wydziału G4 wchodzi szef wydziału oraz zespoły: dowodzenia logistyką, materiałowy, techniczny, medyczny i transportowy. Usytuowanie wydziału G4 dywizji w strukturze dowództwa i sztabu dywizji przedstawia załącznik 3.

Zasadniczym miejscem pracy wydziału G4 w walce jest główne stanowisko dowodzenia (SD) dywizji. W ramach tego stanowiska wydział G4 wraz z wydziałem personalnym rozwija Centrum Zabezpieczenia Działań (CZD). Natomiast dowództwo i sztab plog (*logistyka wykonawcza*) rozwija własne stanowisko dowodzenia (SD).

W zależności od rozwoju sytuacji operacyjno-logistycznej dywizji dopuszcza się okresowe przebywanie na SD plog szefa wydziału G4 wraz z podległym wydziałem. Z reguły będzie miało to miejsce w czasie precyzowania przekazanych zadań oraz kontroli ich wykonania. W wyjątkowej sytuacji, wymuszonej uwarunkowaniami operacyjno-logistycznymi, może on na tym stanowisku wraz z całym wydziałem planować zabezpieczenie logistyczne dywizji przygotowującej się do walki (obrony, natarcia, działań opóźniających).

Poszczególne osoby funkcyjne CZD SD dywizji realizują następujące zadania:

**Szef wydziału G4** planuje oraz koordynuje działania w zakresie zabezpieczenia logistycznego dywizji w walce (operacji). Realizuje on następujące zadania:

- utrzymuje stały kontakt z Centrum Dowodzenia (CD) oraz z Centrum Wsparcia Dowodzenia (CWD) i Centrum Wsparcia Działań (CWDz) SD dywizji w celu wymiany informacji operacyjno-logistycznej;
- śledzi rozwój sytuacji taktycznej (operacyjnej) oraz istotne dla pracy logistyki treści decyzji, rozkazów i zarządzeń dowódcy dywizji;
- przedstawia szefowi sztabu sposoby organizacji zabezpieczenia logistycznego oddziałów i samodzielnych pododdziałów dywizji w walce;
- monitoruje sytuację logistyczną oraz przekazuje zasadnicze wnioski w tym zakresie do CD dywizji.

**Do zadań zespołu dowodzenia logistyką należy:**

- opracowywanie planów zabezpieczenia logistycznego dywizji;
- przekazywanie podstawowych danych z planu zabezpieczenia logistycznego dywizji w walce zainteresowanym zespołom SD dywizji;
- przekazywanie danych dotyczących zabezpieczenia logistycznego dywizji w walce - do meldunków, planów, decyzji i rozkazów;
- podejmowanie, w sytuacjach szczególnych, decyzji dotyczących organizacji zabezpieczenia logistycznego dywizji;

- opracowywanie sytuacji operacyjno-logistycznej oraz innej dokumentacji;
- koordynowanie prac zespołów funkcjonalnych CZD SD dywizji;
- utrzymywanie stałych kontaktów z CD SD dywizji oraz CWD i CWD z w celu wymiany informacji operacyjno-logistycznej;
- przedstawianie szefowi G4 sposobów organizacji zabezpieczenia logistycznego dywizji w walce (rekomendowanie wariantów rozwiązań);
- śledzenie realizacji planu zabezpieczenia logistycznego dywizji w toku walki oraz dokonywanie niezbędnych korekt, jeżeli wymaga tego sytuacja operacyjna lub logistyczna;
- monitorowanie przemieszczania i rozmieszczania jednostek i urządzeń logistycznych dywizji, wspólne z G3 proponowanie miejsca ich rozmieszczenia oraz sposobów i terminów przemieszczania;
- określanie granic rejonu logistycznego dywizji;
- planowanie i organizowanie rekonesansu logistycznego rejonów jednostek logistycznych i działania dywizji;
- monitorowanie zmian w sytuacji operacyjnej i logistycznej (prowadzenie mapy sytuacyjnej) oraz informowanie o nich pozostałe zespoły wydziału;
- koordynowanie pracy zautomatyzowanych systemów kierowania zabezpieczeniem logistycznym dywizji;
- wspólne z G3 i szefem saperów dywizji ustalanie układu głównych dróg dowozu i ewakuacji;
- przygotowywanie oceny planów, sprawozdań i meldunków logistycznych;
- przygotowanie i potwierdzanie rozkazów logistycznych lub przygotowanie części logistycznej rozkazów operacyjnych (planów);
- prowadzenie obowiązującej ewidencji i sprawozdawczości.

**Do zadań zespołu materiałowego należy:**

- prognozowanie i planowanie zabezpieczenia materiałowego dywizji w walce;
- monitorowanie sytuacji materiałowej w dywizji oraz gospodarowanie zapasami ŚBiM;
- przedstawianie szefowi G 4 sposobów organizacji zabezpieczenia materiałowego dywizji w walce (rekomendowanie wariantów rozwiązań);
- opracowywanie planów zabezpieczenia materiałowego dywizji, śledzenie ich realizacji oraz dokonywanie niezbędnych korekt, jeżeli wymaga tego sytuacja operacyjna lub logistyczna (materiałowa);

- przygotowywanie danych w zakresie zabezpieczenia materiałowego do dokumentów kierowania zabezpieczeniem logistycznym dywizji w walce;
- prowadzenie ewidencji zapasów ŚBiM oraz sił i środków realizujących zabezpieczenie materiałowe i transportowe na rzecz oddziałów dywizji;
- sporządzanie zapotrzebowań na wszystkie rodzaje ŚBiM niezbędnych dywizji w walce;
- opracowywanie danych do Aneksu („Zabezpieczenie logistyczne”) do „Rozkazu operacyjnego dywizji” w zakresie zabezpieczenia materiałowego;
- kontrolowanie realizacji zadań związanych z zaspokajaniem potrzeb wojsk w ŚBiM;
- koordynowanie działalności jednostek zaopatrzenia;
- monitorowanie rozdziału ŚBiM na podstawie propozycji osób funkcyjnych sztabu, zgodnie z normami i priorytetami lub limitami ustalonymi przez dowódcę;
- opracowywanie wytycznych w sprawie zbierania i ewakuacji zbędnego zaopatrzenia i opakowań (ewakuacja materiałowa);
- określanie procedur postępowania ze zdobyczą wojenną (po uzgodnieniach z szefem wydziału G 2) i sposobami dokonywania rekwizycji;
- organizowanie działalności gospodarczo-bytowej;
- prowadzenie obowiązującej ewidencji i sprawozdawczości.

**Do zadań zespołu technicznego należy:**

- prognozowanie i planowanie zabezpieczenia technicznego dywizji w walce;
- monitorowanie sytuacji technicznej w dywizji oraz gospodarowanie zapasami technicznych środków materiałowych (TŚM);
- przedstawianie szefowi G4 sposobów organizacji zabezpieczenia technicznego dywizji w walce (rekomendowanie wariantów rozwiązań);
- opracowywanie planów zabezpieczenia technicznego dywizji, śledzenie ich realizacji oraz dokonywanie niezbędnych korekt, jeżeli tego wymaga sytuacja operacyjna lub logistyczna (techniczna);
- przygotowywanie danych w zakresie zabezpieczenia technicznego do dokumentów kierowania zabezpieczeniem logistycznym dywizji w walce;
- ustalanie zasad eksploatacji UiSW w dywizji;
- kierowanie działalnością remontową;
- prowadzenie ewidencji remontów (po względem pracochłonności, materiałochłonności itp.) wykonywanych przez batalion remontowy;

- nadzorowanie i analizowanie stanu sprawności (zdatności) technicznej UiSW, sporządzanie meldunków o ich stanie;
- opracowywanie danych do Aneksu („Zabezpieczenie logistyczne”) do „Rozkazu operacyjnego dywizji” w zakresie zabezpieczenia technicznego;
- śledzenie realizacji zadań związanych z zabezpieczeniem technicznym w dywizji;
- koordynowanie działalności jednostek remontowych;
- współdziałanie z G3 w zakresie rekomendowania dla dowódcy priorytetów utrzymania sprawności (zdatności) technicznej UiSW oraz ewakuacji i remontu uszkodzonego sprzętu;
- prowadzenie obowiązującej ewidencji i sprawozdawczości.

**Do zadań zespołu medycznego należy:**

- prognozowanie strat sanitarnych oraz planowanie zabezpieczenia medycznego dywizji w walce;
- koordynowanie, nadzór i kontrola przedsięwzięć leczniczo-ewakuacyjnych, sanitarnohigienicznych i przeciwepidemicznych, sanitarnej ochrony żołnierzy przed bmr, zaopatrywania w sprzęt i materiały medyczne oraz prowadzenie profilaktyki zdrowotnej;
- opracowywanie danych do Aneksu („Zabezpieczenie logistyczne”) do „Rozkazu operacyjnego dywizji” w zakresie zabezpieczenia medycznego;
- koordynowanie działalności jednostek medycznych;
- przedstawianie szefowi G4 sposobów organizacji zabezpieczenia medycznego dywizji w walce (rekomendowanie wariantów rozwiązań);
- opracowywanie planu zabezpieczenia medycznego dywizji, śledzenie jego realizacji oraz dokonywanie niezbędnych korekt, jeżeli tego wymaga sytuacja taktyczna lub logistyczna (medyczna);
- koordynowanie szkolenia medycznego stanu osobowego dywizji (w tym personelu medycznego);
- współdziałanie z epizootologiem w zakresie organizacji osłony weterynaryjnej dywizji;
- monitorowanie stanu zdolności bojowej jednostek medycznych;
- nadzorowanie i analizowanie stanu zdrowia żołnierzy dywizji oraz stanu sanitarnohigienicznego obszaru działań;
- prowadzenie obowiązującej ewidencji i sprawozdawczości.

**Do zadań zespołu transportowego należy:**

- przedstawianie szefowi G 4 sposobów organizacji zabezpieczenia transportowego dywizji w walce (rekomendowanie wariantów rozwiązań);
- planowanie przewozów wojskowych realizowanych na rzecz dywizji, różnymi rodzajami transportu (składa stosowne zapotrzebowania w tym zakresie do przełożonego);
- przygotowywanie planów zabezpieczenia transportowego dywizji śledzenie ich realizacji oraz dokonywanie niezbędnych korekt, jeżeli tego wymaga sytuacja operacyjna lub logistyczna (transportowa);
- organizowanie ochrony kolumn transportowych;
- organizowanie rejonów przeładunku zaopatrzenia;
- opracowywanie, wspólnie z szefem wydziału G3, rozkazów związanych z przemieszczaniem dywizji;
- opracowywanie, wspólnie z szefem wydziału G3, dokumentacji przewozowej;
- planowanie i organizowanie kontroli przewozów realizowanych w dywizji;
- prowadzenie obowiązującej ewidencji i sprawozdawczości.

### 3. UDZIAŁ ORGANÓW LOGISTYCZNYCH G4/S4 W PROCESIE DOWODZENIA WOJSKAMI NA SZCZEBLU TAKTYCZNYM

#### 3.1. Preferowany model organizacji procesu dowodzenia wojskami

Pożądanym modelem struktury organizacyjnej logistyki wojsk lądowych (WLąd) SZ RP wynika przede wszystkim z potrzeby uzyskania przez nią introoperacyjności z logistykami armii państw NATO. Spowodowało to konieczność podzielenia dotychczas funkcjonującej logistyki na wszystkich szczeblach organizacyjnych naszych sił zbrojnych na **logistykę planowania i logistykę wykonawczą**.

**Logistyka planowania**, podporządkowana szefowi sztabu, realizować będzie zadania związane z planowaniem zabezpieczenia logistycznego wojsk oraz koordynować działalność wszystkich organów i jednostek logistycznych. Począwszy od dowództwa WLąd do batalionu włącznie, będą to zespoły (szefostwa, oddziały, wydziały, sekcje) G4/S4.

**Logistyka wykonawcza** to zintegrowane dowództwa logistyczne wraz z podległymi im jednostkami logistycznymi, realizujące dostawy zaopatrzenia oraz świadczące usługi logistyczne na rzecz wojsk. Opracowana i wdrażana w WLąd „Koncepcja logistyki SZ RP do 2012” przewiduje między innymi, że na szczeblu ZT (dywizji) – będzie to dowództwo i sztab plog, w oddziale (brygadzie) – dowództwo i sztab blog, a w batalionie dowództwo klog<sup>3</sup>.

#### **Logistyczne organy kierowania związku taktycznego**

W ZT logistykę planowania stanowić będzie wydział logistyczny (G4) podporządkowany szefowi sztabu, natomiast logistykę wykonawczą plog.

Logistyka planowania ZT, stanowiąca integralną część sztabu, przeznaczona jest do planowania zabezpieczenia logistycznego oddziałów i samodzielnych pododdziałów.

Logistyka wykonawcza ZT realizować będzie dostawy zaopatrzenia oraz usługi na rzecz oddziałów i samodzielnych pododdziałów. Zasadniczym zadaniem dowództwa plog będzie zatem określenie **kto?** (który pododdział pułku), **co?**, **kiedy?**, **jak?** i **na czyją korzyść?** powinien wykonać.

Pułk logistyczny w swojej strukturze posiadać będzie kompanię dowodzenia (kdw), bataliony: zaopatrzenia (bzaop), remontowy (brem) i medyczny (bmed). W działaniach bojo-

---

<sup>3</sup> Strukturę organizacyjną logistycznych organów kierowania i jednostek logistycznych w wojskach lądowych na szczeblu taktycznym przedstawia załącznik 1.

wych wspierany będzie przez pion logistyczny związku operacyjnego (ZO) i Rejonu logistycznego (RLog), a ponadto wykorzystywać będzie zasoby terenowej infrastruktury logistycznej wydzielonej przez RLog.

Logistyczne organy planowania ZT z chwilą rozwinięcia Wojennego Systemu Dowodzenia (WSyD) rozwijają się na dwóch stanowiskach dowodzenia. Wydział G4 na głównym SD tworząc, wspólnie z wydziałem G1, Centrum Zabezpieczenia Działań (CZD), z jednoczesnym wydzieleniem swoich przedstawicieli na ZSD, natomiast plog rozwija swoje SD.

#### **Logistyczne organy kierowania oddziału**

W dowództwie oddziału (brygady, pułku rodzaju wojsk) tak jak w ZT, występuje logistyka planowania i logistyka wykonawcza.

Logistykę planowania stanowi sekcja logistyczna (S4) podporządkowana szefowi sztabu, natomiast logistykę wykonawczą stanowi blog.

Batalion logistyczny w swojej strukturze posiadał będzie pluton dowodzenia (pldow) oraz kompanie: zaopatrzenia (kzaop), remontową (krem) i medyczną (kmed).

Zadania logistyki planowania i logistyki wykonawczej w oddziale są adekwatnie takie same jak logistyki w ZT. Logistyczne organy kierowania oddziału z chwilą rozwinięcia WSyD rozwijają się na stanowisku dowodzenia podobnie jak w dywizji tworząc CZD, a blog rozwija własne SD.

#### **Logistyczne organy kierowania pododdziału**

W dowództwie pododdziału (batalionu, dywizjonu), podobnie jak w oddziale występuje logistyka planowania i logistyka wykonawcza.

Logistykę planowania stanowi sekcja logistyczna (S4) podporządkowana szefowi sztabu batalionu, natomiast logistykę wykonawczą - klog.

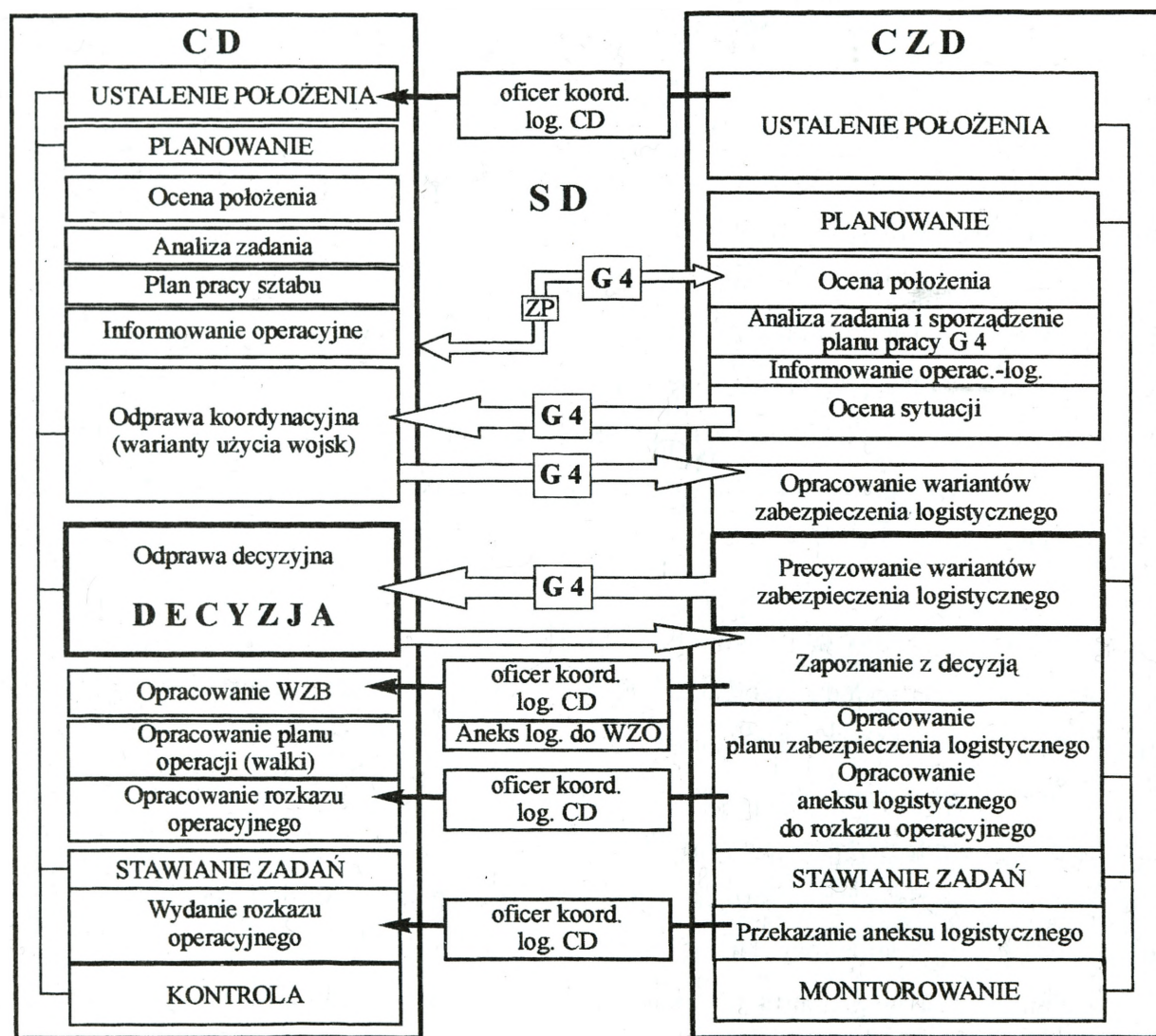
Kompania logistyczna w swojej strukturze posiada plutony: dowodzenia (pldow), zaopatrzenia (plzaop), remontowy (plrem) i medyczny (plmed).

Zadania logistyki planowania i logistyki wykonawczej w pododdziale są podobne jak logistyki w oddziale.

Logistyczne organy kierowania batalionu z chwilą rozwinięcia WSyD rozwijają się na stanowisku dowodzenia dowódcy batalionu, a klog rozwija swój punkt dowódczo-obszerny (PDO).

\*

Organy logistyczne podobnie jak inne organy dowodzenia (wydziały, sekcje) sztabu, współuczestniczą w pracy całego sztabu, ale jednocześnie same organizują swoją pracę dostosowując się do terminów i potrzeb całości sztabu i dowódcy. Wzajemne relacje zachodzące pomiędzy organami logistycznymi rozmieszczonymi w CZD SD a organami CD przedstawia rysunek 2.

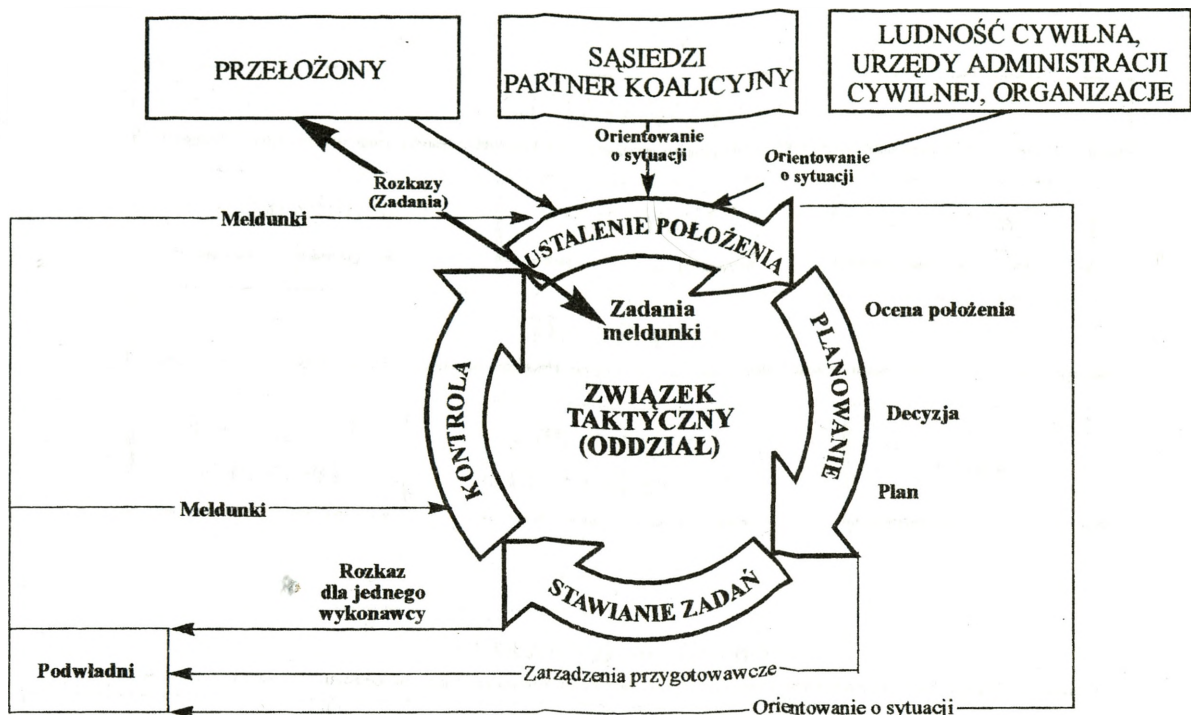


ZP – Zarządzenia przygotowawcze;

WZO – Wstępne zarządzenia operacyjne.

Rys. 2. Organizacja pracy sztabu i organów logistycznych w walce

Proces kierowania zabezpieczeniem logistycznym wojsk, zgodnie z modelem dowodzenia wojskami obowiązującym w NATO, obejmuje: ustalenie położenia, planowanie, stawianie zadań oraz kontrolę i nadzór.



Źródło: Materiały KDiŁ AON

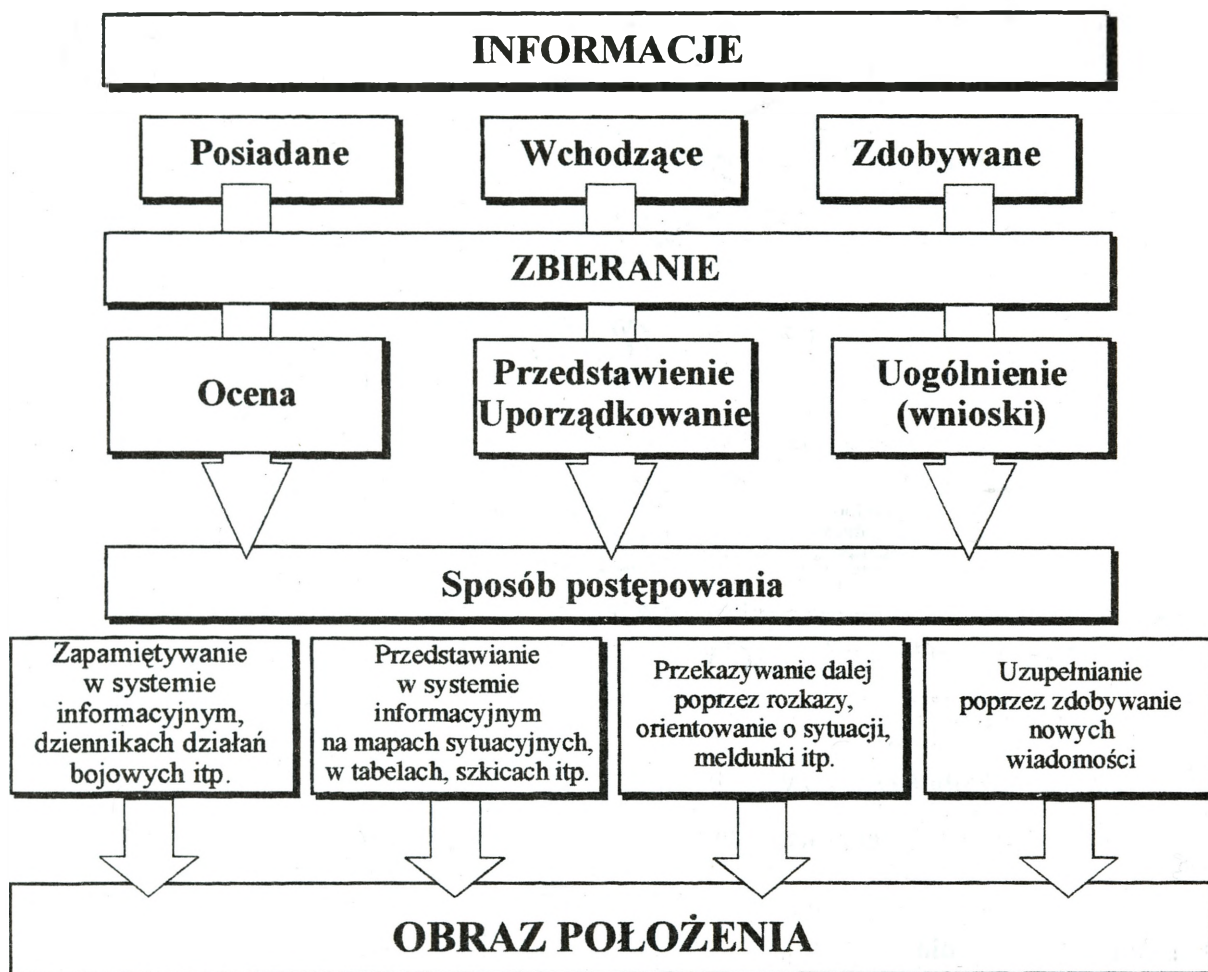
Rys. 3. Model procesu dowodzenia wojskami w związku taktycznym

### 3.2. Ustalenie położenia

Ustalenie położenia z reguły zapoczątkowuje proces dowodzenia (choć jest procesem trwającym stale), w tym i kierowania zabezpieczeniem logistycznym wojsk. Etap ten tworzy warunki m.in. do poprawnego opracowania planu zabezpieczenia logistycznego wojsk. Zasadniczym jego zadaniem jest stworzenie rzetelnego obrazu posiadanego potencjału logistycznego. Polegać to będzie na zdobywaniu informacji od przełożonego, podwładnych, sąsiadów i wojsk współdziałających oraz urzędów administracji cywilnej i ludności miejscowej.

We wszystkich fazach procesu dowodzenia informacje te są porównywane, porządkowane i prowadzi się ich ocenę oraz uogólnienie, a ponadto śledzi się stale rozwój sytuacji tak, aby organ planistyczny G4 (S4) dysponował bieżącymi danymi. Pozyskane informacje zapamiętywane są w systemach informatycznych organów kierowania logistyką lub zapisywane w dziennikach działań bojowych. Zobrazowuje się je w postaci obrazów graficznych w syste-

temach komputerowych, na oleatach informacyjnych, mapach sytuacyjnych, w tabelach, szkicach itp. Zebrane w czasie ustalania położenia informacje przekazywane są zainteresowanym poprzez rozkazy, orientowanie o sytuacji, meldunki itd.



Źródło: Materiały KDiŁ AON

Rys. 4. Przepływ informacji w czasie ustalania położenia

W czasie prowadzenia ustalania położenia wydział, sekcja G4/S4, działający w CZD SD przystępuje do nanoszenia na mapie sytuacyjnej (olacie) uzyskane informacje, rozpoczynając tym samym tworzenie części graficznej planu zabezpieczenia logistycznego wojsk. Informacjami tymi są najczęściej:

– rejony rozmieszczenia jednostek logistycznych (własnych i przełożonego) oraz ich stanowiska dowodzenia;

- rejonny rozwinięcia urządzeń logistycznych (zasadnicze i zapasowe);
- urządzenia logistyczne przełożonego działające na korzyść ZT (oddziału, pododdziału);
- drogi dowozu i ewakuacji oraz zorganizowane na nich punkty spotkania (PSTr) i posterunki regulacji ruchu;
- przydzielone ZT (oddziałowi, pododdziałowi) urządzenia infrastruktury logistycznej (wojskowej i cywilnej);
- SD własne, przełożonego oraz sąsiadów;
- granice rejonów logistycznych;
- rejonny zastrzeżone itp.

### 3.3. Planowanie zabezpieczenia logistycznego

Dla logistycznych organów kierowania podstawę do planowania zabezpieczenia logistycznego wojsk stanowią: rozkaz operacyjny (zarządzenie operacyjne), rozkaz logistyczny (lub aneks logistyczny do rozkazu operacyjnego), wytyczne dowódcy, ustalenie położenia i uzgodnienia dokonywane z szefem sztabu, szefami G1–G6 (S1–S6), a także z przedstawicielami administracji państwowej i terenowej.

Planowanie zabezpieczenia logistycznego wojsk rozpoczyna się w okresie przygotowania do walki. Przebieg tego planowania w dużym stopniu zależy od przyjętej w dowództwie i sztabie metody pracy, tzn. czy stosowana jest **metoda kolejnego** czy też **równoległego przygotowania działań**.

Cechą charakterystyczną metody kolejnego przygotowania działań jest to, że po zakończeniu planowania na jednym szczeblu dowodzenia następuje przekazanie zadań podległym szczeblom organizacyjnym. Metodę tę stosuje się w warunkach posiadania przez sztab dostatecznej ilości czasu na organizowanie walki.

Metoda równoległego przygotowania działań stosowana jest natomiast w przypadku napiętych terminów związanych z planowaniem i organizowaniem walki. Powoduje to, że we współczesnych warunkach prowadzenia działań staje się ona metodą podstawową.

W przypadku zastosowania w ZT (oddziale, pododdziale) metody równoległego przygotowania działań, planowanie zabezpieczenia logistycznego wojsk rozpoczyna się z chwilą wpłynięcia do CWDz SD rozkazu operacyjnego (wstępnego zarządzenia operacyjnego) wraz z aneksem logistycznym.

Planowanie logistyczne stanowi integralną część planowania operacyjnego użycia wojsk i dlatego powinno być prowadzone na analogicznych szczeblach. Podstawową zasadą pracy sztabu jest zatem reguła, że:

**Planowanie operacyjnego użycia wojsk nie może być zakończone bez uwzględnienia planowania logistycznego.**

W związku z powyższym szczególnego znaczenia nabiera współpraca pomiędzy G4 (S4) a pozostałymi zespołami sztabu. Powinna ona być traktowana jako sprawa o podstawowym znaczeniu, mająca decydujące znaczenie dla właściwego zorganizowania zabezpieczenia logistycznego walczących wojsk. Planowanie logistyczne przez cały okres jego trwania musi być współbieżne z planowaniem operacyjnym i prowadzić powinno do określenia potrzeb logistycznych wojsk.

Planowanie logistyczne powinno być realizowane w takich terminach, aby:

- 1. Dowódca mógł zdecydować czy poprawić proponowany przez sztab plan czy też podjąć skalkulowane ryzyko.**
- 2. Organy logistyczne miały wystarczająco dużo czasu na przeprowadzenie działań przygotowawczych.**
- 3. Podlegli dowódcy byli zdolni do podejmowania decyzji bez otrzymywania szczegółowych wytycznych.**

Zasadniczymi przedsięwzięciami realizowanymi w etapie planowania przez organy logistyczne są: ocena położenia, podjęcie decyzji oraz opracowanie planu zabezpieczenia logistycznego wojsk.

Niezależnie od stosowanej w ZT (oddziale, pododdziale) metody przygotowania działań, z chwilą rozpoczęcia procesu planowania walki szef G4 (S4) zostaje zapoznany na CD SD (w czasie informowania operacyjnego) z zadaniem bojowym i aktualnym stanem informacji oraz otrzymuje wytyczne do dalszej pracy od szefa sztabu. Na tej podstawie (jeżeli zachodzi taka potrzeba) wspólnie z oficerem logistyki koordynującym CD SD przygotowują dane logistyczne do zarządzenia przygotowawczego (ZP).

Szef G4 (S4), po informowaniu operacyjnym, może samodzielnie przystąpić do oceny położenia lub po udaniu się do CZD<sup>4</sup> przystąpić do niej wraz z całym wydziałem (sekcją) G4 (S4).

**Ocena położenia** obejmuje analizę zadania oraz wytycznych dowódcy w zakresie zabezpieczenia logistycznego wojsk, ocenę sytuacji oraz rozważenie i sprecyzowanie sposobów zabezpieczenia logistycznego wojsk (w wariantach prowadzenia walki wypracowanych przez G3 (S3)).

Znając treść zadania bojowego oraz wytyczne dowódcy, w wyniku analizy zadania szef G4 (S4) wraz z zespołem logistycznym powinni uzyskać odpowiedź na cztery podstawowe pytania:

1. **Co jest zamiarem wyższego przełożonego i jaka jest rola logistyki w całokształcie jego planu?**
2. **Co jest zobowiązana zrobić logistyka oraz jakie zadania musi zakończyć przed rozpoczęciem wykonania zadania bojowego?**
3. **Jakie ograniczenia nałożone są na logistykę i jaką posiada ona swobodę działania?**
4. **Co się zmieniło od poprzednich rozkazów?**

Na podstawie wniosków z analizy zadania szef G4 (S4) precyzuje zadania, które należy niezwłocznie przekazać wojskom w postaci wytycznych zawartych w zarządzeniach przygotowawczych wydawanych po informowaniu operacyjnym.

Po analizie zadania opracowywany jest **plan pracy zespołu G4 (S4)**. Jest to kalkulacja czasu przeprowadzaną w celu określenia terminów wykonania zasadniczych przedsięwzięć zabezpieczenia logistycznego wojsk. Musi on być ściśle skorelowany z planem pracy pozostałych zespołów (komórek) sztabu, w tym przede wszystkim z G3 (S3). Zawiera się w nim: termin informowania operacyjnego (prowadzonego przez szefa sztabu na CD SD), czas przeznaczony na dokonanie analizy zadania i przeprowadzenie informowania operacyjno-logistycznego, termin odprawy koordynacyjnej, czas przewidziany na opracowanie i sprecyzowa-

<sup>4</sup> Po powrocie do CZD szef G4 przeprowadza informowanie operacyjno-logistyczne którego celem jest zapoznanie osób funkcyjnych wydziału (sekcji) z posiadanymi informacjami oraz wydanie im wytycznych do dalszego planowania zabezpieczenia logistycznego wojsk.

nie wariantów zabezpieczenia logistycznego wojsk, termin odprawy decyzyjnej, terminy opracowania aneksów do wstępnych zarządzeń operacyjnych, czasy przeznaczone na opracowanie planu zabezpieczenia logistycznego wojsk i termin opracowania aneksu logistycznego do rozkazu operacyjnego.

Plan pracy G4 (wydziału, sekcji) może być wykonany w formie tabelarycznej. Zawiera on wówczas: wykonawców (ich stanowiska służbowe), zakres działania (wyszczególnienie czynności) i terminy ich wykonania.

**Ocena sytuacji** prowadzona przez szefa G4 (S4) powinna składać się z dwóch zasadniczych części:

a) w pierwszej, rozpatruje wpływ sytuacji operacyjnej (taktycznej) na procesy zabezpieczenia logistycznego wojsk;

b) w drugiej, dokonuje oceny sytuacji logistycznej, biorąc pod uwagę czynniki miejsca i czasu.

Rozpatrywanie wpływu sytuacji operacyjnej na procesy zabezpieczenia logistycznego wojsk powinno zawsze rozpoczynać się oceną warunków terenowych i atmosferycznych pod względem:

– możliwości (podatności) do rozmieszczenia jednostek oraz rozwinięcia urządzeń logistycznych;

– zapewnienia dobrych warunków funkcjonowania (pracy) urządzeń logistycznych;

– układu i rozwinięcia sieci drogowej (komunikacyjnej);

– możliwości pozyskiwania (wydobywania) wody;

– sposobu dostarczenia zaopatrzenia walczącym wojskom;

– ewakuacji rannych i chorych oraz uszkodzonego UiSW;

– sposobu i zakresu organizacji obrony i ochrony jednostek i urządzeń logistycznych, w tym szczególnie maskowania pojazdów, ubezpieczenia kolumn jednostek logistycznych itp.

Ocenę warunków terenowych prowadzi się na podstawie mapy oraz współpracując w tym zakresie z G3 (S3), a następnie precyzuje się je analizując informacje napływające z rozpoznania sieci dróg samochodowych (sieci komunikacyjnej).

W ocenie wpływu warunków atmosferycznych na funkcjonowanie (pracę) jednostek i urządzeń logistycznych uwzględniane są przede wszystkim takie czynniki, jak: wielkość i rodzaj opadów, siła wiatru, temperatura, widoczność (pora dnia i nocy) itp.

Ocena sytuacji logistycznej powinna prowadzić do ustalenia ogólnych danych dotyczących:

- bilansu zaopatrzenia z uwzględnieniem aktualnego stanu zapasów, planowanych dowozów (dostarczania) oraz prognozowanego zużycia i nakazanych wielkości posiadania tych zapasów na koniec dnia walki;

- czasu zgromadzenia zapasów zaopatrzenia niezbędnych do wykonania zadania bojowego;

- bilansu UiSW obejmującego jego aktualny stan zdatności technicznej, planowany odzysk z remontu, ewentualne uzupełnienie dostawami nowego UiSW oraz prognozowane straty;

- liczebności rannych i chorych w punktach opatrunkowych, czasu niezbędnego na ich ewakuację oraz prognozowanych strat;

- bilansu potrzeb i możliwości transportowych.

Oceniając możliwy do przewidzenia scenariusz działań wynikający z otrzymanego zadania szef G4 (S4) powinien dążyć do otrzymania ogólnych odpowiedzi na następujące pytania:

- jakie potrzeby mogą wystąpić - w jakim miejscu i w jakim czasie?

- gdzie powinny znajdować się wtedy jednostki (oddziały, pododdziały) logistyczne?

**Szef G4 (S4) etap oceny sytuacji powinien zakończyć generalnym wnioskiem dotyczącym możliwości zabezpieczenia logistycznego wojsk w planowanej walce.**

W czasie wynikającym z planu pracy sztabu szef G4 (S4) udaje się na **odprawę koordynacyjną** prowadzoną w CD, podczas której zostaje zapoznany z wariantami realizacji zadania przygotowanymi przez zespół operacyjny G3 (S3). Po powrocie z tej odprawy szef G4 wraz z podległym zespołem dokonuje oceny proponowanych przez G3 (S3) wariantów działania wojsk i przystępuje do szczegółowego ich opracowania pod względem zabezpieczenia logistycznego. Wszystkie warianty działania wojsk powinny być przygotowane w postaci graficznej (oleat nakładanych na plany walki podczas prezentowania w czasie odprawy decyzyjnej) oraz niezbędnych kalkulacji w postaci opisowej (tabelarycznej).

Precyzując warianty zabezpieczenia logistycznego wojsk, szef G4 (S4) powinien określić do każdego z nich:

- wielkość potrzeb ŚBiM (w jakim miejscu? i w jakim czasie mogą one wystąpić z największym natężeniem?);

- ugrupowanie jednostek i urządzeń logistycznych;

- słabe i mocne punkty danego wariantu (gdzie istnieje największe ryzyko?).

G4 (S4) opracowuje tyle planów zabezpieczenia logistycznego wojsk ile zostało wypracowanych wariantów ich użycia przez pion operacyjny. Opracowany plan (w tym etapie pra-

cy) jest ogólny i zawiera tylko podstawowe dane logistyczne. Szef G4 (S4) powinien mieć również przygotowane do każdego z rozważanych wariantów, niezbędne informacje do aneksów logistycznych i wstępnych zarządzeń operacyjnych.

Wiele zagadnień i problemów zabezpieczenia logistycznego wojsk wypracowywanych przez G4 (S4) musi być zsynchronizowanych z planem walki. Wymagają one więc szeregu uzgodnień z poszczególnymi zespołami (komórkami) sztabu (wyznaczonymi osobami funkcyjnymi) oraz z przedstawicielami administracji państwowej i terenowej.

Precyzowanie wariantów zabezpieczenia logistycznego wojsk powinno zakończyć się ich porównaniem i oceną oraz opracowaniem wniosków i propozycji logistycznych rekomendowanych dowódcy podczas odprawy decyzyjnej.

### 3.4. Stawianie zadań

Opracowanie dokumentów rozkazodawczych w zasadzie rozpoczyna się już po informowaniu operacyjnym. Wtedy to zespół G3 (S3) wydaje **zarządzenia przygotowawcze** dla wojsk zawierające między innymi wytyczne szefa G4 (S4) dotyczące organizacji przedsięwzięć zabezpieczenia logistycznego wojsk, które należy zrealizować w pierwszej kolejności.

Następnym dokumentem jest **aneks logistyczny** lub **pkt 4** do „**Wstępnych zarządzeń operacyjnych**” wydawany przez sztab po odprawie decyzyjnej dowódcy. Natomiast podstawowymi dokumentami rozkazodawczymi wykonywanymi przez G4 (S4) są:

- **punkt 4. „Zabezpieczenie logistyczne”** w „**Rozkazie operacyjnym dowódcy**”;
- **aneks J (Zabezpieczenie logistyczne)** do „**Rozkazu operacyjnego dowódcy**” lub „**Rozkaz administracyjno-logistyczny**”;

Opracowanie powyższych dokumentów wymaga dokonywania szeregu uzgodnień ze wszystkimi zespołami sztabu. Z reguły uzgodnienia te dotyczą: rejonów rozmieszczenia i rozwinięcia jednostek i urzędzeń logistycznych (z G3/S3), przebiegu dróg dowozu i ewakuacji oraz ich utrzymania (z G3/S3 i szefem wojsk inżynieryjnych), miejsc wystawienia regulacji ruchu na drogach dowozu i ewakuacji (z G3/S3) itp.

### 3.5. Kontrolowanie realizacji przedsięwzięć zabezpieczenia logistycznego

Dobrze zorganizowane kontrolowanie umożliwi ocenę postępu w osiąganiu założonych celów i wykrycie dostatecznie wcześnie odstępstw od planu zabezpieczenia logistycznego wojsk, a następnie podjęcie działań korygujących.

Kontrolowanie procesów logistycznych w ZT (oddziale, pododdziale) prowadzone jest przez szefa G4 (S4) oraz podległych mu kierowników zespołów (sekcji). Realizowane jest najczęściej w formie rozliczania i nadzoru służbowego oraz poprzez składanie meldunków sytuacyjnych.

**Rozliczanie i nadzór służbowy** w wojskach są podstawowymi sposobami realizacji postanowień regulaminów nakazujących meldowanie o wykonaniu poleceń, a także śledzenie wykonywania zadań przez podwładnych i ich sprawdzanie.

**Rozliczanie** prowadzone w trybie służbowym przez szefa G4 (S4) ZT (oddziału, pododdziału) ma na celu doskonalenie dyscypliny wykonawczej, tj. wpływanie na dokładne oraz terminowe wykonywanie zadań służbowych przez bezpośrednich podwładnych i podległe im (służbowo i funkcjonalnie) organy, oddziały (pododdziały) i urządzenia logistyczne.

**Nadzór służbowy** ma na celu śledzenie działalności służbowej bezpośrednich podwładnych, w tym także sposobów wykonywania przez nich zadań, ujawnianie uchybień występujących w ich postępowaniu i pracy oraz udzielanie im skutecznej pomocy w likwidacji zaistniałych niedociągnięć.

Rozliczaniu i nadzorowi służbowemu podlegają zwykle zadania postawione przez bezpośredniego przełożonego, rzadziej – wyższych przełożonych. Rozliczanie prowadzone jest z reguły okresowo, czasami – na bieżąco, natomiast nadzór służbowy – najczęściej na bieżąco.

**Meldunki o sytuacji logistycznej** są podstawowymi dokumentami sprawozdawczymi. Sporządzają je codziennie (pod koniec dnia) na podstawie meldunków z pododdziałów (oddziałów) szefowie G4 (S4) na wszystkich szczeblach dowodzenia i przesyłają do G4 szczebla wyższego.

Meldunek o sytuacji logistycznej zawiera następujące informacje:

- rozmieszczenie jednostek i urządzeń logistycznych;
- przebieg dróg dowozu i ewakuacji, w tym ewakuacji technicznej;
- stan zapasów środków bojowych i materiałowych;
- stan transportu jednostek logistycznych, w tym sprzętu wymagającego remontu;
- stan środków remontowych i ewakuacyjnych oraz ilość sprzętu wymagającego ewakuacji z PZUS;
- liczbę rannych i chorych;
- prośby, wnioski, propozycje.

#### 4. DOKUMENTY KIEROWANIA ZABEZPIECZENIEM LOGISTYCZNYM WOJSK NA SZCZEBLU TAKTYCZNYM

Kierowanie zabezpieczeniem logistycznym wojsk w działaniach taktycznych, ze względu na dużą liczbę informacji szczegółowych, wymaga odpowiedniej obudowy w dokumenty kierowania. Dzieli się one na dokumenty planistyczne i rozkazodawcze.

##### 4.1. Dokumenty planistyczne

Głównym dokumentem planistycznym opracowanym na szczeblu taktycznym (w batalionie, brygadzie, dywizji) jest „*Plan zabezpieczenia logistycznego wojsk*”<sup>5</sup>, opracowywany jako odrębny dokument, zwykle jako aneks do „*Planu użycia wojsk*”<sup>6</sup>. Składa się on z części graficznej opracowanej na mapie (bądź oleacie) oraz części opisowej w postaci legendy.

Na mapie (oleacie) nanoszone są w zasadzie wyłącznie informacje logistyczne. Z reguły są to: rejony rozmieszczenia jednostek logistycznych (własnych i przełożonego) oraz ich stanowiska dowodzenia; rejony (miejsca) rozwinięcia urządzeń logistycznych (rejony zasadnicze i zapasowe tych urządzeń) oraz urządzenia logistyczne przełożonego działające na korzyść batalionu (brygady, dywizji); drogi dowozu i ewakuacji, w tym ewakuacji technicznej oraz rozwijane na nich PStr i posterunki regulacji ruchu; przydzielone batalionowi (brygadzie, dywizji) źródła zaopatrzenia, szpitale oraz urządzenia terenowej infrastruktury logistycznej; granice rejonów logistycznych (własnego i przełożonego); rejony zastrzeżone itp.

Drogi dowozu i ewakuacji przedstawione na mapie (oleacie) nie są numerowane, lecz otrzymują nazwy drzew lub ryb. W podobny sposób oznaczane są granice rejonów logistycznych.

Informacje logistyczne przedstawione w części graficznej „*Planu zabezpieczenia logistycznego...*”, takie jak np.: rejony rozwinięcia urządzeń logistycznych, SD jednostek logistycznych, PStr, obiekty terenowej infrastruktury logistycznej, źródła zaopatrzenia, szpitale itp., są opisywane przez podanie daty i godziny ich funkcjonowania (wg czasu astronomicznego). W przypadku gdy, znaki taktyczne jednostek lub urządzeń logistycznych nie mieszczą się w „przydzielonym” im rejonie, wówczas „wynosi” się je na zewnątrz danego rejonu.

---

<sup>5</sup> W zależności od szczebla organizacyjnego wojsk, rodzaju prowadzonych działań taktycznych oraz nazwy i numeru danej jednostki wojskowej, poprawna nazwa tego dokumentu może brzmieć, np.: „*Plan zabezpieczenia logistycznego 5 DZ w obronie*” lub „*Plan zabezpieczenia logistycznego 15 BPanc w natarciu*” itp.

<sup>6</sup> Stosownie do uwag zawartych w poprzednim przypisie, z kolei poprawna nazwa tego dokumentu może brzmieć, np.: „*Plan obrony 5 DZ*” lub „*Plan natarcia 15 BPanc*” itp.

W legendzie do „*Planu zabezpieczenia logistycznego...*” przedstawione są informacje dotyczące bilansu zasadniczych ŚBiM, bilansu podstawowego UiSW, bilansu prognozowanych strat sanitarnych i transportowych stanu osobowego oraz zestawienie zasobów terenowej infrastruktury logistycznej przydzielanej batalionowi (brygadzie, dywizji), a także niezbędne informacje dotyczące organizacji łączności oraz obrony i ochrony jednostek i urządzeń logistycznych.

„*Plan zabezpieczenia logistycznego...*” stanowi podstawę do opracowania danych logistycznych do dokumentów rozkazodawczych wykonywanych w batalionie (brygadzie, dywizji).

Oprócz „*Planu zabezpieczenia logistycznego...*” poszczególne zespoły logistyczne (ich szefowie) Centrum Zabezpieczenia Działań (CZD) opracowują (na mapach sytuacyjnych wraz z załącznikami) **szczególne plany realizacji zadań logistycznych** przez każdy z pionów funkcjonalnych logistyki brygady (dywizji), na przykład: Zespół materiałowy opracowuje „*Plan dostaw ŚBiM*” oraz „*Plan realizacji usług gospodarczo-bytowych*”; Zespół techniczny – „*Plan remontu UiSW*” oraz „*Plan dostaw TŚM*”; Zespół medyczny – „*Plan udzielania pomocy medycznej*” oraz „*Plan dostaw sprzętu i materiałów medycznych*”; Zespół transportowy – „*Plan przewozów wojskowych*” itp. Dokumenty te nie są dokumentami sformalizowanymi zarówno pod względem formy jak i treści.

#### 4.2. Dokumenty rozkazodawcze

Do dokumentów rozkazodawczych opracowywanych przez organy logistyczne (G4, S4) lub przy ich udziale na szczeblu taktycznym należą: „*Zarządzanie przygotowawcze*”, pkt 4. „*Zabezpieczenie logistyczne*” we „*Wstępnym zarządzeniu bojowym*”, pkt 4. „*Zabezpieczenie logistyczne*” w „*Rozkazie operacyjnym*” oraz aneks „*Zabezpieczenie logistyczne*” do „*Rozkazu operacyjnego*”.<sup>7</sup>

„*Zarządzenie przygotowawcze*” wydawane jest wojskom (oddziałom, pododdziałom) w okresie przygotowania działań (np. obrony, natarcia) w celu uruchomienia procesu ich przygotowania do tych działań. Zawiera ono m. in. informacje (wytyczne) logistyczne. Zarządzenie to nie ma charakteru sformalizowanego. Jego treść zależy od ilości informacji, w tym logistycznych, posiadanych w danym momencie przez sztab batalionu (brygady, dywizji). Zawarte w tym zarządzeniu informacje logistyczne mogą dotyczyć np.: zmiany dotychczasowej organizacji zabezpieczenia logistycznego wojsk, przydziału nowych bądź dodatkowych źródeł zaopatrzenia lub urządzeń logistycznych świadczących usługi specjalistyczne i gospo-

<sup>7</sup> Zamiast aneksu „*Zabezpieczenie logistyczne*” do „*Rozkazu operacyjnego*” może być opracowywany „*Rozkaz administracyjno-logistyczny*”.

darczo-bytowe, aktualnego rozmieszczenia jednostek i urzędzeń logistycznych batalionu (brygady, dywizji), przedsięwzięć przygotowawczych związanych z osiągnięciem gotowości do działań (np. gromadzenia zapasów ŚBiM, remontu UiSW, ewakuacji rannych i chorych, przewozów transportem samochodowym itp.).

Jeżeli pierwsze „Zarządzenie przygotowawcze” nie będzie zawierać wszystkich informacji niezbędnych wojskom do rozpoczęcia działań (np. obrony, natarcia, marszu), wówczas mogą być wydawane kolejne „Zarządzenia przygotowawcze”.

**Pkt 4. „Zabezpieczenie logistyczne”** we „*Wstępnym zarządzeniu bojowym*” z reguły zawiera informacje logistyczne dotyczące zakończenia procesu odtwarzania zdolności bojowej batalionu (brygady, dywizji) lub rozpoczęcia tego procesu (jeżeli nie rozpoczęto go wcześniej) po wykonaniu dotychczas realizowanego zadania bojowego. Informacje te dotyczą spraw nie wymagających szczegółowych kalkulacji czasowo-przestrzennych.

**Pkt 4. „Zabezpieczenie logistyczne”** do „*Rozkazu operacyjnego*” ma układ sformalizowany. W punkcie tym podawane są następujące informacje:

- miejsce skupienia głównego wysiłku zabezpieczenia logistycznego w batalionie (brygadzie, dywizji);
- rejon rozmieszczenia jednostek oraz rozwinięcia urzędzeń logistycznych batalionu (brygady, dywizji);
- przebieg (układ) dróg dowozu i ewakuacji;
- obiekty i urzędzenia terenowej infrastruktury logistycznej przydzielane batalionowi (brygadzie, dywizji) oraz czas ich funkcjonowania;
- organizacja zabezpieczenia materiałowego w batalionie (brygadzie, dywizji);
- organizacja zabezpieczenia technicznego w batalionie (brygadzie, dywizji);
- organizacja zabezpieczenia medycznego w batalionie (brygadzie, dywizji);
- organizacja zabezpieczenia transportowego (bądź tylko organizacja przewozów) w batalionie (brygadzie, dywizji).

**Aneks „Zabezpieczenie logistyczne”** do „*Rozkazu operacyjnego*” opracowywany jest zamiast punktu 4. „Zabezpieczenie logistyczne” w „*Rozkazie operacyjnym*” (wówczas w pkt. 4 tego „*Rozkazu...*” pisze się: Zabezpieczenie logistyczne wojsk – jak *Aneks J*). Aneks ten ma układ sformalizowany pod względem formy i treści. Składa się z:

Części tytułowej (nagłówka), w której przedstawiana jest: klauzula tajności dokumentu (aneksu); nazwa dowództwa wydającego rozkaz organizacyjny; miejsce, data i czas wydania aneksu; numer dokumentu oraz jego tytuł; dokumenty wykorzystane do opracowania aneksu

(godła map, schematy itp.), strefa czasowa<sup>8</sup>, dokumenty odniesienia (wszystkie dokumenty, które są potrzebne otrzymującemu aneks).

Pkt 1. Informacje ogólne, zawiera np.: główne zadania zabezpieczenia logistycznego wojsk w batalionie (brygadzie, dywizji), miejsce i czas rozwinięcia urządzeń logistycznych batalionu (brygady, dywizji), drogi dowozu i ewakuacji, w tym ewakuacji technicznej itp.

Pkt 2. Zabezpieczenie materiałowe i techniczne batalionu (brygady, dywizji), zawiera informacje dotyczące: zaopatrywania w ŚBiM oraz wodę do celów konsumpcyjnych, stanu zapasów ŚBiM; sposobów użycia urządzeń logistycznych pionu technicznego i pododdziałów (oddziałów) technicznych (przydzielonych lub działających na korzyść poszczególnych pododdziałów i oddziałów) oraz sposobów organizacji ewakuacji technicznej uszkodzonego UiSW i jego remontu.

Pkt 3. Zabezpieczenie medyczne batalionu (brygady, dywizji), dotyczy głównie urządzeń logistycznych pionu medycznego i pododdziałów medycznych przydzielonych lub działających na korzyść poszczególnych pododdziałów (oddziałów) oraz sposobów organizacji przedsięwzięć leczniczo-ewakuacyjnych i innych realizowanych przez służbę zdrowia batalionu (brygady, dywizji).

Pkt 4. Zabezpieczenie transportowe batalionu (brygady, dywizji), dotyczy głównie organizacji przewozów transportem samochodowym, organizacji ruchu na drogach dowozu i ewakuacji, a także kontroli wykorzystania transportu samochodowego.

Pkt 5. Współdziałanie wojskowo-cywilne, dotyczy współpracy z terenowymi organami administracji państwowej i samorządowej w zakresie wykorzystania zasobów terenowej infrastruktury logistycznej w procesie zabezpieczenia logistycznego batalionu (brygady, dywizji), pochówku zmarłych i poległych żołnierzy, wykorzystania jednostek układu paramilitarnego w realizacji zadań logistycznych oraz ratunkowych itp.

Pkt 6. Sprawy personalne, dotyczy sposobu uzupełniania stanów osobowych w batalionie (brygadzie, dywizji), postępowania z jeńcami wojennymi, prowadzenia ewidencji o poległych i zmarłych żołnierzach itp.

Pkt 7. Dowodzenie i łączność, dotyczy miejsc rozwinięcia stanowisk dowodzenia i ich przemieszczenia w toku działań bojowych, organizacji łączności niezbędnej w procesie kierowania zabezpieczeniem logistycznym wojsk, rozpoznawania i identyfikacji jednostek i osób funkcyjnych, sposobu kierowania zabezpieczeniem logistycznym batalionu (brygady, dywizji) w toku działań, czasu gotowości systemu logistycznego batalionu (brygady, dywizji) do

---

<sup>8</sup> Na terytorium RP obowiązuje strefa czasowa „Alfa”.

realizacji zadań na rzecz walczących pododdziałów (oddziałów), sposobu składania „*Meldunków o sytuacji logistycznej*” itp.

**Pkt 8. Inne sprawy**, dotyczy organizacji obrony i ochrony jednostek i urządzeń logistycznych w batalionie (brygadzie, dywizji), organizacji regulacji ruchu na drogach dowozu i ewakuacji oraz drogach dojazdowych w rejonach rozwinięcia jednostek i urządzeń logistycznych itp.

Do *Aneksu* w formie dodatkowych apendyksów (załączników) mogą być dołączane dokumenty uzupełniające, takie jak np. normy (limity) zużycia głównych (bądź deficytowych) rodzajów ŚBiM, ugrupowanie jednostek i urządzeń logistycznych batalionu (brygady, dywizji) w działaniach (obronie, natarciu, marszu) itp.

Jeżeli nie opracowuje się *Aneksu „Zabezpieczenie logistyczne”* do „*Rozkazu operacyjnego*”, wówczas wydaje się „*Rozkaz administracyjno-logistyczny*”. Jako dokument rozkazodawczy jest on wydawany jednocześnie w „*Rozkazie operacyjnym*”. Tak samo jak „*Aneks*” stanowi zasadnicze źródło informacji dotyczących organizacji zabezpieczenia logistycznego batalionu (brygady, dywizji) w działaniach (obronie, natarciu, marszu). Ma formę tekstową (sformalizowaną), do której załączane są aneksy w postaci oleatów (folie, kalki) lub szkiców. Jego układ jest podobny do „*Aneksu*” i składa się z:

**Części tytułowej** (nagłówka), której treść jest zbieżna (taka sama) jak w *Aneksie*;

**Pkt 1. Sytuacja**, który dotyczy ogólnej oceny czynników logistycznych, mających wpływ na organizację zabezpieczenia logistycznego batalionu (brygady, dywizji) w działaniach, zmiany podporządkowania jednostek i urządzeń logistycznych, ich przydziału do poszczególnych pododdziałów (oddziałów) batalionu (brygady, dywizji) itp.

**Pkt 2. Zadanie**, który zawiera krótkie i zwięzłe przedstawienie zadania bojowego otrzymanego przez batalion (brygadę, dywizję) oraz cel tego zadania.

**Pkt 3. do Pkt. 11** – są takie same jak punkty 1. do 8. *Aneksu*;

**Części końcowej**, w której zawarty jest podpis dowódcy batalionu (brygady, dywizji), potwierdzenie odbioru, uzgodnienia („*Za zgodność*”), wykaz aneksów oraz rozdzielnik.

Aneksami do „*Rozkazu administracyjno-logistycznego*” z reguły są:

- „*Plan zabezpieczenia logistycznego...*”;
- „*Zestawienie terenowej infrastruktury logistycznej*” wykorzystywanej przez batalion (brygadę, dywizję) w procesie zabezpieczenia logistycznego wojsk;
- *Normy (limity) zużycia ŚBiM*;
- inne dokumenty.

**LITERATURA PRZEDMIOTU**

Gołąb Z., Kołcz S.: Współczesne dowodzenie wojskami. MON 1974.

Kręcikij J.: Przygotowanie działań taktycznych w NATO. (Na przykładzie procedur Wojsk Lądowych Sił Zbrojnych USA). AON 1996.

Michniak J. i inni: Organizacja dowodzenia jednostkami operacyjnymi wojsk lądowych. Część III. Proces dowodzenia. AON 1998.

Nowak E. i inni: Kierowanie zabezpieczeniem logistycznym wojsk na szczeblu taktycznym. Praca n-b pk. „KIERUNEK-1”. AON 1997.

Nowak E. i inni: Poradnik oficera logistyki do ćwiczeń i treningów sztabowych. (Związek taktyczny, oddział, pododdział). AON 1998.

Nowak E. i inni: Praca taktycznej komórki logistycznej G4 w procesie dowodzenia. Dodatek do nr. 3. PWL z 1999 r.

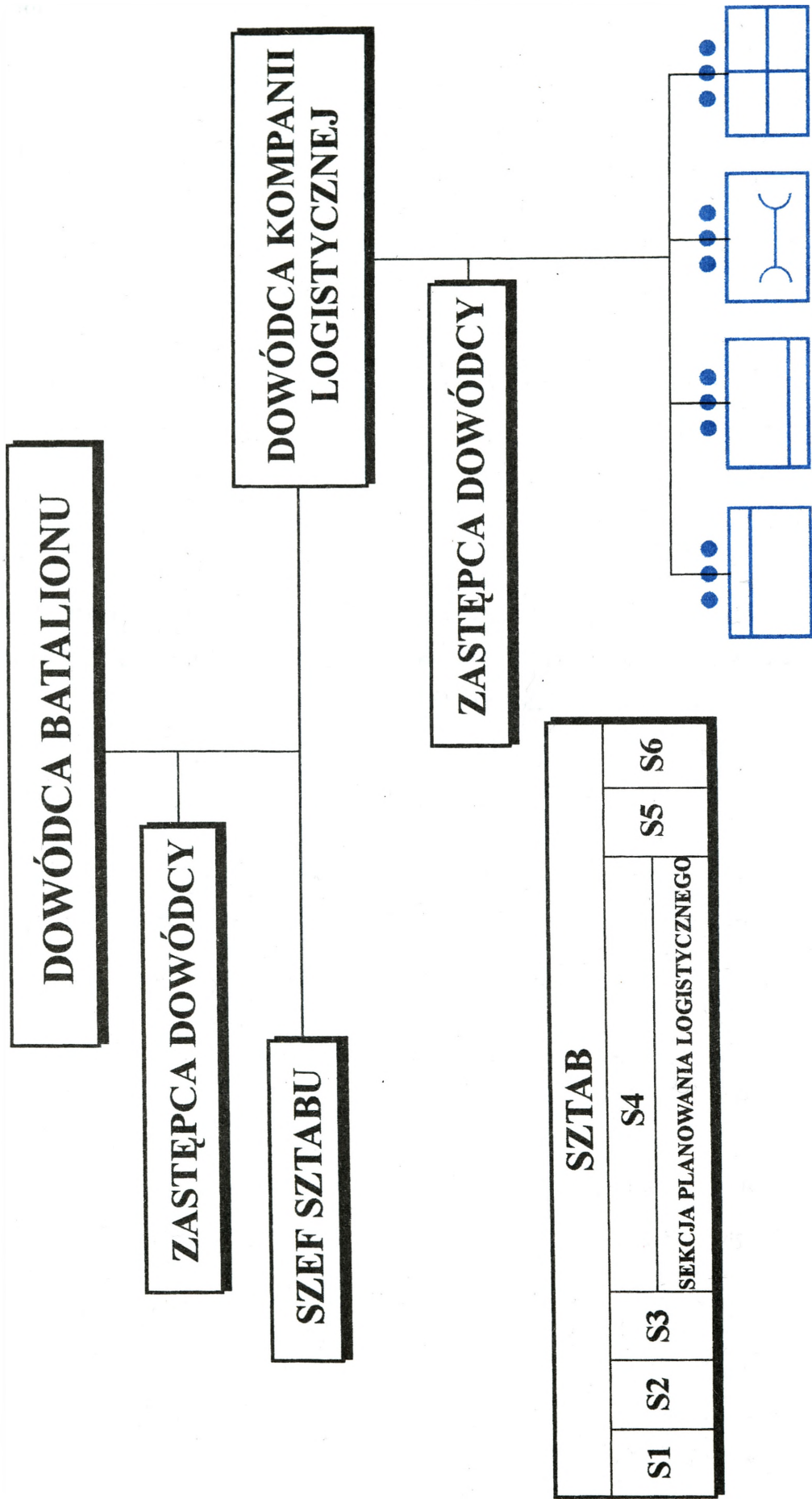
Oracz E.: Analiza porównawcza procesu kierowania zabezpieczeniem logistycznym dywizji zmechanizowanej Bundeswehry i Wojska Polskiego. Praca studyjna. AON 1995.

Regulamin działań wojsk lądowych. AON 1999.



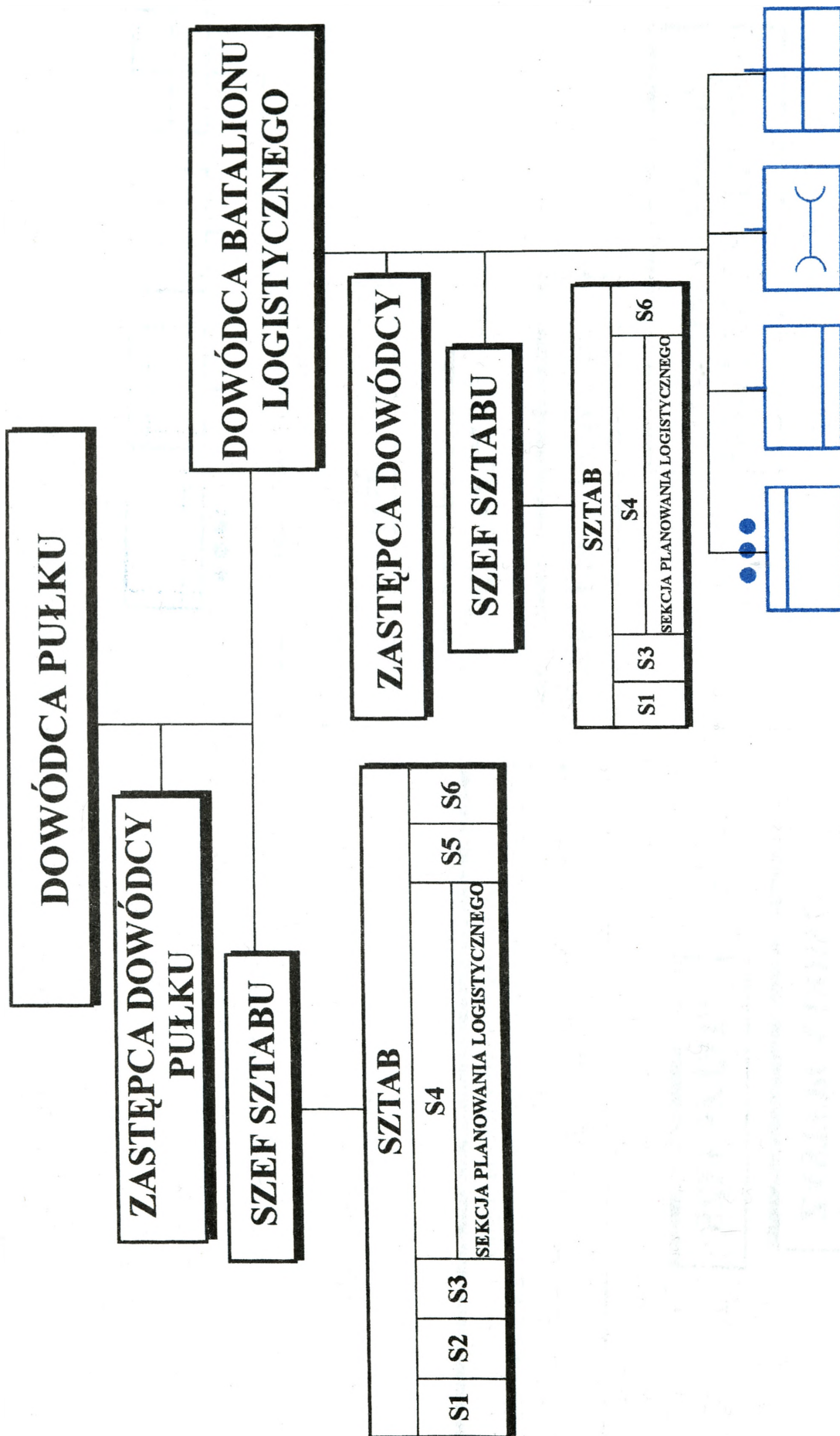
**STRUKTURA ORGANIZACYJNA LOGISTYCZNYCH ORGANÓW KIEROWANIA  
I JEDNOSTEK LOGISTYCZNYCH W WOJSKACH LĄDOWYCH NA SZCZEBLU  
TAKTYCZNYM**

*(Preferowane warianty)*

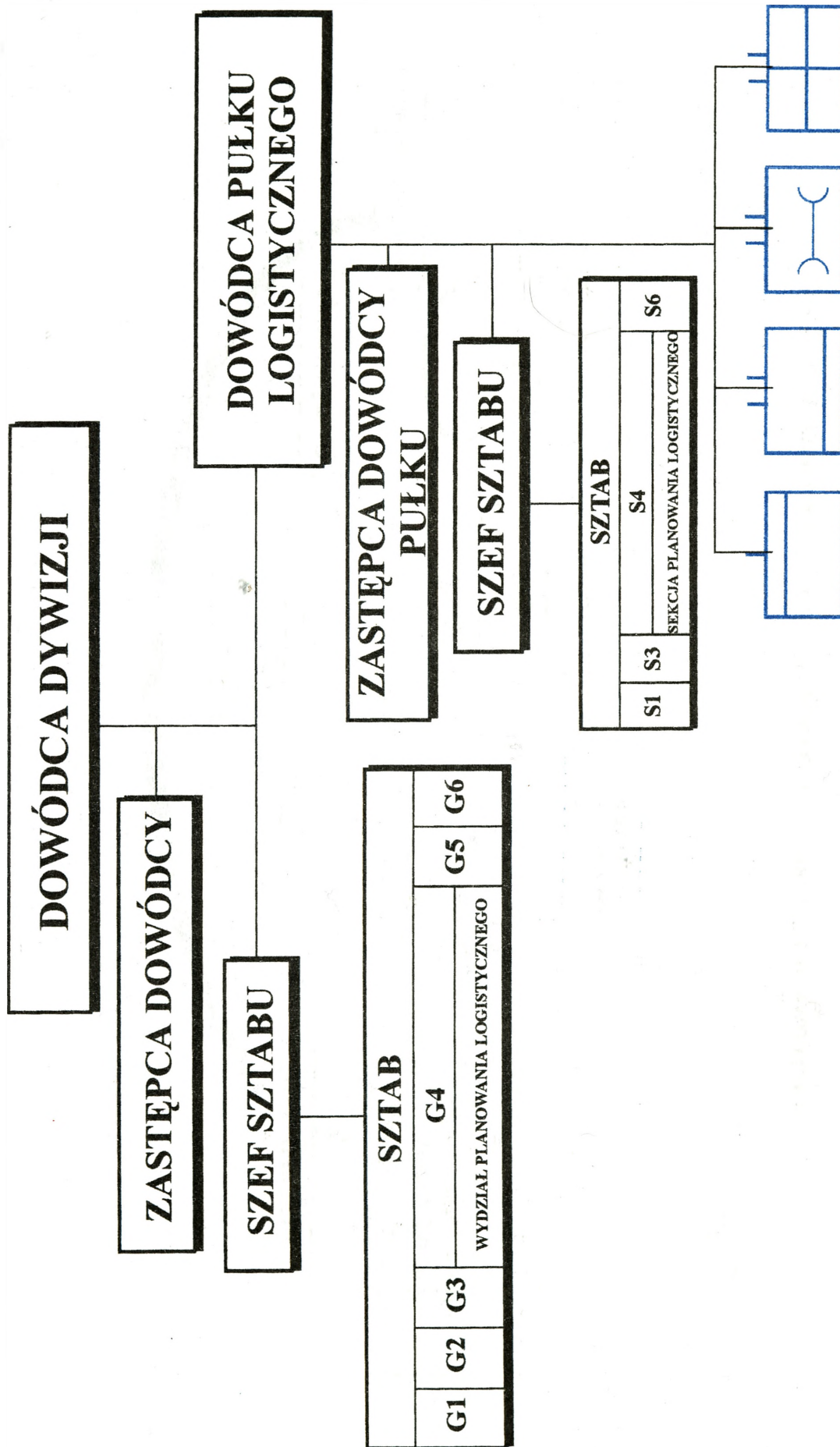


Rys. 1. Logistyka planowania (S4) i logistyka wykonawcza (klog) batalionu



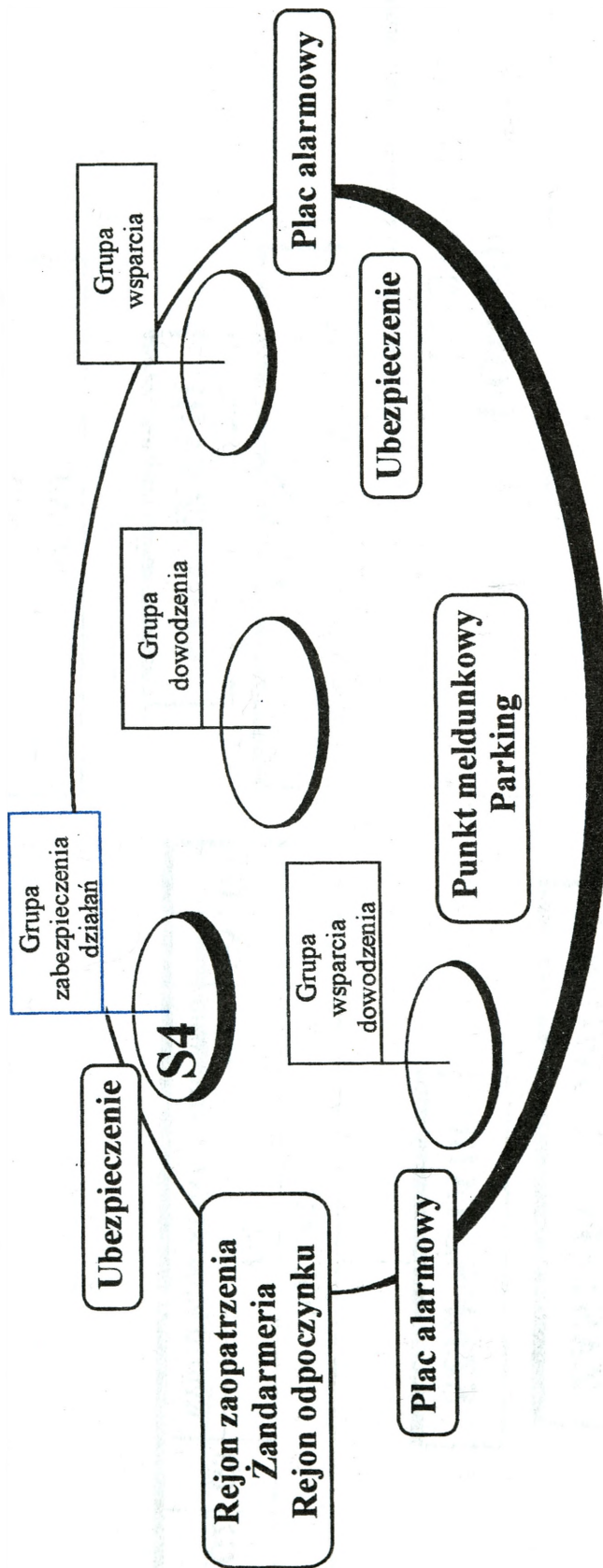


Rys. 3. Logistyka planowania (S4) i logistyka wykonawcza (blog) pułku rodzaju wojsk

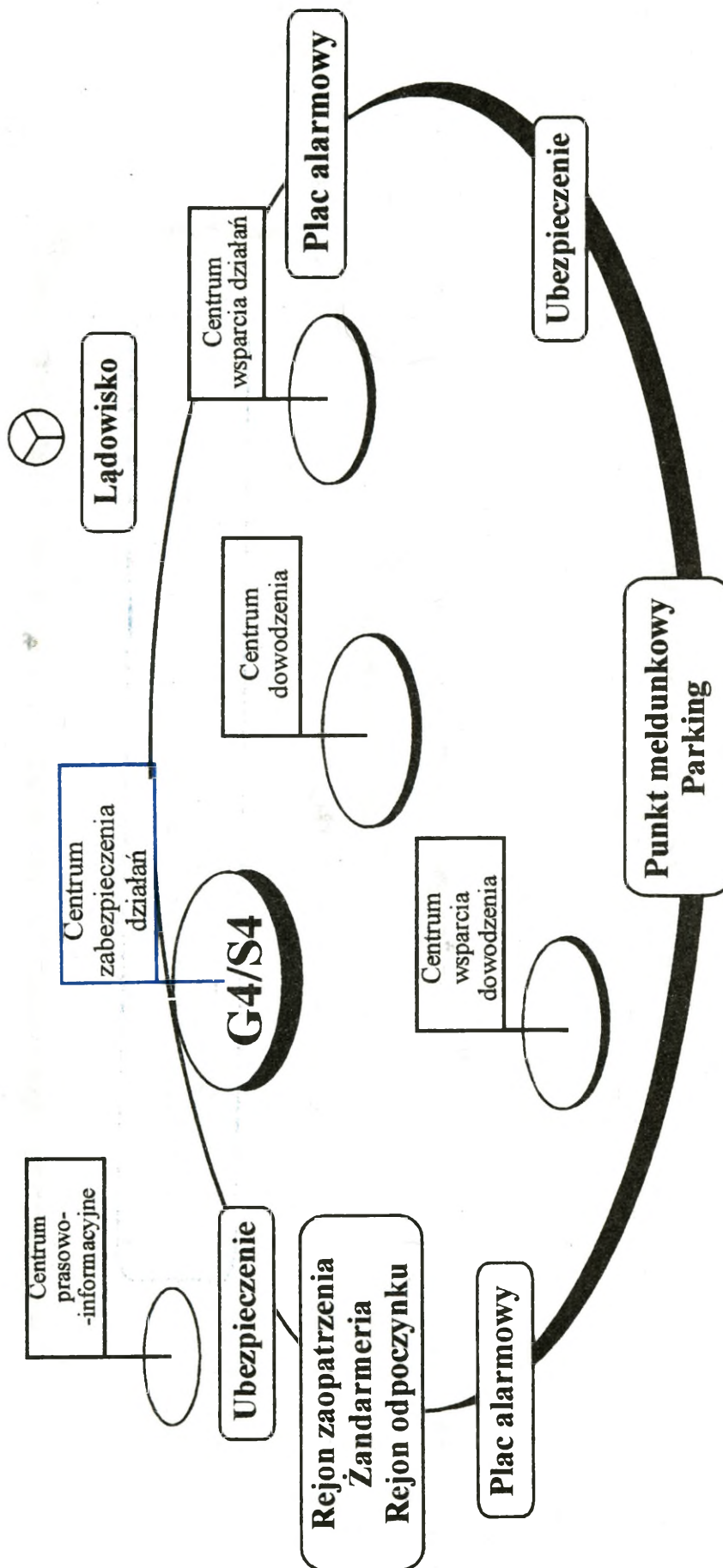


Rys. 4. Logistyka planowania (G4) i logistyka wykonawcza (plog) dywizji zmechanizowanej

USYTUOWANIE KOMÓRKI S4 NA STANOWISKU DOWODZENIA BATALIONU



USYTUOWANIE ZESPOŁU G4 (S4) NA STANOWISKU DOWODZENIA DYWIZJI (BRYGADY)



**GRUPA ZABEZPIECZENIA DZIAŁAŃ SD BATALIONU**  
(wariant)

**Sekcja personalna**

**(oficer S4, chor. zaop., chor. eksp., lekarz)**

**CENTRUM ZABEZPIECZENIA DZIAŁAŃ SD BRYGADY**  
(wariant)

**ZESPÓŁ WSPARCIA PERSONALNEGO**

Zespół kadr

Kapelani

**CENTRUM ZABEZPIECZENIA LOGISTYCZNEGO**

Zespół dowodzenia logistyką

Zespół materiałowy

Zespół techniczny

Zespół medyczny

Zespół transportowy

Punkt informatyczny

Węzeł łączności

Kancelaria

Żandarmeria

CENTRUM ZABEZPIECZENIA DZIAŁAŃ SD DYWIZJI  
(wariant)

CENTRUM WSPARCIA PERSONALNEGO

Zespół kadr

Zespół uzupełnień

Zespół przesłuchiwania  
jeńców

Zespół duszpasterstwa

CENTRUM ZABEZPIECZENIA LOGISTYCZNEGO

Zespół dowodzenia  
logistyką

Zespół materiałowy

Zespół techniczny

Zespół medyczny

Zespół transportowy

ZESPOŁY WSPARCIA DOWODZENIA LOGISTYKA

Zespół łącności  
i informatyki

Wezeł łącności

Kancelaria

Żandarmeria

**LOGISTYCZNE DOKUMENTY KIEROWANIA  
OPRACOWANE PRZEZ KOMÓRKĘ S4 BATALIONU**

*(Przykłady opracowania)*

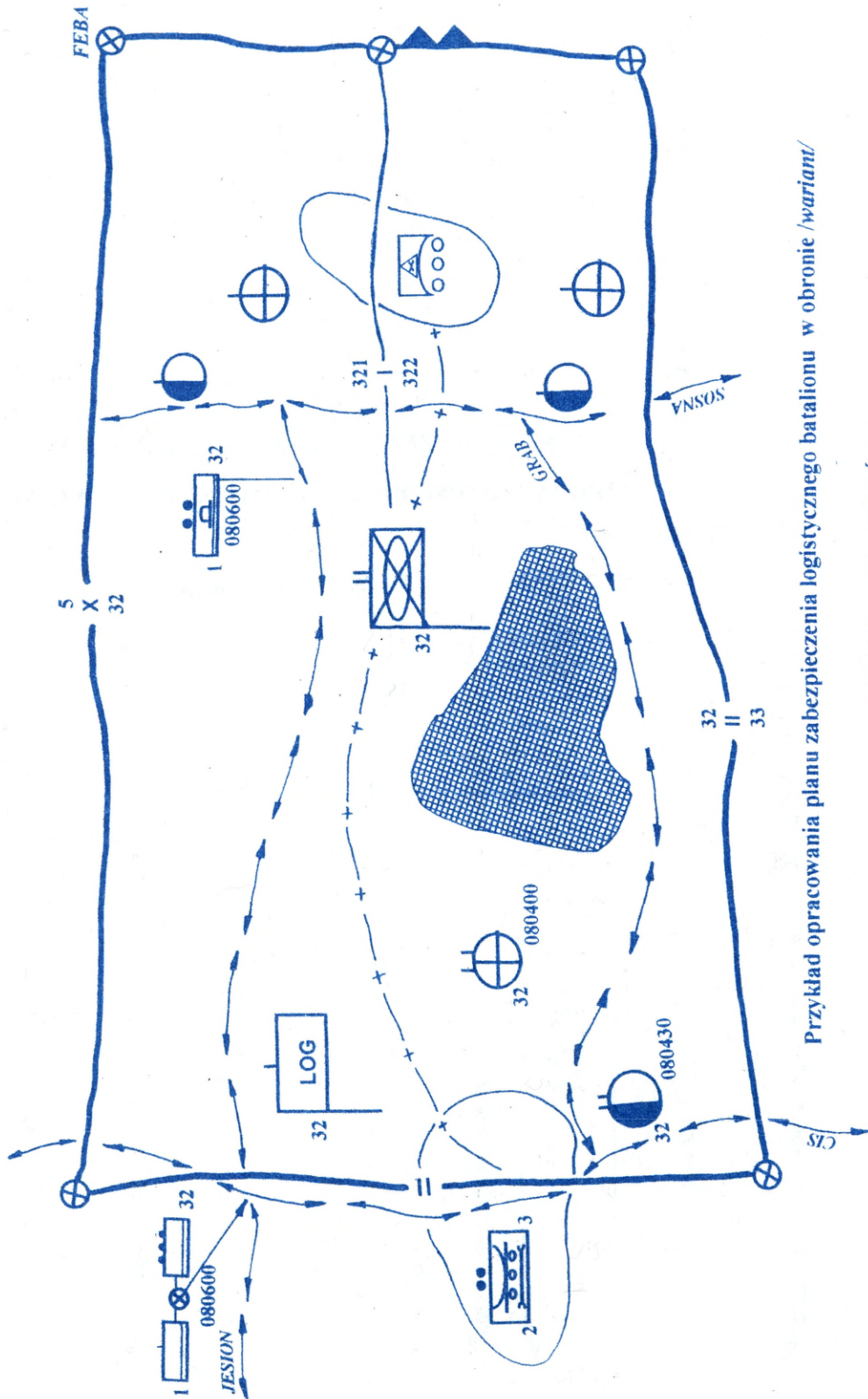
KLAUZULA TAJNOŚCI

Egz. nr 2 z 8  
32 bz  
JANÓW (4490), POLSKA  
250600A Marzec 1999

APENDYKS C DO ANEKSU I

PLAN ZABEZPIECZENIA LOGISTYCZNEGO 32bz

Dokumenty odniesienia: Mapa seria 1901 : N 33-127 C,D, NN 33-128 A,B,C, NN 33-129 B,C  
Wydanie 1 - OTSG, skala 1: 50 000



Przykład opracowania planu zabezpieczenia logistycznego batalionu w obronie /wariant/

KLAUZULA TAJNOŚCI

KLAUZULA TAJNOŚCI

**LEGENDA**

**DO PLANU ZABEZPIECZENIA LOGISTYCZNEGO 31 BATALIONU ZMECHANIZOWANEGO**

*(Przykład opracowania)*

KLAUZULA TAJNOŚCI

KLAUZULA TAJNOŚCI

## 1. BILANS ZASADNICZYCH ŚRODKÓW BOJOWYCH I MATERIAŁOWYCH

Wyszczególnienie	Masa (t)	Stan zapasów w okresie przygotowania obrony						W obronie			
		normatywne	faktyczne	planowane		stan na koniec dnia	brak do pełnych norm	planowane		stan na koniec dnia	brak do pełnych norm
				zużycie	uzupełnienie			zużycie	uzupełnienie		
1	2	3	4	5	6	7	8	9	10	11	12
<b>AMUNICJA</b>											
strzelecka	3,381	0,7	0,6	0,2	0,4	0,8	+0,1	0,8	0,6	0,6	-0,2
strzelecka pokładowa	1,483	1,2	1,0	0,2	0,4	1,2		1,0	0,8	1,0	-0,2
moździerzowa	8,088	1,4	1,2	0,1	0,3	1,4		1,2	1,3	1,5	+0,1
BWP	4,886	1,2	1,0	0,1	0,3	1,2		1,2	1,0	1,0	-0,2
PPK	1,352	1,2	1,0	0,1	0,3	1,2		1,2	1,0	1,0	-0,2
<b>PALIWA</b>											
benzyna	0,137	6,00	5,00	1,00	2,00	6,00		1,25	-	4,75	1,25
ON do poj. kotłowych	1,436	6,00	5,00	1,00	2,00	6,00		1,25	-	4,75	1,25
ON do poj. gąsienic.	2,622	4,00	3,00	1,00	2,00	4,00		1,25	-	2,75	1,25
<b>ŻYWNOŚĆ</b>											
Norma S-np	rdz.	1	1	1	1	1		1		0	-1
Norma N-np	rdz.	3	3	1	1	3		1		2	-1

KLAUZULA TAJNOŚCI

## 2. BILANS PODSTAWOWEGO UZBROJENIA I SPRZĘTU WOJSKOWEGO

Wyszczególnienie	Stan uzbrojenia i sprzętu wojskowego		W okresie przygotowania obrony						W obronie			
	ewidencyjny	zdatny do walki	prognozowane straty		planowany odzysk	uzupełnienie	zdatny do walki na koniec dnia	prognozowane straty		planowany odzysk	uzupełnienie	zdatny do walki na koniec dnia
			ogólne	PT				ogólne	PT			
1	2	3	4	5	6	7	8	9	10	11	12	13
BWP	30	29	1	1	1		29	8	2	2	-	23
Moździerze	6	5				1	6	1	-	-	-	5
Ciągnik kołowy	7	7					7	1	-	-	-	6
Ciągnik pancerny	1	1					1	-	-	-	-	1
Samochody	45	43	2	2	2	43	43	9	3	2	-	36

KLAUZULA TAJNOŚCI

## 3. BILANS PROGNOZOWANYCH STRAT SANITARNYCH STANU OSOBOWEGO

Wyszczególnienie	Stan osobowy		Straty		Uzupełnienie	Zdolni do walki na koniec dnia	Uwagi
	ewidencyjny	zdolnych do walki	ogólne	sanitarne			
W okresie przygotowania obrony	435	428	23	10	-	405	
W obronie	422	405	140	60	40	305	

## 4. ZESTAWIENIE INFRASTRUKTURY LOGISTYCZNEJ

## a) infrastruktura materiałowa

Wyszczególnienie (rodzaj obiektu)	Miejscowość (współrzędne, adres)	rodzaj	jm	ilość	Środki zaopatrzenia i świadczone usługi		Uwagi
					czas wykorzystania	do	
					od		
3 skład amunicji (4 RBM)	POBRATYMY (9567)	ŚB	(t)	15	051730	062400	
Zakłady mięsne	GRĘBKÓW (9365)	półtusze wieprz.	(t)	8	051800	-	
Piekarnia	JABŁONNA (9263)	wypiek chleba	(t)	1	051600	-	
Mleczarnia	OGRODEK (9362)	mleko	(t)	0,5	051600	-	
CPN	PODSUSZE (9464)	BS ON	(t)	1 3	5.06	16.00	

KLAUZULA TAJNOŚCI

## b) infrastruktura techniczna

Wyszczególnienie (rodzaj obiektu)	Miejscowość (współrzędne, adres)	Techniczne środki materiałowe i świadczone usługi					Uwagi
		rodzaj	jm	ilość	czas wykorzystania		
					od	do	
Warsztat rem.	Kol. GRĘBKÓW (9365)	rem. sam.	szt.	1	052000	062400	
POM	BORKI (9366)	rem. poj. gąs.	szt.	2	060600	-	
OMT	GRĘBKÓW OSADA (9364)	rem. sam.	szt.	1	052200	-	

## c) infrastruktura medyczna

Wyszczególnienie (rodzaj obiektu)	Miejscowość (współrzędne, adres)	Środki medyczne i świadczone usługi					Uwagi
		rodzaj	jm	ilość	czas wykorzystania		
					od	do	
Szpital miejski	WYSZKÓW (9768)	pomoc specjalist.	osoby	40	051600	-	

ZASTRZEŻONE

**UKŁAD I TREŚĆ**  
**ZARZĄDZENIA PRZYGOTOWAWCZEGO**

*(Przykład opracowania)*

**KLAUZULA TAJNOŚCI**

31 bz  
SŁUCIN (9164)  
051700 MAJ

**Od: DOWÓDCA 31 bz**

**Dla: DOWÓDCA 311 kz**

**DOWÓDCA 31 klog**

**1. ZARZĄDZENIE PRZYGOTOWAWCZE 021/99**

2. Przeciwnik zamierza w godzinach rannych 06 MAJA wznowić działania zaczepne i wykonać uderzenie w kierunku MROZY – TRZCIANKA z zamiarem rozbicia ugrupowania operacyjnego 3 BZ.

3. O 051800 przyjąć w podporządkowanie drem (z WRP) i drewak (z WPT „Mors”) z 3 blog. PSTr: – mleczarnia w PODSUSZU (9465).

4. Do 052100 osiągnąć gotowość do dowozu ŚBiM do pododdziałów batalionu.

5. Przepuszczalny czas rozpoczęcia działań obronnych 060400 MAJ.

6. Przygotować do dalszej ewakuacji nadwyżkowy fundusz remontowy UiSW. Zostanie on wyewakuowany siłami i środkami 3 blog o 051930.

7. Rozkaz operacyjny wydany będzie 052200 MAJ, SŁUCIN.

8. Do 052200 MAJ wyewakuować rannych i chorych z bpo do BPO PSARY (6456).

**Potwierdzam:**

311 kz – 051730 MAJ kpt. Leszek SŁOWIK

31 klog – 051745 MAJ por. Jan BRZEZIŃSKI

**mjr Bolesław RYŚ**

**KLAUZULA TAJNOŚCI**

ZASTRZEŻONE  
64 z 117

## UKŁAD I TREŚĆ

**Pkt. 4. ZABEZPIECZENIE LOGISTYCZNE  
DO WSTĘPNEGO ZARZĄDZENIA OPERACYJNEGO DOWÓDCY  
31 BATALIONU ZMECHANIZOWANEGO**

*(Przykład opracowania)*

## KLAUZULA TAJNOŚCI

**4. Zabezpieczenie logistyczne****a. Batalion główny wysiłek zabezpieczenia logistycznego skupia na:**

- uzupełnieniu ŚBiM w 311 kz i 312 kz;
- ewakuacji uszkodzonego UiSW z 313 kz;
- ewakuacji rannych i chorych z 31 bpo.

**b. Pododdziały i urzędnia logistyczne batalionu rozwinięte:**

- 31 klog – PDO LIPIENIE (4752);
- 31 plzaop – bpoz GRABIN (3927);
- 31 plrem – **PZUS WILKÓW (3726)**;
- 31 plmed – bpo POPIELÓW (3617).

**c. Do 080200 LIPIEC 31 klog uzupełni ŚBiM w 311 kz i 312 kz, w pozostałych pododdziałach do 080800 LIPIEC.****d. Ewakuacja uszkodzonego UiSW z 313 kz zakończona zostanie do 080800 LIPIEC.****e. Od 080800 LIPIEC zorganizowana będzie kąpiel:**

- dla 311 kz i 312 kz w m. LISEWO (1617);
- dla 313 kz i 314 kwsp w łaźni dywizyjnej w m. BRONISZE (5474).

**f. Do 081400 LIPIEC zdać brudne umundurowanie do prania:**

- 311 kz i 312 kz w pralni gminnej w m. LISEWO (1617);
- pozostałe pododdziały do pralni dywizyjnej w m. BRONISZE.

**g. Gotowość systemu logistycznego batalionu 100600 LIPIEC.**

KLAUZULA TAJNOŚCI

**UKŁAD I TREŚĆ**  
**ANEKSU LOGISTYCZNEGO DO ROZKAZU OPERACYJNEGO BATALIONU**  
*(Przykład opracowania)*  
**KLAUZULA TAJNOŚCI**

**ANEKS I (ZABEZPIECZENIE LOGISTYCZNE)**  
**DO ROZKAZU OPERACYJNEGO 01 / 99**

Mapy: M-34-140-A, B, C, D, wydanie 1985 r, 1:50 000

**Strefa czasowa:** ALFA

**1. INFORMACJE OGÓLNE**

**a. Urządzenia logistyczne brygady działające na korzyść 31 bz:**

- (1) BPZ rozwinięty w KOSZEWNICA (0060) od 051900;
- (2) PZUS rozwinięty w WYCZÓŁKI (0061) od 052000;
- (3) BPO rozwinięty w WIERZBNO (9858) od 051930.

**b. Siły i środki logistyczne przydzielone 31 bz:**

- (1) drem (warsztat remontu pojazdów – WRP) z 3 blog od 051800;
- (2) drewak (ciągnik ewakuacyjny – WPT „Mors”) z 3 blog od 051800;
- (3) samochód sanitarny z 3 blog od 052300.

**c. Zadanie**

Do czasu rozpoczęcia obrony zgromadzić w pododdziałach batalionu następujące zapasy zaopatrzenia:

- (1) Środki bojowe - jak tabela 1;
- (2) Pozostałe zaopatrzenie - wg obowiązującego urzutowania.

Odtworzyć zdolność techniczną podstawowego UiSW oraz wyewakuować rannych i chorych z 311 i 312 kz. W toku obrony zapewnić pododdziałom batalionu niezbędne dostawy zaopatrzenia oraz usługi specjalistyczne i gospodarczo-bytowe.

**d. Rejon logistyczny 31 bz w obronie: Apendyks 1.**

**e. Koncepcja działania jednostek i urządzeń logistycznych 31 bz w toku obrony:**

- (1) 31 klog od 052200 rozwija bpz w m. GREBKÓW (9365), rejon zapasowy PODSU-SZE (9465) oraz dowozi zaopatrzenie dla 311kz, 312kz i 314kwsp. Pozostałe pododdziały zaopatrzenie (z wyznaczonych źródeł) pobierają własnym transportem.

KLAUZULA TAJNOŚCI

## KLAUZULA TAJNOŚCI

- (2) 31 klog od 060300 organizuje GER własnymi i przydzielonymi z 3 blog siłami i środkami oraz rozwija pośredni rejon gromadzenia funduszu ewakuacyjnego w m. Kol. GREBKÓW (9365), rejon zapasowy BORKI (CD10);
- (3) 31 klog od 052300 rozwija bpo w m. JABŁONNA (9263), rejon zapasowy POTOK (9364) oraz ewakuje rannych i chorych z pododdziałów I rzutu i 314kwsp. Pozostałe pododdziały swoich rannych i chorych do bpo ewakuują własnym transportem;
- (4) **Drogi dowozu i ewakuacji**
- (a) CIS: GREBKÓW (9365), JABŁONNA (9263), Kol. JABŁONNA (9163);
- (b) MODRZEW: GREBKÓW OSADA (9364), LEŚNICA (9263), STAWISKA (9161);
- (c) DĄB: STAWISKA (9161), JABŁONNA OSADA (9163), ZAGOŹDZIE (9066);
- (d) DET nr 1 : Kol. GREBKÓW (9365), GROSZKI (9265), RUDA (9164).

## 2. ZABEZPIECZENIE MATERIAŁOWE I TECHNICZNE

## a. Zaopatrzenie

## (1) Wielkość zapasów środków bojowych gromadzonych w 31 bz

Tabela 1

Lp.	Pododdziały	Środki bojowe			
		am. strz.	am. moźdz.	am. bwp	am. pokł.
		jo	jo	jo	jo
1	<b>Pododdziały I rzutu</b>				
	311kz, 312kz	0,6	-	1,0	1,0
2	<b>Odwód</b>				
	313kz	0,5	-	1,0	1,0
3	<b>Pozostałe</b>				
	314kwsp	0,5	1,0	-	-
	31klog	0,5	-	-	-
	31plł	0,5	-	-	-

Pozostałe środki bojowe i materiałowe wg obowiązującego urzutowania.

## (2) Normy zużycia zaopatrzenia w dniu 06 MAJ Apendyks A.

KLAUZULA TAJNOŚCI

## KLAUZULA TAJNOŚCI

**e. Remonty i obsługiwane techniczne**

- (1) 31 klog od 060400 zorganizować PRTech i prowadzić rozpoznanie techniczne na kierunku działania 1 i 2 kz;
- (2) 31 klog do 052300 przeprowadzić rozpoznanie i oznakować drogi ewakuacji technicznej na kierunku 311 i 312kz;
- (3) 31 klog od 060400 wydzielić GER działającą w rejonie Kol. GREBKÓW (9365). Ewakuacje uszkodzonego UiSW prowadzić siłami i środkami GER do pośredniego rejonu gromadzenia funduszu ewakuacyjnego. Dalszą ewakuację prowadzić będą siły i środki ewakuacyjne 3 blog;
- (4) 31 klog remonty uszkodzonego UiSW ograniczyć do remontu o czasie nie przekraczającym 2 godz.

**3. ZABEZPIECZENIE MEDYCZNE****a. ewakuacja**

- (1) 31 klog od 060500 prowadzić ewakuację rannych i chorych z 311 kz, 312 kz i 314kwsp do bpo;
- (2) 31 klog o 052300 przyjąć samochód sanitarnych z 3 blog. PStr: – kościół PODSUSZE (9464);
- (3) 31 blog od 060400 ewakuację medyczną z 311 kz i 314kwsp prowadzić po drodze „CIS”, a z 312 kz po drodze „MODRZEW”;
- (4) 31 klog od 060400 rannych z uszkodzeniami dróg oddechowych kierować bezpośrednio na hospitalizację do szpitala chorób płucnych w WYSZKOWIE.

**4. SPRAWY PERSONALNE**

- a. Dot. wszystkich pododdziałów – meldunki o stanie osobowym składać do 1800, w przypadku strat masowych – natychmiast;
- b. 311 kz z dniem 06 MAJ wyznaczam na stanowisko szefa kompanii sierż. Jana SŁOMSKIEGO. Ww przyjąć na zaopatrzenie z dniem przybycia;
- c. 313 kz – za męstwo i odwagę w walce, "Medalem za Męstwo i Odwagę" odznaczony został sierż. Jan BOGUMIŁEK;

KLAUZULA TAJNOŚCI

## KLAUZULA TAJNOŚCI

- d. *Dot. jeńców wojennych – jeńców przekazywać do GZD SD;*
- e. *Grzebanie poległych i zmarłych żołnierzy.*
  - (1) *dot. wszystkich pododdziałów – od 060400 zorganizować w pododdziałach grupy oczyszczania pola walki. Ciała poległych gromadzić w pobliżu bpo;*
  - (2) *31 kłog od 060400 wydzielić 6 żołnierzy oraz 2 samochody ciężarowo – terenowe do ewakuacji ciał poległych w rejon cmentarza w GREBKOWIE (9362);*
  - (3) *31klog o 062000 zorganizować na cmentarza w GREBKOWIE uroczystość pochówku poległych żołnierzy;*
- f. *dot. wszystkich pododdziałów - rozliczenie list żołdu zdać do 052400 do kasy batalionu.*

**5. WSPÓŁPRACA WOJSKOWO-CYWILNA**

- a. *31 blog do 052000 uszczegółović z władzami gminy JABLONNA terminy i zakres wykorzystania pomieszczeń szkoły podstawowej do rozwinięcia bpo.*

**6. INNE SPRAWY**

- a. *Do obrony i ochrony urzędów i pododdziałów logistycznych batalionu wyznaczam 1 drużynę piechoty z 314 kwsp.*

**7. DOWODZENIE I ŁĄCZNOŚĆ**

- a. **Rozmieszczenie stanowisk dowodzenia**
  - 1) *SD 31 bz rozwinięte w m. SŁUCIN (9164) od 051800;*
- b. **Ograniczenia w łączności**
  - Jak w aneksie F – organizacja łączności;*
- c. **Umowne sygnały dowodzenia**
  - Jak w Rozkazie operacyjnym 05/98;*
- d. **Kryptonimy i numery osób funkcyjnych**
  - Jak w Rozkazie operacyjnym 01/99.*

**Odpowiedzialny za uzgodnienia:** *Por. Adam ZDUNEK*

Apendykisy:

- A. *Normy zużycia zaopatrzenia*
- B. *Plan zabezpieczenia logistycznego 31 bz*

KLAUZULA TAJNOŚCI

## KLAUZULA TAJNOŚCI

## Apendyks A. Normy zużycia zaopatrzenia

Rodzaj zaopatrzenia	jk	Pododdziały					
		311 kz	312 kz	313 kz	314 kwsp	31 plt	pozostałe
1	2	3	4	5	6	7	8
<b>Amunicja</b>							
strzelecka	jo	1,0	1,0	0,7	0,7	0,5	0,5
strzelecka pokł.	jo	1,2	1,2	1,0	1,0	-	0,5
moździerzowa	jo	1,4	1,4	1,2	1,4	-	-
BWP	jo	1,4	1,4	1,0	-	-	-
PPK	jo	1,4	1,4	1,0	1,0	-	-
<b>Paliwa płynne</b>							
BS	jn	1,4	1,4	1,0	1,0	1,0	1,4
ON pk	jn	1,4	1,4	1,0	1,0	1,0	1,4
ON pg	jn	1,6	1,6	1,2	-	1,0	-

KLAUZULA TAJNOŚCI

**LOGISTYCZNE DOKUMENTY KIEROWANIA  
OPRACOWYWANE PRZEZ ZESPÓŁ S4 BRYGADY**

*(Przykłady opracowania)*

34071000

34071000



KLAUZULA Tajności

**LEGENDA**

**DO PLANU ZABEZPIECZENIA LOGISTYCZNEGO 41 BRYGADY ZMECHANIZOWANEJ**

*(Przykład opracowania)*

KLAUZULA Tajności

KLAUZULA TAJNOŚCI

## 1. BILANS ZASADNICZYCH ŚRODKÓW BOJOWYCH I MATERIAŁOWYCH

Wyszczególnienie	Masa jk(t)	Stan zapasów w okresie przygotowania obrony				W obronie				brak do pełnych norm	
		norm.	fakty- czny	planowane		stan na koniec dnia	planowane		stan na koniec dnia		
				zużycie	uzup.		zużycie	uzup.			
1	2	3	4	5	6	7	8	9	10	11	12
<b>AMUNICJA</b>											
Strzelecka	26,61	0,9	0,6	0,2	0,6	1,0	+0,1	0,7	0,6	0,9	
Strzelecka pokł.	8,35	1,4	1,4	0,2	0,2	1,4		0,8	0,8	1,4	
Moździerzowa	26,53	1,8	1,8	0,1	1,3	3,0	+1,2	1,5	0,5	2,0	+0,2
Artyleryjska	42,00	1,8	1,8		1,2	3,0	+1,2	1,8	0,5	1,7	-0,1
Artyleryjska ppanc	22,50	0,4	0,4	0,1	0,5	0,8	+0,4	0,6	0,4	0,6	+0,2
Czołgowa	32,60	1,4	1,4	0,1	0,1	1,4		1,0	1,0	1,4	
BWP	14,10	1,4	1,4	0,1	0,1	1,4		1,0	1,0	1,4	
Przeciwlotnicza	13,12	1,4	1,0	0,3	0,7	1,4		1,2	1,4	1,6	
Plot.poc.rakiet.	0,24	1,0	1,0	0,2	0,2	1,0		1,0	1,0	1,0	
PPK	6,55	1,4	1,4	0,1	0,1	1,4		1,2	1,2	1,4	
<b>ŚRODKI INŻ.-</b>											
<b>SAP.</b>											
Miny ppanc.	szt.	2350	2350	2350	5000	2650	+300	2500		150	-2200
Miny ppiech.	szt.	705	705	705	2000	1295	+590	1000		295	-410
MW	szt.	2350	2350	1000	2500	3850	+1500	3000		850	-1500
<b>PALIWA</b>											
Benzyna	4,35	8,0	7,0	1,2	2,2	8,0		1,25	0,5	7,25	-0,75
ON do pk	14,93	8,0	7,0	1,0	2,0	8,0		1,25	0,5	7,25	-0,75
ON do pg	23,20	6,0	6,0	0,9	0,9	6,0		1,25	0,5	5,25	-0,75
<b>ŻYWNOSĆ</b>											
Norma podst.(NP)	rdz.	6,0	4,0	1	3	6		1		5	-1
Sucha (S)	rdz.	2,0	1,0	1	2	2	-0,25	1		1	-1

KLAUZULA TAJNOŚCI

KLAUZULA TAJNOŚCI

## 2. BILANS PODSTAWOWEGO UZBROJENIA I SPRZĘTU WOJSKOWEGO

Wyszczególnienie	Stan uzbrojenia i sprzętu wojskowego		W okresie przygotowania obrony						W obronie			
	ewidencyjny	zdalny do walki	prognozowane straty		Planowany odzysk	uzupełnienie	zdalny do walki na koniec dnia	prognozowane straty		plany odzysk	uzupełnienie	zdalny do walki na koniec dnia
			ogólne	1. stop. remontu				ogólne	1. stop. remontu			
1	2	3	4	5	6	7	8	9	10	11	12	13
Czołgi (szt)	30	30	2	2	2		30	5	2	2		27
BWP (szt)	60	59	1	1	1		59	8	3	3		54
TO (szt)	39	38	1	1	1		38	4	2	2		36
Moździerze (szt)	24	24					24	2	1	1		23
Haubice (szt)	12	12					12	2	1	1		11
Armaty ppanc. (szt)	12	12	1	1	1		12	2	1			10
PPK (szt)	6	5	1	1	1		5	1	1	1		5
Armaty plot. (szt)	12	12					12	1	1	1		12
Ciagniki ewakuacyjne (szt)	10	10	1	1	1		10	2	1	1		9
Samochoody (szt)	288	280	15	9	8	8	281	30	12	10	5	266

KLAUZULA TAJNOŚCI

KLAUZULA TAJNOŚCI

## 3. BILANS PROGNOZOWANYCH STRAT SANITARNYCH STANU OSOBOWEGO

Wyszczególnienie	Stan osobowy		Straty		Uzupełnienie	Zdolni do walki na koniec dnia	Uwagi
	evidencyjny	zdolnych do walki	ogólne	sanitarne			
W okresie przygotowania obrony	3979	3950	195	115	-	3755	
W obronie	3899	3755	796	357	100	3059	

KLAUZULA TAJNOŚCI

## 4. ZESTAWIENIE INFRASTRUKTURY LOGISTYCZNEJ

## a) infrastruktura materiałowa

Wyszczególnienie (rodzaj obiektu)	Miejscowość (współrzędne, adres)	Środki zaopatrzenia i świadczone usługi					Uwagi
		rodzaj	jm	ilość	czas wykorzystania		
					od	do	
CPN	OTMUCHÓW	ON	(t)	35	5.06 12.00	6.06 8.00	
CPN	OTMUCHÓW	BS	(t)	15	5.06 12.00	6.06 8.00	
Zakłady mięsne	PACZKÓW	pótlusze wieprz.	(t)	10	5.06 14.00	-	
Piekarnia	PACZKÓW	wypiek chleba	(t)	0,6	5.06 13.00	-	
Piekarnia	ZĄBKOWICE ŚLĄSKIE	wypiek chleba	(t)	0,2	5.06 13.00	-	
Mleczarnia	ZŁOTY STOK	mleko	(t)	0,3	5.06 16.00	-	
Mleczarnia	WALBRZYCH	masło	(t)	0,1	5.06 16.00	-	

KLAUZULA TAJNOŚCI

## b) infrastruktura techniczna

Wyszczególnienie (rodzaj obiektu)	Miejscowość (współrzędne, adres)	Techniczne środki materiałowe i świadczone usługi					Uwagi
		rodzaj	jm	liczba	czas wykorzystania		
					od	do	
MZK	WALBRZYCH	1. Stopień remontu samochod.	szt.	8	5.06 12.00	-	
PKS	KAMIENIEC ZABKOWICKI	stanow. remont.	szt.	8	5.06 11.00	-	
OMT	SUSZKA	1. Stopień remontu samochod.	szt.	2	5.06 18.00	-	
POM	BARDO	RB samochod.	szt.	2	6.06 6.00	-	
ZWR	ZŁOTY STOK	1. Stopień remontu czołgów i BWP	szt.	4	5.06 11.00	-	

KLAUZULA TAJNOŚCI

## c) infrastruktura medyczna

Wyszczególnienie (rodzaj obiektu)	Miejscowość (współrzędne, adres)	Środki medyczne i świadczone usługi				Uwagi	
		rodzaj	jm	liczba	czas wykorzystania		
					od		do
Szpital miejski	ZŁOTY STOK	pomoc specjalist.	osoby	70	11.00 06.07	-	
Szpital wojewódzki	WAŁBRZYCH	hospita- lizacja	łóżka	120	19.00 06.07	-	
121 Szpital wojskowy	OPOLE	pomoc specjalist.	osoby	150	10.00 06.07	-	

**UKŁAD I TREŚĆ**  
**ZARZĄDZENIA PRZYGOTOWAWCZEGO**

*(Przykład opracowania)*

**KLAUZULA TAJNOŚCI**

41 BZ  
GRABISZYN ( 8823 )  
111500 LIPIEC

**Od: DOWÓDCA 41 BZ**

**Dla: DOWÓDCA 411 BZ**

**DOWÓDCA 41 blog**

**1. ZARZĄDZENIE PRZYGOTOWAWCZE 017/99**

2. *Przeciwnik w godzinach popołudniowych 12 LIPIEC zamierza wznowić działania zaczepne i wykonać uderzenie w kierunku TRZOS – PARANA z zamiarem rozbicia ugrupowania 4DZ.*

3. *Zmiany w podporządkowaniu – bez zmian.*

4. *Przypuszczalny czas rozpoczęcia działań 061300 LIPIEC.*

5. *Obrona rejonu PIASKI (6415), BRZOZÓW (7213), GÓRKI (1516) od 110600 LIPIEC prowadzona jest w celu stworzenia warunków do wykonania kontrataku odwodem brygady.*

6. *Rozkaz operacyjny wydany będzie 112200 LIPIEC, GRABISZYN.*

7. *Na 12 LIPIEC przydziela się:*

*– ciągnik WZT z 41 blog. Punkt spotkania – kościół w DĘBOGÓRZE (5543) o 112000 LIPIEC;*

*– samochód sanitarny wielonoszowy z 41 blog. Punkt spotkania j.w.*

8. *Do 120600 osiągnąć gotowość do dowozu ŚBiM do pododdziałów brygady.*

9. *Rannych i chorych z bpo do 112400 LIPIEC wyewakuuje 41 blog.*

10. *Przygotować do ewakuacji nadwyżkowy fundusz remontowy UiSW. Początek ewakuacji przez 31 blog od 120600 LIPIEC.*

**Potwierdzam: 411 bz - 111530 LIPIEC por. Jan POLAK**

*41 blog – 111545 LIPIEC kpt. Ryszard LEWIŃSKI*

**pplk Jacek DROZD**

**KLAUZULA TAJNOŚCI**

## UKŁAD I TREŚĆ

**Pkt. 4. ZABEZPIECZENIE LOGISTYCZNE  
DO WSTĘPNEGO ZARZĄDZENIA OPERACYJNEGO DOWÓDCY**

**41 BRYGADY ZMECHANIZOWANEJ**

*(Przykład opracowania)*

KLAUZULA TAJNOŚCI

**4. ZABEZPIECZENIE LOGISTYCZNE**

*a. Brygada główny wysilek zabezpieczenia logistycznego skupia na:*

- uzupełnieniu ŚBiM w 41 bz i 42 bz;
- ewakuacji i remoncie UiSW z 43 bcz;
- ewakuacji rannych i chorych z bpo 43 bcz.

*b. Pododdziały i urzędnia logistyczne brygady rozwinięte w:*

- 41 blog – SD rozwinięte w m. MICHAŁÓW (1674);
- 41 kzaop – BPZ rozwinięte w m. NIEDZIAŁKA (2232);
- 41 krem – PZUS rozwinięte w m. CEGŁÓW (2240);
- 41 kmed – BPO rozwinięte w m. JAKUBÓW (2233).

*c. Na 12 LIPIEC przydziela się:*

*(1) dla 411 bz*

- ciągnik WZT z 41 blog, który przybędzie o 112000 LIPIEC, PStr kościół w DĘBOGÓRZE (5543);
- samochód sanitarny wielonoszowy z 41 blog, który przybędzie na PStr – j.w.
- ujęcie wody konsumpcyjnej – BORKÓW (4859) – straż pożarna;
- warsztat remontu samochodów – GÓRKI (5444);
- piekarnię – POPIELNO – 500 kg chleba;
- łaźnię gminną w m. LISEWO (1617) – wydajność 300 osób na dobę.

*(2) dla 412 bz*

- ujęcie wody konsumpcyjnej – BRODY (1716) – piekarnia;
- piekarnię – BRODY – 500 kg chleba;
- pralnię gminną w m. LISEWO (1617) – wydajność 200 kpl. umundurowania na dobę.

*(3) dla 413 bz*

- ujęcie wody konsumpcyjnej – GROCHÓW (5217) – straż pożarna;
- piekarnię – CHMIELÓW (5114) – 500 kg chleba;

KLAUZULA TAJNOŚCI

KLAUZULA TAJNOŚCI

- masarnię – CHMIELÓW – 200 kg wędlin;
- warsztat pojazdów samochodowych – GROCHÓW – 2 stanowiska;
- szpital miejski – BRZOZÓW – 25 łóżek.

(4) dla 414 bcz

- samochód sanitarny wielonoszowy z 41 błąg, który przybędzie o 112000 LIPIEC, PStr kościół w DĘBOGÓRZE (5543);
  - ujęcie wody konsumpcyjnej – BOGDANÓW (4951) – browar;
  - piekarnię – BOGDANÓW – 500 kg chleba;
  - warsztat remontu poj gąsienicowych HALINÓW (4654) – 4 stanowiska.
- d. Gotowość systemu logistycznego brygady 120600 LIPIEC.

KLAUZULA TAJNOŚCI

**UKŁAD I TREŚĆ ANEKSU LOGISTYCZNEGO  
DO ROZKAZU OPERACYJNEGO**

*(Przykład opracowania)*

KLAUZULA TAJNOŚCI

**ANEKS I (ZABEZPIECZENIE LOGISTYCZNE)  
DO ROZKAZU OPERACYJNEGO O2/98**

Mapy: *N-34-128-C-D; M-34-8-A,B,C,D*, wydanie 1985 r, 1:50 000

**Strefa czasowa:** *ALFA*

**Ugrupowanie jednostek i urządzeń logistycznych (w rejonie wyjściowym):**

*Aneks L*

**1. INFORMACJE OGÓLNE**

**a. Urządzenia logistyczne dywizji działające na korzyść 41 BZ:**

- (1) *DPZ rozwinięty w m. JANKI (4784) od 051600;*
- (2) *Wysunięte składy DPZ rozwinięte w m. KOŁKÓW (7698) od 05 2 000.*
- (3) *Stacjonarny skład mps w m. JAGÓDNO (8498) czynny od 05 1200.*
- (4) *PZUS rozwinięty w m. BRZOZÓW (7448) od 05 1 800.*
- (5) *Dywizyjna GER nr 1 działa od 06 0700 na kierunku 41 BZ.*
- (6) *DPO rozwinięte w m. SOSNÓWKA (7457) od 06 0600.*
- (7) *WSzR rozwinięty w m. KONCÓW (4466) od 04 2000.*

**b. Siły i środki logistyczne przydzielone 41 BZ:**

- (1) *drewak z 4 brem od 060800.*
- (2) *plss z 4 bmed od 060600.*

**c. Zadanie**

*– Do czasu rozpoczęcia obrony zgromadzić w pododdziałach brygady następujące zapasy zaopatrzenia:*

- (1) *Środki bojowe - jak tabela 1.*
- (2) *Pozostałe zaopatrzenie - wg obowiązującego urzutowania.*

KLAUZULA TAJNOŚCI

## KLAUZULA TAJNOŚCI

*Odtworzyć zdolność techniczną podstawowego UiSW oraz wyewakuować rannych i chorych z bpo i dpo. W toku obrony zapewnić pododdziałom 41 BZ niezbędne dostawy zaopatrzenia oraz usługi specjalistyczne i gospodarczo-bytowe.*

**d. Rejon logistyczny 41 BZ w obronie: Apendyks B.**

**e. Koncepcja działania jednostek i urządzeń logistycznych 41BZ w toku obrony:**

- (1) *41 kzaop od 060700 rozwija BPZ w m. NIEDZIAŁKA (2232), rejon zapasowy ANIELEW (2231) oraz dowozi zaopatrzenie dla 411 bz, 412 bz, 413bz, 41 das, 41 kr i 41 ksap; pozostałe pododdziały zaopatrzenie (z wyznaczonych źródeł) pobierają własnym transportem;*
- (2) *41 krem od 060800 rozwija PZUS w m. CEGŁÓW (2240), rejon zapasowy BORKI (2249) oraz organizuje na kierunku obrony 411 bz GER nr1, a na kierunku 412 bz GER nr 2, a ponadto wydziela 1 ciągnik ewakuacyjny dla 41 das,, pozostałe pododdziały zabezpieczenie techniczne organizują własnymi siłami i środkami;*
- (3) *41 kmed od 060500 rozwija BPO w m. JAKUBÓW (2233), rejon zapasowy BUDY (2238) oraz ewakuuje rannych i chorych z pododdziałów I rzutu oraz 41kr, pozostałe pododdziały swoich rannych i chorych do BPO i przydzielonego WSzR ewakuują własnym transportem.*
- (4) **Drogi dowozu i ewakuacji**
  - (a) *JAWOR: MIASTKO (2225), DOMKI /2226/, BRODY (2229);*
  - (b) *KLON: TUREK (2224), JANKI (2221), BURAKI (2228);*
  - (c) *SOSNA: MIASTKO (2225), MŁĘCIN (2226), BUDY (2230);*
  - (d) *JESION: TUREK (2224), JĘDRZEJÓW (2239), ŁAZISKA (2238)*
  - (e) *DET nr 1 : JAKUBÓW (2237), NIEDZIAŁKA (2236), BORKI (2235);*
  - (f) *DET nr2 : WIŚNIEW (2234), KAŁUSZYN (2233).*

KLAUZULA TAJNOŚCI

## KLAUZULA TAJNOŚCI

## 2. ZABEZPIECZENIE MATERIAŁOWE I TECHNICZNE

## a. Zaopatrzenie

## (1) Wielkość zapasów środków bojowych gromadzonych w 41BZ

Tabela 1

Lp.	Pododdziały	Środki bojowe			
		am. art.	am. moż.	am. cz. /BWP	inż.sap.
		jo	jo	jo	kpl.
1	<b>Pododdziały I rzutu</b> 411bz,412bz,413bz	-	2,5	2,5	2
2	<b>Pododdziały II rzutu</b> 414 bcz 415 bpzmot	- -	- 2,5	1,5 -	- -
3	<b>Pozostale</b> 41 das 41 dappanc 41 ksap 41 kzaop (BPZ)	2,5 2,5 - 0,7	- - - 0,7	- - - 0,5	- - 1 1

*Pozostale środki bojowe i materiałowe wg obowiązującego urzutowania.*

(2) Normy zużycia zaopatrzenia w dniu 06 STYCZEŃ - patrz Apendyks A.

(3) Organizacja zaopatrywania:

(a) klasa I (żywność i woda).

(1) żywność- w plzaop wszystkich pododdziałów zgromadzić po 3 rdz, w 41 kzaop zgromadzić 2 rdz;

(2) woda - 41 kzaop do 061800 dowieźć wodę konsumpcyjną dla 411, 412, 413 bz.

*Punkt spotkania: remiza strażacka m. Janów (3678);*

- 414 bcz 415 bpzmot od 061800 pobierać własnym transportem z piekarni w m. BRZOZA;

- pozostałe pododdziały od 061630 pobrać z mleczarni w m. OSÓWNO;

- zaopatrzenie w wodę – wg potrzeb pododdziałów.

KLAUZULA TAJNOŚCI

KLAUZULA TAJNOŚCI

**(b) klasa II** (przedmioty zaopatrzenia mundurowego i wyposażenia indywidualnego)

- (1) wszystkie pododdziały przedmioty wyposażenia indywidualnego pobierać własnym transportem z BPZ;
- (2) 41 kzaop do 062000 dowieźć do pododdziałów brakujące do pełnych norm środki zaopatrzenia mundurowego.

**(c) klasa III** (materiały pędne i smary)

- (1) 41 kzaop o 061400 dowieźć do 411, 412, 413 bz po 1 jn. mps. PSTR: JADWIGÓW (4897);
- (2) 41 kzaop o 061600 dowieźć do 41 das, 41 dappanc, po 5 t ON i 2 t BS; PSTR: JADWIGÓW (4897);
- (3) 414 bcz, 415 bpzmot, 41 ksap, 41 daplot, 41 krem o 061700 pobrać własnym transportem po 1,5 jn, z DPZ w m. JANKI

**(d) klasa IV** (materiały budowlane i konstrukcyjne)

- (1) 41 kzaop o 061500 przyjąć dostawę 20 m<sup>3</sup> tarcicy sosnowej. PSTR: JADWIGÓW (2222).
- (2) 41 ksap od 061600 pobrać ze składu materiałów budowlanych w m. TOPOLÓW ul. Słoneczna 8 - materiały do rozbudowy fortyfikacyjnej drugiej pozycji obrony.

**(e) klasa V** (środki bojowe)

- (1) 411 bz o 060400 przyjąć w rejonie SO 1,5 jo am. moździerzowej,  
o 061200 przyjąć: 7t am. moździerzowej;  
5t am. do BWP  
itd.
- (2) 412 bz o 060420 przyjąć w rejonie SO 1,5 jo amunicji moździerzowej,  
o 061210 przyjąć: 6t am. moździerzowej;  
3t am. do BWP  
itd.
- (3) 413 bz o 060420 przyjąć w rejonie SO 1,5 jo am. moździerzowej,  
o 061210 przyjąć: 8t am. moździerzowej;  
4t am. do BWP  
itd.

KLAUZULA TAJNOŚCI

## KLAUZULA TAJNOŚCI

(4) 414 bcz, 415 bzmot, 41 bdown, 41das, 41 dappanc, 41 daplot, 41 ksap, 41 kr, 41 krem, 41 kmed (układ i treści zadań dla tych pododdziałów mogą być podobnie zredagowane jak wyżej).

(5) 41 kzaop o 060400 dowieźć do 411 bz 21t ŚB;

o 060420 dowieźć do 412 bz 25t ŚB;

o 060420 dowieźć do 413 bz 18t ŚB.

**(f) klasa VI (artykuły handlu wojskowego)**

(1) 41 kzaop od 052000 do odwołania przerwać sprzedaż artykułów w kantynie żołnierskiej

**(g) klasa VII (uzbrojenie i sprzęt wojskowy)**

(1) 411 bz o 060200 przyjąć ciągnik ewakuacyjny WPT. PSTR: JADWIGÓW (2222);

(2) 413 bz o 061400 przyjąć 2 samochody ciężarowo – terenowe PSTR: JADWIGÓW (2222).

(3) 41 das o 061300 przyjąć warsztat remontu sprzętu artyleryjskiego. PSTR: przejazd kolejowy w m. BORKI (2222).

**(h) klasa VIII (leki, środki opatrunkowe i sprzęt sanitarno - medyczny)**

(1) dot. wszystkich pododdziałów – zaopatrywanie w środki zaopatrzenia medycznego jak we wstępnym zarządzeniu operacyjnym nr 2.

**(i) klasa IX (podzespoły, części zamienne oraz materiały eksploatacyjne)**

(1) dot. wszystkich pododdziałów – do 061800 pobrać z BPZ brakujące ilości materiałów eksploatacyjnych;

(2) 41 krem o 061700 zdać do BPZ zdekompletowane zestawy remontowe i pobrać nowe;

**(j) klasa X (artykuły powszechnego użytku)**

(1) dot. wszystkich pododdziałów – zaopatrywanie w materiały powszechnego użytku – jak dotychczas

**b. Transport**

(1) dot. wszystkich pododdziałów – do 052300 przekazać do CZD potrzeby w zakresie ruchu pojazdów po drogach dywizyjnych;

(2) dot. wszystkich pododdziałów – do 061000 priorytet ruchu na drodze JESION dla dappanc;

KLAUZULA TAJNOŚCI

KLAUZULA TAJNOŚCI

(3) 41 bdow od 064000 zorganizować 2 posterunki kontroli i regulacji ruchu na drodze SOSNA w m. JAGODNE (2224) oraz BARANÓW (2223).

**c. Służby/obsługa**

(1) 30 klog – przyjąć od 08 LIPIEC na zaopatrzenie drem i drewak z 3 blog.

**d. Siła robocza**

(1)30 klog od 072100 do 080600 przydzielam 15 pracowników cywilnych do wykonywania prac przeładunkowych na stacji wyładowania w POBRATYMACH. Miejsce odbioru – dom sołtysa DYKOWO (9370).

**e. Remonty i obsługiwane techniczne**

**(1) Rozpoznanie**

(a) 41 krem od 060400 zorganizować PRT i prowadzić rozpoznanie techniczne na kierunku działania 411 bz i 412 bz;

(b) 41 krem do 052300 przeprowadzić rozpoznanie i oznakować drogi ewakuacji technicznej nr1 i nr 2.

(c) dot. wszystkich pododdziałów – rozpoznanie techniczne w rejonie obrony organizować własnymi siłami i środkami wg obowiązujących zasad.

**(2) Ewakuacja**

(a) 411 bz i 412 bz oraz 41 das od 060400 uszkodzone UiSW ewakuować do DET nr 1;

(b) 413 bz, 41 dappanc od 060400 uszkodzone UiSW ewakuować do DET nr 2;

(c) 414 bcz, 41 daplot, 41 ksap, 41 bdow, 41 kzaop, 41 kmed od 060400 uszkodzone UiSW ewakuować do PZUS 41 BZ własnymi siłami i środkami;

(d) 41 krem od 060400 wydzielić GER na kierunku działania 411 bz

(e) 41 krem o 060200 przyjąć 2 ciągniki WZT. PSTR: przejazd kolejowy w m. BORKI (2222).

(f) 41 krem od 060400 wydzielić do 411 bz i 412 bz po jednym ciągniku WPT . PSTR: m. JADÓW (2226) sklep spożywczy.

KLAUZULA TAJNOŚCI

## KLAUZULA TAJNOŚCI

**(3) Remont**

- (a) dot. wszystkich pododdziałów - od 060600 remonty uszkodzonego UiSW w pododdziałach brygady ograniczyć do remontu o czasie nie przekraczającym 2 godz;
- (b) 41 krem do 060800 rozwinąć PZUS z wykorzystaniem obiektów Rolniczej Stacji Doświadczalnej Cegłów.

**3. ZABEZPIECZENIE MEDYCZNE****a. Ewakuacja**

- (1) 41 kmed od 060500 prowadzić ewakuację rannych i chorych z 411,412,413 bz do BPO;
- (2) 414bcz, 415 bpzmot,41 bdow, 41 kr 41 das,41 dappanc,41 daplot , 41 ksap, 41bzaop, 41brem od 060500 prowadzić ewakuacje zgodnie z WZB;
- (3) dot. wszystkich pododdziałów – od 060600 rannych i chorych wymagających kwalifikowanej pomocy medycznej o profilu chirurgicznym i internistycznym ewakuować bezpośrednio do DPO;
- (4) 41 kmed od 060600 przyjąć w podporządkowanie taktyczne i na zaopatrzenie plss z 4 bmed. PStr: BRODY (2253);
- (5) 41kmed od 060800 ewakuację medyczną z 411bz, 412 bz prowadzić po drodze BRZOZA, z pozostałych pododdziałów po drodze SOSNA;
- (6) dot. wszystkich pododdziałów - od 060800 ewakuację rannych i chorych skażonych prowadzić bezpośrednio do DPO.

**b. Hospitalizacja**

- (1) 41 kmed od 060800 rannych z uszkodzeniami dróg oddechowych kierować bezpośrednio na hospitalizację do szpitala chorób płucnych w m. BRODY (2286).

**4. SPRAWY PERSONALNE**

- a. Dot. wszystkich pododdziałów – meldunki o stanie osobowym składać do 061800, w przypadku strat masowych – natychmiast;
- b. 411 bz z dniem 06 styczeń wyznaczam na stanowisko oficera operacyjnego S 3 411 bz wyznaczony został por Jan BIAŁY. Ww. przyjąć na zaopatrzenie z dniem przybycia;

KLAUZULA TAJNOŚCI

## KLAUZULA TAJNOŚCI

- c. 413 bz – za męstwo i odwagę w walce, Medalem za Męstwo i Odwagę odznaczony został sierż. Jan BOGDAN;*
- d. 41 kzaop od 052200 do 060600 przydzielam 10 pracowników cywilnych do wykonywania prac przeładunkowych. Miejsce odbioru m. PAPROTKI (2234) dom sołtysa;*
- e. Dot. jeńców wojennych – jeńców przekazywać żandarmerii na CZD SD;*
- f. Kapelan 45 BZ o 052100 odprawi mszę polową w rejonie 41 bdow, od 060700 przebywa na BPO, na bpo i dpo przybywać będą na wezwanie;*
- g. Grzebanie poległych i zmarłych żołnierzy.*
- (1) dot. wszystkich pododdziałów – od 060700 zorganizować w pododdziałach grupy oczyszczania pola walki. Ciała poległych gromadzić w pobliżu bpo (dpo);*
- (2) 41 kzaop od 060700 wydzielić 4 żołnierzy oraz 2 samochody ciężarowo-terenowe do ewakuacji ciał poległych w rejon cmentarza w m. KRUKI (2257);*
- (3) 41 bdow o 062000 zorganizować na cmentarzu w m. KRUKI uroczysty pochówek poległych żołnierzy;*
- h. dot. wszystkich pododdziałów – rozliczenie list żołdu zdać do 070800 do kasy brygady.*

**5. WSPÓŁPRACA WOJSKOWO-CYWILNA**

- a. Dot. wszystkich pododdziałów – do 052000 szefowie S4 batalionów i dywizjonów nawiązać współdziałanie z władzami terenowymi w sprawie wykorzystania pomieszczeń szkół podstawowych do rozwinięcia bpo (dpo) oraz udziału miejscowych ochotniczych straży pożarnych w likwidacji pożarów i innych klęsk żywiołowych:*
- 411 bz w m. BRZOZÓW;*
  - 412 bz w m. WIERZBNO;*
  - 413 bz w m. CZEREMCHA;*
  - 414 bcz w m. SULECIN;*
  - 415 bpzmot w m. GRODKÓW;*
  - 41 das w m. JABŁONNA*
  - 41 dappanc w m. KOZANÓW;*
  - 41 bdow w m. MIGDAŁÓW.*
- b. 41 kzaop do 052100 ustalić z władzami gminy BRZOZÓW terminy i zakres wykorzystania piekarni i pralni miejskiej.*

KLAUZULA TAJNOŚCI

## KLAUZULA TAJNOŚCI

**6. INFORMACJE DODATKOWE**

- a. 415 bpsz od – 060800 wydzielić do obrony i ochrony BPZ jedną drpzmot. Pstr: LASKI (2278) przejazd kolejowy;
- b. 41 kzaop od 060800 przyjąć na zaopatrzenie jedną drpzmot Z 415 bpsz. PStr: – jw.

**7. DOWODZENIE I ŁĄCZNOŚĆ****a. Rozmieszczenie stanowisk dowodzenia**

- (1) SD 41 BZ rozwinięte w m. JANÓW (4490) od 060200;
- (2) ZSD 41BZ rozwinięte w m. WILKÓW (7448) i będzie czynne od 060400.

**b. Ograniczenia w łączności**

*Jak w aneksie F – organizacja łączności.*

**c. Umowne sygnały dowodzenia**

*Jak w Rozkazie operacyjnym 05/98.*

**d. Kryptonimy i numery osób funkcyjnych**

*Jak w Rozkazie operacyjnym 05/98.*

**Odpowiedzialny za uzgodnienia**

*mjr dypl. Jan ZIELIŃSKI*

**Apendyksy:**

- A. Normy zużycia zaopatrzenia
- B. Rejon logistyczny 41BZ w obronie.

KLAUZULA TAJNOŚCI

## KLAUZULA TAJNOŚCI

## Apendyks A . Normy zużycia zaopatrzenia

Rodzaj zaopatrzenia	jk	Pododdziały						
		411 bz	412 bz	413 bz	414 bcz	415 bpzmot	41 das	pozostałe
1	2	3	4	5	6	7	8	9
<b><u>A. Amunicja</u></b>								
- strzelecka	jo	0,8	0,8	0,6	0,6	0,8	0,4	0,4
- strzelecka pokł.	jo	1,1	1,1	0,8	0,8	1,1	0,6	0,6
- moździerzowa	jo	1,2	1,2	1,0	-	1,2	-	-
- czołgowa i BWP	jo	1,3	1,3	0,9	0,9	-	-	-
- artyleryjska	jo	-	-	-	-	-	0,6	-
- przeciwlotnicza	jo	1,6	1,6	1,4	1,4	1,6	1,4	1,4
- ppk	jo	1,5	1,5	1,1	1,1	1,5	-	-
<b><u>B. Środki inż. sap.</u></b>	ton	3,0	3,0	2,0	2,0	3,0	-	-
<b><u>C. Środki wojsk opchem</u></b>	ton	0,4	0,4	0,2	0,2	0,4	0,2	0,2
<b><u>D. Paliwa płynne</u></b>								
- BS	jn	1,75	1,75	0,75	0,75	1,75	0,75	0,75
- On <sub>pk</sub>	jn	1,75	1,75	0,75	0,75	1,75	0,75	0,75
- On <sub>pg</sub>	jn	1,75	1,75	0,75	0,75	1,75	0,75	0,75

KLAUZULA TAJNOŚCI

**LOGISTYCZNE DOKUMENTY KIEROWANIA  
OPRACOWYWANE PRZEZ ZESPÓŁ G4 DYWIZJI**

*(Przykłady opracowania)*

OPERATIONAL RESEARCH

INVESTIGATION

6  
7

OPERATIONAL RESEARCH

111  
112  
113



KLAUZULA TAJNOŚCI

**LEGENDA**

**DO PLANU ZABEZPIECZENIA LOGISTYCZNEGO 5 DZ**

*(Przykład opracowania)*

KLAUZULA TAJNOŚCI

KLAUZULA TAJNOŚCI

## 1. BILANS ZASADNICZYCH ŚRODKÓW BOJOWYCH I MATERIAŁOWYCH

Wyszczególnienie	Masa jk /t/	Stan zapasów		W okresie przygotowania natarcia			W natarciu			brak do pełnych norm	
		norma- tywne	fakty- czne	planowane	stan na koniec dnia	brak do pełnych norm	zużycie	planowane	stan na koniec dnia		
1	2	3	4	5	6	7	8	9	10	11	12
<b>AMUNICJA</b>											
Strzelecka	88,18	1,1	0,9	0,2	0,4	1,1	-	0,7	0,5	0,9	-0,2
strzelecka pokładowa	44,82	1,6	1,3	0,1	0,4	1,6	-	0,9	0,5	1,2	-0,4
Moździerzowa	69,1	2,2	2,2	0,1	1,0	3,1	+0,9	2,0	0,5	1,6	-0,6
Rakietowa	216,0	1,5	1,5	-	1,0	2,5	+1,0	2,5	1,0	1,0	-0,5
Artyleryjska	185,7	2,2	2,2	-	1,0	3,2	+1,0	2,2	0,5	1,5	-0,7
Artyleryjska ppanc.	31,19	0,5	0,5	-	-	0,5	-	0,8	0,7	0,4	-0,1
Czołgowa	435,6	1,6	1,2	-	0,4	1,6	-	1,0	0,8	1,4	-0,2
BWP	63,33	1,6	1,1	-	0,5	1,6	-	1,0	0,9	1,5	-0,1
Przeciwlotnicza	50,8	1,6	1,5	0,5	0,5	1,5	-0,1	1,5	1,0	1,0	-0,6
Plot. poc. rak.	1,32	2,0	1,5	0,5	0,8	1,8	-0,2	0,5	0,7	2,0	-
PPK	33,2	1,6	1,4	0,1	-	1,3	-0,3	1,0	1,0	1,3	-0,3
<b>ŚRODKI INŻYNIERYJNE</b>											
Miny przeciwpancerne	68,0	1,0	0,8	-	0,2	1,0	-	0,9	0,7	0,8	-0,2
Miny przeciwpiechotne	17,6	1,0	0,7	-	0,3	1,0	-	0,7	0,6	0,9	-0,1
Materiały wybuchowe	27,58	1,0	0,8	-	0,2	1,0	-	1,0	0,9	0,9	-0,1
Ładunki wydłużone	132,72	1,0	1,0	-	-	1,0	-	1,0	0,7	0,7	-0,3
<b>PALIWA</b>											
Benzyna	37,12	10,0	8,0	0,5	2,0	9,5	-0,5	1,0	1,0	9,5	-0,5
Olaj napęd. do poj. kol.	40,42	10,0	7,5	0,5	2,5	9,5	-0,5	1,25	1,0	9,25	-0,75
Olaj napęd. do poj. gąs.	55,03	8,0	6,5	0,5	2,0	8,0	-	1,5	1,0	7,5	-0,5
Paliwo lotnicze	7,9	4,5	3,0	1,0	2,5	4,5	-	2,0	1,5	4,0	-0,5
<b>ŻYWNOSĆ</b>											
Norma podst. (NP)	15,521	5	4	1	1	4	1,0	0,5	-	3,5	-0,5
suc Sucha (S)	19,19	3	2	-	1	3	-	0,5	-	2,5	-0,5

KLAUZULA TAJNOŚCI

KLAUZULA TAJNOŚCI

## 2. BILANS PODSTAWOWEGO UZBROJENIA I SPRZĘTU WOJSKOWEGO

Wyszczególnienie	Stan uzbrojenia i sprzętu wojsk.		W okresie przygotowania natarcia					W natarciu				
	ewidencyjny	zdatny do walki	prognozowane straty		plano- wany odzysk	uzupeł- nienie	zdatny do walki na koniec dnia	prognozowane straty		plano- wany odzysk	uzupe- lnienie	zdatny do walki na koniec dnia
			ogólne	I i II stop				ogólne	I i III stop.			
1	2	3	4	5	6	7	8	9	10	11	12	13
Czołgi	186	182	2	1	1	-	181	44	20	18	6	161
BWP	190	186	2	1	1	-	185	37	15	15	6	169
TO	10	9	1	1	1	-	9	2	1	1	2	10
Moździerze	36	34	1	1	1	-	34	4	2	2	3	35
Wyrzutnie BM-21	18	17	1	1	1	-	17	7	3	1	3	14
Haubice	54	52	1	1	1	-	52	6	3	3	2	51
Armaty ppanc.	12	11	1	1	1	-	11	2	1	1	2	22
PPK	24	22	-	-	-	-	22	3	1	1	2	12
Wyrzutnie rak. plot.	16	15	1	1	1	1	16	7	3	1	2	12
Armaty plot.	50	48	1	-	-	-	47	19	9	3	6	37
Ciągniki ewak.	38	37	1	1	1	1	38	4	2	2	1	37
Samochody	2250	2235	35	16	16	10	2241	269	175	30	20	2022

KLAUZULA TAJNOŚCI

KLAUZULA TAJNOŚCI

## 3. BILANS PROGNOZOWANYCH STRAT SANITARNYCH I BEZPOWROTNYCH STANU OSOBOWEGO

Wyszczególnienie	Stan osobowy		Straty			Uzupełnienie	Zdolni do walki na koniec dnia	Uwagi
	ewidencyjny	zdolnych do walki	ogólne	sanitarne	bezpowrotne			
I	2	3	4	5	6	7	8	9
W okresie przygotowania natarcia	11295	11240	112	70	42	100	11228	
W natarciu	11250	11228	1550	1100	450	200	9678	

KLAUZULA TAJNOŚCI

## 4. ZESTAWIENIE INFRASTRUKTURY LOGISTYCZNEJ

## a) infrastruktura zaopatrzeniowa

Wyszczególnienie (rodzaj obiektu)	Miejscowość (współrzędne) adres	Środki zaopatrzenia i świadczone usługi					Uwagi
		rodzaj	jm	ilość	czas wykorzystania		
1	2	3	4	5	od	do	7
ZGPN	KARCZEŹ (1428) ul. Wspólna 6	ON	(t)	30	061400	061400	
ZGPN	KARCZEŹ (1428) ul. Wspólna 6	BS	(t)	15	061200	061600	
ZGPN	PŁOCK (2228) ul. Ludowa 8	ON	(t)	50	061400	061800	
ZGPN	KARCZEŹ (2228) ul. Ludowa 8	BS	(t)	35	061400	061800	
Zakłady mięsne	SOKOŁÓW PODL. (0330) ul. Lazurowa 56	pótlusze wołowe	(t)	10	061500	061600	
Rzeźnia	ŁAPY (1274) ul. Jerzego 5	pótlusze wołowe	(t)	10	061300	061800	
Piekarnia	KOLANOWO (1648) ul. Zacisze 2	wypiek chleba	(t)	0,5	061800	-	
Piekarnia	PIENICA (2345) ul. Żytnia 12	wypiek pieczywa	(t)	1,0	061400	-	
Mleczarnia	ŁAPY (1274) ul. Prosta 20	masło	(t)	0,2	061400	-	
Mleczarnia	WĘGRÓW (4242) ul. Dojazd 20	masło	(t)	0,3	061400	-	
PKS	ŁOMŻA ( 8560 ) ul. Klonowa 6	części do sam. KRAZ, TATRA		na zamówienie	061400	-	
3 RST	ŁOMŻA ( 8560 ) ul. Zwiszy 7	części zamiennie i mater. tech.		na zamówienie	061400	-	

KLAUZULA TAJNOŚCI

## b) infrastruktura techniczna

Wyszczególnienie (rodzaj obiektu)	Miejscowość (współrzędne) adres	Techniczne środki materiałowe i świadczone usługi						Uwagi
		rodzaj	jm.	liczba	czas wykorzystania		8	
					od	do		
1	2	3	4	5	6	7	8	
MZK	OSTROŁĘKA (8320) ul. Ludna 6	remont sam. I i II stop.	szt.	10	061000	072000		
MZK	ŁOMŻA (8560) ul. Piękna 16	remont sam. I i II stop.	szt.	10	061400	072100		
PKS	ŁOMŻA (8560) ul. Klonowa 6	stanowiska remontowe	szt.	10	061500	-		
PKS	OSTROŁĘKA (8320) ul. Ładna 2	stanowiska remontowe	szt.	10	061500	-		
Ośrodek doradztwa rolniczego	KATY (1375) ul. Kręta 24	remont sam. I i II stop.	szt.	4	061600	-		
Warsztat mech. poj.	WYSZKÓW (8632) ul. Wodna 3	remont sam. I i II stop.	szt.	2	061200	-		
Zakłady Mechaniczne	ŁOCHÓW (1320) ul. Polna 2	remont BWP i czołgów I i II stop.	szt.	4	060800	-		
Stacjonarna kompania remontowa	SIEDLCE ul. Solidarności 20	remont sam. I i II stop.	szt.	4	052000	-		

KLAUZULA TAJNOŚCI

## c) infrastruktura medyczna

Wyszczególnienie (rodzaj obiektu)	Miejscowość (współrzędne) adres	rodzaj	jm	liczba	Środki medyczne i świadczone usługi		Uwagi
					czas wykorzystania	od do	
1	2	3	4	5	6	7	8
Szpital miejski	WYSZKÓW ( 8632 ) ul. Matejki 2	pomoc specjalistyczna	osoby	160	061200	-	
Szpital wojewódzki	OSTROŁĘKA ( 8320 ) ul. Piękna 30	hospitalizacja	łóżka	300	061200	092000	
Szpital wojewódzki	ŁOMŻA ( 8560 ) ul. Bonifacego 8	hospitalizacja	łóżka	300	061000	-	
Szpital wojewódzki	SIEDLCE ( 6565 ) ul. Janosika 10	hospitalizacja	łóżka	300	061000	-	
111 Szpital wojskowy	ZAMIENIE ( 2815 ) ul. Kręta 13	pomoc specjalistyczna	osoby	150	061000	072000	

**UKŁAD I TREŚĆ**  
**ZARZĄDZENIA PRZYGOTOWAWCZEGO**

*(Przykład opracowania)*

**KLAUZULA TAJNOŚCI**

5 DZ  
LIPNO (8656)  
051400MAJ

**Od: DOWÓDCA 5DZ**

**Dla: DOWÓDCA 51 BZ**

**DOWÓDCA 5 plog**

**1. ZARZĄDZENIE PRZYGOTOWAWCZE 018/99**

2. *Przeciwnik w rejonie ŻABINY (7868), PARYSOWICE (6290), JÓZEFÓW (2854) odtwarza odwód korpuśny w sile dwóch brygad zmechanizowanych, którymi w godzinach rannych 06 MAJA może wykonać uderzenie w kierunku BOROWIE ( 4246 ), KAŁUSZYN (4564) z zamiarem rozbicia ugrupowania operacyjnego 5 DZ.*
3. *Zmiany w podporządkowaniu: Bez zmian.*
4. *Przypuszczalny czas rozpoczęcia działań 060400MAJ.*
5. *Obrona rejonu ZASPY (2444), ZIELONE (4252), KOBYŁY (2652) od 051200MAJ prowadzona jest w celu stworzenia warunków do spotęgowania zwrotu zaczepnego odwodem dywizji.*
6. *Rozkaz operacyjny wydany będzie 052100 MAJ, DRAWNO (9164).*
7. *Na 06 MAJ przydziela się: dwa ciągniki WZT z 5 brem, które przybędą o 052100, punkt spotkania skrzyżowanie dróg pld. TERESIN (7436); dwa samochody sanitarne z 5 bmed, które przybędą o 051900 , punkt spotkania szkoła SŁONKI (3245);*
8. *Do 052200 osiągnąć gotowość do dowozu ŚBiM do oddziałów dywizji.*
9. *Rannych i chorych z BPO ewakuuje do 052400 transport medyczny 5 plog.*
10. *Nadwyżkowy fundusz remontowy UiSW z PZUS wyewakuowany zostanie siłami i środkami 5 plog do 06 0300.*

**Potwierdzam: 51BZ – 051700MAJ kpt. Paweł Górski**

**5 plog – 051705MAJ por. Ryszard Sasin**

**ppłk Jan WILK**

**KLAUZULA TAJNOŚCI**

## UKŁAD I TREŚĆ

**Pkt 4. ZABEZPIECZENIE LOGISTYCZNE  
DO WSTĘPNEGO ZARZĄDZENIA OPERACYJNEGO  
DOWÓDCY 5 DYWIZJI ZMECHANIZOWANEJ**

*(Przykład opracowania)*

## KLAUZULA TAJNOŚCI

**4. Zabezpieczenie logistyczne**

*a. Dywizja główny wysiłek zabezpieczenia logistycznego skupia na :*

- uzupełnieniu ŚBiM w 51 BZ i 53 BPanc;
- ewakuacji i remoncie UiSW z 53 BPanc;
- ewakuacji rannych i chorych z 51 BZ i 53 BPanc .

*b. Oddziały i urządzenia logistyczne dywizji rozwinięte w:*

- 5 plog – SD rozwinięte w STANISŁAWOWIE (2456);
- 5 bzaop – DPZ – rozwinięte w rejonie BYTY (7864). ZALESIE (8030), ZAKKRĘT (7666) od 051600MAJ – SD POREBY (8028);
- 5 brem – PZUS – rozwinięte w rejonie SUMY (7840), WODY (8250), BUŁY (7838) od 051400MAJ – SD CEGŁÓW (8048);
- 5 bmed – DPO – rozwinięte w rejonie ŁUGI (8224), MOKRE (8240) DYRDY (7836) od 051000MAJ – SD CIELECHOWIZNA (8038);

*c. Na 06 MAJ przydziela się :*

**(1) dla 51 BZ:**

- dwa ciągniki WZT z 5 brem, które przybędą o 052100MAJ, punkt spotkania skrzyżowanie dróg pld. TERESIN (7436);
- dwa samochody sanitarne z 5 bmed, które przybędą o 051900MAJ, punkt spotkania szkoła SŁONKI (3245);
- szpital miejski – MIŃSK MAZ. (8238) – 50 łóżek;
- szpital miejski – MIODNE (7654) – 50 łóżek ;
- piekarnia – PAWLISZKI (6254), dwie tony chleba;
- warsztaty remontowe PKS MIŃSK MAZ. (8238), dwa stanowiska remontowe pojazdów kołowych i dwa pojazdów gąsienicowych;

KLAUZULA TAJNOŚCI

KLAUZULA TAJNOŚCI

(2) dla 52 BZ:

- szpital miejski – OW CZARZE (7654) – 30 łózek ;
- piekarnia – STAWKI (6458), dwie tony chleba;
- warsztaty remontowe PKS OSTRÓWEK. (8238), dwa stanowiska remontowe pojazdów kołowych;

(3) dla 53 BPanc:

- dwa ciągniki WZT i dwa zestawy niskopodwoziowe z 2bes, które przybędą o 052200MAJ, punkt spotkania skrzyżowanie dróg zach. ROGALE (74842);
- dwa samochody sanitarne z 5 bmed, które przybędą o 052200MAJ, punkt spotkania szkoła WOJTKOWICEI (3245);
- szpital miejski - MIŃSK MAZ. (8238) – 50 łózek;
- szpital miejski - STAŚKI (7654) – 50 łózek ;
- piekarnia - PAWLISZKI (6254), dwie tony chleba;

(4) dla 5pa:

- dwa ciągniki WZT z 2bes, które przybędą o 052200MAJ, punkt spotkania skrzyżowanie dróg JAŻWINE WIELKIE (70822);

d. Gotowość systemu logistycznego dywizji – 064000MAJ.

KLAUZULA TAJNOŚCI

**UKŁAD I TREŚĆ ANEKSU LOGISTYCZNEGO**  
**DO ROZKAZU OPERACYJNEGO**  
*(Przykład opracowania.)*

KLAUZULA TAJNOŚCI

**ANEKS I (ZABEZPIECZENIE LOGISTYCZNE)**  
**DO ROZKAZU OPERACYJNEGO nr 04/99**

Mapy: N-34-128-C-D; M-34-8-A,B,C,D, wydanie 1985 r, 1:100000

**Strefa czasowa:** ALFA

**1. SYTUACJA**

**a. Urządzenia logistyczne korpusu działające na korzyść 5 DZ:**

- (1) 42 bzaop rozwinięty w SANNIKI (4784) od 051600MAJ;
- (2) Wysunięte składy ŚBiM rozwinięte w JELINKI (7698) od 051000MAJ;
- (3) Stacjonarny skład mps w BORÓWNO (8498) czynny od 051200;
- (4) PZUS rozwinięty w m. CEGŁÓW (7448) od 051800;
- (5) Korpuśna GE nr 1 działa od 060700 na kierunku 53 BPanc;
- (6) WSzR rozwinięty w KONCÓW (4466) od 042000.

**b. Siły i środki logistyczne przydzielone 5 DZ:**

- (1) plewak z 40 bes od 052200;
- (2) plss z 40 kss od 052200;
- (3) kwmed, kszp z 42bwmed 061400.

**c. Zadanie**

*Do czasu rozpoczęcia działań zgromadzić w oddziałach i samodzielnych pododdziałach dywizji następujące zapasy zaopatrzenia:*

- (1) Środki bojowe - jak tabela 1.
- (2) Pozostałe zaopatrzenie - wg obowiązującego urzutowania.

*Odtworzyć zdolność techniczną podstawowego UiSW oraz wyewakuować rannych i chorych z BPO i PPO. W toku natarcia dywizji i oraz odpierania kontrataku przez 53 BPanc zapewnić oddziałom i samodzielnym pododdziałom 5 DZ niezbędne dostawy zaopatrzenia oraz usługi specjalistyczne i gospodarczo-bytowe.*

KLAUZULA TAJNOŚCI

## KLAUZULA TAJNOŚCI

**d. Rejon logistyczny 5 DZ : Apendyks A.****e. Koncepcja działania jednostek i urządzeń logistycznych 5 DZ w toku natarcia:**

- (1) 5 plog SD STANISŁAWÓW (2456) od 060600 rozwija DPZ w MALISZEW (2852), oraz dowozi zaopatrzenie dla 51 BZ, 53 BPanc i 5 pa; pozostałe oddziały zaopatrzenie (z wyznaczonych źródeł) pobierają własnym transportem;
- (2) 5 plog od 051400 rozwinął PZUS w m. CEGŁÓW (8048) oraz organizuje na kierunku odparcia kontrataku przez 53 BPanc GER nr1, a na kierunku natarcia 51 BZ oraz 52 BZ GER nr 2, ponadto wydziela 1 ciągnik ewakuacyjny dla i 1 zestaw niskopodwoziowy dla 5 pa, pozostałe pododdziały zabezpieczenie techniczne organizują własnymi siłami i środkami;
- (3) 5 plog od 051000 rozwinął DPO w CIELECHOWIZNA (8038) i prowadzi ewakuację ewakuuje rannych i chorych z oddziałów I rzutu operacyjnego, pozostałe oddziały i samodzielne pododdziały rannych i chorych do DPO i przydzielonego WSzR ewakuują własnym transportem.

Następne rozwinięcie DPO siłami 42 bwmed po opanowaniu obiektu NEPAL.

**(4) Drogi dowozu i ewakuacji:**

- (a) KLON: SIRKI (2226), DYMKI (2246), GRODY (2428), RÓŻANY (2882);
- (b) OLCHA: TUREKI (6224), JANECZKI (6218), SMYKI (6208), OWCZARZE (5862), KAZIMIERÓW (5428);
- (c) SOSNA: MIĘKI (2225), MIEŁĘCIN (2226), BUDY MAŁE (2230);
- (d) GRAB: TUREKI (1824), JĘDRZEJOWICE (2036), ŁAZISKA DOLNE (2238);
- (e) DET nr 1: JAKUBKI (2238), NIEDZIAŁOWICE (3636), BORKOWE (4236);
- (f) DET nr2: KURAŚKI (2262), HEŃKI (4282); ZIELONE (6244).

KLAUZULA TAJNOŚCI

## KLAUZULA TAJNOŚCI

## 2. ZABEZPIECZENIE MATERIAŁOWE I TECHNICZNE

## a. Zaopatrzenie

## (1) Wielkość zapasów środków bojowych gromadzonych w 5 DZ

Tabela 1

Lp.	Oddziały	Środki bojowe			
		am. art.	am. możdz.	am. cz/BWP	inż.sap.
		jo	jo	jo	kpl.
1	<b>Oddziały I rzutu</b> 51BZ, 53 BPanc	1,8 + 0,5	1,8+0,5	1,4 +0,2	3
2	<b>Odwód</b> 52BZ	1,8 + 0,2	1,8 + 0,2	1,4	-

Pozostałe oddziały i samodzielne pododdziały dywizji SBiM gromadzą wg obowiązującego urzutowania.

## (2) Normy zużycia zaopatrzenia w dniu 06MAJ – Apendyks B.

## (3) Organizacja zaopatrywania:

## (a) klasa I (żywność i woda)

- w 5 plog do 052400 zgromadzić 2 rdz;
- 5 plog do 052300 dowieźć wodę konsumpcyjną dla 53 BPanc i 51 BZ, 52 BZ od 052000 wodę pobiera własnym transportem z zakładów mięsnych STANISŁAWÓW (4262); pozostałe oddziały od 052000 własnym transportem ze źródeł wskazanych w rozkazie logistycznym nr 01/99.

## (b) klasa II (przedmioty zaopatrzenia mundurowego i wyposażenia ndywidualnego)

- 5 plog do 052000 dowieźć do 51 BZ brakujące do pełnych norm środki zaopatrzenia mundurowego;
- pozostałe oddziały przedmioty wyposażenia indywidualnego pobierać własnym transportem z DPZ.

## (c) klasa III (materiały pędne i smary)

- 5 plog o 061400 dowieźć do 51BZ po 1 jn. mps. Punkt spotkania ŁAGÓW (4898);
- 5 plog o 061600 dowieźć do 5 pa 50 t ON i 8 t BS; Punkt spotkania RZĄDKI (4222);
- pozostałe oddziały od 062000 mps pobrać własnym transportem po 1,5 jn, ze składu CPN JANKOWICE (4246).

KLAUZULA TAJNOŚCI

KLAUZULA TAJNOŚCI

**(d) klasa IV (materiały budowlane i konstrukcyjne)**

- 5 plog do 052200 dowiezie do 53 BPanc 20 ton materiałów budowlanych, które wykorzystać do rozbudowy fortyfikacyjnej rubieży odparcia kontrataku przeciwnika.

**(e) klasa V (środki bojowe)**

- 51 BZ 060200 przyjąć w rejonie SO 1,0 jo ami artyleryjskiej, o 061200 przyjąć: 7 t am moździerzowej; 15 t am do BWP i 20 t am czołgowej; PStr ustalić z dowódcą 5 plog;

- 53 BPanc o 060300 przyjąć w rejonie MAŁKI DUŻE (4222) 40 t am czołgowej i 3 t am do BWP, o 061810 przyjąć 1,0 jo am czołgowej. PStr ustalić z dowódcą 5 plog;

- 5 pa 060420 przyjąć w rejonie SO 1,0 jo ami artyleryjskiej, o 061400 5 plog dowiezie 0,5 jo am raketowej i 04 jo am artyleryjskiej. PStr ustalić z dowódcą 5 plog;

(układ i treści zadań dla poszczególnych pododdziałów mogą być podobnie zredagowane)

**(f) klasa VI (artykuły handlu wojskowego)**

jak w rozkazie logistycznym w rozkazie logistycznym nr 01/99

**(g) klasa VII (uzbrojenie i sprzęt wojskowy)**

- 51 BZ przyjąć:

- dwa ciągniki WZT z 5 brem, które przybędą o 052100, PStr skrzyżowanie dróg płd. TERESIN (7436);

- dwa samochody sanitarne z 5 bmed, które przybędą o 051900 PStr szkoła SŁONNIKI (3245);

- 53 Bpanc przyjąć :

- dwa ciągniki WZT i dwa zestawy niskopodwoziowe z 2bes, które przybędą o 052200, PStr skrzyżowanie dróg zach. ROGALE (74842);

- dwa samochody sanitarne z 5 bmed, które przybędą o 052200, PStr szkoła WOJKOWICE (3245);

- 5 pa przyjąć:

KLAUZULA TAJNOŚCI

## KLAUZULA TAJNOŚCI

- dwa ciągniki WZT z 2bes, które przybędą o 052200, PStr skrzyżowanie dróg JAŻWINE WIELKIE (70822);
- 061300 przyjąć warsztat remontu sprzętu artyleryjskiego. PStr przejazd kolejowy w m. BORKI (2222).

**(h) klasa VIII (leki, środki opatrunkowe i sprzęt sanitarno-medyczny)**

- wszystkie oddziały i samodzielne pododdziały – jak w rozkazie logistycznym w rozkazie logistycznym nr 01/99

**(i) klasa IX (podzespoły, części zamienne oraz materiały eksploatacyjne)**

- dot wszystkich pododdziałów – do 051800 pobrać z DPZ brakujące ilości materiałów eksploatacyjnych;
- 5 plog przygotować do zdania zdekompletowane zestawy remontowe.

**(j) klasa X (artykuły powszechnego użytku)**

- dot wszystkich i samodzielnych oddziałów dywizji – zaopatrywanie w materiały powszechnego użytku – jak dotychczas.

**b. Transport**

- (1) dot. wszystkich pododdziałów – do 052300 przekazać do CZD potrzeby w zakresie ruchu pojazdów po dywizyjnych DdiE;
- (2) dot. wszystkich oddziałów – do 060600 priorytet ruchu na drodze GRAB dla dappanc;
- (3) 5 bdown od 060400 zorganizować dwa posterunki kontroli i regulacji ruchu na drodze SOSNA w MOKRE (4222) i BRWINÓW (2224).

**c. Służby/obsługa**

- (1) 51 BZ przyjąć na zaopatrzenie dwie drużyny ewakuacji technicznej i kierowców samochodów sanitarnych;
- (2) 53 BPanc przyjąć na zaopatrzenie dwie drużyny ewakuacji technicznej i kierowców samochodów sanitarnych;
- (3) 5 pa przyjąć na zaopatrzenie dwie drużyny ewakuacji technicznej i drużynę remontu sprzętu artyleryjskiego.

**d. Siła robocza**

- (1) 5 plog od 052200 do 060400 przydzielam 100 pracowników cywilnych do wykonywania prac przeładunkowych. Miejsce odbioru – st. kolejowa RADUŃ (9426);

KLAUZULA TAJNOŚCI

