



**AKADEMIA
OBRONY NARODOWEJ**

AON wewn. 5145/99

Kpt. dypl. Adam RADOMYSKI

**DOKUMENTY DOWODZENIA
OBRONĄ PRZECIWLOTNICZĄ
W WOJSKACH LĄDOWYCH**



52247

WARSZAWA

1999

AKADEMIA OBRONY NARODOWEJ

WYDZIAŁ WOJSK LOTNICZYCH I OBRONY POWIETRZNEJ

AON wewn. 5145/99

Kpt. dypl. Adam RADOMYSKI

DOKUMENTY DOWODZENIA OBRONĄ PRZECIWOLOTNICZĄ W WOJSKACH LĄDOWYCH



Redaktor techniczny

Beata Klarowska

Korekta

Renata Czerwińska



Skład, druk i oprawa:
Akademia Obrony Narodowej
Wydział Wydawniczy
Zam. nr 340/99

SPIS TREŚCI

Wstęp	5
1. Ogólny podział i zasady opracowania dokumentów dowodzenia ..7	
1.1. Podział dokumentów dowodzenia wojskami OPL	7
1.2. Zasady ogólne opracowywania dokumentów dowodzenia wojskami OPL.....	10
2. Przykłady opracowania dokumentów dowodzenia w oddziałach i pododdziałach wojsk obrony przeciwlotniczej na szczeblu taktycznym	18
2.1. Opracowanie zarządzeń przygotowawczych	18
2.2. Opracowanie zarządzeń operacyjnych (Fragmentary Order – Frag O).....	21
2.3. Przygotowanie planu użycia wojsk OPL	24
2.4. Opracowanie rozkazu operacyjnego	26
2.4.1. Informacje ogólne	26
2.4.2. Podział na punkty	27
2.4.3. Określenie klauzuli tajności i numeracji stron	27
2.4.4. Przedstawianie zmian w stosunku do wydanych wcze- śniej rozkazów ustnych	28
2.4.5. Sposób zapisywania daty i czasu wydania rozkazu	28
2.4.6. Numer kodowy dokumentu	29
2.4.7. Dokumenty odniesienia.....	29
2.4.8. Strefa czasowa.....	30
2.4.9. Potwierdzanie odbioru	30
2.4.10. Podpis dokumentu przez dowódcę (uwierzytelnienie)..	30
2.4.11. Rozdzielnik	31
2.4.12. Stosowanie skrótów	31
2.4.13. Punkty terenowe, drogi, rejony	31
2.4.14. Oznaczanie kierunków.....	32
2.4.15. Czas gotowości do przyjęcia zadania.....	32

3. Opracowanie aneksów do rozkazu operacyjnego	36
3.1. Informacje ogólne	36
3.2. Opracowanie aneksu do obrony przeciwlotniczej	37
3.3. Opracowanie aneksu do zarządzania przestrzenią powietrzną	41
3.4. Opracowywanie apendyksów	45
4. Opracowanie innych dokumentów dowodzenia wojskami	
OPL	46
4.1. Dziennik działań bojowych (Journal lub Log)	46
4.2. Mapa sytuacyjna (Situation Map)	46
4.3. Opracowanie meldunku o sytuacji	48
5. Ocena i wybór sposobów działania wojsk OPL	51
5.1. Opracowanie wariantów działania	51
5.2. Wstępna analiza wariantów działania wojsk OPL	52
5.3. Porównywanie wariantów i wybór sposobu działania	54
Zakończenie	57
Literatura	58
Skróty i terminy NATO użyte w skrypcie	59
Wykaz załączników	63

WSTĘP

W obecnej sytuacji, gdy członkostwo naszych sił zbrojnych w Pakcie Północnoatlantyckim stało się już faktem, istotnie ważnym elementem w funkcjonowaniu i realizacji zadań w nowych strukturach jest dla wojsk obrony przeciwlotniczej znalezienie wspólnej płaszczyzny porozumienia.

Powinna ona dotyczyć głównie procedur dowodzenia ze szczególnym uwzględnieniem opracowywanych w procesie dowodzenia i pracy sztabowej dokumentów dowodzenia. Ważne jest, aby wdrożenie tych procedur w cykl pracy zespołów OPL, sztabów oddziałów (pododdziałów) przeciwlotniczych odbywało się sprawnie. Istnieje obecnie pilna potrzeba wdrażania w praktyczną działalność sztabową norm i wzorów dotyczących dokumentów dowodzenia w oddziałach (pododdziałach) przeciwlotniczych. Trudności we wdrażaniu dokumentów w nowych formach są związane w znacznym stopniu z pewną, a zarazem istotną specyfiką graficznego i pisemnego przedstawiania treści poszczególnych dokumentów, które znacznie odbiegają od dotychczas obowiązujących.

Opanowanie umiejętności opracowania obowiązujących na danym szczeblu dokumentów dowodzenia wojskami OPL jest obecnie koniecznym warunkiem i podstawą do działania sztabów, zespołów OPL podczas działań połączonych oraz funkcjonowania sztabów wielonarodowych. Jest to płaszczyzna do jednolitego rozumienia rozpatrywanej problematyki dowodzenia wojskami OPL w procesie przygotowania walki w danym zespole OPL, oddziale (pododdziale) przeciwlotniczym.

Należy jednak podkreślić, że wiele rozwiązań w obszarze dokumentów dowodzenia, ich form oraz formalnego wyglądu jest dosyć zróżnicowane w poszczególnych armiach NATO. Wiele rozwiązań w tym względzie pozostawiono do decyzji poszczególnym armiom członkowskim.

Niniejsze opracowanie jest próbą przedstawienia sposobu opracowania oraz przykładów dokumentów dowodzenia wojskami OPL opracowywanych na szczeblu ogólnowojskowego związku taktycznego (oddziału) i pododdziału. Dotychczasowe opracowania w AON dotyczyły zasadniczo dokumentów dowodzenia odnoszących się do działania oddziałów (pododdziałów) ogólnowojskowych.

Podstawą do opracowania skryptu były przede wszystkim dokumenty normatywne obowiązujące w OPL armii Stanów Zjednoczonych, Niemiec oraz materiały z konferencji w ramach wizyty oficerów 69 Brygady OP (USA) stacjonującej w Niemczech.

W przedstawionym materiale wiele miejsca zajmują własne propozycje autora, których podstawą były materiały z ćwiczeń organizowanych i prowadzonych poza granicami kraju.

Skrypt adresowany jest przede wszystkim do studentów AON studiów stacjonarnych, słuchaczy kursów taktyczno-operacyjnych oraz oficerów o specjalności obrona przeciwlotnicza. Zdaniem autora opracowany materiał będzie mógł być wykorzystany w czasie ćwiczeń dowódczo-sztabowych realizowanych w AON. Skrypt zawiera pięć rozdziałów.

W rozdziale pierwszym został przedstawiony ogólny podział oraz zasady opracowania dokumentów dowodzenia w wojskach OPL.

W rozdziale drugim zostały przedstawione podstawowe zasady i formy opracowania planu użycia oddziałów (pododdziałów) przeciwlotniczych oraz rozkazu operacyjnego.

W rozdziale trzecim zostały zaprezentowane zasady opracowania aneksów (załączników) oraz apendyksów do OPL i zarządzania przestrzenią powietrzną.

W rozdziale czwartym przedstawione zostały reguły opracowania meldunków, prowadzenia mapy sytuacyjnej i dziennika działań bojowych.

Rozdział piąty przedstawia sposoby opracowania, porównywania i oceny wariantów działania (sposobów działania) oddziałów (pododdziałów) OPL.

1. OGÓLNY PODZIAŁ I ZASADY OPRACOWANIA DOKUMENTÓW DOWODZENIA OBRONĄ PRZECIWLOTNICZĄ W WOJSKACH LĄDOWYCH

1.1. Podział dokumentów dowodzenia wojskami OPL

Podział dokumentów dowodzenia wojskami OPL można rozpatrywać w zależności od przyjętego kryterium. W zależności od niego dokumenty dowodzenia możemy podzielić na różne grupy lub przyjęte w NATO kategorie.

Biorąc jako pierwsze kryterium obiegu dokumentów, czyli obszaru funkcjonowania i obowiązywania, możemy podzielić je na:

a) o zasięgu wewnętrznym (wewnętrzne), dotyczą one danego sztabu oddziału przeciwlotniczego (pplot) i są one w obiegu tylko ww. strukturze organizacyjnej danego oddziału. Są one wykonywane i opracowywane tylko dla potrzeb funkcjonowania danego pułku przeciwlotniczego, dywizjonu przeciwlotniczego, zespołu OPL;

b) o zasięgu zewnętrznym (zewnętrzne), dotyczą one przekazywania ich pomiędzy dywizjami, brygadami w tym pułkami przeciwlotniczymi, a w praktyce będą one przekazywane między ich sztabami.

Jednak za najważniejszy podział trzeba uznać taki, w którym za kryterium przyjęto rolę dokumentu w całokształcie funkcjonowania w procesach decyzyjnych w danym ZT, brygadzie jak również pułku przeciwlotniczym oraz dotyczący kierowania obroną przeciwlotniczą wojsk. Biorąc pod uwagę to kryterium podziału dokumenty dowodzenia wojskami OPL możemy podzielić na:

- dokumenty planistyczne;
- dokumenty rozkazodawcze;
- dokumenty sprawozdawczo-informacyjne.

Dokumenty planistyczne są w zasadzie dokumentami wewnętrznymi danego pułku przeciwlotniczego, zespołu OPL, wykonuje się je przede wszystkim do planowania pracy sztabu oddziału (pododdziału), zespołu OPL w tym oceny położenia, różnego rodzaju analiz,

kalkulacji, planowania szkolenia oraz planowania działań. Do dokumentów tych możemy zaliczyć:

- a) plan pracy sztabu oddziału (pododdziału) przeciwlotniczego;
- b) dokumenty dotyczące oceny położenia jak np. mapa oceny terenu, ocena działania przeciwnika powietrznego, ocena sytuacji logistycznej, kalkulacje, obliczenia i inne;
- c) plany, do których można zaliczyć:
 - plany użycia wojsk OPL;
 - plany specjalistyczne wykonywane przez specjalistów rodzajów wojsk znajdujących się w oddziałach (pododdziałach) przeciwlotniczych;
 - szkice obrazujące planowany sposób (warianty) działania wojsk OPL;
 - koncepcja OPL opracowywana w formie pisemnej i graficznej.

Dokumenty planistyczne, a zwłaszcza plany użycia wojsk OPL są opracowywane według stałego układu, który zostanie przedstawiony w dalszej części opracowania.

Dokumenty rozkazodawcze są zasadniczymi dokumentami dowodzenia, za ich pomocą przekazywana jest bowiem wykonawcom decyzja dowódcy oddziału (pododdziału) przeciwlotniczego oraz szefa zespołu OPL na szczeblu DZ (BZ).

Do opracowania tych dokumentów wykorzystywane są zarówno dokumenty planistyczne jak i sprawozdawczo-informacyjne. Opracowaniem tych dokumentów kończy się w oddziale przeciwlotniczym, zespole OPL etap planowania osłony przeciwlotniczej w danym rodzaju działań DZ (BZ) wojsk lądowych. W zależności od zastosowania tych dokumentów możemy podzielić je na¹:

- a) dokumenty bojowe;
- b) dokumenty służbowe.

Dokumenty bojowe dzielimy ponadto na:

- rozkazy operacyjne (na szczeblu pułku, dywizjonu przeciwlotniczego);
- rozkazy logistyczne – administracyjne;

¹ Autor pominął przy tym podziale dokumenty (przepisy) sądu wojskowego ze względu na fakt nieuwjmowania tej problematyki w niniejszym opracowaniu.

- zarządzenia bojowe (dla jednego wykonawcy);
- zarządzenia przygotowawcze;
- wstępne zarządzenia operacyjne;
- instrukcje stałe.

Do dokumentów służbowych możemy zaliczyć:

- rozkazy i zarządzenia specjalne (personalne, dyscyplinarne);
- dyrektywy i pisma oficjalne;
- rozkazy dzienne dowódców oddziałów (pododdziałów) przeciwlotniczych;
- notatki służbowe;
- okólniki.

Rozpatrując natomiast dokumenty sprawozdawczo-informacyjne należy stwierdzić, że służą one do informowania przełożonego, sąsiadów, wojsk współdziałających, podwładnych oraz sztabu oddziału przeciwlotniczego o działalności, położeniu, możliwościach bojowych oraz prognozach w odniesieniu do dalszych działań oddziałów (pododdziałów) przeciwlotniczych i przeciwnika powietrznego.

Do dokumentów tych możemy zaliczyć:

- meldunki;
- sprawozdania;
- analizy i oceny prawdopodobnego działania przeciwnika powietrznego;
- mapy sytuacyjne (mogą występować często w formie oleat);
- dzienniki działań bojowych (log);
- zestawienia;
- zapotrzebowania na uzupełnienia i inne.

Dokumenty sprawozdawczo-informacyjne analogicznie do dokumentów rozkazodawczych możemy podzielić na dwie zasadnicze grupy:

- a) dokumenty bojowe – dotyczące bezpośrednio działalności bojowej oddziałów (pododdziałów) przeciwlotniczych;
- b) dokumenty służbowe – dotyczące codziennego funkcjonowania danego oddziału lub pododdziału przeciwlotniczego.

Charakterystyczną cechą dokumentów sprawozdawczo-informacyjnych jest czas ich opracowywania i przesyłania przełożonym. Bio-

racę pod uwagę kryterium czasu możemy dokonać następującego podziału tych dokumentów na:

a) dokumenty okresowe (opracowywane i przesyłane zgodnie z terminami wyznaczonymi przez przełożonych);

b) natychmiastowe (doraźne), opracowywane w sytuacjach nieprzewidzianych, nagłych np. w wypadku uderzeń ŚNP i prowadzenia działalności ogniowej przez wojska OPL;

c) na żądanie (opracowywane i przesyłane przełożonemu) na jego polecenie, a nie ujęte we wcześniejszych wytycznych, rozkazach.

Do dokumentów okresowych możemy zaliczyć między innymi:

a) komunikaty rozpoznawcze;

b) meldunki rozpoznawcze;

c) meldunki o sytuacji w pododdziałach przeciwlotniczych w danym okresie objętym określoną jednostką czasu;

d) sprawozdania specjalistyczne;

e) sprawozdania dotyczące poniesionych strat;

f) inne w zależności od potrzeb.

Opracowanie i przesyłanie meldunków okresowych, zwłaszcza podczas prowadzenia działań bojowych, nie powinno powstrzymywać przepływu informacji z pułku przeciwlotniczego (dplot) do szefa zespołu OPL zwłaszcza w sytuacjach gdy informacje o zmieniającej się sytuacji bojowej mogą mieć wpływ na dalsze prowadzenie osłony przeciwlotniczej osłanianych obiektów. W takich sytuacjach w formie komunikatów powinny być przesyłane zainteresowanym tak szybko jak jest to możliwe biorąc pod uwagę posiadane środki łączności.

1.2. Zasady ogólne opracowywania dokumentów dowodzenia wojskami OPL

Dokumenty dowodzenia wojskami OPL mogą być opracowywane w formie pisemnej lub graficznej zapisane na papierze, mapie, kalce, folii (oleacie). Często w NATO stosowana jest forma mieszana polegająca na połączeniu formy graficznej i pisemnej np. rozkazy operacyjne, plany użycia wojsk OPL. Jednak przy opracowywaniu zarówno pisemnych, graficznych jak i mieszanych dokumentów dowodzenia

wojskami OPL należy w sposób bardzo ścisły przestrzegać ustalonych, stałych zasad postępowania przy ich opracowywaniu.

Obowiązującą zasadą przy powstawaniu tych dokumentów jest opracowywanie ich w języku narodowym wykonawcy².

Wszystkie opracowywane i powstające dokumenty dowodzenia wojskami OPL muszą być opatrzone odpowiednim hasłem (klauzulą) utajnienia, którą umieszcza się u góry i u dołu każdej strony dokumentu oraz na końcu dokumentu. W zależności od stopnia utajnienia dokumentu dowodzenia stosuje się następujące klauzule:

- ściśle tajne;
- tajne;
- poufne;
- zastrzeżone;
- nie klasyfikowane³.

Kolejną zasadą opracowywania dokumentów dowodzenia jest to, że każdy dokument posiadający więcej niż jedną stronę musi posiadać ponumerowane strony, które umieszczone powinny być na dole strony powyżej klauzuli tajności. Kolejną wypracowaną zasadą w NATO jest to, że każdorazowo oznaczenie stron poszczególnych dokumentów znajduje się w spisie stron, który umieszczany jest na początku dokumentu. Przedstawiony sposób kodowego numerowania stron stosowany jest w instrukcjach, dokumentach oficjalnych, sprawozdaniach itp.

W konstrukcji każdego dokumentu dowodzenia wojskami OPL powinno się wyróżnić trzy zasadnicze jego elementy:

- nagłówek służbowy;
- część zasadnicza (ogólna);
- część końcowa.

Podstawowym dokumentem dowodzenia w pułku przeciwlotniczym jest *plan użycia pułku oraz rozkaz operacyjny*, dlatego układ

² W wypadku działań koalicyjnych, ćwiczeń oraz w centrach, sztabach międzynarodowych typu CRC dokumenty dowodzenia wykonuje się z zasady w języku angielskim lub francuskim z tego względu, że te dwa języki uznawane są w NATO za oficjalne języki paktu.

³ Należy nadmienić, że po wprowadzeniu w życie programu Partnerstwa dla Pokoju (PfP) w państwach NATO rozpoczęto wyróżniać dokumenty przeznaczone wyłącznie dla państw członków NATO oraz dokumenty dostępne dla uczestników programu PfP. Znalazło to odbicie w dokumentach, w których możemy spotkać charakterystyczne hasła tajności np. NATO JAWNE, TYLKO NATO / POLSKA itp.

nagłówka i części zasadniczej oraz końcowej zostanie przedstawiona w oparciu o wariant rozkazu operacyjnego w dalszej części opracowania.

Nagłówek służbowy zawiera zazwyczaj kilka elementów odnoszących się do wykonawcy dokumentu i obejmuje:

a) wskazówki dotyczące zmian wprowadzanych w odniesieniu do wydanego wcześniej dokumentu jego fragmentów lub innych wcześniejszych ustaleń opracowującego dokument w zależności od ilości jego kopii; nazwisko autora dokumentu lub nazwę jednostki opracowującej dokument. np. 47 pplot; pełną nazwę miejsca lub miejscowości wydania dokumentu z podaniem współrzędnych geograficznych np. *KARŁOWICE /4652/* oraz, jeśli działania prowadzone są poza obszarem własnego państwa (nazwy państwa) np.:

GAMSZTAD /8754/ NIEMCY

b) datę i czas wydania dokumentu – grupa czasowa (Grupa, Data – Czas, Grupa czasowa), która w dokumencie oznacza datę i czas jego podpisania np.:

261200A KWIECIEŃ 1998

gdzie A oznacza lokalną strefę czasową.

d) numer kodowy (identyfikacyjny) dokumentu, nadawany jest w celu umożliwienia potwierdzenia jego otrzymania przez środki łączności.

e) nazwę dokumentu wskazującą jego typ, charakter i numer porządkowy, np.:

ROZKAZ OPERACYJNY NR 3

c) dokumenty odniesienia, w punkcie tym podawane są godła map, szkice lub inne dokumenty dowodzenia, np. dotychczas wysłane zarządzenia przygotowawcze wykorzystywane przy opracowaniu rozkazu operacyjnego w oddziale (pododdziale) przeciwlotniczym, np.:

Mapa 2346 POLSKA, arkusze NW-34-134, NW-34-125 GNIEZNO, wydanie 1988, 1: 50 000

W wypadku opracowywania rozkazu operacyjnego w pułku przeciwlotniczym zawierającego aneksy, nie powinny one posiadać pełnego nagłówka lecz tylko tytuł dokumentu (aneksu). Można podać w aneksie dokumenty odniesienia tylko wtedy gdy dokumenty odniesienia podane są w nagłówku rozkazu operacyjnego.

Część główna rozkazu operacyjnego (aneksu) powinna zawierać tylko zasadnicze treści. Treści części głównej dokumentów dowodzenia wojskami OPL zostaną przedstawione na przykładach w dalszej części opracowania.

Część końcowa zawiera:

a. Adnotację dotyczące potwierdzenia otrzymania i zrozumienia dokumentu. Jest ona zazwyczaj zapisana jednym słowem *POTWIERDZENIE*, może jednak zawierać inną informację jak np.:

„Otrzymanie rozkazu potwierdzić przez radio”

b. Miejsce podpisania rozkazu, w którym pisze się nazwisko dowódcy oraz jego stopień wojskowy, np.:

KOWALSKI
KPT
(miejsce na podpis)
.....

W wypadku gdy rozkaz powielany jest bez podpisu dowódcy wtedy konieczne jest uwierzytelnienie dokumentu (jego każdego egzemplarza) przez odpowiedniego uprawnionego oficera sztabu oddziału przeciwlotniczego (w odniesieniu do planów i rozkazów operacyjnych jest to oficer G-3). W miejscu podpisu dowódcy pułku przeciwlotniczego umieszcza się wtedy tylko nazwisko i stopień dowódcy, np.:

ZA ZGODNOŚĆ
G - 3

PODPIS DOWÓDCY
KOWALSKI
MJR

c. Wykaz aneksów (załączników) do planu, rozkazu operacyjnego.

Aneksy są integralną częścią dokumentu, ich liczba, treść i typ zależy od konkretnych potrzeb. Powinny zapewniać one: jasność,

użyteczność, zwięzłość dokumentu dowodzenia (planu, rozkazu operacyjnego).

Celem aneksu jest przede wszystkim skrócenie zasadniczej części dokumentu. W większości aneksy dotyczą przedsięwzięć specjalistycznych dotyczących oddziałów i pododdziałów rodzajów wojsk występujących na poszczególnych szczeblach organizacyjnych wojsk lądowych jak np. DZ (BZ).

Zasadą jest, że aneks nie może być rozkazem dla pododdziałów plot. tzn., że podległy dowódca pułku przeciwlotniczego po otrzymaniu rozkazu operacyjnego z DZ zawierającego m.in. aneks OPL nie może go wysłać do podwładnych jako rozkazu operacyjnego lecz musi na podstawie tego aneksu opracować własny rozkaz operacyjny.

Jako aneksy często praktykowane jest załączanie tabel, wykazów, zestawień uzupełniających dokument (rozkaz operacyjny). Ponadto bardzo często w armiach NATO praktykuje się opracowywanie tzw. uzupełnień do aneksów nazywanych „Apendyksami”. Forma apendyksu może być bardzo różna, a jego układ nie jest sztywno uregulowany w dokumentach normatywnych.

Aneksy oznaczone powinny być kolejnymi wielkimi literami alfabety (A, B, C, D itd.), natomiast apendyksy powinny być numerowane kolejnymi cyframi arabskimi, np.:

ANEKS D – OPL – DO ROZKAZU OPERACYJNEGO Nr 11 23 DZ;

***APENDYKS 2 (GRAFIK PRACY STACJI RADIOLOKACYJNYCH)
DO ANEKSU D (OPL) DO ROZKAZU OPERACYJNEGO Nr 1
123DZ***

d. Rozdzielnik, w którym dokonany jest podział wytwarzanych egzemplarzy rozkazu operacyjnego pomiędzy poszczególnymi adresatami (odbiorcami) występującymi w oddziale przeciwlotniczym. Rozdzielnik może być wymieniony w całości lub zawierać tylko odnośnik do stałego, funkcjonującego w pułku przeciwlotniczym rozdzielnika np. Rozdzielnik B, który zazwyczaj jest uzupełniany spisem odbiorców nie ujętym w rozdzielniku stałym. Rozdzielnik w pułku przeciwlotniczym w odniesieniu do planów i rozkazów operacyjnych powi-

nien także obejmować wykaz egzemplarzy przeznaczonych do poszczególnych komórek w sztabie oddziału przeciwlotniczego do realizacji lub tylko do wiadomości, np.;

Potwierdzenie

KOWALSKI
PŁK

Za zgodność:

GRYZ

G - 3

Aneksy:

A - Rozpoznanie

B - Zabezpieczenie inżynieryjne

C - Obrona przeciwchemiczna

D - Wsparcie logistyczne

E - Zarządzanie przestrzenią powietrzną

F - Łączność i informatyka

Rozdzielnik:

Do realizacji:

1bplot

2bplot

3bplot

4bplot

dplot

b dow.

inne.....

Do wiadomości:

Szef OPL DZ10

inne.....

Wewnętrzne:

Do realizacji:

Centrum operacyjne

Zespół wsparcia dowodzenia

Zespół zabezpieczenia

Egz. nr

1

2

3

4

5

6

17-18

19-20

21-22

Do wiadomości:	
Dowódca	23
a /a	24
zapasowe	25

Oprócz przedstawionych powyżej zasad opracowania dokumentów dowodzenia w wojskach OPL obowiązuje szereg zasad dotyczących opracowania i przedstawiania treści w dokumentach dowodzenia. Do najważniejszych zasad zaliczamy:

1. Plany i rozkazy wykonywane są zazwyczaj w formie pisemnej, przy czym wybrane elementy przedstawiane są w formie graficznej (szczególnie dotyczy to planów użycia wojsk OPL), w większości przypadków na folii, bardzo rzadko na mapie stanowiącej załącznik do części pisemnej rozkazu operacyjnego w pplot lub w aneksie OPL opracowanego przez zespół OPL (w tym wypadku stanowi apendyks – uzupełnienie aneksu). W oddziale przeciwlotniczym plan użycia stanowić będzie jeden z aneksów rozkazu operacyjnego i nadany mu zostanie numer zgodnie z omówionymi wcześniej zasadami. Spotykane jest także umieszczanie treści pisemnej rozkazu operacyjnego bezpośrednio na folii, w takiej sytuacji rozkaz przyjmuje formę rozkazu operacyjnego na oleacie (*OVERLAY TYPE ORDER*).

2. W planie użycia wojsk OPL i rozkazie operacyjnym w NATO dąży się do przekazania maksymalnej ilości informacji w formie graficznej, jednak zawsze punkt 2. ZADANIE (MISSION) jest zapisywane, nawet w wypadkach gdy zostało przedstawione na oleacie. Ponadto punkt 2 ZADANIE musi być zawsze wypełnione treścią w odróżnieniu do innych punktów rozkazu, które muszą znajdować się w układzie dokumentu, ale nie zawsze muszą być wypełnione treściami. Treści nie umieszcza się w punktach w stosunku do których nie zaszły zmiany lub ich treści ujęte są w innych punktach rozkazu. W tych wypadkach stosuje się często określenia jak „*bez zmian*” lub często w aspekcie wojsk OPL jeżeli chodzi o treści dotyczące oceny przeciwnika powietrznego występuje odniesienie do innego aneksu, np.: „*patrz Aneks B – ROZPOZNANIE*” itp.

W rozkazie operacyjnym często używane są skróty. Używane są w celu:

- skrócenia dokumentu;
- zaoszczędzenia czasu.

Jednak skróty nie mogą wpływać na zrozumienie dokumentu i muszą utrzymać jego przejrzystość i czytelność dla odbiorców⁴.

3. Dzień rozpoczęcia działań, jeśli nie jest znana dokładna data ich rozpoczęcia, określa się jako D (D- day), przyjmując dzień D jako 0 (zero), w stosunku do którego podaje się przedsięwzięcia występujące:

- przed tym dniem, np. (D - 3);
- występujące po nim, np. (D + 4).

4. Godzinę rozpoczęcia działań określa się w dokumentach dowodzenia jako godzinę H (H - hour), w przypadku gdy nie podana została konkretna godzina rozpoczęcia działań. Określanie dokładnej godziny rozpoczęcia działań określa się analogicznie do określania dnia.

5. Każdy rozkaz operacyjny (plan) otrzymuje swój numer kodowy, który pozwala powoływać się na niego w korespondencji jawnej. Ponadto nadawany jest także kolejny numer w skali roku kalendarzowego np.:

***ROZKAZ OPERACYJNY Nr 2 5 pplot lub
PLAN UŻYCIA 5 pplot Nr3***

W NATO zakłada się częstą możliwość, że opracowany plan użycia pplot może stać się rozkazem operacyjnym. W tej sytuacji musi on otrzymać nowy numer właściwy dla kolejnego rozkazu np.:

***„PLAN UŻYCIA 2 pplot Nr 4 od 141000
A Sierpień obowiązuje jako ROZKAZ OPERACYJNY Nr 3”***

Wykaz opracowywanych dokumentów OPL na szczeblu DZ (BZ) przez zespół OPL oraz na szczeblu oddziału (pododdziału) przeciwlotniczego przedstawiony został w załączniku 1.

⁴ Zasada jest, że skrótów nie stosuje się, jeżeli dany dokument ma być użytkowany przez dowództwa innych armii, np. podczas ćwiczeń wojsk sojuszniczych, międzynarodowych. Wyjątek stanowią skróty, które weszły do powszechnego użycia w siłach zbrojnych państw członków NATO.

2. PRZYKŁADY OPRACOWANIA DOKUMENTÓW DOWODZENIA W ODDZIAŁACH I PODODDZIAŁACH WOJSK OBRONY PRZECIWLOTNICZEJ NA SZCZEBLU TAKTYCZNYM

2.1. Opracowanie zarządzeń przygotowawczych

Proces dowodzenia w pułku przeciwlotniczym (dywizjonie przeciwlotniczym) rozpoczyna się od otrzymania zadania (rozkazu operacyjnego) z dywizji (brygady). Jednak pierwsze informacje dla oddziału (pododdziału), o czekających działaniach, ogólnych zadaniach oraz ich charakterze przekazywane są za pomocą zarządzeń przygotowawczych (Warning Order – Wgn O).

W podobny sposób ogólne wiadomości, informacje do podległych pododdziałów przesyłane są także po uruchomieniu procesu pracy sztabu w samym już pułku przeciwlotniczym. Zarządzenia przygotowawcze mają na celu przede wszystkim pomóc dowódcom poszczególnych szczebli w ogólnym ukierunkowaniu swoich przyszłych działań.

Szczegółowość zarządzeń przygotowawczych zależy od:

- a) czasu posiadanego na opracowanie zarządzenia;
- b) dostępności środków technicznych przekazu informacji;
- c) potrzeby informacyjnej podległych dowódców w zakresie rozpoczęcia planowania i przygotowania przyszłych działań.
- d) informacji posiadanych na danym etapie pracy przez szczebel wydający zarządzenie.

W dokumentach normatywnych nie ma narzuconego terminu wysyłania zarządzeń przygotowawczych. Każdemu dowódcy oddziału przeciwlotniczego, zespołowi OPL pozostawia się w tym względzie swobodę postępowania.

Pierwsze zarządzenie przygotowawcze zazwyczaj opracowuje się i wysyła do podwładnych zaraz po otrzymaniu zadania od przełożo-

nego, drugie często po przeprowadzeniu przez dowódcę DZ (BZ) lub pułku przeciwlotniczego informowania operacyjnego.

Układ zarządzenia nie jest obwarowany oddzielnymi przepisami, jednak powinien on zawierać typowe dla dokumentów dowodzenia nagłówki i część końcową.

Zarządzenie przygotowawcze może często być wysyłane do podwładnych w sytuacjach gdy:

a) dowódca przeprowadzi analizę zadania;

b) wyda wytyczne dla sztabu DZ (BZ) oddziału przeciwlotniczego odnośnie wymogów oraz potrzeb dalszego planowania (dalszej pracy poszczególnych komórek funkcjonujących na SD).

Zarządzenie przygotowawcze powinno charakteryzować się następującymi cechami:

a) powinno być krótkie;

b) zawierać informacje które są potrzebne do rozpoczęcia planowania osłony przeciwlotniczej takie jak np. czasu otrzymania rozkazu operacyjnego (aneksu OPL) oraz prawdopodobnego czasu rozpoczęcia działań.

W przypadku posiadania przez dowódcę pułku przeciwlotniczego, zespół OPL ograniczonego czasu na przygotowanie obrony przeciwlotniczej zarządzenie przygotowawcze może być wysłane do podwładnych po zakończeniu odprawy decyzyjnej. W takim przypadku zawierać ono będzie:

- wypracowaną koncepcję OPL;

- zadania dla podległych pododdziałów przeciwlotniczych.

W takiej sytuacji, biorąc pod uwagę etap procesu dowodzenia (po podjęciu decyzji przez dowódcę DZ, BZ lub pułku przeciwlotniczego) oraz przedstawiony powyżej zasób informacji (koncepcja OPL i zadanie), to zarządzenie przygotowawcze w takim kształcie powinno nazywać się Wstępnym Zarządzeniem Operacyjnym.

Ilość wydanych zarządzeń przygotowawczych może być różna i zależy głównie od potrzeb danego dowódcy oddziału przeciwlotniczego, zespołu OPL.

Układ zarządzenia przygotowawczego może wyglądać następująco:

KLAUZULA TAJNOŚCI

Egz. nr ... z ...
101 DZ
IGANIE /3456/ POLSKA
080800A LISTOPAD 1999

ZARZĄDZENIE PRZYGOTOWAWCZE NR

Dokumenty odniesienia.....

1. Siły przeciwnika powietrznego.

Punkt ten powinien zawierać bardzo krótkie informacje dotyczące działania przeciwnika i położenia pododdziałów przeciwlotniczych DZ, tylko w wypadku gdy uległy one zmianie.

- a) *krótką charakterystykę dotyczącą dotychczasowego wsparcia działań sił lądowych przez środki napadu przeciwnika;*
- b) *krótki i zarazem ogólny, przewidywany (prognozowany) sposób działań przeciwnika powietrznego, z podaniem jeżeli jest to możliwe przypuszczalnej liczby ŚNP mogących oddziaływać w rejonie odpowiedzialności;*
- c) *bazowanie przeciwnika powietrznego.*

2. Zmiany w podporządkowaniu.

Punkt ten powinien zawierać wyszczególnienie pododdziałów, oddziałów OPL, (od szczebla przełożonego do szczebla jednostki, która to zarządzenie wysyła), którym zmieniono podporządkowanie. W wypadku braku takich przypadków można pominąć ten punkt lub użyć stwierdzenia: Bez zmian.

3. Prawdopodobny (najwcześniejszy) termin rozpoczęcia działań.

Punkt ten powinien zawierać termin rozpoczęcia działań przez DZ (brygadę). Może także zawierać polecenie wykonania manewrów pododdziałami przeciwlotniczymi, zmiany rejonów i obiektów ostony itp.

4. Rodzaj (charakter) przyszłych działań.

Punkt ten powinien zawierać:

- a) *podanie celu przyszłych działań;*
- b) *podanie charakteru przyszłych działań (np. natarcie lub obrona);*
- c) *miejsce oddziału, pododdziału przeciwlotniczego w przewidywanym ugrupowaniu przełożonego.*

5. Postawienie zadania.

Punkt ten powinien określić termin i miejsce postawienia zadania. Określa on kto, gdzie i kiedy powinien stawić się w celu przyjęcia zadania.

6. Jednostki wspierające.

Punkt ten powinien zawierać informacje z zakresu wsparcia logistycznego, jak np.:

- a) *dotatkowe wcześniej nie wymieniane, ale przyznane dla pułku, dywizjonu przeciwlotniczego limity;*

- b) *podane nie ustalone wcześniej terminy i miejsca odbioru poszczególnych środków bojowych (amunicji plot, rakiet);*
- c) *inne informacje według potrzeb.*

7. Potwierdzenie.

Punkt ten powinien zawierać potwierdzenie autentyczności dokumentu szczebla (organu) wysyłającego.

Wariant zarządzenia przygotowawczego wypełnionego treścią przedstawia załącznik 2.

Przy opracowywaniu zarządzenia przygotowawczego pamiętać należy, że układ jego zależy od wielu czynników. Dlatego też szczególnie podczas pracy sztabu oddziału przeciwlotniczego, zespołu OPL do czasu podjęcia decyzji układ zarządzenia przygotowawczego może być dowolny.

2.2. Opracowanie zarządzeń operacyjnych (Fragmentary Order – Frag O)

Zarządzenie operacyjne jest opracowywane głównie w celu ingerowania przez Zespół OPL, dowódców oddziałów (pododdziałów) przeciwlotniczych w walkę i realizacji zadań obrony przeciwlotniczej w trakcie jej dynamiki.

Dowódcy oddziałów (pododdziałów) przeciwlotniczych za pomocą tego rodzaju zarządzeń będą przekazywali swoje decyzje do podwładnych bezpośrednio związane z rozwojem sytuacji, a które nie zostały wcześniej ujęte, przewidziane i przekazane do bezpośrednich wykonawców.

Układ zarządzeń operacyjnych jest taki sam jak rozkazu operacyjnego, jednak zawiera ono z zasady tylko treści, które nie zostały ujęte we wcześniejszych dokumentach dowodzenia (rozkazach) skierowanych do podwładnych. Jeżeli chodzi o formę zarządzenia operacyjnego to mogą być one wykonywane w formie pisemnej lub w formie tzw. mieszanej, gdzie treści pisemne nanoszone są na kalkę, folię.

Opracowując zarządzenie operacyjne konieczne jest kierowanie się następującymi zasadami:

1. Wykonujący zespół sam ocenia jakie elementy będą przedstawione w formie pisemnej, a jakie w formie graficznej. Od trafności tego wyboru zależy przede wszystkim czytelność i komunikatywność dokumentu.

2. Część pisemna jest opracowywana zgodnie z zasadami opracowywania dokumentów pisemnych.

3. Część pisemna może być naniesiona na kalkę, folię ręcznie z zachowaniem zasady czytelności.

4. Jeżeli w zarządzeniu operacyjnym mamy do przekazania dużą ilość informacji, możemy w celu zapewnienia jego czytelności oraz przejrzystości, opracować je na kilku oleatach.

5. Informacje dotyczące przeciwnika powietrznego i jego działania powinny być przedstawiane graficznie na oleacie (wskazane jest w tym wypadku sporządzić oddzielną oleatę). Informacje niemożliwe do graficznego przedstawienia muszą być zapisane.

6. Znak (:) użyty podczas wyszczególniania zadań, bez żadnego tekstu oznacza, że zadanie zostało przedstawione w sposób graficzny.

7. Koncepcja OPL musi być zapisana.

8. Stanowiska dowodzenia obroną przeciwlotniczą powinny być przedstawione graficznie.

9. Dopuszcza się również stosowanie nietypowych znaków taktycznych w celu lepszego zobrazowania sytuacji w wojskach OPL (na oleacie), wymaga to jednak umieszczenia w zarządzeniu legendy objaśniających ich znaczenie.

10. Treści, które nie uległy zmianie w odniesieniu do wcześniejszych rozkazów definiujemy stwierdzeniem np. „*bez zmian*”.

W przypadku opracowywania Zarządzenia Operacyjnego układ może być następujący:

KLAUZULA TAJNOŚCI

Zmiany w odniesieniu do rozkazu ustnego

Egz. nr z
Wydający
Miejsce wydania
Data i czas wydania
Numer kodowy

ZARZĄDZENIE OPERACYJNE NR

Dokumenty odniesienia:

Strefa czasowa:

1. SYTUACJA

a. Położenie sił przeciwnika.

W miejscu tym powinny znaleźć się informacje dotyczące dotychczasowego wsparcia wojsk lądowych przeciwnika przez ŚNP oraz treści dotyczące prognozowanych działań jak np.:

- (1) zestawienia ilościowe i jakościowe ŚNP przeciwnika, które mogą być użyte w rejonie odpowiedzialności danego ZT (BZ);
- (2) przewidywane sposoby wykonywania zadań przez przeciwnika powietrznego;
- (3) przewidywane środki rażenia, które będą wykorzystane;
- (4) główne kierunki i okresy zagrożenia uderzeniami ŚNP;
- (5) sposoby pokonywania systemu OPL;
- (6) stosowane przedsięwzięcia z zakresu zakłócania systemów OP energią elektryczną i radioelektryczną;
- (7) inne (jeśli jest to możliwe).

b. Położenie sił własnych.

- (1) Położenie jednostek wojsk OPL, sąsiadów mających wpływ na realizację obrony przeciwlotniczej.
- (2) Zadanie i zamiar przełożonego.

c. Zmiany w podporządkowaniu

2. ZADANIE (jednostki wydającej zarządzenie, np. pułku przeciwlotniczego).

3. REALIZACJA

a. Koncepcja OPL (jeśli jest to możliwe).

b. Zadania dla podległych oddziałów i pododdziałów OPL (jeśli jest to możliwe)

c. Wytyczne koordynujące

- (1) Czas rozpoczęcia działań (inne czasy).
- (2) Miejsce postawienia zadania (czas, miejsce, skład grupy zadaniowej) – jeśli jest to możliwe.
- (3) Inne dane stosownie do potrzeb.

4. WSPARCIE LOGISTYCZNE

5. DOWODZENIE I ŁĄCZNOŚĆ

Potwierdzenie

Nazwisko dowódcy
stopień wojskowy

Za zgodność:

.....

Aneksy:.....

Rozdzielnik:.....

KLAUZULA TAJNOŚCI

Wariant zarządzania operacyjnego przedstawia załącznik 3.

2.3. Przygotowanie planu użycia wojsk OPL

Po podjęciu przez dowódcę decyzji oraz sprecyzowaniu zamiaru (koncepcji) OPL S-3 w pułku przeciwlotniczym, zespół OPL w DZ (BZ) rozpoczyna przygotowanie planu użycia oddziału (pododdziału przeciwlotniczego). Opracowana wcześniej koncepcja OPL pozwala na znaczne przyspieszenie tego procesu. W planie powinny być również wykorzystane informacje będące wynikiem rekonesansu, jeżeli taki był przeprowadzony .

Plan użycia oddziału (pododdziału) OPL stanowi podstawę do opracowania przez zespół OPL (aneksu OPL) do rozkazu operacyjnego, a dla oficera S-3 „Plans” w oddziale, (pododdziale) przeciwlotniczym stanowi podstawę opracowania zasadniczej części rozkazu operacyjnego, w którym często plan użycia będzie stanowił jeden z aneksów do rozkazu.

Plan użycia oddziałów, (pododdziałów) przeciwlotniczych będzie najczęściej wykonywany w formie graficznej na folii, kalce, bardzo rzadko spotyka się sytuację, gdy plan wykonywany jest bezpośrednio na mapie. Jednak spotykane są także formy mieszane (graficzno-opisowa - „overly”), gdzie informacje są nanoszone bezpośrednio na folię, szczególnie na bocznych stronach (ramkach) folii lub w oddzielnych notatnikach. Taka potrzeba wynika często z faktu, iż nie wszystkie informacje można w sposób czytelny przedstawić w sposób graficzny na folii, kalce. Podstawową jednak zasadą jest to, aby wykona-

ny plan był przejrzysty i czytelny. Część graficzna planu powinna zawierać następujące informacje:

- niezbędne dane o przeciwniku powietrznym;
- ogólny schemat (graficzny) działania wojsk własnych (elementów ogólnowojskowych) szczebla organizacyjnego wykonującego plan;
- zamiar działania przeciwnika powietrznego (w tym okresy uderzeń, obiekty uderzeń, główne i pomocnicze kierunki zagrożenia);
- rejony oddziaływania (uderzeń) poszczególnych (przewidywanych) rodzajów środków napadu powietrznego i ich lądowiska, jeśli jest to możliwe;
- linie rozgraniczenia między oddziałami ogólnowojskowymi;
- ugrupowanie wojsk OPL oddziału i osłanianych obiektów (aktualne i planowane w walce);
- ugrupowanie oddziałów, pododdziałów OPL przełożonego, sąsiadów - jeżeli jest to możliwe;
- rejony stanowisk dowodzenia wojskami OPL;
- elementy wsparcia logistycznego;
- korytarze przelotów LMB, śmigłowców oraz desantów powietrznych – jeżeli są planowane w rejonie odpowiedzialności DZ (BZ);
- drogi (osie) manewru, marszu;
- strefy (zasięgi planowanego podsystemu ognia i jego sektory);
- inne informacje ważne dla realizacji zadania.

Z kolei do informacji pisemnych w planie możemy zaliczyć:

- zestawienia tabelaryczne dotyczące stanu ilościowo-jakościowego systemu OPL;
- cel OPL;
- stan lub podział rakiet i amunicji przeciwlotniczej;
- informacje dotyczące koordynacji i synchronizacji działań oraz – inne informacje wynikające z aktualnych potrzeb.

Przykłady planów użycia oddziałów i pododdziałów OPL wykonywanych w DZ (BZ) przez zespół OPL przedstawione zostały w załącznikach: 4, 5, 6, 7.

2.4. Opracowanie rozkazu operacyjnego

Po podjęciu przez dowódcę pułku, dywizjonu przeciwlotniczego decyzji oraz sprecyzowaniu zamiaru, (komórka odpowiedzialna ze sztabu pułku przeciwlotniczego najczęściej S-3), rozpoczyna przygotowanie rozkazu. Sporządzony wcześniej wstępny plan użycia pododdziałów przeciwlotniczych pułku, dywizjonu pozwala na znaczne przyspieszenie tego procesu. Wykorzystuje się również informacje, będące wynikiem rekonesansu, jeżeli taki był przeprowadzony. Przyjmuje się, że poszczególne komórki organizacyjne (osoby funkcyjne) w oddziale (pododdziale) przeciwlotniczym mogą być odpowiedzialne za sporządzenie określonej części rozkazu, np.:

- S-1 - za przygotowanie wspólnie z S-4 punktu 4. WSPARCIE LOGISTYCZNE w zakresie problematyki uzupełniania strat;
- S-2 - za przygotowanie punktu 1.a. Położenie przeciwnika oraz aneksu ROZPOZNANIE;
- S-3 - za przygotowanie punktów 1.b. Położenie wojsk własnych, 2. ZADANIE, 3. REALIZACJA, 5. DOWODZENIE I ŁĄCZNOŚĆ (jeśli nie funkcjonuje S-6) oraz odpowiednich aneksów;
- S-4 - za punkt 4. WSPARCIE LOGISTYCZNE oraz aneksu WSPARCIE LOGISTYCZNE;
- S-6 - za punkt 5 DOWODZENIE I ŁĄCZNOŚĆ oraz aneksu ŁĄCZNOŚĆ I INFORMATYKA.

2.4.1. Informacje ogólne

Rozkaz wyraża wolę dowódcy oddziału (pododdziału) przeciwlotniczego w celu spowodowania określonych działań podwładnych. Powinien zawierać tylko takie informacje sytuacyjne i dyrektywne, które umożliwią podległym dowódcom przygotowanie i przeprowadzenie osłony poszczególnych obiektów itp. Zawarte w nim informacje, powinny umożliwić podległym dowódcom wydanie rozkazów ustnych oraz zapewnić koordynację działania podległych sobie sił OPL.

Rozkaz operacyjny w oddziale, (pododdziale) przeciwlotniczym może być przygotowany i wydany w formie pisemnej, ustnej, graficznej lub jako kombinacja tych trzech form. W niektórych sytuacjach część rozkazu operacyjnego może być wydana oddzielnie, przyjmując postać zarządzenia operacyjnego.

2.4.2. Podział na punkty

Rozkaz Operacyjny składa się z pięciu punktów:

- SYTUACJA
- ZADANIE
- REALIZACJA
- WSPARCIE LOGISTYCZNE
- DOWODZENIE I ŁĄCZNOŚĆ

Punkt 1. zawsze składa się z kilku podpunktów: a), b), c)....,

Punkt 2. nigdy nie zawiera żadnych podpunktów.

Nie ma żadnych ograniczeń co do liczby podpunktów w punktach 3, 4 i 5.

Wszystkie punkty i podpunkty powinny mieć nagłówki. Ponieważ punkty 1.a., 1.b., 1.c., 2, 3, 4 i 5 z odpowiednimi nagłówkami zawsze występują w Rozkazie Operacyjnym, wyrażenia takie jak: „**BEZ ZMIAN**”, „**PATRZ ZAŁĄCZNIK NR ___**”, *itp.* i **NIL** są dozwolone do użycia w każdym punkcie za wyjątkiem pkt. 2 (**ZADANIE**). Wymienione wyrażenia powinny być użyte w razie konieczności w celu utrzymania kompozycji punktu i zawartości rozkazu.

Jeżeli rozkaz zostanie przygotowany w formie graficznej (lub kombinowanej), część graficzna przygotowana jest na folii (kalce) lub rzadziej na mapie. Dopuszczalne jest również umieszczanie części pisemnej bezpośrednio na folii (kalce).

2.4.3. Określenie klauzuli tajności i numeracji stron

Należy zawsze stosować aktualnie obowiązujące zasady klasyfikacji wiadomości niejawnych. Klauzulę tajności nadaje dowództwo wydające rozkaz, podając ją na każdej stronie dokumentu w postaci główki i stopki. W zależności od stopnia utajnienia przekazywanych informacji, dokument powinien zawierać klauzulę tajności, np. „**PO-UFNE**”.

Każdy dokument zawierający więcej niż jedną stronę powinien być ponumerowany. Numer strony należy umieścić na dole strony dokumentu, powyżej klauzuli tajności. Numerując dokumenty nadajemy poszczególnym stronom odpowiedni kod składający się z dwóch

elementów. Mogą to być kolejne litery alfabetu, odpowiadające kolejnym rozdziałom lub załącznikom oraz kolejne numery, odpowiadające kolejnym stronom tych rozdziałów lub załączników, np.:

D-1; F-2; G-4

Do określania numerów stron, mogą być stosowane oznaczenia dwuliterowe

1-1; 3-1; 5-1

oznaczające numer rozdziału oraz kolejną stronę tego rozdziału.

Dotatkowo każda kopia rozkazu operacyjnego powinna otrzymać kolejny numer z ogólnej ilości egzemplarzy danego dokumentu, np.:

Egz. nr 3 z 30

2.4.4. Przedstawianie zmian w stosunku do wydanych wcześniej rozkazów ustnych

Jeżeli nie było wydanych rozkazów ustnych, to przestrzeń pomiędzy klauzulą tajności i numerem egzemplarza pozostawia się pustą.

W przypadku, gdy wcześniej wydany był rozkaz ustny, stosuje się określenie „*Żadnych zmian w stosunku do rozkazu ustnego*” lub „*Żadnych zmian w stosunku do rozkazu ustnego z wyjątkiem punktu 4a*”.

Zaleca się podawanie czasu i miejsca wydania rozkazów ustnych.

2.4.5. Sposób zapisywania daty i czasu wydania rozkazu

Należy stosować uzgodnione w ramach NATO, aktualnie obowiązujące zasady dotyczące podawania dat i czasów w wiadomościach, z tym wyjątkiem, że należy podać również miesiąc i rok. Grupa czasowa w Rozkazie Operacyjnym określa datę i czas, kiedy rozkaz był podpisany. Jest to również czas, od którego zaczyna obowiązywać, chyba, że odpowiednia adnotacja w punkcie 3 (REALIZACJA) stanowi inaczej. W grupie czasowej podaje się czas obowiązujący w miejscu wydania dokumentu, zazwyczaj w odniesieniu do czasu Greenwich (GMT) z podaniem lokalnej strefy czasowej.

Informacje *Grupy Data-Czas* można przedstawiać w następujący sposób:

300915A MARZEC 1999

Poszczególne elementy grupy czasowej oznaczają:

30 - dzień miesiąca

09 - godzina

15 - minuta

A - symbol strefy czasowej ALFA

MARZEC - miesiąc

1999 - rok (może być podany tylko jako 99)

2.4.6. Numer kodowy dokumentu

Rozkazowi operacyjnemu nadawany jest numer kodowy / identyfikacyjny, który umożliwia odwoływanie się do niego w łączności radiowej tekstem jawnym, bez ujawniania, że dokument taki został przesłany (otrzymany). Jest to zwykle numer wychodzący danego dowództwa wydającego rozkaz, nadany przez kancelarię, np.:

A/111/10

2.4.7. Dokumenty odniesienia

Jest to wykaz map, planów lub diagramów, a w razie potrzeby także innych dokumentów związanych z rozkazem. Wszystkie inne dokumenty, które są potrzebne otrzymującemu rozkaz, mogą również być wymienione w tym miejscu. Nie jest przy tym konieczne wyliczanie Stałych Procedur Operacyjnych lub rozkazów standardowych, do których jednak mogą być odnośniki w treści rozkazu.

Powyższe informacje przedstawia się w następujący sposób:

- | | |
|----------------------------|---------------------------------|
| <i>1) numer serii mapy</i> | <i>1703 POLSKA</i> |
| <i>2) godło arkusza</i> | <i>NM-35-5 GARWOLIN</i> |
| <i>3) wydanie</i> | <i>Wydanie 1999, 1-ZT SG WP</i> |
| <i>4) skala</i> | <i>1:50 000</i> |

2.4.8. Strefa czasowa

Podawana w nagłówku rozkazu litera będąca symbolem strefy czasowej precyzuje obszar, na którym prowadzone będą działania określone w rozkazie.

W przypadku, gdy działania obejmują obszar dwóch (lub więcej) stref czasowych, to czas operacyjny w „drugiej” strefie przeliczany jest na obowiązujący w miejscu, gdzie podpisano rozkaz. Jeżeli zostanie ona określona w nagłówku rozkazu, nie ma potrzeby powtarzania jej w jego treści.

Powyższą informację można przedstawić w następujący sposób:

strefa czasowa: Alfa

2.4.9. Potwierdzanie odbioru

Pod tym nagłówkiem umieszcza się instrukcje dotyczące potwierdzenia otrzymania rozkazu. Użycie słowa „POTWIERDZENIE” oznacza, że dowódca, który otrzymał rozkaz powinien potwierdzić otrzymanie dokumentu podpisem. Dopuszcza się także zastosowanie innych, dodatkowych instrukcji dotyczących sposobu potwierdzenia. Powinny być jednak w tym miejscu dokładnie sprecyzowane.

2.4.10. Podpis dokumentu przez dowódcę (uwierzytelnienie)

Na wszystkich egzemplarzach rozkazu umieszcza się stopień i nazwisko dowódcy. Oryginał (egzemplarz nr 1) musi być podpisany przez dowódcę lub upoważnionego oficera (np. szefa sztabu). Jeśli dowódca lub wyznaczona osoba podpisuje główny egzemplarz, którego użycie umożliwi automatyczną reprodukcję dokumentu wraz z podpisem, uwierzytelnienie nie jest konieczne.

W innym przypadku konieczne jest potwierdzenie podpisem właściwego oficera sztabu (G-3, S-3) wszystkich pozostałych kopii, a w miejscu podpisu umieszcza się tylko stopień i nazwisko dowódcy.

2.4.11. Rozdzielnik

Pełną listę adresów należy podać tylko w sytuacjach, gdy rozkaz jest wysyłany za granicę, do jednostki innej narodowości lub Dowództwa NATO.

W rozdzielniku powinny być uwzględnione wszystkie wysyłane egzemplarze, zarówno „do realizacji”, jak i „do wiadomości”.

2.4.12. Stosowanie skrótów

W celu zaoszczędzenia czasu (i zmniejszenia objętości rozkazu) dopuszcza się stosowanie ogólnie przyjętych skrótów, jednak nie mogą one wpływać na przejrzystość rozkazu lub utrudniać jego zrozumienie. Z zasady nie należy stosować skrótów, gdy rozkazy będą wykorzystywane przez przedstawicieli innych armii. Wyjątek stanowią powszechnie stosowane skróty międzynarodowe w rodzaju: *np. mm – milimetr*.

2.4.13. Punkty terenowe, drogi, rejony

Nazwy miejscowości (miejsce) lub charakterystycznych punktów terenowych powinny być pisane dużymi, drukowanymi literami, dokładnie tak, jak przedstawione są na wykorzystywanej do opracowania danego dokumentu mapie. Wymieniając nazwę miejscowości (miejsca) po raz pierwszy, to po jej dokładnej nazwie należy podać:

a) współrzędne według wojskowego systemu meldunkowego (*MGRS, UTM*), np.:

„*SEROCZYN 3458*”

b) współrzędne geograficzne (stopnie i minuty długości i szerokości geograficznej), jeżeli dostępne mapy nie mają nałożonej (wdrukowanej) siatki wojskowego systemu meldunkowego zorientowanego na wschód i północ, np.:

„*SEROCZYN 29°53'N, 10°08'E*”

Rejony określa się przez podanie skrajnego północnego punktu, a następnie kolejnych, wymienionych zgodnie z ruchem wskazówek zegara.

Rubieże opisywane są z lewa na prawo, od przodu do tyłu. Dla uniknięcia pomyłek zasadą jest stosowanie nazw stron świata, a nie określeń typu „prawo”, „lewo”. Drogi należy opisywać nazwami występujących przy nich miejscowości lub w przypadku braku nazw, poprzez współrzędne. Dla zapewnienia prawidłowej identyfikacji właściwej drogi, należy użyć odpowiednio dużej ilości nazw. Słowo „droga” powinno występować przed nazwami miejscowości, miejsca lub punktu (obiektu), np.:

„droga KALISZ – OSTRÓW”

lub

***„ ... przemieścić się po drodze KOWALE, POLICE DE 5620,
GUZEW DE 3182, JANÓW”***

2.4.14. Oznaczanie kierunków

Kierunki działania wskazuje się wykorzystując nazwę stron świata (kierunków geograficznych), podając azymut lub przez wskazanie dwóch punktów lub miejscowości (miejsc).

a. Przy pomocy stron świata (kierunków geograficznych) - „południe, północny-zachód, wschód”.

b. Jako azymut magnetyczny, topograficzny lub geograficzny wyrażony w stopniach lub tysięcznych - „azymut magnetyczny 75 stopni”.

c. Przez wskazanie dwóch punktów lub miejscowości (miejsc):

„kierunek SOBOLE DE 7618 – OLKUSZ CD 0212”.

2.4.15. Czas gotowości do przyjęcia zadania

W rozkazach operacyjnych (zarządzeniach przygotowawczych) stosuje się określenie „CZAS GOTOWOŚCI DO PODJĘCIA ZADANIA”. W ten sposób jest określany przedział czasowy, w którym dana jednostka musi osiągnąć gotowość do podjęcia zadania.

PRZYKŁAD:

Powyższe informacje zapisuje się w następujący sposób:

„CZAS GOTOWOŚCI DO PODJĘCIA ZADANIA 2 GODZINY OD 10.00,

co oznacza:

- do 12.00 jednostka nie otrzyma nowego zadania;
- po 12.00 należy spodziewać się otrzymania rozkazu;

jednostka ma dwie godziny od momentu otrzymania rozkazu do rozpoczęcia jego realizacji.

Układ rozkazu operacyjnego (Operation Order) w oddziale przeciwlotniczym:

KLAUZULA TAJNOŚCI

(zmiany w stosunku do rozkazów ustnych, jeśli występują)

Egz. Nrz

Wydający

Miejsce wydania

Grupa Data-Czas

Numer kodowy

ROZKAZ OPERACYJNY NRpplot

Dokument odniesienia: *Mapy i inne dokumenty*

Strefa czasowa:

Podział sił:

- wyszczególnienie podległych sił w pplot,
- określenie relacji dowodzenia (wzmocnienia ostony, przydziału bezpośredniego).

1. SYTUACJA

a. Przeciwnik:

- ogólne informacje dotyczące działania wojsk lądowych przeciwnika;
- informacje dotyczące przewidywanych sposobów uderzeń (działania) przeciwnika powietrznego;
- informacje dotyczące bazowania (rejonu lotnisk, lądowisk, rejonów desantowania powietrznego);
- dodatkowe informacje dotyczące przeciwnika powietrznego (w tym dane o zagrożeniu);
- jeżeli jest opracowywany aneks „Rozpoznanie” należy się w tym wypadku do niego odwoływać.

b. Wojska własne:

- zadanie i ogólne przedstawienie zamiaru realizacji obrony przeciwlotniczej w operacji przełożonego wyższego szczebla;
- przedstawienie w podpunktach ogólnych zadań obrony przeciwlotniczej realizowanej przez wojska OPL sąsiadów i innych sił ważnych dla realizacji zadania przez system OPL (np. lotnictwa myśliwskiego, wojsk radiotechnicznych i raketowych SP, LWL itp.).

2. ZADANIE

- krótkie, zrozumiałe i syntetyczne określenie zadania dla systemu OPL oddziału (pododdziału) przeciwlotniczego;
- określenie odpowiedzialnego za realizację zadania: KTO (10 pplot Bradley) we współdziałaniu z kim (103 batalionem plot Avenger), co wykonuje (ostatnia brygadę WILK w czasie natarcia), kiedy (180400 A Czerwiec 1999), w jakim celu (zapewnienia swobody wykonania zadania);
- punkt ten nie zawiera nigdy podpunktów.

3. REALIZACJA

a. Zamiar walki (koncepcja OPL):

(1) Manewr:

- określenie ogólnych założeń (ram) manewru w czasie prowadzenia działań.

(2) Rozpoznanie:

- skupienie głównego wysiłku rozpoznania, określenie priorytetów, odwołanie do aneksu.

(3) Zabezpieczenie inżynieryjne:

- wyjaśnienie sposobu realizacji przedsięwzięć inżynieryjnych, określenie głównego ich wysiłku, zwiększenie żywotności własnych sił, odwołanie do właściwego aneksu.

(4) Obrona ABC:

- wyjaśnienie sposobu realizacji przedsięwzięć ABC, określenie głównego wysiłku, zwiększenie ochrony własnych wojsk, odwołanie do aneksu.

(5) Inne.

b. Zadania dla elementów ugrupowania oddziału (pododdziału) przeciwlotniczego:

- zadania stawiane w kolejności zgodnej, w jakiej poszczególne pododdziały pojawiły się w podziale sił, stosując oddzielne podpunkty (b,c,d itd.);
- nie powtarza się treści zadań przedstawionych wyraźnie w koncepcji OPL lub określonych w „Wytocznych koordynujących”;
- nie podaje się zadań dotyczących dwóch i więcej elementów ugrupowania oddziału (pododdziału) przeciwlotniczego;

c. Wytoczne koordynujące:

- wyszczególnienie tylko informacji dotyczących dwóch i więcej elementów ugrupowania bojowego oddziału (pododdziału) przeciwlotniczego;
- zasady prowadzenia ognia;
- zakres koordynacji i synchronizacji w przestrzeni powietrznej;

- wyszczególnienie stopnia kontroli uzbrojenia;
- przedstawienie osiągnięcia stopnia gotowości bojowej w tym sygnały kierowania ogniem;
- kryteria identyfikacji statków powietrznych własnych i przeciwnika;
- terminy;
- inne w zależności od potrzeb;
- odwołanie się do aneksów.

4. WSPARCIE LOGISTYCZNE

- krótkie przedstawienie ogólnej koncepcji wsparcia logistycznego według przedstawionych punktów, w zakresie niezbędnym do jego zrozumienia;
- w przypadku opracowywania aneksu „Wsparcie logistyczne” lub rozkazu logistycznego odwołanie się do nich.
 - a. Koncepcja wsparcia logistycznego.
 - b. Zaopatrzenie i eksploatacja.
 - (1) Zaopatrzenie.
 - (2) Transport.
 - (3) Eksploatacja
 - c. Opieka medyczna
 - d. Sprawy personalne.
 - e. Współpraca wojskowo-cywilna.
 - h. Inne.

5. DOWODZENIE I ŁĄCZNOŚĆ

a. Dowodzenie

- położenie SD OPL oddziału (pododdziału).
- zastępca
- Sygnały
- Meldunki

b. Łączność

- wyszczególnienie obowiązujących tabel łączności;
- podanie kodu i numeru książki kodów;
- odwołanie do aneksu łączności, jeśli jest taka potrzeba.

Potwierdzenie

Nazwisko dowódcy
Stopień dowódcy

Za zgodność:

Aneksy:

Rozdzielnik:

KLAUZULA TAJNOŚCI

Warianty (przykłady) rozkazów operacyjnych opracowanych w pułku przeciwlotniczym (pplot) i na szczeblu dywizjonu przeciwlotniczego (dplot) przedstawiają załączniki 8 i 9.

3. OPRACOWANIE ANEKSÓW DO ROZKAZU OPERACYJNEGO

3.1. Informacje ogólne

Głównym celem aneksu jest skrócenie podstawowego tekstu rozkazu. Pozwala to na przesłanie do adresatów dodatkowych egzemplarzy pewnych fragmentów, np. tabel, diagramów, dotyczących przemieszczania. Aneks jest integralną częścią rozkazu. Liczba i typy użytych aneksów zależą od konkretnych potrzeb. Mają one zwiększać jasność, użyteczność i zwięzłość rozkazu.

W aneksach przedstawia się informacje dla jednostek bojowych, ale także (w niektórych z nich) podaje się wskazówki dla dowódców jednostek wsparcia, specjalistycznych lub dowódców innych rodzajów wojsk. Aneks do rozkazu nie powinien być rozkazem dowódcy oddziału (pododdziału) wsparcia, specjalistycznego dla jego pododdziałów. Pomimo, że aneks jest integralną częścią rozkazu, informacje i wskazówki z części głównej rozkazu, mogą być w nim powtórzone ze względu na różne rozdzielniki. Liczbę aneksów do rozkazu wykonuje się zgodnie z potrzebami konkretnego rozkazu operacyjnego.

Aneks może mieć formę tekstu, kalki, oleaty, mapy z naniesioną sytuacją, szkicu, planu lub tabeli. Może on być użyty do uszczegółowienia dowolnej części rozkazu. Aneksy oznaczają się kolejnymi wielkimi literami alfabetu (A, B, C...) i mogą mieć jedno lub więcej uzupełnień, które są numerowane cyframi arabskimi. W głównej części rozkazu umieszcza się odsyłacze do aneksów, które są wymienione pod nagłówkiem „Aneksy” na końcu rozkazu. Z kolei w aneksach umieszcza się odsyłacze do uzupełnień.

Aneksy wydane razem z głównym rozkazem i w tej samej liczbie egzemplarzy co rozkaz, odpowiednio oznaczają się w odniesieniu do głównej części rozkazu. Muszą także posiadać klauzulę tajności oraz, jeżeli to konieczne, listę uzupełnień.

Aneksy, które zostały wydane w innym czasie niż rozkaz, powinny dodatkowo zawierać nagłówek, podpis dowódcy lub osoby przez niego upoważnionej lub uwierzytelnienie, a także instrukcje, dotyczące potwierdzenia otrzymania i rozdzielnik.

Wzór aneksu jest standardowy, natomiast podział na punkty i podpunkty zależy od potrzeb. Aneksy w postaci kalek i oleat posiadają te same nagłówki i zakończenia.

3.2. Opracowanie aneksu do obrony przeciwlotniczej

Aneksy (załączniki) wykonywane są w zespołach OPL, oddziałach i pododdziałach przeciwlotniczych szczebla DZ (BZ) zasadniczo w celu skrócenia dokumentu zasadniczego, czyli najczęściej rozkazu operacyjnego. W zasadzie jeżeli rozpatrujemy formy jego opracowania możemy wyróżnić następujące:

- pisemne;
- graficzne;
- tabelaryczne.

Aneks OPL opracowywany w DZ przez zespół OPL będzie opracowywany zasadniczo w formie pisemnej. Zawiera pięć punktów głównych takich jakie obowiązują w części zasadniczej rozkazu operacyjnego. Przyjmuje się, że informacje zawarte w rozkazie nie powinny być powtarzane w aneksie. Jednocześnie aneks musi dokładnie zawierać precyzyjne informacje, które stanowią podstawowy zasób wiadomości dla podwładnych, do których ten aneks jest kierowany.

Aneksy graficzne są to różnego rodzaju szkice i schematy opracowywane na oleatach (folii, kalce) z naniesionymi planowanym lub aktualnym położeniem pododdziałów (oddziałów) OPL, ich działaniem, urządzeniami logistycznymi itp.

Aneksy graficzne będą głównie wykonywane w oddziałach przeciwlotniczych, gdzie opracowywany jest rozkaz operacyjny dla podległych pododdziałów i w którym występują specjaliści jak: saper, oficer łączności, oficer ABC, oficer rozpoznania S-2, oficer logistyki S-4. Każdy z nich będzie opracowywał do rozkazu operacyjnego aneksy (załączniki) dla bezpośrednio podległych pododdziałów

w pułku przeciwlotniczym i dywizjonie przeciwlotniczym. W takich warunkach często może mieć miejsce opracowywanie aneksów przez specjalistów w formie graficznej lub tabelarycznej. Aneksy tabelaryczne opracowywane są z zasady wtedy, gdy istnieje potrzeba przedstawienia zestawień, porównań i innych danych w formie tabelarycznej w wypadku konieczności udokładnienia lub rozwinięcia danych zawartych w rozkazie pisemnym. Najczęściej wykonywane będą podczas przegrupowania, załadunku i wyładunku sprzętu wojskowego, ludzi itp.

W aneksach nie mogą znajdować się informacje nie precyzyjnie sformułowane. Każda informacja zawarta w tym załączniku powinna być ważna dla podwładnego, do którego ten dokument jest kierowany.

Bardzo istotny jest w odniesieniu do rozkazu operacyjnego (jego części zasadniczej) fakt, że w tej części rozkazu operacyjnego w punkcie (3a) muszą znaleźć się informacje dotyczące OPL. W tym miejscu powinny zostać przedstawione takie informacje jak:

- ogólny plan działania systemu OPL;
- zadanie wojsk organicznej OPL;
- wskazanie priorytetów osłony w poszczególnych etapach działań.

Układ aneksu OPL w formie pełnej, stosowany w sytuacji, gdy aneks nie jest wysyłany razem z rozkazem operacyjnym. Jeżeli aneks podlega dystrybucji wraz z rozkazem, wówczas różnica polega jedynie na pozbawieniu go:

- a) nagłówka (do Egz. nrdo numeru kodowego);
- b) zakończenia (pozostaje jedynie wykaz apendyksów, jeżeli występują).

Układ aneksu OPL do rozkazu operacyjnego:

KLAUZULA TAJNOŚCI

(Zmiany w stosunku do rozkazów ustnych, jeśli występują)

Egz. nr ... z ...
Wydający
Miejsce wydania
Grupa Data-Czas
Numer kodowy

ANEKS D (OPL) DO ROZKAZU OPERACYJNEGO NR

Dokumenty odniesienia: mapy, plany i inne

Strefa czasowa:

1. POŁOŻENIE

- a. **Siły przeciwnika.** Szczegółowe możliwości przeciwnika powietrznego.
- (1) **Bazowanie przeciwnika powietrznego.**
 - (2) **Dane o zagrożeniu powietrznym.** Wykaz jednostek organizacyjnych sił powietrznych przeciwnika obejmujący liczbę i typy statków powietrznych.
 - (3) **Dodatkowe informacje o przeciwniku powietrznym.** Informacje istotne dla działań, a nie zamieszczone w aneksie rozpoznania. Zwrócenie uwagi na specyficzne uwarunkowania zagrożeń powietrznych, takie jak współczynnik samolotowylotów, elementy sił powietrznych podporządkowane siłom naziemnym, szczególne wyposażenie, prawdopodobny cel działania, taktyka oraz wnioski z ostatnich działań.
 - (4) **Korytarze podejścia.** Wykaz wszystkich korytarzy podejścia, wszystkich punktów opisujących korytarze podejścia jeśli przechodzą przez obszar zainteresowania (odpowiedzialności).
 - (5) **Teren i pogoda.** Krótki opis, kiedy i gdzie przeciwnik najprawdopodobniej użyje statków powietrznych w aspekcie terenu i pogody.
- b. **Siły własne.** Zadania sił OPL wyższych szczebli dowodzenia i sąsiadów, które mogą mieć wpływ na własne działania.
- (1) Zarys planu OPL przełożonego.
 - (2) Zarys planów OPL sąsiadów.
 - (3) Dodatkowe wiadomości dotyczące wsparcia OPL (organicznej OP) w zakresie osłony wybranych elementów ugrupowania.
- c. **Zmiany w podporządkowaniu:** Informacje dotyczące wojsk OPL przyjętych w podporządkowanie lub przekazanych oraz ich działanie (gdy zachodzi potrzeba).

2. ZADANIE

Zadanie sił OPL.

3. REALIZACJA

- a. **Koncepcja działania:** Ogólny plan szefa OPL obejmujący: zamiar, w tym cele i priorytety.
- b. **Zadania dla podległych jednostek OPL.** Przedstawienie zadań dla jednostek OPL, relacji dowodzenia i osłony oraz priorytetów osłony.
- c. **Wytyczne koordynujące.** Polecenia dla podległych oddziałów (pododdziałów), gdy są dwa lub więcej. Odniesienie do załączników i apendyksów.
- (1) Uprawnienia do Ostrzegania w OPL, w tym lokalnego.
 - (2) Plan stanów gotowości bojowej, krótki opis przechodzenia do gotowości, plan zmiany i rotacji stanów gotowości.

- (3) Uprawnienia do nadawania stopnia swobody użycia uzbrojenia, w tym plan zmian tego stopnia (WCS).
- (4) Kryteria identyfikacji – Podstawowe reguły ustalone przez dowódcę w celu identyfikacji samolotów własnych i przeciwnika.
- (5) Ogólne reguły prowadzenia działań. W tym uzupełniające środki (przedsięwzięcia) kontroli ognia.
- (6) Bierna OPL. Krótki opis specyficznych przedsięwzięć biernej OPL, które wszystkie jednostki powinny podjąć podczas działań w celu ochrony przed atakiem powietrznym i raketowym lub rozpoznaniem powietrznym.
- (7) Aktywna samoosłona OPL. Krótki opis specyficznych technik jakie jednostki powinny wykorzystać do obrony przed rozpoznaniem i atakami z powietrza.
- (8) Wczesne ostrzeżenie. Przegląd metod i form przekazywania informacji wczesnego ostrzeżenia do jednostek.

4. ZABEZPIECZENIE LOGISTYCZNE

Patrz aneks logistyczny

5. DOWODZENIE I ŁĄCZNOŚĆ

a. Dowodzenie:

- (1) Położenie SD OPL.
- (2) Zastępca.
- (3) Sygnały.
- (4) Meldunki.

b. Łączność. Patrz aneks łączność.

Potwierdzenie odbioru

Stopień i nazwisko dowódcy

Apendyksy:

- 1.
- 2.
- 3.

Rozdzielnik:

KLAUZULA TAJNOŚCI

Przykłady aneksów do rozkazów operacyjnych do marszu, obrony, natarcia przedstawiają załączniki 10, 11, 12.

3.3. Opracowanie aneksu do zarządzania przestrzenią powietrzną

W aneksie tym, podaje się dane dotyczące szeroko rozumianej koordynacji działań powietrznych z naziemnymi w odniesieniu do jednostek sił powietrznych, obrony powietrznej, obrony przeciwlotniczej, lotnictwa wojsk lądowych oraz jednostek na korzyść których wykonywane są, lub w obszarach, w których wykonywane są zadania przez jednostki lotnicze. Aneks ten opracowuje się zwykle na wyższych szczeblach. W aneksie do zarządzania przestrzenią powietrzną powinny znaleźć się informacje dotyczące koordynacji ognia środków walki w skali całości działań obrony powietrznej, poprzez pewne procedury, w celu zapewnienia sojuszniczym samolotom bezpiecznego przelotu.

Jednym z nich jest wyznaczenie stref prowadzenia ognia (WEZ - Weapons Engagement Zone). Strefy prowadzenia ognia (WEZ) definiowane są jako zakres przestrzeni powietrznej, w której preferuje się zwalczanie przeciwnika powietrznego określonym rodzajem uzbrojenia. Przy scentralizowanym dowodzeniu, WEZ nie wykluczają użycia więcej niż jednego rodzaju uzbrojenia w sytuacji, gdy znajdują się w nich obiekty uderzeń o dużym znaczeniu. W ramach WEZ mogą być wyznaczone:

1. Strefy użycia lotnictwa myśliwskiego (FEZ - Fighter Engagement Zone) . Ustalane one będą na obszarach, gdzie nie ma możliwości skutecznego oddziaływania przeciwlotniczych zestawów rakietowych.

2. Strefy użycia (rażenia) przeciwlotniczych zestawów rakietowych (MEZ - a w nich:

- **HIMEZ (High Altitude Missile Engagement Zone)** - Strefy rażenia przeciwlotniczych zestawów rakietowych na dużych wysokościach⁵ (takich jak PATRIOT). Strefy te będą określały przestrzeń powietrzną, w której obszarze może być prowadzony ogień bez scentralizowanego kierowania ze strony organu ustalającego granicę strefy;

⁵ W państwach NATO wyróżnia się następujące przedziały wysokości:

- małe (od 0 do 600 m);
- średnie (od 600 do 75000 m).

- **LOMEZ** (Low Altitude Missile Engagement Zone) - strefy użycia przeciwlotniczych zestawów raketowych na małych i średnich wysokościach.

W strefach tych ustala się zasady prowadzenia ognia przez poszczególne zestawy raketowe zwalczające ŚNP na małych i średnich wysokościach (takie jak np. HAWK). Strefy LOMEZ będą zazwyczaj wykaczały poza przedni skraj obrony wojsk lądowych (FEBA - Forward Edge of the Battle Area).

- **SHORADEZ** (Short Range Air Defence Engagement Zone) - strefy użycia (rażenia) środków OP bliskiego zasięgu (artyleryjskich i raketowych głównie do osłony sił lądowych). Rejony rozwinięcia środków SHORAD mogą znajdować się w strefie LOMEZ lub HIMEZ. Istnieje możliwość, że niektóre rejony (obszary) mogą być bronione wyłącznie przez środki walki zorganizowane w SHORAD. Ponieważ istnieje obawa, że nie będą one miały zapewnionego scentralizowanego dowodzenia, dlatego siłom i środkom walki zgrupowanym w SHORAD obszary ich działania muszą być jasno określone i podane do wiadomości, aby sojusznicze samoloty mogły je omijać.

3. Strefy kontroli (nadzoru) przestrzeni powietrznej o wysokiej intensywności użytkowania - wyznaczane głównie dla potrzeb bezpośredniej osłony przeciwlotniczej sił lądowych (HIDACZ - High Density Air Spece Control Zone). Strefa ta jest wyznaczana w warunkach występowania dużej liczby różnych użytkowników przestrzeni powietrznej. HIDACZ pozwala dowódcy ogólnowojskowemu na wprowadzanie ograniczeń w zakresie wykorzystania przestrzeni HIDACZ przez użytkowników nie związanych z jego działaniami (w jego interesie i na jego korzyść). Często HIDACZ identyfikowany jest omyłkowo jako strefa działań OPL wojsk lądowych - tymczasem wojska OPL wojsk lądowych są wprawdzie bardzo ważnym, ale nie jedynym użytkownikiem przestrzeni powietrznej w HIDACZ.

4. Korytarze przelotu własnego lotnictwa na małej wysokości (LLTR - Low Lewel Transit Routes).

5. Strefy zakazu działań (ROZ - Restricted Operations Zone) - to strefy, w których określone są warunki pod jakimi działanie w nich jednego lub wielu użytkowników przestrzeni powietrznej jest zakazane. Generalnie wyznacza się ją na krótki czas. Strefy te ustalane są

przez dowódcę obszaru OP (AADC) na zapotrzebowanie dowódcy ogólnowojskowego.

6. Korytarze minimalnego ryzyka (MRR - Minimum Risk Route) - są to czasowo funkcjonujące korytarze, wyznaczone przez strefy zakazu działań (ROZ), SHORADEZ lub HIDACZ, dla zapewnienia maksymalnego bezpieczeństwa własnemu lotnictwu uderzeniowemu przelatującemu do wykonania zadań (lub powracającemu) w strefach ognia własnej OPL. Nazwa MRR w działaniach NATO w Europie ma odpowiednik LLTR (korytarz przelotu własnego lotnictwa na małej wysokości).

Do osłony szczególnie ważnych rejonów (obiektów) tworzy się grupowania przeciwlotnicze o składzie mieszanym (siły Sił Powietrznych i organiczne środki, sił lądowych) nazywane CLUSTER.

W zależności od potrzeb, a przede wszystkim od wyznaczania wyżej wymienionych stref i korytarzy powinny one być zaznaczone i podane w aneksie do zarządzania przestrzenią powietrzną oraz często występującym apendyksie do tegoż aneksu, który przedstawia wyznaczone strefy, korytarze, rejony zastrzeżone oraz określa dla nich stopnie kontroli uzbrojenia (WCS).

W dokumentach normatywnych NATO przyjęte są również zasady dotyczące nanoszenia stref oraz korytarzy przelotu odpowiednimi kolorami. Przyjęte jest, iż wszystkie strefy typu (FEZ, MEZ, ROZ, HIDACZ, SHORAD itd.) nanosi się na folię (kalkę) kolorem brązowym. Natomiast wszystkie korytarze jak np. LLTR nanoszone są kolorem fioletowym.

Układ aneksu zarządzania przestrzenią powietrzną do rozkazu operacyjnego:

KLAUZULA TAJNOŚCI

(Zmiany w stosunku do rozkazów ustnych, w razie potrzeby)

Egz. nr... z...
Wydający rozkaz...
Miejsce wydania...
Grupa Data-Czas...
Nr wychodzący...

ANEKS ZARZĄDZANIE PRZESTRZENIĄ POWIETRZNĄ DO ROZKAZU OPERACYJNEGO Nr...

Dokumenty odniesienia: *mapy, schematy i odnośne dokumenty*

Strefa czasowa: ...

1. SYTUACJA

- a. **Położenie sił przeciwnika** - w tym miejscu mogą być odwołania do punktu 1. Rozkazu Operacyjnego i innych dokumentów zawierających charakterystykę przeciwnika. Punkt powinien zawierać szczegóły dotyczące systemu obrony przeciwlotniczej przeciwnika oraz zakres i sposób jego oddziaływania radioelektronicznego.
- b. **Położenie sił własnych** - w punkcie tym zawiera się koncepcję zarządzania przestrzenią powietrzną, położenie i zadania elementów zarządzania przestrzenią powietrzną przelotnego, sąsiadów i wojsk wspierających.
- c. **Zmiany w podporządkowaniu.**

2. ZADANIE

Zadanie dotyczące realizacji zarządzania przestrzenią powietrzną przez przelotnego.

3. REALIZACJA

- a. Koncepcja (ZAMIAR) zarządzania przestrzenią powietrzną w czasie operacji oraz przyjęte priorytety.
- b. *Zadania dla podległych elementów zarządzania przestrzenią powietrzną.*
- c. *Wytyczne koordynujące mogą dotyczyć:*
 - odwołania do uzupełniających dokumentów;
 - uprzedzenia jednostek OPL, WRE oraz podania ograniczeń, tylko wtedy gdy są inne niż zawarte w instrukcjach stałych;
 - szczegółowych wytycznych (wraz z ograniczeniami) dotyczących przelotów, jeśli są inne niż zawarte w instrukcjach stałych;
 - tras i korytarzy przelotów;
 - rejonów zastrzeżonych;
 - wytycznych określonych przez Centrum Zarządzania Przestrzenią Powietrzną przelotnego;
 - innych danych stosownie do potrzeb.

4. ZABEZPIECZENIE LOGISTYCZNE

5. DOWODZENIE I ŁĄCZNOŚĆ

Potwierdzenie otrzymania:

Za zgodność:

Apendyksy:

Rozdzielnik:

Podpis dowódcy

.....
(stopień, nazwisko)

KLAUZULA TAJNOŚCI

Wariant aneksu zarządzania przestrzenią powietrzną przedstawia załącznik 13.

3.4. Opracowywanie apendyksów

Apendyksy (uzupełnienia) opracowuje się w zasadzie w trzech formach, które zostały omówione przy charakteryzowaniu aneksu. Apendyksy nie mają jak w przypadku aneksów ustalonego układu treści. Treści i informacje powinny być dostosowane do potrzeb danego apendyksu. Apendyks opracowywany w formie graficznej lub tabelarycznej często wykonywany jest w celu skrócenia Aneksu pisemnego. Numeracja apendyksu jest inna niż aneksu. Apendyksom nadaje się numerację dużymi rzymskimi cyframi, po których wpisywany jest w nagłówku tytuł apendyksu np.:

APENDYKS I DO ANEKSU D (OPL) GRAFIK DYŻURÓW STACJI RADIOLOKACYJNYCH

Apendyksy wykonywane przez zespół OPL, oficerów S-3 w oddziałach (pododdziałach) przeciwlotniczych będą najczęściej przybierały formę tabelaryczną, np. w przypadku dokonywania podziału limitu rakiet i amunicji plot. Przykład apendyksu do aneksu do zarządzania przestrzenią powietrzną przedstawia załącznik 14. Z kolei wariant apendyksu do aneksu OPL przedstawia załącznik 15.

4. OPRACOWANIE INNYCH DOKUMENTÓW DOWODZENIA WOJSKAMI OPL

4.1. Dziennik działań bojowych (Journal lub Log)

Dziennik działań bojowych jest dokumentem ściśle związanym z dynamiką prowadzonych działań i z ich właściwym, efektywnym oraz racjonalnym kierowaniem przez Zespół OPL i dowódców oddziałów (pododdziałów) przeciwlotniczych.

Bardzo często występuje w ścisłym powiązaniu z prowadzoną mapą sytuacyjną. Jego prowadzenie należy do najważniejszych zadań realizowanych przez Zespół OPL, dowódców oddziałów (pododdziałów). Wszelkie informacje dotyczące sytuacji OPL w obszarze odpowiedzialności szczebla prowadzącego działania muszą znaleźć swoje odzwierciedlenie w dzienniku działań bojowych oraz na mapie sytuacyjnej. Układ dziennika w zależności od poszczególnych armii NATO może być zróżnicowany, a jeden z możliwych wariantów został przedstawiony w załączniku 16.

Generalnie dziennik działań bojowych powinien zawierać stałe elementy jak np.:

- a) nazwę komórki organizacyjnej (np. Zespół OPL 101 DZ);
- b) okres, czas prowadzenia np. (od.... do.....data.....);
- c) miejsce jego prowadzenia;
- d) czas przyjęcia i przekazania rozkazu, zarządzenia;
- e) rodzaj podjętego działania otrzymanego w wyniku zarządzenia;
- f) podpis prowadzącego dziennik.

4.2. Mapa sytuacyjna (Situation Map)

Stanowi ona podstawowy dokument w kierowaniu obroną przeciwlotniczą na wszystkich szczeblach organizacyjnych (operacyjnych, taktycznych).

Stanowi ona graficzne odzwierciedlenie aktualnej sytuacji wojsk obrony przeciwlotniczej realizujących zadania w określonym dla nich obszarze odpowiedzialności.

Zespół OPL DZ (BZ), podobnie jak pozostałe komórki organizacyjne funkcjonujące na stanowisku dowodzenia (SD) jest zobowiązany do prowadzenia mapy sytuacyjnej. Mapa sytuacyjna zespołu OPL jest aktualizowana w sposób ciągły, poprzez nanoszenie bieżącego położenia:

- organicznych oddziałów i pododdziałów przeciwlotniczych;
- wojsk OPL przełożonego, sąsiadów;
- oraz obiektów ich bezpośredniej osłony mających wpływ na realizację osłony przeciwlotniczej;
- czasu, miejsca (rejonu) uderzeń ŚNP przeciwnika i ich liczby;
- obiektów uderzeń ŚNP.

Zasadą jest, że po zmianie położenia na mapie sytuacyjnej pozostaje tylko aktualne położenie, wcześniejsza, naniesiona sytuacja powinna być starta w celu zachowania czytelności i przejrzystości dokumentu.

Dopuszczalne jest, że na niższych szczeblach dowodzenia lub w przypadku statycznej lub wolno zmieniającej się sytuacji, kilka komórek SD może korzystać z jednej mapy sytuacyjnej. Ma to często miejsce na szczeblu brygady (pułku przeciwlotniczego) i niższym (np. wspólna mapa sytuacyjna dla zespołu artylerii, OPL, LWL), ale nie jest to obowiązującą zasadą. Przyjmuje się, że mapa sytuacyjna zespołu OPL powinna zawierać:

- ogólne położenie wojsk własnych (osłanianych); zwykle o dwa szczeble w dół, ale w praktyce szczegółowość przedstawiania sił własnych i przeciwnika zależy głównie od potrzeb w danej sytuacji (np. Zespół OPL DZ przedstawia położenie wojsk OPL z dokładnością do dywizjonu przeciwlotniczego);
- stanowiska dowodzenia (SD OPL) własne, przełożonego, podwładnych i sąsiadów;
- rejonu stanowisk wojsk walki elektronicznej;
- w zależności od potrzeb, instalacje (urządzenia) cywilne, lotniska, lądowiska, rejonu desantowania, korytarze przelotu lotnictwa;
- inne rzeczy wynikające np. ze specyfiki danej sytuacji.

Mapa sytuacyjna zespołu OPL opracowywana jest na jednej folii (oleacie - działanie wojsk własnych i oddziaływanie przeciwnika powietrznego). Z zasady folia na której jest prowadzona mapa sytuacyjna nakładana jest na plan użycia wojsk OPL, co pozwala w sposób ciągły kontrolować stopień i zgodność realizacji uprzednio zaplanowanych zadań dla oddziałów (pododdziałów) OPL.

Pewne jednak informacje nie mogą być zobrazowane na mapie sytuacyjnej w sposób graficzny. Do ich zapisywania i zapewnienia ciągłej aktualności stosuje się często różnego rodzaju zestawienia, tabele, które mogą przybrać różnorodną formę zależną od wielu czynników⁶. Jedyną zasadą jest to, że muszą być one umieszczone na tyle blisko mapy sytuacyjnej aby prowadzący mógł z nich bez przeszkód korzystać. Tabele, zestawienia (legendy) powinny być przy tym czytelne dla całego zespołu OPL (lub prowadzącego oficera S-3) na szczeblu oddziału przeciwlotniczego.

Typowa legenda najczęściej przybiera postać schematów lub tabel zawierających informacje dotyczące:

- posiadanych sił (zestawienia oddziałów i pododdziałów);
- stopnia ukompletowania w ludzi i sprzęt;
- zdolności bojowej ŚNP przeciwnika (typy, ilości, stopień ukompletowania);
- stanów amunicji i rakiet plot i inne w miarę potrzeb.

Legenda podobnie jak mapa sytuacyjna jest w sposób ciągły uaktualniana. Wariant mapy sytuacyjnej przedstawia załącznik 17.

4.3. Opracowanie meldunku o sytuacji

Meldunek o sytuacji jest zasadniczym sposobem meldowania o sytuacji obrony przeciwlotniczej przełożonemu. Meldunki takie są składane przełożonemu o określonej godzinie oraz doraźnie po każdym udziale danego oddziału (pododdziału) obrony przeciwlotniczej w ogniowym odpieraniu uderzeń środków napadu powietrznego przeciwnika. Zawierają one także informacje dotyczące problematyki logi-

⁶ Można często spotkać się z nazwą odpowiadającą naszej terminologii jaką jest legenda, która była często wykonywana w wojskach obrony przeciwlotniczej, jednak miała ona najczęściej ustaloną formę i układ.

stycznej i innej ważnej ze względu na możliwości dalszego prowadzenia działań, i które mogą mieć bezpośredni wpływ na sytuację w oddziałach (pododdziałach) OPL.

W meldunku powinny być podawane tylko zmiany w sytuacji, które miały miejsce od czasu złożenia ostatniego meldunku. Jeśli nie zaszły żadne zmiany, stan taki należy opisać jako bez zmian w odpowiednim punkcie⁷.

Ważne jest przy tym, aby wytyczne dotyczące przekazywania meldunków nie powstrzymywały przepływu informacji do przełożonego, wtedy gdy jest to konieczne i tak szybko jak to możliwe. W wypadku przekazywania meldunków sytuacyjnych ustnie, po ich złożeniu muszą być one potwierdzone w formie pisemnej i przesłane do przełożonego.

Układ meldunku sytuacyjnego:

KLAUZULA TAJNOŚCI

Egz. nr z

Wydający

Miejsce wydania

Grupa czasowa

Numer kodowy

MELDUNEK O SYTUACJI Nr ...

Za okres ...

Dokumenty odniesienia:...

1. POŁOŻENIE PRZECIWNIKA

- a. *siły powietrzne przeciwnika;*
- b. *działanie przeciwnika powietrznego;*
- c. *ocena działania przeciwnika powietrznego (prawdopodobne możliwości dalszego działania).*

2. POŁOŻENIE WOJSK WŁASNYCH

- a. *położenie podległych (oddziałów, pododdziałów) OPL, stanowisk dowodzenia (SD OPL);*

⁷ Zgodnie ze stanagiem 2002, dotyczącym meldunków sytuacyjnych proponuje się aby meldunki sytuacyjne opuszczały pierwszorzutowe oddziały dwa razy dziennie, godzinę po zachodzie słońca i godzinę po wschodzie słońca.

- b. położenie oddziałów, pododdziałów OPL sąsiadów i sił wzmacniających obronę przeciwlotniczą;
- c. krótki opis działań ogniowych środków OPL w okresie objętym meldunkiem w tym:
- d. wynik walki ze ŚNP (ilość oddziaływań ogniowych, ilość wykrytych, rozpoznanych, zniszczonych celów powietrznych);
- e. pododdziały (siły), które utraciły zdolność bojową;
- f. straty w ludziach i sprzęcie w poszczególnych pododdziałach przeciwlotniczych, stan ich ukończenia.

3. WSPARCIE LOGISTYCZNE

- a. zużycie amunicji przeciwlotniczej i raket, w stosunku do przydzielonego limitu;
- b. zużycie MPS, i pozostałych środków technicznych i materiałowych istotnych dla prowadzenia dalszych działań.

4. INNE INFORMACJE

- a. informacje nie występujące nigdzie indziej;
- b. ewentualne prośby sześcibla składającego meldunek.

5. OCENA ROZWOJU SYTUACJI

- a. krótka ocena zagrożenia w aspekcie działań przeciwnika powietrznego w trakcie dalszych działań (w wypadku gdy przełożony będzie tego wymagać)

Potwierdzenie

Podpis dowódcy

Za zgodność

Aneksy:...

Rozdzielnik: ...

KLAUZULA TAJNOŚCI

Wariant meldunku sytuacyjnego przedstawia załącznik 18.

5. OCENA I WYBÓR SPOSOBÓW DZIAŁANIA WOJSK OPL

Z zasady zadowolenie się pierwszą możliwością działania (wariantu działania) może stać się dla zespołu OPL, sztabu oddziału (pododdziału) przeciwlotniczego bardzo złudne i w efekcie końcowym przeszkodzić może im w uzyskaniu najlepszego rozwiązania problemów w rozpatrywanej sytuacji.

Opracowanie wielu wariantów rozwiązań dotyczących użycia oddziałów (pododdziałów) OPL zwiększa prawdopodobieństwo wyboru wariantu optymalnego. Nie powinno się podejmować żadnych decyzji przed przygotowaniem kilku (przynajmniej dwóch do jednego wariantu użycia wojsk ogólnowojskowych) wariantów użycia oddziałów (pododdziałów) OPL. W tym etapie pracy sztabu oddziału (pododdziału) przeciwlotniczego, zespołu OPL potrzebne jest wyszukiwanie twórczych i pomysłowych wariantów. Przygotowaniu dostatecznej liczby wariantów często determinuje (ograniczony czas) oraz częsta pokusa: skłonność do ich oceny w miarę opracowywania. Tej pokusie należy się oprzeć. W tej fazie ocena wariantów jest przedwczesna i przeszkadza oficerom S-3 w pułku przeciwlotniczym, zespołom OPL DZ (BZ) w wyszukiwaniu innych realnych rozwiązań.

5.1. Opracowanie wariantów działania

Wariant (sposób działania) (Course of Action) wojsk obrony przeciwlotniczej w ogólnym pojęciu jest jedną z możliwych koncepcji realizacji osłony przez oddziały (pododdziały) przeciwlotnicze. Jest to ogólna wizja realizacji zadań, osiągnięcia celu OPL. Za opracowanie wariantów użycia wojsk OPL szczebla prowadzącego działania odpowiedzialny jest funkcjonujący w Centrum Wsparcia Działań Zespół OPL. W odniesieniu do pułku przeciwlotniczego warianty użycia pododdziałów sił własnych będzie wykonywała komórka operacyjna (S-3 PLANS). Efektem działania wyżej wymienionych komórek jest

przygotowanie wariantów użycia oddziału (pododdziałów) OPL w odniesieniu do zespołu OPL oraz przygotowanie wariantów użycia pułku przeciwlotniczego w konkretnej sytuacji taktycznej w odniesieniu do czynności realizowanych przez komórkę S-3.

5.2. Wstępna analiza wariantów działania wojsk OPL

Głównym celem tej fazy wariantowania jest ustalenie i usystematyzowanie silnych (+) i słabych (-) stron poszczególnych wariantów użycia wojsk OPL w konfrontacji z najbardziej prawdopodobnym wariantem działania przeciwnika powietrznego. Warianty działania środków napadu powietrznego przeciwnika opracowuje jeden z oficerów (G-2, S-2) odpowiedzialny za rozpoznanie przeciwnika powietrznego w ramach prowadzonego informacyjnego przygotowania pola walki (IPB)⁸. Spośród wariantów działania przeciwnika powietrznego w czasie jednego z bryfingów przez dowódcę lub szefa sztabu zostaje przyjęty do dalszego procesu decyzyjnego jeden wariant jako zasadniczy sposób jego działania przeciwnika (w tym przeciwnika powietrznego).

Warianty działania wojsk OPL na tym etapie mogą często być modyfikowane przez zespół je opracowujący w trakcie procesu dowodzenia. Warianty użycia wojsk OPL są opracowywane do wypracowanych przez (G-3, S-3) wariantów działania wojsk własnych i muszą im odpowiadać.

Ilość opracowywanych wariantów działania elementów ogólnowojskowych podawana jest w czasie informowania operacyjnego (w wytycznych dla sztabu). Warianty działania opracowuje się na folii (kalce), gdzie nanoszony jest ogólny szkic działania wojsk OPL danej szczebla organizacyjnego (dywizja, brygada). Jednak pewne informacje jak np. cel obrony przeciwlotniczej, miejsce skupienia głównego wysiłku mogą być opracowane w formie notatki (dopuszczalne jest aby ww. treści zapisywać na folii ze szkicem działania). Każdy przygotowany wariant działania wojsk OPL powinien określać:

⁸ Zestawienie wariantów działania przeciwnika powietrznego, gdy czas na to pozwala powinny być one rozwiązane wszystkie wcześniej wypracowane. Jeżeli brak czasu nie pozwala na dokładne rozważenie każdej możliwości zagrożenia środkami powietrznymi, pozostaje się przy tych najbardziej prawdopodobnych wariantach.

- miejsce skupienia głównego wysiłku;
- kolejność i sposób wykonania zadania (sposób działania) w każdym obszarze działań (w strefie przedniej i strefie tylowej);
- podział sił i środków OPL (przykład zestawienia sił OPL przedstawia załącznik 28).
- ogólny schemat natarcia lub obrony danego ZT, oddziału wojsk lądowych;
- linie koordynacyjne;
- ogólny manewr;

Głównym wymogiem dobrze opracowanego wariantu jest jego czytelność, przejrzystość oraz zwartość treści. Po fazie przygotowania wariantów działania Zespół OPL (w pułku przeciwlotniczym oficerowie z S-3) wyszukują wad i zalet każdego z nich.

Wady i zalety poszczególnych wariantów działania powinny być ustalone na podstawie wyników z przeprowadzonej symulacji komputerowej uwzględniającej działania przeciwnika powietrznego. Podczas tej fazy swoistej analizy wariantów, mogą one zostać zmodyfikowane, a nawet często wręcz zmienione. Można także łączyć najlepsze rozwiązania z kilku wariantów działania w celu stworzenia w danych warunkach wariantu optymalnego. Wady i zalety powinny być opracowane w formie tabeli, która może być umieszczona na folii (oelacie) ocenianych wariantów.

Wady i zalety danego sposobu działania mogą być sformułowane w formie przedstawionej w tabeli 1.

Tabela 1

TABELA WAD I ZALET WARIANTÓW DZIAŁANIA OPL

Wariant 1

WADY (-)	ZALETY (+)
1. Płytkie urzutowanie środków OPL	1. Wielowarstwowa strefa ognia
2. Nie osłonięty kierunek pld.	2. Silna pierwsza linia
3. Utrudniony manewr sprzętem	3. Możliwość zaskoczenia ŚNP
	4. Dobre warunki koordynacji ognia z siłami OPL sąsiadów.
	5. Możliwość prowadzenia ognia na maksymalnych zasięgach

W zależności od dysponowanego czasu, każdy z wypracowanych wariantów może być sprawdzony metodą programów symulacyjnych. W wypadku jednak dużych ograniczeń czasowych powinny być sprawdzone tą metodą warianty działania wybrane przez opracowujący zespół jako najkorzystniejsze. W zależności od uzyskanych wyników pochodzących z przeprowadzonej symulacji warianty użycia wojsk OPL mogą zostać przyjęte w całości, mogą być zweryfikowane lub odrzucone jako nie spełniające wymagań i przyjętych kryteriów.

5.3. Porównywanie wariantów i wybór sposobu działania

Po opracowaniu kilku wariantów zespół OPL (S-3 w pułku przeciwlotniczym) muszą je ocenić i ustalić stopień skuteczności każdego z nich. Skuteczność można mierzyć za pomocą dwóch kryteriów: realności danego wariantu z punktu widzenia celów i zasobów (ilości sił) oraz w jakim stopniu przyczyni się on do wykonania zadania (rozwiązania problemu)⁹. Każdy wariant należy osądzić w świetle celów i posiadanych możliwości, potencjału. Wariant należy również ocenić z punktu widzenia jego konsekwencji dla realizacji zadań przez siły ogólnowojskowe i OPL. Przykłady wariantów wykonywanych przez zespół OPL w DZ (BZ) przedstawiają załączniki od 19 do 27.

Realizowane w tej fazie czynności polegają zasadniczo na rzeczowym porównaniu ze sobą zweryfikowanych już wstępnie wariantów. W tej fazie bardzo istotnym i ważnym elementem jest to aby oficerowie z zespołu OPL lub (oficerowie S-3 PLANS w pplot) uzyskali jednakową płaszczyznę porównawczą w stosunku do porównywanych wariantów OPL.

Należy przy tym zaznaczyć, że do porównywania wariantów mogą być wykorzystane różne metody, sprawdzone, wypróbowane w danej komórce, zespole lub sztabie oddziału przeciwlotniczego.

Jedną z możliwych i często stosowanych narzędzi porównawczych są tzw. tabele porównawcze o różnym układzie, często jednak zbliżo-

⁹ W. Zawadzki, *Metody pracy kierowniczej*, Warszawa 1995, s. 44.

nym do tzw. układu macierzy¹⁰. W niniejszym opracowaniu przedstawiłem tylko jeden z wielu możliwych sposobów porównywania wariantów. Do tego celu została opracowana tabela, która zawiera takie informacje jak: Kryteria oceny (np. zasady OPL, specyfika zadania, warunków środowiskowych itp.);

Ciężar gatunkowy (ważność kryterium), jest to nadana wartość punktowa poszczególnym, uwzględnianym w tabeli kryterium.

Tabela 2

TABELA DECYZYJNA OCENY WARIANTÓW OPL
(Przykład)

Kryterium	Ważność kryterium	Wariant 1	Wariant 2	Wariant 3
Efektywność	2	3/2	2/3	1/3
Żywotność	2	2/5	1/1	3/2
Koordinacja	3	3/2	3/4	2/3
Zmasowanie	3	3/5	3/2	1/2
Komplementarność	1	1/1	2/1	3/5
Mobilność	1	1/1	1/2	3/3
Razem po uwzględnieniu ważności kryterium	-----	13/16	12/13	13/18

Należy przy tym pamiętać, że waga kryteriów może ulec zmianie i nie można bez uwzględniania sytuacji i zadania być im nadawana stała wartość, ciężar gatunkowy. W pewnych sytuacjach jeden lub ich kilka może być ważniejsze od pozostałych. Przy określaniu znaczenia poszczególnych kryteriów oceny główną zasadą jest rozsądek i rozważa. W praktyce rzadko się zdarza, a by jedno kryterium, np. mobilność (manewrowość) miała decydujące znaczenie, by mogło zdominować i wyeliminować inne warianty, koncepcje działania, które

¹⁰ Szeroką gamę sposobów oceny wariantów i charakterystykę różnych jej form jak, np.:

- Metodę wad i zalet (Adwanatge/dissadwantage- metod);
- Metodę głosów (Vote - metod);
- Metodę kryteriów (Matrix metod)

przedstawia skrypt: M. Strzoda, J. Trembecki, *Ocena wariantów działania*, AON, Warszawa 1999.

otrzymały gorsze noty punktowe¹¹. Jeden z możliwych wariantów takiego rozwiązania prezentuje tabela 2.

Uwaga: W omawianym przykładzie przyjęto maksymalistyczny (max - max) sposób oceny - najwyższa ocena według danego kryterium wynosi 3 punkty, a najniższa 1 punkt. Suma punktów to wartość danego wariantu. W tym wypadku w najkorzystniejszej w konfrontacji wypadł wariant 3, który przy takiej samej sumie ważności kryteriów 13 punktów zdobył najwyższą wartość 18 punktów.

¹¹ Tabela decyzyjna jest traktowana jako jedno z narzędzi pozwalających przy przyjęciu pewnych ustalonych reguł, w końcowym efekcie ocenić dotychczasową pracę zespołu OPL, lub sztabu pplot. Pozwala ona na usystematyzowanie wyników dotyczących opracowanych wariantów działania wojsk OPL oraz znacznie ułatwia szefowi zespołu OPL dokonanie wyboru optymalnego wariantu działania jak również ułatwia dowódcy oddziału (pododdziału) przeciwnicze podjęcie decyzji. Nie należy jednak przy tym sądzić, że zmusza decydenta do przyjęcia konkretnego rozwiązania lub go narzuca jako ostateczność.

ZAKOŃCZENIE

Pełnoprawne członkostwo naszego państwa, w szczególności Sił Zbrojnych w NATO powoduje, iż opanowanie w pełni procedur dowodzenia obowiązujących w Sojuszu Północnoatlantyckim staje się dla oficerów wojsk obrony przeciwlotniczej niezmiernie ważnym elementem w ich działalności dowódczej i sztabowej.

Prezentowane opracowanie stwarza zdaniem autora możliwość przybliżenia obowiązujących zasad funkcjonujących przy opracowywaniu poszczególnych dokumentów dowodzenia oddziałami (pododdziałami) przeciwlotniczymi oraz prezentuje przykłady dokumentów powstających w trakcie procesu dowodzenia na szczeblu DZ (BZ) wykonywanych przez zespoły OPL i komórki organizacyjne oddziałów (pododdziałów) przeciwlotniczych wojsk lądowych.

Należy zaznaczyć, że skrypt nie wyczerpuje w pełni problematyki dokumentów dowodzenia funkcjonujących w oddziałach (pododdziałach) przeciwlotniczych w wojskach lądowych. Nadal jeszcze brak pełnego dostępu do materiałów NATO spowodował głównie, że prezentowany materiał nie wyczerpuje w pełni problematyki dokumentów dowodzenia OPL w wojskach lądowych.

Jednocześnie autor ma w pełni świadomość, iż jest to jedno z pierwszych opracowań obejmujących przykłady dokumentów dowodzenia w wojskach OPL wojsk lądowych. Dlatego też pewne nieścisłości, które mogły wystąpić, nie są celowym wynikiem i wyrazem jego złej woli, lecz spowodowane zostały głównie brakiem pełnych materiałów źródłowych oraz możliwością pojawienia się błędów, nieścisłości powstałych głównie w wyniku tłumaczenia dostępnych dokumentów z wybranych państw, członków NATO.

Skrypt zdaniem autora może stanowić wykładnię zasad oraz norm obowiązujących w NATO przy opracowywaniu dokumentów dowodzenia wojskami OPL, a problematyka w nim zawarta może w przyszłości być pogłębiana i rozszerzana w kolejnych opracowaniach.

LITERATURA

1. *ATP-42 (B) - Conuter Air Operations.*
2. *Battle book*, US. army Comand & General Staff College, Kansas, I june 1996.
3. *FM-101-5 Staff organisation and operations.*
4. *FM-44-100 US Army Air Defense Operations*, Washington, 1995.
5. Gadzała J., Glen A., Radomyski A., *Obrona powietrzna wojsk lądowych w wybranych państwach NATO*, Warszawa, 1999.
6. *Glossary of Abbereviations Used in NATO Documents-AAP-15(E)*, September 1995.
7. Kuriata R., Glen A., *Przygotowanie walki przeciwlotniczej według procedur NATO*, Warszawa, 1997.
8. *Landjut SOP 37-RENSBORG*, Germany, 1998.
9. *NATO Glossary of terms and definitions-AAP-6 (0)*, NATO, 1995.
10. *Podręczny słownik angielsko-polski terminologii wojskowej NATO*, Warszawa, 1997.
11. *Proces dowodzenia w wybranych armiach państw NATO*, Warszawa, 1996.
12. *Stanag 2014 (rozkazy operacyjne, zarządzenia przygotowawcze).*
13. *Stanag 2019 (Military Symbols).*
14. *Stanag 2041 (rozkazy, tabele i schematy do marszu).*
15. *Wzory dokumentów bojowych sił lądowych RFN i Stanów Zjednoczonych*, Warszawa, 1976.

SKRÓTY I TERMINY NATO UŻYTE W SKRYPCIE

ACA – airspace coordination area – obszar koordynacji powietrznej;
ACO – air control order – rozkaz do zarządzania przestrzenią powietrzną;
ADA – air defense artillery – wojska obrony przeciwlotniczej;
ADCOORD – air defense coordinator – koordynator obrony powietrznej;
Adjustment of fire – korygowanie ognia;
Admin O – Administrative Order – rozkaz administracyjny;
Administrative Order – rozkaz administracyjny;
Administrative plan – plan administracyjny;
ADW – air defense warning – ostrzeżenie o zagrożeniu z powietrza;
Air corridor (airway) – korytarz powietrzny;
Air Defence – obrona powietrzna
Air defence action area – obszar działania obrony powietrznej;
Air defence command – dowództwo obrony powietrznej;
Air defence early warning – system wczesnego ostrzegania obrony powietrznej;
Air defence sector – sektor obrony przeciwlotniczej;
Air surveillance plotting board – planszet obserwacji powietrznej;
Airspace Management – zarządzanie przestrzenią powietrzną;
Analysis staff (team) – zespół analizy;
Aneks (anex) – załącznik, integralna część rozkazu;
Annotation – opis;
AO – area of operations – obszar odpowiedzialności;
AOAD – army organic air defense – obrona przeciwlotnicza;
Appendyks – załącznik (uzupełnienie) do aneksu;
Army Aviation – lotnictwo wojsk lądowych;
Base map – mapa podstawowa;
BCE – battlefield coordination element – element koordynacji działań na polu walki;
Blu forces – siły niebieskich;
Boundary – linia rozgraniczenia;
Briefing – odprawa;
Centralized control – dowodzenie scentralizowane;
Chart base – podstawa mapy;
Chart index – indeks mapy;
Chart series – seria mapy;
Chart sheet – arkusz mapy;
Collection plan – plan gromadzenia informacji;
Communications Informatics – łączność i informatyka;
Concept for operations – koncepcja działań;

Concept of operation – zamiar operacji/walki;
 Confidential – poufne;
 Contingency Plans – plany alternatywne;
 Contingency plan – plan zapasowy;
 Coordinates – współrzędne;
 Date time group – grupa czasowa;
 Decentralized control – dowodzenie zdecentralizowane;
 Degree of notice – czas gotowości do podjęcia zadania;
 Deliberate defence – obrona zaplanowana;
 Designation of days and hours – oznaczenie dni i godzin;
 Detailed report – meldunek szczegółowy;
 DS – direct support – osłona bezpośrednia;
 Electronic Warfare – walka elektroniczna;
 Enginner – zabezpieczenie inżynieryjne;
 FAADEZ – forward area air defense engagement zone – strefa działań obrony powietrznej w przednim obszarze;
 Fire Support – wsparcie ogniowe;
 Frag O – Fragmentary Order – rozkaz częściowy (zarządzenie operacyjne);
 Full Command – pełne dowodzenie;
 Geographic coordinates – współrzędne geograficzne;
 Graphic – dokument graficzny;
 HHB – headquarters and headquarters battery – bateria dowodzenia;
 HIDACZ – high density airspace control zone – strefa nadzoru przestrzeni powietrznej o wysokim zagęszczeniu działań;
 Hill shading – cieniowanie terenu;
 HIMAD – high-to-medium-altitude air defense – system OP średniego i dalekiego zasięgu;
 Information box – ramka informacyjna (dotyczy ramki mapy);
 Intelligence – rozpoznanie;
 IPB – intelligence preparation of the battlefield – wywiadowcze (informacyjne) przygotowanie pola walki;
 JFLCC – joint force land component commander – dowódca komponentu sił lądowych;
 LD – Line of Departure – linia wyjściowa;
 Legend – legenda;
 List of targets – lista celów;
 LLTR – low level transit routes – korytarze przelotu na małej wysokości;
 Log O – Logistics Order – rozkaz logistyczny;
 LSDIS – light and special division interim sensor – lekkie specjalne tymczasowe czujniki dywizyjne;
 Map index – godło mapy;
 Map reference – współrzędne mapy;

Message – wiadomość;
METT-T – mission, enemy, troops, terrain and weather, and time available – ocena sytuacji;
Military documentation – dokumentacja wojskowa;
Mission – zadanie;
Mission report – meldunek o wykonanym zadaniu;
Movement – przemieszczanie;
MRR – minimum risk route - korytarze minimalnego ryzyka;
NIL – meaning no information to enter – nie ma żadnej informacji do zakomunikowania;
Op – Operation Order – rozkaz operacyjny;
OPCOM – Operational Command – dowodzenie operacyjne;
OPCON – Operational Control – zarządzanie operacyjne;
Operation Overlay – plan operacji (folia);
Order of battle – rozkaz organizacyjny;
Outline plan – szkic planu (wstępny plan);
Phase Line – linia koordynacyjna;
Raid report – meldunek dotyczący nalotu;
RAP – recognize air picture – zobrazowanie sytuacji powietrznej;
Read time – czas rzeczywisty;
Rear Area Protection – ochrona tyłowego obszaru działań;
Reconnaissance – rozpoznanie ogólnowojskowe;
Requisition – zapotrzebowanie;
RISTA – reconnaissance, intelligence, surveillance, and target acquisition – rozpoznanie, wywiad, śledzenie i wskazywanie celów;
ROE – rules of engagement – ogólne reguły działań bojowych;
ROZ – restricted operations zone – strefa zakazu działań;
SEAD – suppression of enemy air defense – operacje obeszładniające OP przeciwnika;
Secret – tajne;
Sector of fire – sektor ogniowy;
Service Support – zabezpieczenie logistyczne;
SHORAD – Short – Range Air Defence Engagement Zone – strefa działań bojowych; środków przeciwlotniczych bliskiego zasięgu;
SHORAD – short-range air defense system – systemy OPL bliskiego zasięgu;
Situation map – mapa sytuacyjna;
TACOM – Tactical Command – dowodzenie taktyczne;
TACON – Tactical Control – zarządzanie taktyczne;
Task Organization – podział sił;
Top secret – ściśle tajne;
Unclassified lub unclass – jawne nie klasyfikowane;
WCS – weapon control status – stopień kontroli gotowości uzbrojenia;

WF – Weapons free – niski stopień kontroli gotowości uzbrojenia;
WH – Weapons hold – wysoki stopień kontroli gotowości uzbrojenia;
Wng O (Warn O) – Warning Order – zarządzanie przygotowawcze;
WT – Weapons tight – średni stopień kontroli gotowości uzbrojenia.

WYKAZ ZAŁĄCZNIKÓW

1. Wykaz dokumentów dowodzenia OPL wykonywanych na szczeblu DZ (BZ) wojsk lądowych
2. Zarządzenie przygotowawcze zespołu OPL w DZ (wariant)
3. Zarządzenie operacyjne zespołu OPL w DZ (wariant)
4. Plan użycia oddziału i pododdziałów OPL w obronie (wariant)
5. Plan użycia oddziału i pododdziałów OPL w natarciu DZ (wariant)
6. Plan użycia dywizjonu przeciwlotniczego w obronie BZ (wariant)
7. Plan użycia dywizjonu przeciwlotniczego w natarciu BZ (wariant)
8. Rozkaz operacyjny pułku przeciwlotniczego do natarcia DZ (wariant)
9. Rozkaz operacyjny dywizjonu przeciwlotniczego (wariant)
10. Aneks OPL do marszu DZ (wariant)
11. Aneks OPL do obrony DZ (wariant)
12. Aneks OPL do natarcia DZ (wariant)
13. Aneks do Zarządzania Przestrzenią Powietrzną (wariant)
14. Apendyks do aneksu do Zarządzania Przestrzenią Powietrzną (wariant)
15. Apendyks do aneksu OPL. Położenie wojsk OPL DZ (wariant)
16. Dziennik działań bojowych (wariant)
17. Mapa sytuacyjna zespołu OPL DZ (wariant)
18. Meldunek o sytuacji (Wariant)
19. Wariant 1 OPL w obronie DZ
20. Wariant 2 OPL w obronie DZ
21. Wariant 1 OPL w natarciu DZ
22. Wariant 2 OPL w natarciu DZ
23. Wariant 3 OPL w natarciu DZ
24. Wariant 1 OPL w obronie BZ
25. Wariant 2 OPL w obronie BZ
26. Wariant 1 OPL w natarciu BZ
27. Wariant 2 OPL w natarciu BZ
28. Zestawienie sił i środków OPL (wariant)

**WYKAZ DOKUMENTÓW DOWODZENIA OPL
WYKONYWANYCH NA SZCZEBLU DZ (BZ) WOJSK LĄDOWYCH**

Lp.	Nazwa dokumentu	Forma (ogólne uwagi)
1	Zarządzenie przygotowawcze <i>(Warning order)</i>	Forma pisemna. Pierwsze z reguły po otrzymaniu zadania / rozkazu operacyjnego z aneksem OPL lub po analizie zadania. Kolejne może być wysłane do podwładnych po informowaniu operacyjnym. Po podjęciu decyzji przez dowódcę (odgrywa rolę wstępnego zarządzenia operacyjnego), w innych przypadkach w razie potrzeby wynikającej z sytuacji.
2	Rozkaz operacyjny <i>(Operation order)</i>	<ul style="list-style-type: none"> • Forma pisemnego dokumentu z aneksami; • Forma graficzna na oleacie; • Forma mieszana (szkic) z opisem na oleacie. Wykonywany na szczeblu oddziału (pododdziału) przeciwlotniczego w kooperacji z innymi komórkami dowództwa;
3	Plan użycia wojsk OPL <i>(Operation Overlay)</i>	Forma graficzna. Wykonywany przez wszystkie zespoły OPL i sztaby oddziałów (pododdziałów) przeciwlotniczych.
4	Aneks (OPL) - do rozkazu operacyjnego <i>(Air defence anex)</i>	Najczęściej forma pisemna w układzie 5-punktowym podobnie jak rozkaz operacyjny. Wykonywany przez zespoły OPL. Dokument ten stanowi jeden z załączników rozkazu operacyjnego.
5	Aneks Zarządzania Przestrzenią Powietrzną <i>(Air control anex)</i>	Forma dokumentu pisemnego. Odpowiedzialny za jego wykonanie jest szef zespołu OPL. Często jako uzupełnienie aneksu wykonuje się apendyks (uzupełnienie aneksu), który przyjmuje najczęściej formę graficzną.

Lp.	Nazwa dokumentu	Forma (ogólne uwagi)
6	Zarządzenie operacyjne <i>(Fragmentary order)</i>	Forma dokumentu pisemnego. Wysyłany w dynamice walki, układ nieustalony, zwykle jednak taki sam jak rozkaz operacyjny, ograniczona liczba adresatów.
7	Meldunek sytuacyjny <i>(Operational situation report)</i>	Forma dokumentu pisemnego. Wysyłane w określonym czasie. Często o wschodzie oraz zachodzie słońca. Wysyłane doraźnie po każdym oddziaływaniu ogniowym pododdziałów plot (w przypadku odpierania uderzeń przeciwnika powietrznego).

KLAUZULA TAJNOŚCI

Od: **SZEF ZESPOŁU OPL 1DZ**

Dla: **DOWÓDCA 10 pplot**
ZESPÓŁ OPL 12 BZ

1. ZARZĄDZENIE PRZYGOTOWAWCZE NR 1

2. Północni prowadzą natarcie celem opanowania obiektów : SZPON i PAZUR. 10 DZ WIKING trzema brygadami w pierwszym rzucie uzyskała największe powodzenie na kierunku KORCZE (34578); GÓRKI (23145). Siły powietrzne Północnych główny wysiłek skupiają na izolacji rejonu działań bojowych oraz zabezpieczeniu przelotów taktycznych desantów powietrznych.
1. DZ po dojściu z rejonu wyjściowego w nakazanym pasie wejdzie do walki z linii BIAŁA o godz. H; prowadzić natarcie w nakazanym pasie i opanować obiekt ALFA do H+13, w dniu następnym kontynuuje natarcie i opanowuje obiekt BETA do H+34.
3. Od 120600 1bplot podporządkowana 12 BZ/GUSTAW. Rejon włączenia w ugrupowanie brygady skrzyż. dróg: MAKÓW (24356), SALONIKI (35627).
4. Żadnych działań do 122400.
5. System OPL DZ 130500 osłania natarcie 1 DZ na kierunku obiektu BETA.
6. Zadanie zostanie postawione na PDO OPL 1 DZ 121800.
7. Przygotować oddziały i pododdziały do wykonania zadań, uzupełnić zapasy materiałów pędnych i smarów, technicznych środków bojowych oraz pozostałego zabezpieczenia materiałowego. 121600 kompania zaopatrzenia odbierze ze 101 Bazy logistycznej KACZORY (3567) 12 rakiet OSA.

Potwierdzenie odbioru

KRAKOWIAK
MJR

Rozdzielnik:

Egz. 1 - a/a

Egz. 2 - 10 pplot

Egz. 3 - 12 BZ

KLAUZULA TAJNOŚCI

KLAUZULA TAJNOŚCI

Zmiany w odniesieniu do rozkazu ustnego

Egz nr 1 z 3
Zespół OPL 10 DZ
SĘPOLNO (2358) POLSKA
100600A Maj 1999

ZARZĄDZENIE OPERACYJNE NR 1

Dokumenty odniesienia: Mapa, MN-34-45, 34-46, 34-47
SG WP 1984,1: 50 000.

Strefa czasowa: ALFA

1. SYTUACJA

a. Położenie sił przeciwnika

- (1) W rejonie obrony 10 DZ przeciwnik wykona około 48 samolotowylotów w ciągu doby walki samolotami typu F-4 i około 32 śmigłowców, śmigłowcami typu PAH-1.
W ramach zadań izolacji rejonu działań samoloty myśliwsko-bombowe uderzą w grupach 6-8 samolotów z lotu nurkowego pod małymi kątami na odwód DZ w strefie tylowej w trakcie przemieszczenia na linię ataku oraz elementy logistyczne i kolumny transportowe w rejonach przemywania na rz. KRZNIE (2347) oraz na stację przeładunkową w m. GARLINO (4578).
- (2) Śmigłowce ppanc w ramach bezpośredniego wsparcia nacierających sił lądowych uderzą z nad ugrupowania wojsk własnych z rubieży ogniowych oddalonych do 1500 m. od linii FEBA
 - (a) uderzenia w sile do klucza z rejonu zagrożenia uderzeniami
 - (b) dolot skryty-konturowy
 - (c) czas przebywania na rubieży ataku od 35 - 45 s.
 - (d) możliwość działania w lukach i skrzydłach w ramach powietrznych odwodów ppanc
 - (e) obiekty uderzeń czołgi, BWP, środki ppanc w strefie przedniej 120 BZ i 123 BPanc
- (3) Środki rażenia
 - (a) samoloty F-4 (wariant uzbrojenia 12, 13)
 - (b) śmigłowce PAH-1 (PPK- HOT-2, NPR-S-11)

KLAUZULA TAJNOŚCI

KLAUZULA TAJNOŚCI

(4) Kierunki i okresy zagrożenia

- (a) samolotów - płn-wsch, głównie na kierunku: MAŚLIN (4568), KORCZYN (6789) w okresie od 100800 do 1200 oraz od 101600 do 1800;
- (b) śmigłowce z rejonów: KOWALE (4567), WAPLEWO (5647), KALICIN (1245), SOKOŁY (3478) w czasie walki o przednią linię obrony oraz w czasie potęgowania natarcia przeciwnika

(5) Sposoby pokonywania systemu OPL

- (a) samoloty - manewr przeciwrakietowy i przeciwartyleryjski
- (b) śmigłowce - ataki z zawisu z częstym manewrem na kolejną rubież ataku (1-2 odpalanych PPK z jednej rubieży)

(6) Stosowanie zakłóceń

- (a) w każdej grupie uderzeniowej 1-4 samolotów EW
- (b) przed atakiem zakłócenie sieci radiowej UKF
- (c) uderzenia pociskami HARM w stanowiska dowodzenia i posterunki r/lok.

b. Położenie wojsk własnych

- (1) 12 pplot częścią sił w trakcie zmiany rejonu: KAWKI (4567), RYKÓW (6758), SADÓW (6759). Czas zajęcia rejonu 100630

- (a) 120 dplot realizuje zasadzkę przeciwśmigłowcową w rejonie: KARŁÓW (3456), SAGANÓW (4589), LASOCIN (5689), w okresie od 100640 do 0850

- (b) 123 dplot położenie bez zmian

(2) Zadanie, zamiar przełożonego

- We współdziałaniu z dywizjonami 4 BOP i LM ze strefy dyzurowania osłonić wojska 2 K prowadzące operację obronną i w trakcie przeciwdzierzenia

c. Zmiany w podporządkowaniu

- (1) 2 dplot od 100700 przechodzi w podporządkowanie 10 pplot.

2. ZADANIE

Oslonić przed uderzeniem i rozpoznaniem z powietrza oddziały dywizji broniące się w głównym punkcie ciężkości rejonu obrony.

3. REALIZACJA

a. Koncepcja OPL

- (1) Cel: Zapewnić skuteczną osłonę siłom wykonującym główne zadania w obronie dywizji
- (2) Główny wysiłek skupić w etapach:
 - (a) Etap I - żądnych zmian w stosunku do Aneksu D (OPL)
 - (b) Etap II - priorytet osłony : 13 BPanc, 10 pa, 122 BZ
 - (c) Etap III- żądnych zmian w stosunku do Aneksu D (OPL)

KLAUZULA TAJNOŚCI

KLAUZULA TAJNOŚCI

- (3) Śmigłowce przeciwnika niszczyć siłami dwóch dywizjonów przeciwnolotnych. Na walce z samolotami skupić wysiłek PRWB OSA na wysokości 2500 m. Niszczyć ŚNP tylko bezpośrednio atakujące osłaniane obiekty
 - (a) sektor odpowiedzialności ogniowej - żadnych zmian w stosunku do Aneksu D (OPL)
- (4) Ugrupowanie w trzy linie:
 - (a) I linia - 10 dplot
 - (b) II linia - 1 dplot/1pplot, dwie bplot
 - (c) III linia - dwie bplot
 - (d) manewr realizować w ugrupowaniu osłanianych obiektów. Ogólny kierunek z północnego na zachodni. Oś manewru droga TYKOCIN (3456), ZAWIERCIE (1238)

b. 10 pplot

- (1) Do 100700 przyjąć w podporządkowanie 1 dplot/1pplot. Punkt spotkania zach. Żwirownia (4567)
- (2) Sektor odpowiedzialności ogniowej PG-15-00, LG-45-00
- (3) Główny wysiłek rozpoznania: KAMIONKA (3448), KOKOCIN (5688)
- (4) Na sygnał SKOK być w gotowości dwoma bateriami wzmocnić osłonę przeciwnolotniczą 122 BZ wykonującej kontratak z linii BIAŁA
- (5) Zorganizować zasadzkę przeciwśmigłowcową w sile bplot w rejonie: KATARZYN (4567) w okresie od 100700 do 1030.

c. Wytyczne koordynujące

- (1) HIDACZ NR 10 - CWS-WT
- (2) SHORAD NR 1 - WCS-WF
- (3) Współdziałanie z LM ustalone do wysokości 3000 m.
- (4) Korytarz przelotu własnych śmigłowców: KAMIONKA (4567), LABUDA (6789), SEROCZYN (4578)
- (5) Rozpoznanie radiolokacyjne według grafiku pracy stacji NR-1
- (6) W wypadku braku celów powietrznych w pierwszej kolejności zwalczać w sektorze prawego sąsiada rozpoczynając zwalczanie od końca grupy uderzeniowej
- (7) Czas rozpoczęcia działań 110530Amaj
- (8) Zdanie postawione zostanie na SDOPL 101900
 - (a) grupa zadaniowa CHARLY (dca 10pplot, S-3, S-2, S-4)

4. WSPARCIE LOGISTYCZNE

- (1) Limity rakiet i amunicji plot na I ETAP obrony.
 - (a) rakiet OSA -46 szt.
 - (b) rakiet S-2- 20 szt.

KLAUZULA TAJNOŚCI

KLAUZULA TAJNOŚCI

(c) amunicji 23 mm - 0,4 jo

(d) amunicji 57 mm - 0,5 jo

Pozostałe limity rakiet, amunicji plot oraz środków bojowych i materiałowych. Patrz aneks B (Wsparcie logistyczne)

5. DOWODZENIE I ŁĄCZNOŚĆ

a. Dowodzenie

(1) Realizowane z PDOPL w rejonie jak SD 10 DZ.

(2) Sygnały dowodzenia bez zmian

(3) Meldunki jak dotychczas

b. Łączność

(1) Kryptonimy - tabela OSA 34/D

(2) Pozostałe informacje - Patrz Aneks C (Łączność i Informatyka)

Potwierdzenie

KOWAL
PŁK

Aneksy:

(Wsparcie logistyczne)

(Łączność i Informatyka)

Za zgodność

KOWALSKI

G-3

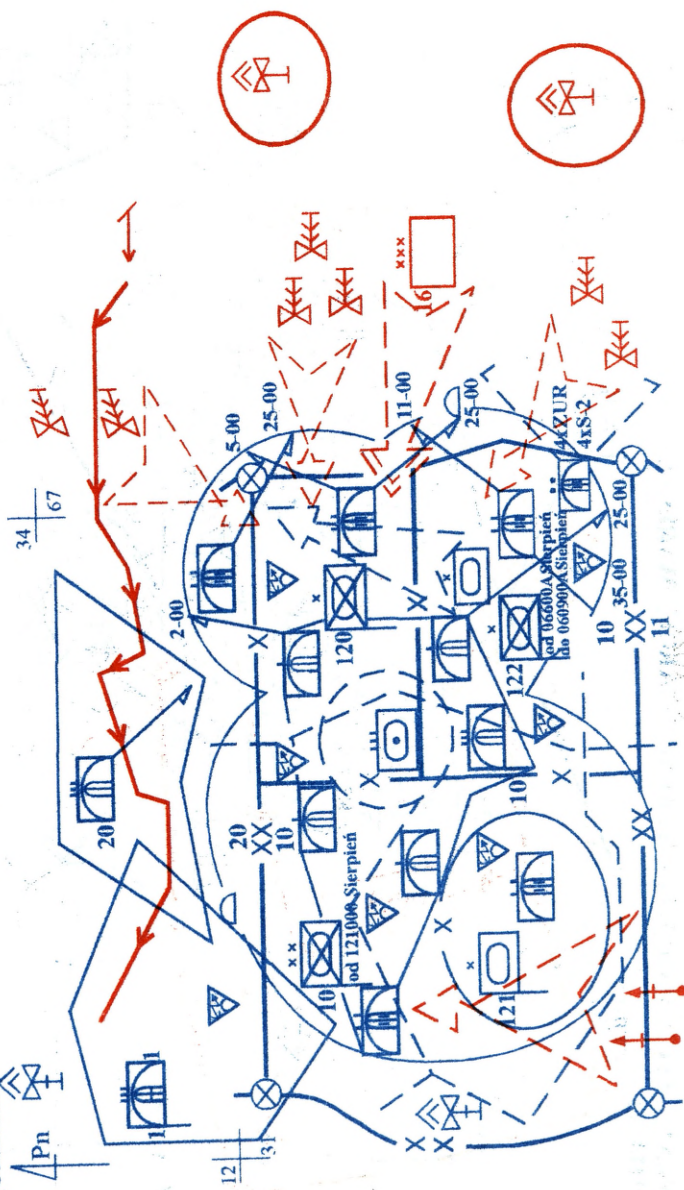
Rozdzielnik: B

KLAUZULA TAJNOŚCI

KLAUZULA TAJNOŚCI

PLAN UŻYCIA WOJSK OPL 10 DZ /WARIANT/

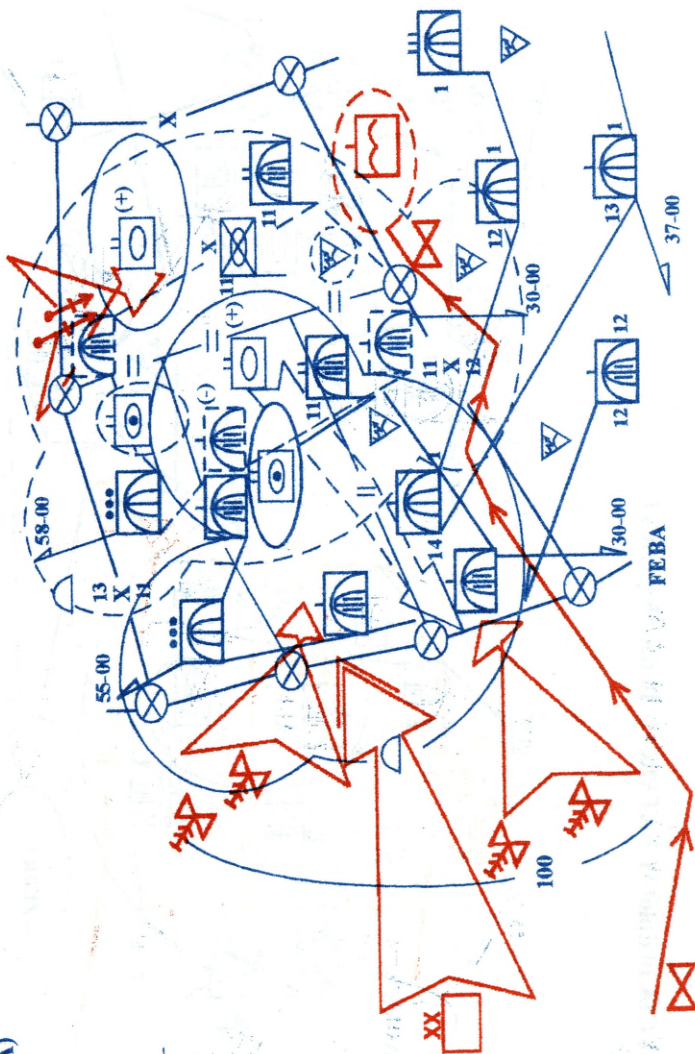
(OLEATA)



KLAUZULA TAJNOŚCI

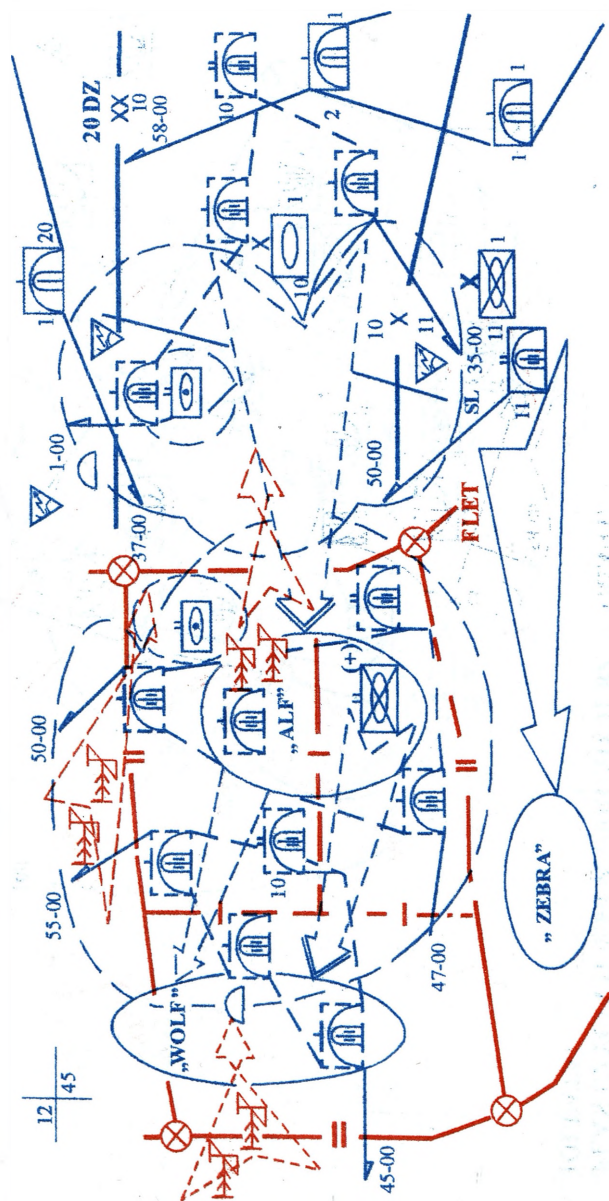
KLAUZULA TAJNOŚCI
PLAN UŻYCIA 11 dplót W OBRONIE 11 BZ /WARIANT/
(OLEATA)

Załącznik 6



KLAUZULA TAJNOŚCI

PLAN UŻYCIA 10 dplot W NATARCIU 10 BZ /WARIANT/
(OLEATA)



KLAUZULA TAJNOŚCI

Egz. Nr 1 z 12 egz.
10 pplot
SD KOŁAKI /3456/
162010A MAJ 1999
W-34

ROZKAZ OPERACYJNY 10 pplot NR 1

Dokumenty odniesienia: Mapa : 50-227, POLSKA, arkusze nr:
N-34,125,136,137,150,M.-35-106,107,108,
wydanie SG WP 1986, skala 1: 50 000

Strefa czasowa: ALFA

1. POŁOŻENIE

a. Położenie przeciwnika

(1) Bazowanie przeciwnika powietrznego

Patrz aneks A Rozpoznanie

(2) Dane o zagrożeniu powietrznym. Patrz aneks A Rozpoznanie

(3) Dodatkowe informacje o przeciwniku powietrznym.

- (a) W czasie prowadzenia obrony przez przeciwnika należy liczyć się z oddziaływaniem wszystkich posiadanych przez niego rodzajów ŚNP, wysiłkiem około 40 samolotowylotów, do 6 samolotów rozpoznawczych i około 34 śmigłowcowylotów.
- (b) Lotnictwo rozpoznawcze (LR), samolotami typu TORNADO ECR do dwóch par jednocześnie prowadzić będzie rozpoznanie wzdłuż linii frontu oraz okresowo ze stref dyżurowania. Obiektami rozpoznania będą głównie: drogi i węzły komunikacyjne, lotniska, lądowiska, rejony artylerii raketowej, bazy logistyczne, posterunki r/lokacyjne, system OP, SD DZ i wyższych szczebli dowodzenia. Samoloty w tym celu będą wykorzystywały głównie aparaturę na podczerwień, aparaturę fotograficzną i zasobniki zakłócające (Cerberus II lub III Shadow) pracujące w zakresie 30-250 MHz, co, może spowodować zmniejszenie zasięgu rozpoznania naszych środków r/lok. o około 40-60%. Wzmóżonej aktywności należy oczekiwać od 170630AMaj.

A-1

KLAUZULA TAJNOŚCI

KLAUZULA TAJNOŚCI

- (c) Lotnictwo myśliwsko-bombowe (LMB), samolotami typu TORNADO może wykonać uderzenia grupami 2-4-6 samolotów. Obiektami ataków będą: artyleria w rejonie SO, elementy wsparcia logistycznego mosty na rz. WISŁOK, w m. KARWICE /2356/, BAKI /4578/. Ataki będą wykonywane z lotu poziomego i nurkowego, z małych i bardzo małych wysokości pod osłoną zakłóceń radioelektronicznych w przedziale częstotliwości 20-40 MHz, co w połączeniu ze stosowaniem zmiennych profilów lotu ułatwi przeciwnikowi powietrznemu pokonywanie systemu OPL. Głównymi środkami rażenia będą: bomby klasyczne i kierowane, NPR oraz środki minowania narzutowego i zapalające.
- (d) Lotnictwo Wojsk Łądowych (LWL), śmigłowcami typu PAH-1 w składzie do dwóch kluczy głównie w czasie walki o pierwszą linię obrony (możliwe przenikanie śmigłowców przeciwnika w głąb ugrupowania ze skrzydeł na głębokość do 15 km). Obiektami ataków będą środki przeciwpancerne, czołgi, BWP, środki ogniowe OPL. Ataki śmigłowców wykonywane będą z lotu poziomego (dolot do powietrznej rubieży ogniowej nosem przy ziemi), odpalenie PPK „Hot” z odległości 1000-200 m. przy prędkości 100-150 km/h i wysokości 50-80 m. Z lotu nurkowego (kąt nurkowania od 5-15%) - prowadzenie ognia z broni strzeleckiej z odległości 200-2000 m.; NPR - 500-1700; PPK-1500-5000 m., z nad własnego ugrupowania. Dolot będzie wykonywany między wzgórzami oraz kompleksami leśnymi, na tle przeszkód terenowych nad taflą zbiorników wodnych.
- (e) Prawdopodobnym celem działania ŚNP będzie:
- podczas wychodzenia z rejonu wyjściowego i w czasie marszu - zatrzymanie opóźnienie wejścia do natarcia;
 - podczas walki o przełamanie pierwszej linii obrony - rozbicie nacierających wojsk;
 - podczas walki w strefie przedniej - niedopuszczenie do wprowadzenia sił odwodowych.
- (f) Dysponowanym potencjałem przeciwnik powietrzny jest w stanie:
- wykorzystując układ do bieżącego przesyłania danych z rozpoznania ODIN- dostarczyć informacji do naziemnego ośrodka przetwarzania i zobrazowania informacji o działalności naszych wojsk w czasie rzeczywistym.

A-2

KLAUZULA TAJNOŚCI

KLAUZULA TAJNOŚCI

- wykorzystując system rozpoznania w podczerwieni ma możliwość wykrywania w dzień i w nocy; informacje są przesyłane z opóźnieniem nie większym niż 30 s.
- zasobnikami z urządzeniami zakłócającymi pasywnie BOZ 107 i aktywnie Cerbus II - zakłócić pracę naszych RLS i ograniczyć możliwości rozpoznania o 50 %.
- system wykrywania i naprowadzania SRL-ELS wybiera najważniejsze cele do zniszczenia i pociskami r/lok o zasięgu 18,5 km (2 x HARM/samolot) - obezwładnia RLS na okres 24 h z prawdopodobieństwem 0,75. Jest to zatem ŚNP szczególnie ważny dla środków ogniowych OPL. W przypadku wykrycia takiego obiektu zwalczać go bezpośrednio po samolotach uderzeniowych.
- Samoloty TORNADO wykorzystując dwa działka 27 mm IWKA-Mauser po 180 naboju, kasety minowo-bombową MW-lub dwie kasety JP- 233 lub osiem bomb o masie 454 kg, a ponadto dwa pociski r/lok ALARM (HARM) o zasięgu 40-60 km. Klucz samolotów może zniszczyć (obezwładnić) most lub przeprawę w stopniu 0,25, kcz na rubieży rozwinięcia w stopniu 0,50; SD BR(pr), w stopniu 0,50, dywizjon rakiet średniego zasięgu w stopniu 0,35. Posiadany siłami w ciągu doby jest w stanie obezwładnić około 8 bcz (10xbz).
- LWL - przy opalaniu PPK z odległości 2500-3000 m. śmigłowce pozostają w polu widzenia środków OPL około 7-10 s; wysięk pśb w ciągu doby przy 5 wylotach może obezwładnić około 10 bcz.

(4) Korytarze podejścia. Patrz aneks B (Rozpoznanie).

(5) Teren i pogoda. Patrz aneks B (Rozpoznanie).

b. Położenie wojsk własnych.

(1) Siły powietrzne.

- (a) Lotnictwo myśliwskie prowadzi zwalczanie ŚNP przeciwnika ze stref dyżurowania: KLIMOWO /3458/, STOCZEK /3567/, DĘBLIN /3476/, KURÓW /5489/ od 170600 do 170900 i od 171200 do 171500.

(2) Wojska OPL

- (a) 10 /10 pplot HAWK osłania od 160630Amaj przeprawy stałe na rz. WISŁOK. Pierwsza linia baterii: BAKI, KARWICE.

A-3

KLAUZULA TAJNOŚCI

KLAUZULA TAJNOŚCI

- (b) 3/3 pplot ROLAND częścią sił od 1601400Amaj wzmacnia osłonę 101 DZ „GROM” w rejonie obrony, pierwsza linia baterii: RÓŻA /3354/, SKRZEKI /4875/, SKARPA /3558/. Sektor odpowiedzialności ogniowej PG: 15-00, LG: 40-00.
- (c) RSWP-11 - rozwinięta w rejonie: CZABAN /3578/.
- (d) RSWP-12 - jako skryta w rejonie MOCZARY /1267/ w gotowości na sygnał do dystrybucji informacji o ŚNP przeciwnika w K/R nr 110.

2. ZADANIE

We współdziałaniu z 10 pplot i 3 pplot ROLAND zapewnienie osłony 101 DZ przed atakami i rozpoznaniem przeciwnika powietrznego na kluczowym kierunku natarcia w sektorze: PG 10-00; LG-45-00.

3. REALIZACJA

a. Koncepcja OPL

- (1) Cel: Zapewnić skuteczną osłonę przeciwlotniczą elementom ugrupowania 101 DZ w czasie przegrupowania i prowadzenia natarcia.
- (2) Pojedyncze samoloty i małe grupy niszczyć środkami dyżurnymi w wypadku uderzeń zmasowanych lub ześrodkowanych cele powietrzne niszczyć całością sił. Ogień prowadzić bez ograniczeń do wysokości 3000 m zwalczanie ŚNP przeciwnika skupić do wysokości 2000 m. Ogień prowadzić do celii uprzednio rozpoznanych jako obce lub bezpośrednio atakujące osłaniane obiekty. Śmigłowce zwalczać wszystkimi dostępnymi środkami na maksymalnych odległościach ze skupieniem szczególnej uwagi na wysokości do 50 m.
- (3) Główny wysiłek osłony przeciwlotniczej skupić na oddziałach nacierających na głównym kierunku. Osłonę przeciwlotniczą realizować w następujących etapach walki:
 - (a) Etap I - (wyjście z rejonu wyjściowego i przegrupowanie do linii ataku) - Priorytety osłony 101 BZ, 102 BZ, 1 BA, SD 10 DZ.
 - (b) Etap II - (w czasie walki o przełamanie pierwszej linii obrony przeciwnika) - Priorytety osłony: 101 BZ, 102 BZ, 10 ppanc, 1 BA, SD 10 DZ.
 - (c) Etap III - (wprowadzenie do walki odwodu dywizji) - Priorytety osłony: 103 BPanc, 101 BZ, 1BA, 10 ppanc, elementy wsparcia logistycznego.
 - (d) Etap IV - (walka w strefie tylowej obrony przeciwnika) - Priorytety osłony: 103 BPanc, 101 BZ, elementy wsparcia logistycznego, 1BA.
- (4) Ugrupowanie i manewr:
 - (a) Etap I - bezpośrednia osłona elementów ugrupowania 10 DZ na drogach marszu. Manewr realizować w ugrupowaniu maszerujących kolumn.

A-4

KLAUZULA TAJNOŚCI

KLAUZULA TAJNOŚCI

- (b) Etap II - ugrupowanie w linii :
 - I linia: 3bplot, 4 bplot, 10 dplot;
 - II linia: 1 bplot, 2 bplot.
- (c) Etap III - Ugrupowanie w linii :
 - I linia: 1bplot, 2 bplot;
 - II linia: 3 bplot, 4 bplot, 10 dplot.
- (d) Etap IV - ugrupowanie w linii :
 - I linia: 1 bplot, 2 bplot;
 - II linia: 3 bplot, 4 bplot, 10 dplot.

b. 1bplot

- (1) na sygnał SKOK-1 wykonać marsz po drodze KRZYWDA, FIUKÓWKA - patrz apendyks 1 do Aneksu A (Plan użycia 10 pplot) i włączyć się w kolumnę SD 10 DZ. Czas włączenia S+1. Punkt włączenia patrz apendyks 1 do Aneksu A. Rejon manewrowania CZERPAKI (2456), GRZELKI (7865), SYCZE (9854).
- (2) Sektor odpowiedzialności ogniowej patrz apendyks 1 do Aneksu A. Na sygnał PIORUN priorytet osłony skupić na osłonie 103 BPanc.
- (3) Po opanowaniu obiektu CHARLI osłonę realizować z rejonu patrz apendyks 1 do Aneksu A.
- (4) Kierunek przemieszczania droga: STOCZEK (2463), KARWICE (5690).

c. 2 bplot

- (1) Na sygnał SKOK-2 wykonać marsz po drodze patrz apendyks 1 do Aneksu A (Plan użycia 10 pplot) i włączyć się w kolumnę 101 BZ. Czas włączenia S+32. Punkt włączenia skrzyżowanie dróg -patrz apendyks 1 do Aneksu A. Rejon manewrowania KOTUŃ (2345), GACINO (4587), SĘPOLNO (6798).
- (2) Sektor odpowiedzialności ogniowej-patrz apendyks 1 do Aneksu A.
- (3) Na sygnał DYSZA priorytet osłony skupić na 1BA.
- (4) Po opanowaniu obiektu CHARLI osłonę prowadzić z rejonu- patrz apendyks 1 do Aneksu A.
- (5) Kierunek przemieszczania droga SACINO (3452) KOZŁÓW (4567), DYGATY (5679).

d. 3 bplot

- (1) Na sygnał SKOK -3 wykonać marsz po drodze - patrz apendyks 1 do Aneksu A (Plan użycia 10 pplot) i włączyć się w kolumnę 102 BZ. Czas włączenia S+2. Punkt włączenia skrzyżowanie dróg-parz apendyks 1 do Aneksu A (Planu użycia 10 pplot). Rejon manewrowania: OSZEWICE (3456), MROZY (5689), GOŁĘBIÓWKA (3489), SYCZEW (1234).

A-5

KLAUZULA TAJNOŚCI

KLAUZULA TAJNOŚCI

- (2) Sektor odpowiedzialności ogniowej - patrz apendyks 1 do Aneksu A.
- (3) Na sygnał SUSEŁ priorytet osłony skupić na 10 ppanc.
- (4) Po opanowaniu obiektu CHARLI osłonę prowadzić z rejonu-patrz apendyks 1 do Aneksu A.
- (5) Kierunek przemieszczania: SASIN (2356), KULIKI (3478), DYGATY (6778).

e. 4 bplot

- (1) Na sygnał SKOK-4 wykonać marsz po drodze- patrz apendyks 1 do Aneksu A (Plan użycia 10 pplot) i włączyć się w kolumnę 1BA. Czas włączenia S+1,25. Punkt włączenia przejazd kolejowy-patrz apendyks 1 do Aneksu A.
- (2) Rejon manewrowania: MAKÓW (4353), KOWALE (2187), ZALIWIE (2536).
- (3) Sektor odpowiedzialności ogniowej -patrz apendyks 1 do Aneksu A.
- (4) Na sygnał PARASOL wzmocnić osłonę 103 BPanc wchodzącej do walki z linii - patrz apendyks 1 do Aneksu A.
- (5) Kierunek przemieszczania wzdłuż linii kolejowej: SIEDLCE, WARSZAWA.

f. 10 dplot

- (1) Na sygnał SKOK-5 wykonać marsz po drodze - patrz apendyks 1 do Aneksu A (Plan użycia 10 pplot) i włączyć się w kolumnę 10 pappanc. Czas włączenia S+0,50. Punkt włączenia zach. Żwirownia - patrz apendyks 1 do Aneksu A.
- (2) Rejon stanowisk ogniowych w ugrupowaniu osłanianego obiektu.
- (3) Sektor odpowiedzialności ogniowej- patrz apendyks 1 do Aneksu A.
- (4) Po opanowaniu obiektu CHRALI priorytet osłony przenieść na elementy wsparcia logistycznego 10 DZ.
- (5) Przemieszczanie realizować w kolumnach osłanianego obiektu.

g. btech.

- (1) Na sygnał DIAMENT po opanowaniu obiektu WĘGRÓW być w gotowości do rozwinięcia potoku technologicznego w rejonie pld. LIW (2345).
- (2) Marsz wykonać po drodze KOŁCZEW (3467), ŻELECHÓW (4587), PARYSÓW (3389). Gotowość do elaboracji osiągnąć w H+4.
- (3) Na sygnał GARDA pozostać w zajmowanym rejonie w gotowości do przyjęcia nowego zadania.

h. kzaop.

- (1) Wykonać marsz po drodze: TROJANÓW, GARWOLIN, KOŁBIEL.
- (2) Elementy kompanijne rozwinąć w miejscowości w m. ROGUSZYN (3489).

A-6

KLAUZULA TAJNOŚCI

KLAUZULA TAJNOŚCI

- (3) Gotowość do pracy H+6
- (4) W H+8 być w gotowości do przyjęcia 32 rakiet OSA. Punkt spotkania skrzyżowanie dróg GRABINO (3489)
- (5) Od H+11 być w gotowości do przyjęcia nowego zadania
- (6) Pozostałe zadania - patrz ANEKS E (Wsparcie logistyczne)

i. krem

- (1) Wykonać marsz po drodze: TROJANÓW (2345), GARWOLIN (4567), KOŁBIEL (1289)
- (2) Stanowiska remontowe rozwinąć w PGR ŻABOKLIKI (4589)
- (3) Gotowość do pracy w H+5
- (4) Pozostałe zadania i informacje- patrz Aneks E (Wsparcie logistyczne)

j. kmed

- (1) Wykonać marsz po drodze: KOŁCZEW (3567), TROJANÓW (6754), KOŁBIEL (1289)
- (2) Elementy medyczne rozwinąć w szkole m. ROGUSZYN (2468)
- (3) Gotowość do pracy H+4,30
- (4) Pozostałe zadania i informacje - patrz Aneks E (Wsparcie logistyczne)

k. wytyczne koordynujące

- (1) Ostrzeżenie realizuje w rejonie ześrodkowania 1KOP od linii ataku 2 KOP
- (2) Stopnie gotowości bojowej
 - (a) gotowość bojowa nr 1,2,3 - GROM (1,2,3)
 - (b) NR1 - całością sił w przypadku nalotu ześrodkowanego w pozostałych okresach środki dyżurne
 - (c) NR2 - w toku przemieszczania za wyjątkiem odpierania uderzeń ŚNP przeciwnika
 - (d) NR3- do uzupełnienia rakiet, MPS, odtwarzania zdolności bojowej
- (3) Uprawnienia do nadawania stopnia swobody użycia uzbrojenia
 - (a) na Etap I i II dla SHORAD 1 - WCS-WH
 - (b) w pozostałych etapach walki dla wszystkich SHORAD - WCS-WT
- (4) Kryteria identyfikacji
 - (a) sylwetki i znaki rozpoznawcze statków powietrznych przeciwnika - apendyks 3
- (5) Ogólne reguły prowadzenia działań
 - (a) sygnały kierowania ogniem:
 - według tabeli - WDS 11

A-7

KLAUZULA TAJNOŚCI

KLAUZULA TAJNOŚCI

- (b) dodatkowe sygnały;
 - zezwolenie na prowadzenie ognia - „OKNO”
 - zezwolenie na prowadzenie ognia bez ograniczeń - „ORKAN”
 - zakaz prowadzenia ognia - „TAMA
 - (c) w przypadku braku celów we własnym sektorze w pierwszej kolejności zwalczać ŚNP w sektorze prawego sąsiada od końca atakującej grupy
 - (d) samoloty rozpoznawcze zwalczać tylko środkami dyżurnymi
 - (e) współdziałanie w przestrzeni powietrznej z LM ustalone jest do wysokości 3000 m
 - (6) Bierna OPL
 - (a) w rejonie ześrodkowania i marszu do linii ataku zakaz promieniowania energii elektromagnetycznej
 - (b) maskowanie i kamuflaż - wariant „Barakuda”
 - (c) w marszu obserwacja wzrokowa - główny wysiłek ptn.-zach. do wysokości 200 m
 - (d) do maskowania dymem - granaty RGD-42 (czarny dym)
 - (e) do linii ataku środki radiowe - w reżimie pracy Odbiór, z wyjątkiem odpierania uderzeń ŚNP przeciwnika
 - (7) Aktywna samoosłona OPL
 - (a) prowadzona na ogólnych zasadach
 - (8) Wczesne ostrzeżenie
 - (a) w S/R dowódcy DZ - f63728, zapasowa f21345
 - (b) w marszu i w czasie manewru - czerwona gwiazda - „Lotnik”
- 4. WSPARCIE LOGISTYCZNE**
- (a) podział limitu rakiet i amunicji plot – Patrz apendyks II
 - (b) pozostałe limity i należności – Patrz Aneks E (Wsparcie logistyczne)

5. DOWODZENIE I ŁĄCZNOŚĆ

a. Dowodzenie

- (1) Dowodzenie realizowane jest na SD OPL w rejonie jak SD 10 DZ – ptn. PGR GORYCE (3457), czynne od 1130600Amaj
- (2) Zastępca: dowódca 1bplot
- (3) Sygnały bez zmian
- (4) Meldunki:
 - (a) o osiągnięciu gotowości

A-8

KLAUZULA TAJNOŚCI

KLAUZULA TAJNOŚCI

- (b) sytuacyjne w godzinę po wschodzie i zachodzie słońca
- (c) bojowe-po każdym oddziaływaniu ogniowym

b. Łączność

Patrz Aneks F (Organizacja łączności)

Potwierdzenie odbioru

DOWÓDCA
KRUK
PLK

Za zgodność
Kowalski
S-3

Aneksy:

- A (Plan użycia 10 pplot w natarciu)
- B (Rozpoznanie)
- C (Zabezpieczenie inżynieryjne)
- D (Obrona ABC)
- E (Wsparcie logistyczne)
- F (Łączność i informatyka)

Rozdzielnik: A

A-9

KLAUZULA TAJNOŚCI

KLAUZULA TAJNOŚCI

Egz. nr 1 z 2
TG-3-45
KARŁÓW (34786)
POLSKA
2312000 Marzec 1999
G9X

ROZKAZ OPERACYJNY NR 1 101 dplot

Dokumenty odniesienia: Mapa 1 : 50 000, arkusze MN 34-X, MN-34-XI, MN-34-XII, MN-34-XVII wydanie SG WP. 1986.

Podział sił: bez zmian

1. SYTUACJA

a. Przeciwnik

- (1) Bazowanie przeciwnika powietrznego:
 - (a) lotnictwo myśliwsko-bombowe: CHOJNICE (34589), DĘBLIN (23457)
 - (b) LWL: GRABÓW (23145), CISIE (245678)
- (2) Dane o zagrożeniu powietrznym:
 - (a) 23 plm – 12 x Mirage 2000;
 - (b) 43 pśb – 24 x PAH-1
 - (c) 54 pśt – 26 x Lynx
- (3) Dodatkowe informacje o przeciwniku powietrznym:
 - (a) prawdopodobnym działaniem przeciwnika powietrznego będzie: unieвозмоżliwienie lub zdezorganizowanie wejścia na rubież ataku 101 BZ. Zadanie pododdziałom brygady maksymalnych strat naruszając zachowanie ich pełnej zdolności do prowadzenia dalszych działań.
 - (b) Uderzenia będą wykonywane małymi grupami samolotów do 6, szczególnie w czasie przekraczania mostu na rz. BÓBR w rej. KOZŁÓWKA (12435). Uderzenia będą wykonywane z małych wysokości przy użyciu klasycznych środków powierzchniowego rażenia.
 - (c) Przeciwnik powietrzny do realizacji zadań może wydzielić w ciągu doby walki potencjał: około 30 samolotowolotów i około 20 śmigłowcowyolotów.
 - (d) Dysponowanym potencjałem przeciwnik powietrzny może:
 - zniszczyć – około 2bz, das, kcz
 - obezwładnić – około 2bz, bcz, das, bppanc.

A-1

KLAUZULA TAJNOŚCI

KLAUZULA TAJNOŚCI

(4) Korytarze podejścia

- (a) Korytarz nr 1: LIPNO (34567), KALISZ (45980), ZAKROCZE (65241).
- (b) Korytarz nr 2: SADÓW (35748), JANICE (36012), LASKI (35713)

(5) Teren i pogoda:

- (a) dogodnie rejony uderzeń przeciwnika powietrznego:
 - nr 1: rejon SYCZEW (45897), DĘBÓW (24367).
 - nr 2: rejon DĘBLIN – most. na rz. BÓBR.
 - nr 3: rejon MAKÓW (94357) – żwirownia.
- (b) Po wschodzie słońca: od 0550;
 - od 1100 do 1500
 - od 1700 do 1900

b. Wojska własne.

- 10 pplot osłania od 231400 Marzec 1 bplot 101BZ.
- 103 dplot osłania od 231200 Marzec 103 BPanc
- 102 dplot osłania od 231200 Marzec 102 BZ.
- 1 pplot wzmacnia osłonę od 31000 Marzec most na rz. BÓBR

c. Zmiany w podporządkowaniu.

- 1 bplot od 240600 Marzec podporządkowana dowódcy 113 bcz

2. ZADANIE

103 dplot we współdziałaniu z 1/10 pplot osłonić 103 BZ we wszystkich etapach obrony.

3. REALIZACJA

a. Zamiar działania :

- (1) Cel: skutecznie osłonić elementy ugrupowania bojowego 103 BZ w obronie przed rozpoznaniem i uderzeniami przeciwnika powietrznego.
- (2) Główny wysiłek skupić w sektorze PG-35-00 LG- 50 00.
 - (a) Etap I walka z przeciwnikiem na podejściach. Priorytet osłony 113 bcz, 111bz, das SD BZ.
 - (b) Etap II walka o utrzymanie głównej strefy obrony. Priorytety osłony bez zmian.
 - (c) Etap III wykonanie kontrataku. Priorytet osłony: 112 bz, 103 das 103 dapanc
- (3) ŚNP przeciwnika zwalczać środkami specjalistycznymi będącymi w gotowości do prowadzenia ognia. Samoloty rozpoznawcze zwalczać tylko środkami dyżurnymi. Ogień prowadzić tylko do celów powietrznych bezpośrednio atakujących obiekty osłony do wysokości 1500 m.

A-2

KLAUZULA TAJNOŚCI

KLAUZULA TAJNOŚCI

- (3) ŚNP przeciwnika zwalczać środkami specjalistycznymi będącymi w gotowości do prowadzenia ognia. Samoloty rozpoznawcze zwalczać tylko środkami dyżurnymi. Ogień prowadzić tylko do celów powietrznych bezpośrednio atakujących obiekty osłony do wysokości 1500 m.
- (4) Manewr:
 - (a) realizować w ugrupowaniu osłanianych obiektów.
 - (b) oś przesunięcia droga : KARŁOWO, ZALESIE w kierunku płd.
- b. 1bplot
 - (1) osłonić 111bz w trakcie przygotowania rejonu obrony i jej prowadzenia w sektorze: PG-15-00 LG-40-00
 - (2) w rejonie: SAKÓW (34562), JEZIORNA (21564) od 246000 Marzec do 241000 Marzec zorganizować pododdział wędrowny. Oś przemieszczania droga: ZALISZEW (43567), KARŁÓW (12378) w kier. płd.
 - (3) kierowanie odpieraniem uderzeń zdecentralizować do pl. ZU 23-2 i do strzelca S-2M.
- c. 2 bplot
 - (1) osłonić 113 bcz w jego rejonie obrony w sektorze: PG- 20-00, LG-45-00
 - (2) Na sygnał „SKOCZEK” wzmocnić obronę plot 112 bz w czasie wychodzenia na rubież kontrataku ZEBRA.
 - (3) kierowanie odpieraniem uderzeń tak jak w 1 bplot.
- d. 3 bplot
 - (1) osłonić SD BZ i 103 das w sektorze: PG- 17-00, LG- 50-00
 - (2) na sygnał „SUSEŁ” osłonić 103 das i 103 dappanc w rejonie CHARLI.
 - (3) kierowanie odpieraniem uderzeń na zasadach jak w 1 bplot.
- e. pl. dowodz.
 - (1) Etap I – rozwinąć SD dplot w rejonie: KAMIONKA (54678).
 - (2) Etap III – rozwinąć SD dplot w rejonie: LISÓW (22780)
 - (3) RSWP-N – 21 rozwinąć pkt. 176,5
 - (4) Oś przemieszczenia SD: droga KAMIONKA, ADAMÓW (35789) w kier. płn.
 - (5) RSWP do 246000 Marzec utrzymywać jako skryta.
 - (a) godziny dyżurów: od 240600 do 240800 Marzec
od 241200 do 241400 Marzec
- f. Wytyczne koordynujące.
 - (1) alarmowanie realizowane w S/R dowódcy 103 BZ.

A-3

KLAUZULA TAJNOŚCI

KLAUZULA TAJNOŚCI

- (2) Stopnie gotowości bojowej:
 - (a) nr 1 – całością w przypadku nalotu ześrodkowanego w pozostałych okresach środki dyżurne
 - nr 2 – w toku manewrów za wyjątkiem odpierania ŚNP
 - nr 3 – do uzupełnienia rakiet, amunicji, MPS, odtwarzania zdolności bojowej
- (3) Prowadzenie ognia
 - (a) dla 103 dplot WCS –WT
 - (b) dla 1 i 2 bplot od 246000 do 2412000 Marzec WCS-WF
 - (c) cele powietrzne niszczyć tylko w sektorach odpowiedzialności
 - (d) współdziałanie z LM do 3000 m

4. WSPARCIE LOGISTYCZNE

- a. Koncepcja wsparcia logistycznego
 - (1) Cel: Stworzenie dogodnych warunków zaopatrzenia, remontowych i medycznych w trakcie przygotowania i prowadzenia osłony przez dplot
 - (2) Główny wysiłek wsparcia logistycznego skupiony będzie na 1 i 2 baterii przeciwlotniczej we wszystkich etapach działania
 - (3) Dowóz własnym transportem
 - (4) Pozostałe informacje patrz Aneks G (Wsparcie logistyczne)

5. DOWODZENIE I ŁĄCZNOŚĆ

a. Dowodzenie

- (1) z SDO dplot JAGODNE
- (2) sygnały dowodzenia i współdziałania . Bez zmian
- (3) meldunki terminowe składać o 0600 i o 2000; o działalności ogniowej w trybie pilnym
- (4) zastępca dowódcy 1 bplot

b. Łączność

- (1) przewodowa w rejonie ześrodkowania
- (2) radiowa zgodnie z tabelami 2 i 3 oraz reżimem pracy

Za zgodność

SZUNBAK

S-3

Aneksy:

A - (Plan użycia dplot w obronie)

B - (Wsparcie logistyczne)

C - (Łączność i Informatyka)

Rozdzielnik: A

DOWÓDCA

KOWALSKI

PPLK

A-4

KLAUZULA TAJNOŚCI

ANEKS D (OPL) DO ROZKAZU DO MARSZU NR 1 101 DZ

Dokumenty odniesienia: Mapa 1: 200 000, arkusze N-34-XXI, XXII, XXIII, XXVII, XXVIII, XXXIII, XXXIV, M.-34-III, IV, IX, X, XV, XVII, wydanie SGWP 1984 r.

Strefa czasowa: ALFA

1. SYTUACJA**a. Siły przeciwnika**

(1) Bazowanie przeciwnika powietrznego. Patrz Aneks (A) Rozpoznanie

(2) Dane o zagrożeniu powietrznym.

- (a) 104 plm - 34 x Tornado;
- 103 plmb - 36 x MiG 29;
- 203 plmb - 34 x MiG 29;
- 43 pśb - 36 x PAH -2;
- 44 pśb -34 x PAH -1;
- 54 pśt - 32 x LYNX.

(3) Dodatkowe informacje o przeciwniku powietrznym.

(a) Z chwilą wybuchu konfliktu zbrojnego należy liczyć się z wykonywaniem przez przeciwnika uderzeń lotniczych i raketowych głównie w ramach realizacji przez siły przeciwnika zadań wywalczenia przewagi w powietrzu i izolacji obszaru działań bojowych. Należy liczyć się także z prowadzeniem przez przeciwnika powietrznego intensywnego rozpoznania obiektów przyszłych uderzeń. Prawdopodobnym celem działania ŚNP przeciwnika oddziałyujących na siły 101 DZ będzie:

- (b) Zdezorganizowanie lub opóźnienie wykonania marszu przez 101 DZ;
- (c) Zadanie przemieszczającym się oddziałom i pododdziałom maksymalnych strat naruszających zachowanie przez nich pełnej zdolności bojowej do prowadzenia dalszych działań.

W tym celu uderzenia wykonywane będą małymi grupami samolotów 6-8 na przemieszczające się kolumny wojsk, szczególnie w czasie pokonywania przeszkód wodnych, masywów leśnych, odcinków kanalizujących ruch i utrudniających manewr oraz w czasie postojów.

Uderzenia będą wykonywane z małych wysokości, pod przykryciem zakłóceń radiolokacyjnych, przy użyciu środków powierzchniowego rażenia (bomb paliwowych) i środków precyzyjnego rażenia.

Uderzenia będą wykonywane wzdłuż przemieszczających się kolumn z lotu poziomego.

KLAUZULA TAJNOŚCI

KLAUZULA TAJNOŚCI

(4) Korytarze podejścia.

- (a) Korytarz nr 1: ŚWIDWIN, MAKÓWKI, GARDNO.
- (b) Korytarz nr 2: KLIMANOWO, SEDRÓW, MIŁKÓW.
- (c) Korytarz nr 3: SŁOMIN, ANNOPOL, JASTRÓW.

(5) Teren i pogoda.

- (a) Najdogodniejsze miejsca uderzeń ŚNP:
 - odcinek drogi MALISZEW- KARCZEW;
 - przeprawy stałe na rz. WIŚLE (DĘBLIN);
 - rejon: SYCZEW, KAMIONKÓW, GRÓDEK.
- (b) Po wschodzie słońca: od 0545;
 - od 1100 do 1435.
 - od 1600 do 1800.

b. Położenie wojsk własnych

- (1) 1 KOP osłania do rejonu postoju nr 2.
- (2) 4 KOP osłania w rejonie ześrodkowania 101 DZ
- (3) 30 pplot osłania 1i 2 bplot 82BZ w okresie wyjścia z rejonu rozmieszczenia, podczas przemieszczenia i w rejonie ześrodkowania po wykonaniu marszu.
- (4) 1i 61pplot zapewnia osłonę 82 BZ w czasie przekraczania przepraw na rz. WISŁA.

c. Zmiany w podporządkowaniu :

- (1) 2 bplot 61 pplot od 120600 przekazana w podporządkowanie 82 BZ

2. ZADANIE

We współdziałaniu z 30 pplot zapewnić skuteczną osłonę elementom 101 DZ przed rozpoznaniem i uderzeniami środków napadu powietrznego przeciwnika w czasie przemieszczenia do nowego rejonu ześrodkowania.

3. REALIZACJA

a. Koncepcja działania:

- (1) Cel: zapewnić skuteczną osłonę elementom ugrupowania bojowego 101 DZ w czasie przygotowania i wykonywania przemieszczenia do wyznaczonego rejonu ześrodkowania
- (2) Główny wysiłek osłony skupić na:
 - (a) Etap I - priorytet osłony na pododdziałach i oddziałach wychodzących z rejonu wyjściowego
 - (b) Etap II - priorytet osłony kolumny marszowej na drodze nr 2
 - (c) Etap III - priorytet osłony pododdziałów i oddziałów zajmujących rejon ześrodkowania po wykonaniu marszu.

KLAUZULA TAJNOŚCI

KLAUZULA TAJNOŚCI

- (3) Środki napadu powietrznego przeciwnika zwalczać środkami specjalistycznymi będącymi w gotowości do prowadzenia ognia oraz innymi środkami w ramach realizacji przedsięwzięć samoobrony.
Samoloty rozpoznawcze zwalczać tylko środkami dyżurnymi. Uderzenia dużych grup samolotów odpierać całością sił. Podczas marszu utrzymywać 50 % w gotowości bojowej nr 1, a w okresie przekraczania niewralgicznych miejsc w gotowości do otwarcia ognia utrzymywać 100% sił i środków. Ogień prowadzić tylko do celów powietrznych bezpośrednio atakujących osłaniane obiekty. Rozpoznanie przeciwnika powietrznego zorganizować i realizować metodą wzrokową, dookreślić ze skupieniem głównego wysiłku na kierunku wschodnim i południowo-wschodnim.

- (4) Manewr
realizować w ugrupowaniu maszerujących kolumn

b. Zadania dla podległych jednostek OPL.

(1) 61pplot

- (a) Osłania główne siły 101 DZ w trakcie wychodzenia z rejonu ześrodkowania w rejonach postoju nr 1 i w rejonie odpoczynku.
(b) Główny wysiłek osłony skupia na drodze nr 2.
(c) Priorytety osłony :
Etap I - 82 BZ, 81 BZ, 101 pa.
Etap II - 82 BZ, 101 pa, 101 papanc.
Etap III - 83 BPanc, 82 BZ, 101 pa.
(d) dowodzenie taktyczne scentralizowane na szczeblu 61 pplot.
(e) kierowanie odpieraniem uderzeń ŚNP zdecentralizowane do plplot.
(2) 81 dplot realizować osłonę przeciwlotniczą zgodnie z decyzją dowódcy brygady
(3) 82 dplot realizować osłonę przeciwlotniczą zgodnie z decyzją dowódcy brygady.

c. Wytyczne koordynujące

- (1) Ostrzeganie realizuje w rejonie ześrodkowania 1 KOP, w czasie przemieszczania do rz. Wisła 4 KOP.
(a) Powiadamianie w S/R powiadamiania 1 i 4 KOP;
(2) Stopnie gotowości bojowej
(a) NR1 - całością w przypadku nalotu ześrodkowanego w pozostałych okresach środki dyżurne.
(b) NR2 - w toku przemieszczania za wyjątkiem odpierania uderzeń ŚNP.
(c) NR3 - do uzupełnienia rakiet, MPS, odtwarzania zdolności bojowej.
(d) Gotowość bojowa nr 1,2,3 (GROM 1,2,3).

KLAUZULA TAJNOŚCI

KLAUZULA TAJNOŚCI

(3) Prowadzenie ognia:

- (e) Cele powietrzne niszczyć tylko we własnych sektorach odpowiedzialności ogniowej skupiając główny wysiłek do wysokości 2000 m.
- (f) Współdziałanie z LM w przestrzeni powietrznej realizowane jest do wysokości 3000 m., poniżej tej wysokości prowadzić ogień do celów powietrznych rozpoznanych jako obce.
- (g) Koordynacja w realizacji osłony przeciwlotniczej z 1 i 4 pplot w okresie pokonywania przepraw na rz. WISŁA.

(4) Kryteria identyfikacji.

- (a) JSS - dwukrotny przechyl na prawe skrzydło.
- (b) samoloty w strefie - BOCIAN
- (c) śmigłowce w strefie - IROKEZ.
- (d) powrót samolotów (śmigłowców) - ŻURAW
- (e) samoloty (śmigłowce) przeciwnika w strefie - DYNAMIT

(5) Ogólne reguły prowadzenia działań.

- (a) gotowość bojowa NR1 (2,3) - FALA 1 (2,3);
- (b) nalot zmasowany - GROM;
- (c) prowadzenia ognia - ZAPORA
- (d) zezwolenie na prowadzenie ognia do celów powietrznych rozpoznanych jako obce - HURAGAN
- (e) zakaz promieniowania - PAJĘCZYNA.

(6) Bierna OPL

- (a) zachowanie odstępów 3000 m w kolumnach w czasie postojów.
- (b) rozśrodkowanie pododdziałów pplot w kierunku płd.-wsch.
- (c) maskowanie sprzętu siatkami deformacyjnymi typu „GALAS”

(7) Aktywna samoosłona OPL

- (a) obserwacja wzrokowa dookrężna, główny kierunek płd.
- (b) w rejonie ześrodkowania i w rejonie odpoczynku użycie odbijaczy kątowych typu 2000 „TEMUR”
- (c) maskowanie sprzętu i kamuflaż żołnierzy- wariant „ŻÓŁTY”
- (d) wykonanie szczelin plot w odległości 200 m. od SO.

(8) Wczesne ostrzeżenie.

- (a) w ramach pododdziałów od obserwatorów na sprzęcie - czerwona gwiazda, awaryjnie-głosem.
- (b) środki radiowe w marszu, w rejonach ześrodkowania i odpoczynku - łączność przewodowa.
- (c) 1 krt od 130900 z rejonu MAKÓW (3465) – 36 MHz

KLAUZULA TAJNOŚCI

KLAUZULA TAJNOŚCI

4. WSPARCIE LOGISTYCZNE

Limit zużycia amunicji:

a. Na okres przygotowania marszu:

- (1) rakiety S-2 - 7 szt.;
- (2) amunicja plot - 0,3 jo

b. Na okres marszu:

- (1) rakiet S-2 - 24 szt.;
- (2) amunicji plot - 1,0 jo.

c. Pozostałe limity patrz Aneks G (WSPARCIE LOGISTYCZNE)

5. DOWODZENIE I ŁĄCZNOŚĆ

a. Dowodzenie

- (1) Dowodzenie realizowane jest na PD OPL 101 DZ rozmieszczonego jak SD 5 DZ.
- (2) Zastępca: dowódca 61 pplot.
- (3) Sygnały bez zmian.
- (4) Meldunki:
 - (a) sytuacyjne o 2000 z 1800.
 - (b) bojowe - po każdym oddziaływaniu ogniowym.

b. Łączność

Patrz Aneks H (Łączność i Informatyka)

(1) Kod IFF i numer książki kodów.

Potwierdzenie odbioru

SALAS

G-3

DOWÓDCA

.....

Apendyksy:

1. Grafik dyżurów RSWP
2. Plan rozmieszczenia RPW 1 i 4 KOP.

Rozdzielnik: B

KLAUZULA TAJNOŚCI

ANEKS D (OPL) DO ROZKAZU OPERACYJNEGO NR 2.

Dokumenty odniesienia: Mapa: MM-44-24, 44-25, 44-26, SG WP 1986 Polska,
1: 100 000

Strefa czasowa: ALFA

1. SYTUACJA**a. Sily przeciwnika**

- (1) Bazowanie przeciwnika powietrznego.
 - (a) 12 DLMB - KOWALE
 - (b) 24 pśb - RADOŚĆ
 - (c) 26 pśb - GÓRZNO
- (2) Dane o zagrożeniu powietrznym:
 - (a) 123 plmb - 28 x MiG - 29
 - (b) 124 plmb - 32 x Mirage - 2000
 - (c) 121 plb - 28 x B-52
 - (d) 24 pśb - 28 x AH-64 A
 - (e) 26 pśb - 26 x PAH - 1
 - (f) esszturm - 12 x A-10
- (3) **Dodatkowe informacje o przeciwniku powietrznym.**
 - (a) Intensywność oddziaływania ŚNP przeciwnika spada. Prawdopodobnie przeciwnik w dniu 040600 będzie w stanie w pasie natarcia dywizji użyć samolotów myśliwsko-bombowych w liczbie do eskadry jednocześnie (3 - 4 wyloty w ciągu dnia) co daje od 26 do 48 samolotowylotów.
 - (b) Dysponowanym potencjałem przeciwnik może obezwładnić około 3 bcz (bz) lub zniszczyć do 1,5 bcz lub 3 da. Główny kierunek uderzeń pñ. i pñ-zach. , ze skupieniem wysiłku na lewym skrzydle dywizji. Główne sposoby uderzenia to ataki małymi grupami 4-6 z lotu koszącego z wykorzystaniem bomb klasycznych i NPR. Głównymi obiektami uderzeń będą logistyka, odwozy specjalne i środki plot na SS, artyleria raketowa.
 - (c) Samoloty szturmowe mogą oddziaływać na głębokości do 50 km w liczbie około 1 eskadry jednocześnie (1- 2 wylotów w ciągu dnia walki) co daje od 12-24 samolotowylotów. Głównymi obiektami uderzeń będą pododdziały czołgów, zmechanizowane, środki artyleryjskie, środki plot. Głównymi sposobami ataku będzie uderzenie z lotu poziomego na bardzo małych wysokościach. Możliwość ataku w ramach mieszanych grup uderzeniowych ze śmigłowcami ppanc. Główne okresy zagrożenia uderzeniami to:
 - (-) wyjście na rubież ataku oddziałów I rzutu;
 - (-) wprowadzanie odwozu dywizji do walki.

KLAUZULA TAJNOŚCI

(d) śmigłowce bojowe wysiłkiem do 2 eskadr (3 wyloty dziennie), dają możliwości przeciwnikowi wykonania około 70 śmigłowcowygotów. Głównymi obiektami uderzeń śmigłowców będą czołgi, BWP, środki ppanc, środki artyleryjskie na SO. Posiadany potencjałem śmigłowce mogą obezwładnić do 6 bcz (bz) lub zniszczyć do 3 bcz lub 5 da. Głównym sposobem uderzeń będzie atak z zawisu z wykorzystaniem przeszkód terenowych oraz możliwości ataku z zasadzek.

(4) Korytarze podejścia.

(a) Nr 1 - KOZŁÓW, SEJNY, KARŁÓW, DYBÓW.

(b) Nr 2 - SOLEC, ptn. GOLENIÓW, wsch. ZARĘBY, LISÓW.

(c) Nr 3 - ptd. GARBÓW, RUTY, SKAWINA, LESKO.

(5) Teren i pogoda.

(a) uderzenie samolotów myśliwsko-bombowych w rejonie: JAGODY, DOBRA, DENKÓW, FALISADA od 0540. do 1000

(b) uderzenie samolotów szturmowych w rejonie brygady CHARLI od 1200 do 1600

(c) uderzenie śmigłowców bojowych w rejonach : DACZEW, ULEW, MADY od 1300 do 1600, w rejonie SMYKI, GRUDY, MAKÓW od 1400 do 1500

b. Położenie wojsk własnych.

(1) Wojska OP 1 Korpusu osłaniają do 122300AMaj lotnisko WYGONY, strefę tyłową korpusu. Od 130200AMaj priorytet osłony przenoszą na 2 i 3 DZ.

(2) Siły powietrzne:

1eśmb / 1 pśmb rozmieszczona w rejonie BRÓZA (1926)

(3) Wojska obrony przeciwlotniczej 1K

1pplot/ 1K rozmieszczony w rejonie SO jak apendyks 2 położenie 1pplot organicznej OP w dniu 120600.

(4) Na prawo 6pplot, skupiając główny wysiłek na kierunku:

SIEDLCE, DROCHICZYN. Sektory ognia: PG 15-00 LG - 55-00

(5) Na lewo 8 pplot, skupiając główny wysiłek na kierunku:

MIŃSK MAZOWIECKI, WYSZKÓW.

(a) Sektory ognia : PG 12-00 LG-50-00

(6) 3 BROP ze SS w rejonie: KARCZEW, OTWOCK, OKUNIEW, WOŁOMIN, HALINÓW.

c. Zmiany w podporządkowaniu.

Bez zmian.

KLAUZULA TAJNOŚCI

KLAUZULA TAJNOŚCI

2. ZADANIE

Zapewnienie osłony przeciwlotniczej w kolejnym dniu operacji elementom ugrupowania bojowego 2 DZ wykonujących główne zadanie w sektorze : PG-20-00 LG 50-00

3. REALIZACJA

a. Koncepcja organicznej OP.

- (1) Cel: zapewnić skuteczną osłonę przeciwlotniczą elementom ugrupowania bojowego 2 DZ w czasie prowadzenia natarcia.
- (2) Główny wysiłek systemu OPL skupić na osłonie:
 - (a) ETAP I - Osłona oddziałów 2 DZ po wykonaniu zadania dnia do czasu rozpoczęcia natarcia w kolejnym dniu operacji
 - (b) ETAP II - Osłona 22 BZ i 21 BPanc, SD, artylerii w czasie wykonywania natarcia do obiektu pośredniego opanowania obiektu pośredniego do opanowania rubieży rzeki BUG.
 - (c) ETAP III - Osłona 21BPanc, 23 BZ, artylerii, SD w trakcie wprowadzenia odwodu DZ, po opanowaniu obiektu pośredniego do opanowania rubieży rzeki BUG.
- (3) Pojedyncze ŚNP przeciwnika i małe grupy zwalczać tylko środkami dyżurnymi. W wypadku uderzeń ześrodkowanych lub zmasowanych zwalczanie prowadzić całością sił
 - (a) nie prowadzić ognia do samolotów rozpoznawczych
 - (b) skupić wysiłek walki z samolotami do wysokości 3000 m
 - (c) skupić wysiłek walki ze śmigłowcami do wysokości 100 m
 - (d) walkę prowadzić tylko w wyznaczonych sektorach odpowiedzialności ogniowej
 - (e) niszczenie prowadzić zaczynając walkę od końca grup uderzeniowych
 - (f) walkę skoncentrować na ŚNP bezpośrednio atakujących osłaniane obiekty
- (4) Ugrupowanie:
 - (a) I linia - 21, 22, 23 dplot
 - (b) II linia - 2 x bplot/2pplot, 1 dplot
 - (c) III linia - 2 x bplot/2pplot, 1 dplot

b. Zadania dla podległych jednostek organicznej OPL

(1) 2 pułk pplot

- (a) Etap I - osłona oddziałów DZ (21 BPanc, 22 BZ, 23 BZ, 2BA, 2pplot, SD 7DZ), GWO skupia w sektorze jak apendyks 1. Rejon rozmieszczenia patrz apendyks 1.

KLAUZULA TAJNOŚCI

KLAUZULA TAJNOŚCI

- (b) Etap II - osłona 21 BPanc, 22 BZ, 2BA, 2pa, SD. GWO skupia w sektorze jak apendyks 1. Rejon rozmieszczenia patrz apendyks 1
 - (c) Etap III - osłona 23 BZ, 21 BPanc, 2BA, 2pa, SD. GWO skupia w sektorze jak apendyks 1. Rejon rozmieszczenia patrz apendyks .
 - (2) 21 dplot osłonę zorganizować zgodnie z decyzją dowódcy brygady
 - (3) 22 dplot osłonę zorganizować zgodnie z decyzją dowódcy brygady
 - (4) 23 dplot osłonę zorganizować zgodnie z decyzją dowódcy brygady
 - (5) 2 kompania dowodzenia
 - (a) Etap I - rozwinąć PD OPL w rejonie wsch. WITY (8856)
Stację RSWP -21 rozwinąć przy stanowisku dowodzenia
Stację RSWP - 31 rozwinąć w rej: JABŁONNA (9064), STAW (9060), TRZCIANKI (9062)
 - (b) Etap II - rozwinąć PDOPL w rejonie: LIW (0464)
RSWP - 21 rozwinąć przy stanowisku dowodzenia
RSWP - 31 rozwinąć w rejonie: RUDNA (0470), pld. WĘGRÓW (0868), MARUSZEW (0674)
 - (c) Etap III - rozwinąć PDOPL w rejonie: MIEDNA (1674)
RSWP - 21 rozwinąć przy stanowisku dowodzenia.
RSWP - 31 rozwinąć w rejonie: pld. EMILIANÓW (1680), pld. ORZECHÓWKA (1676), WÓLKA MIEDZYŃSKA (1476)
 - (6) inne jednostki
1 dplot / 1pplot pozostaje w podporządkowaniu 2pplot do końca dalszych działań. Zaangażować go w dalszych działaniach do osłony 2 BA.
- c. Wytyczne koordynujące**
- (a) dplot realizują manewr w ugrupowaniu nacierających brygad.
 - (b) 2 pplot bateriami na kierunkach działania osłanianych obiektów.
Ogólny kierunek przesunięcia w trakcie natarcia : MIŃSK MAZOWIECKI, SOKOŁÓW PODLASKI, GRÓDEK
 - (1) Uprawnienia do ostrzegania w OPL**
 - (a) ostrzeganie od 120600AMaj realizuje 10 KOP
 - (2) Plan stanów gotowości bojowej**
 - (a) gotowość bojowa nr 1,2,3, - GROM 1,2,3
 - (b) NR 1 - całością w przypadku nalotu ześrodkowanego w pozostałych okresach środki dyżurne.
 - (c) NR 2- w toku natarcia za wyjątkiem odpierania uderzeń ŚNP
 - (d) NR 3 - do uzupełnienia rakiet , MPS, odtwarzania zdolności bojowej

KLAUZULA TAJNOŚCI

KLAUZULA TAJNOŚCI

(3) Uprawnienia do nadawania stopnia swobody użycia uzbrojenia

- (a) Hidacz 1 - WCS- WT
- (b) Shorad 2 - WCS-WH
- (c) Shorad 12 - WCS-WT
- (d) ROZ 1 - WCS-WH od 130600 do 131000AMaj

(4) Kryteria identyfikacji

- (a) JFF- książka kodów KOLIBER -12Q
- (b) Samoloty przeciwnika - lot poniżej 200 m w strefie
- (c) śmigłowce przeciwnika - sylwetki. Patrz apendyks 4

(5) Ogólne reguły prowadzenia działań

- (a) Cele powietrzne niszczone we własnym sektorze odpowiedzialności główny wysiłek skupiony do wysokości 2000 m
- (b) Współdziałanie w przestrzeni powietrznej do wysokości 3000 m, bez ograniczeń, powyżej tylko do celów rozpoznanych jako obce.
- (c) Korytarz przelotu własnego lotnictwa lewa granica: KATARZYN, Kol. KIESZKÓW, PIELCHÓW, RUCHENKA, prawa granica: ANTONIN NOWY, Kol. DOMASZEWSKA, kol. WIŚNIEW, ŻYŁAKI
- (d) W wypadku braku celów w swoim sektorze odpowiedzialności niszczyć ŚNP w sektorze lewego sąsiada, a w następnej kolejności w sektorze prawego sąsiada

(6) Bierna OPL

- (a) maskowanie środków ogniowych - wariant BARAKUDA

(7) Aktywna samoosłona OPL

- (a) broń strzelecka - ogień zaporowy (smugowa 5:1)
- (b) do śmigłowców - celownik 4

(8) Wczesne ostrzeżenie

Dodatkowe źródła informacji o ŚNP

- (a) 2 ODN - WARSZAWA
- (b) RPW 3BROP - STOCZEK ŁUKOWSKI na częstotliwości nadawczej 35MHz
- (c) RSWP 8 - pld. NIEDZIAŁKA II (8442)
- (d) RSWP 6 - pfm. GOŁASZYN (6064)
- (e) RSWP1 - pfm. WIELGOLAS (6650)

4. WSPARCIE LOGISTYCZNE

- (1) 2 pplot pobierze w dniu 040600 ze stacji wyładowniczej w m. DĘBLIN 17 szt. rakiet 9M33M2 (OSA)
- (2) przydział rakiet i amunicji plot patrz apendyks 3

KLAUZULA TAJNOŚCI

KLAUZULA TAJNOŚCI

5. DOWODZENIE I ŁĄCZNOŚĆ

a. Dowodzenie

- (1) Dowodzenie na PDOPL 7DZ PRZYTOCKIE (8852)
- (2) Zastępca
Dowódca 2 pplot
- (3) Sygnały współdziałania:
 - (a) zakaz prowadzenia ognia - ZASTAWA
 - (b) zezwolenie na prowadzenie ognia - OKNO
 - (c) zakaz promieniowania energii elektromagnetycznej EKRAN
 - (d) odwołanie poprzednich sygnałów - DIAMENT
 - (e) sygnały współdziałania z siłami powietrznymi jak dotychczas .
- (4) Meldunki.
 - (a) terminowe o wschodzie i zachodzie słońca.
 - (b) operacyjne natychmiast po każdym odparciu uderzeń ŚNP przeciwnika.

b. Łączność.

Patrz Aneks (J) Łączność i Informatyka.

Potwierdzenie

Za zgodność
SZRAMP
G-3

DOWÓDCA
KOWALSKI
PŁK

KLAUZULA TAJNOŚCI

KLAUZULA TAJNOŚCI

ANEKS D (OPL) DO ROZKAZU OPERACYJNEGO NR 3.

Dokumenty odniesienia: Mapa: NM-34-12, 34-13, 34-14, 34-22,
SG WP 1984 Polska, 1: 10 000

Strefa czasowa : ALFA

1. SYTUACJA

a. Sily przeciwnika.

(1) Bazowanie przeciwnika powietrznego

Patrz Aneks (B) Rozpoznanie

(2) Dane o zagrożeniu powietrznym

Patrz Apendyks 1 Potencjał ilościowo-jakościowy ŚNP przeciwnika.

(3) Dodatkowe informacje o przeciwniku powietrznym

(a) Intensywność oddziaływania ŚNP przeciwnika wzrasta. Prawdopodobnie przeciwnik w dniu 05 czerwca będzie w stanie w pasie obrony dywizji użyć samolotów TORNADO w liczbie do trzech eskadr jednocześnie (3-4 wyloty w ciągu dnia) co daje od 80 do 120 samolotowylotów.

(b) Dysponowanym potencjałem przeciwnik może obezwładnić około 4 bcz (bz) lub zniszczyć do 2 bcz lub 3 da.

(c) Główny kierunek uderzeń ptn. i ptn.-zach., ze skupieniem wysiłku na lewym skrzydle dywizji (w rejonie obrony 7 BZ) Patrz Aneks (C) Plan obrony.

(d) Główne sposoby uderzenia to ataki grupami 8-12 z lotu koszącego z wykorzystaniem bomb klasycznych i NPR. Przeciwnik powietrzny ma także możliwości wykonać 1-2 uderzeń ześrodkowanych w ilości około 50 samolotów jednocześnie.

(e) Prawdopodobny czas uderzeń ześrodkowanych od godzin rannych 050600. Głównymi obiektami uderzeń będą logistyka 7DZ, odwody specjalne i środki plot na SS, artyleria raketowa.

(f) Samoloty szturmowe mogą oddziaływać w pasie obrony dywizji na głębokości do 50 km w liczbie około 1 eskadry jednocześnie (1- 2 wylotów w ciągu dnia walki) co daje od 12 - 24 samolotowylotów.

KLAUZULA TAJNOŚCI

KLAUZULA TAJNOŚCI

- (g) Głównymi obiektami uderzeń będą pododdziały czołgów, zmechanizowane prowadzące działania obronne w I rzucie ,środki artyleryjskie, środki plot. Głównymi sposobami ataku będzie uderzenie z lotu poziomego na bardzo małych wysokościach. Możliwość ataku w ramach mieszanych grup uderzeniowych ze śmigłowcami ppanc
- (h) Główne okresy zagrożenia uderzeniami to:
 - walka o utrzymanie pierwszej linii obrony przez pierwszorzutowe oddziały
 - wykonywanie k/ataku odwodem DZ
 - (i) śmigłowce bojowe wysiłkiem do 2 eskadr (3 wyloty dziennie), dają możliwości przeciwnikowi wykonania około 72 śmigłowcowyłów
 - (ii) Głównymi obiektami uderzeń śmigłowców będą czołgi, BWP, środki ppanc, środki artyleryjskie na SO. Posiadany potencjałem śmigłowce mogą obezwładnić do 5bcz (bz) lub zniszczyć do 1,5 bcz lub 5 da.
 - (iii) Głównym sposobem uderzeń będzie atak z zawisu ze skrzydeł oraz z nad ugrupowania nacierających wojsk.
Dolot do obiektu ataku lotem konturowym z wykorzystaniem przeszkód terenowych. Należy również oczekiwać ataku z zaszczek.

(4) Korytarze podejścia

Nr 1 - PAGÓRKI, FORNALE, ZADÓW, MIŁOSZE

Nr 2 - TARKI, SULDY, DETKÓW, GROBLE

Nr 3 - SARNY, wzdłuż rz. WKRA, LEGOWO, MOLE

(5) Teren i pogoda

(a) Samolotów od 231000 do 1400 w rejonie: SABINY, most na rz. WKRA w m. SOSNY

(b) Samolotów od 1800 do 2000 w rejonie : MINGUSY, SOBOLE, DRAGI, pñ. WYSZKÓW

(c) Śmigłowców od świtu do 1600 w rejonie: BALASY, TEPLIN, ZAMOJE, DRYJE lub w rejonie: LIZAKI, GRODZISK, SAMULIN, DYBÓW

b. Położenie wojsk własnych

(1) siły powietrzne:

Ieśmb / 1 pśmb rozmieszczona w rejonie KARCZEW (6824)

KLAUZULA TAJNOŚCI

KLAUZULA TAJNOŚCI

- (2) wojska obrony przeciwlotniczej 2K
1pplot/ 2K rozmieszczony w rejonie SO jak Apendyks 2 położenie 1pplot OPL w dniu 040600.
- (3) Na prawo 6pplot, skupiając główny wysiłek na kierunku: SIEDLCE, DROCHICZYN. Sektory ognia: PG 15-00 LG- 55-00
- (4) Na lewo 8 pplot, skupiając główny wysiłek na kierunku: TŁUSZCZ, MAŁKINIA. Sektory ognia: PG 15-00 LG-55-00

2. ZADANIE

Zapewnienie skutecznej osłony przeciwlotniczej elementom ugrupowania 7 DZ w etapie przygotowania i prowadzenia obrony w sektorze: PG: 10-00, LG: 52-00

3. REALIZACJA

(1) Koncepcja OPL

Cel: zorganizować skuteczną osłonę elementów ugrupowania bojowego 7 DZ w obronie

(2) Główny wysiłek systemu OPL skupić w następujących etapach:

- (a) Etap I - zapewnienie osłony przeciwlotniczej elementom ugrupowania bojowego 7 DZ w okresie przygotowania obrony
- (b) Etap II - zapewnienie osłony przeciwlotniczej 72, 73 BZ, 71 BPanc, 1 BA, logistyki, SD w trakcie prowadzenia obrony w przedniej strefie
- (c) Etap III - zapewnienie osłony przeciwlotniczej 72, 73 BZ, 71 BPanc, 1 BA, logistyki i odwodom dywizji wchodzącym do walki

(3) Wojska obrony przeciwlotniczej 7 DZ we współdziałaniu z 1pplot, LM i pododdziałami przeciwlotniczymi 8 i 6 DZ osłonić oddziały 7 DZ w rejonie obrony. Uderzenia ześrodkowane odpierać całością sił, pojedyncze samoloty i małe grupy niszczyć środkami dyżurnymi. Walkę ze śmigłowcami organizują i prowadzą dowódcy brygad dostępnymi środkami. Walkę z ŚNP do wysokości 3000 m prowadzą we współdziałaniu z LM ze stref dyżurowania. Poniżej zwalczają cele powietrzne rozpoznane jako obce. W wypadku braku celi powietrznych w własnym sektorze niszczyć ŚNP przeciwnika w pierwszej kolejności w sektorze prawego sąsiada, a w następnej kolejności w sektorze prawego sąsiada

(4) Ugrupowanie i manewr

(a) ugrupowanie:

- pierwsza linia środki zwalczające śmigłowce 72, 73 dplot
- druga linia trzy bplot/7 pplot
- trzecia linia 71 dplot, 7 dplot, 1 dplot

KLAUZULA TAJNOŚCI

KLAUZULA TAJNOŚCI

(b) manewr

- dplot realizują manewr w ugrupowaniu nacierających brygad
- 7pplot bateriami na kierunkach działania osłanianych obiektów. Ogólny kierunek przesunięcia w obronie na kolejne rejony SS realizować po dwóch drogach nr 1,2 patrz apendyks 1

b. Zadania dla podległych jednostek

(1) 7 pułk pplot

- (a) Etap I - osłona oddziałów DZ (71 BPanc, 72 BZ, 73 BZ, 1BA, logistyka, SD 7DZ), GWO skupia w sektorze jak apendyks 1. Rejon rozmieszczenia patrz apendyks 1
- (b) Etap II - osłona 71 BPanc, 72 BZ, 1BA, logistyka, SD. GWO skupia w sektorze jak apendyks 1. Rejon rozmieszczenia patrz apendyks 1
- (c) Etap III - osłona 73 BZ, 71 BPanc, 1BA, logistyka, SD. GWO skupia w sektorze jak apendyks 1. Rejon rozmieszczenia patrz apendyks 1
- (d) Zniszczone 3xPRWB i 2xSTZ, 2x57 mm S-60 doholować do rejonu zbiórki sprzętu przeznaczonego do pozoracji patrz apendyks 1

(2) 71 dplot

- (a) zorganizować pododdział wędrowny w sile do plutonu w rejonie jak apendyks 3. Działalność pododdziału wędrownego ożywić w 120600 do 12100
- (b) Wydzielić żołnierzy do dr. do obsługi sprzętu znajdującego się w rejonie pozoracji patrz apendyks 1 w 120400 do 120600 i 6 środków ciągu do holowania ww. sprzętu

(3) 72 dplot

- (a) realizować osłonę przeciwlotniczą zgodnie z decyzją dowódcy brygady.

(4) 73 dplot

- (a) zorganizować zasadzkę przeciwśmigłowcową w sile około baterii w rejonie patrz apendyks 1 w okresie 120600 do 12100
- (b) odholować zniszczone 2 S-60, 2 ZSU-23-2, 1 ZSU-23-4 do rejonu zbiórki sprzętu do pozoracji patrz apendyks 1

(5) 7 Kompania dowodzenia

- (a) Etap I - rozwinąć PDOPL w rejonie: MIEDZNA (1474)
Stację RSWP-21 rozwinąć przy stanowisku dowodzenia
Stację RSWP-31 rozwinąć w rej: zach. Kol. KUROWICE (2288)
- (b) Etap II - rozwinąć PD OPL w rejonie: jak w etapie I
RSWP - 21 rozwinąć przy stanowisku dowodzenia
RSWP - 31 jak w etapie I

KLAUZULA TAJNOŚCI

KLAUZULA TAJNOŚCI

- (c) Etap III - rozwinąć PDOPL w rejonie : KAŁUSZYN (8654)
RSWP - 21 rozwinąć przy stanowisku dowodzenia.
RSWP - 31 rozwinąć w rejonie: płn. CZERWONKA(0460)
- (6) inne jednostki
 - (a) 1pplot / 1pplot osłania logistykę 7DZ ze SO w rejonie patrz apendyks 1
- c. Wytyczne koordynujące**
 - (1) Ostrzeżenie w sieci radiowej na f 345267 realizuje 1pplot
 - (a) od 131200 ostrzeżenie realizuje w rejonie rozmieszczenia 1brt/1KOP
 - (2) **Stopnie gotowości bojowej**
 - (a) Gotowość bojowa nr 1,2,3, (GROM 1,2,3)
 - (b) nr 1 - całością w przypadku nalotu ześrodkowanego w pozostałych okresach środki dyżurne.
 - (c) nr 2 - w toku natarcia za wyjątkiem odpierania uderzeń ŚNP
 - (d) nr 3 - do uzupełnienia rakiet, MPS, otwarzania zdolności bojowej.
 - (3) **Uprawnienia do nadawania stopnia swobody uzbrojenia**
 - (a) HIDACZ 7 - WCS- WT
 - (b) SHORAD 17 - WCS-WH
 - (c) SHORAD 16 - WCS-WF od 131600 WCS-WT
 - (4) **Kryteria identyfikacji**
 - (a) JFF - książka kodów - WD-11 „STRZAŁA”
 - (b) Sylwetki samolotów i śmigłowców przeciwnika - STANAG 0012
 - (5) **Ogólne reguły prowadzenia ognia**
 - (a) do śmigłowców -OSA - 2-rakietami
 - (b) ogień prowadzić w strefie do 3000 m.
 - (c) współdziałanie z LM realizowane jest do h=2500.
 - (d) LLTR-1 dla LMB. Patrz aneks G (Zarządzanie przestrzenią powietrzną).
 - (e) współdziałanie ogniowe realizować z 1 pplot do h=2000.
W wypadku braku celów powietrznych we własnym sektorze w pierwszej kolejności niszczyć ŚNP w sektorze lewego sąsiada
 - (6) **Bierna OPL**
 - (a) maskowanie sprzętu - wariant - „PIASEK”
 - (b) stosować wyłącznie odbijacze kątowe typu 2000-„WENDER”
 - (7) **Aktywna samoosłona OPL**
bez zmian
 - (8) **Wczesne ostrzeżenie**
 - (a) Dodatkowe źródła informacji o ŚNP.
2 CRC WARSZAWA - 35MHz
RSWP 8 pld. NIEDZIAŁKA II (8442) - 42MHz
RSWP 6 - płn. GOŁASZYN (6064)

KLAUZULA TAJNOŚCI

KLAUZULA TAJNOŚCI

4. WSPARCIE LOGISTYCZNE

(1) Przydział rakiet i amunicji plot patrz apendyks 2

5. DOWODZENIE I ŁĄCZNOŚĆ

a. Dowodzenie

(1) Dowodzenie na PD OPL 7DZ MIEDZNA (1474)

(2) Zastępca: dowódca 7 pplot

(3) Sygnały współdziałania

(a) samoloty w strefie - KRUK

(b) śmigłowce w strefie - IROKEZ

(c) śmigłowce na rubieży ogniowej - APACZ

(d) odwołanie poprzednich sygnałów - TANGO

(e) nalot zmasowany - BURZA

(f) zakaz promieniowania EW – EKRAN

(4) Meldunki:

(a) sytuacyjne - godzinę po wschodzie i zachodzie słońca

(b) bojowe - po każdym opieraniu uderzeń powietrznych

b. Łączność

Patrz Aneks J (Łączność i Informatyka)

Potwierdzenie odbioru

LACKI

G-3

DOWÓDCA

PŁK

KOT

Apendyksy:

1. Rozmieszczenie wojsk OPL 7DZ

2. Podział limitu rakiet i amunicji plot

Rozdzielnik: C

KLAUZULA TAJNOŚCI

KLAUZULA TAJNOŚCI

Egz. 1 z 10

1K

GAWLIN /2368/ POLSKA

12100A CZERWIEC 1999

K-12

ANEKS (G) ZARZĄDZANIE PRZESTRZENIĄ POWIETRZNĄ

Dokument odniesienia – Mapa: MN-23-4, 23-5, 23-6, 23-7, SG WP 1984, 1: 200 000

1. SYTUACJA

a. Położenie przeciwnika

Patrz Aneks B (Rozpoznanie) i Aneks D (OPL)

(1) samolotowe systemy EW-„CERBUS” mogą zakłócić systemy łączności KF

(2) pociski p/rlok „HARM” i „SIDARM” mogą niszczyć systemy radiolokacyjne do stery tylnej obszaru obrony.

b. Położenie wojsk własnych

Dowódca 1CAOC zamierza skoordynować działania wszystkich użytkowników przestrzeni powietrznej w toku operacji powietrznej. Główny wysiłek skupia na koordynacji działań w obszarze przednim dwóch dywizji broniących się w głównym punkcie ciężkości korpusu.

(1) Priorytety koordynacji skupione na:

(a) 10 DZ „WIKING”

(b) 12 DZ „CHARLI”

SD 1K – KORCZYN (2357) – koordynuje wykorzystanie przestrzeni powietrznej z 2K „ZALESIE” i Dowództwem MW

1 ODN GRYFICE – kontroluje przestrzeń powietrzną w swoim rejonie odpowiedzialności;

2 ODN KARTUZY – kontroluje przestrzeń powietrzną w swoim rejonie odpowiedzialności;

Centrum Zarządzania Przestrzenią Powietrzną MW GDYNIA - kontroluje przestrzeń powietrzną w rejonie BAŁTYKU.

KLAUZULA TAJNOŚCI

KLAUZULA TAJNOŚCI

2. ZADANIE

Zorganizowanie i koordynacja wykorzystania przestrzeni powietrznej w obszarze przednim obrony korpusu.

3. REALIZACJA

(1) Dowódca 1 Korpusu zamierza:

Koordinując wykorzystaniem przestrzeni powietrznej w obszarze odpowiedzialności korpusu zapewnić związkowi taktycznym, oddziałom i pododdziałom maksymalną skuteczność działań i bezpieczeństwo wszystkim użytkownikom przestrzeni powietrznej w poszczególnych rejonach ich odpowiedzialności.

(2) Główny wysiłek skupić do zorganizowania i koordynacji działań w przestrzeni powietrznej w rejonie: CZAPY, KROSNO, DYBÓW, KARTUZY, DYGOCIN.

c. Zadanie

(1) 1 pplot zadania wykorzystując obszar MEZ-1 (patrz Apendiks 1) od 092200CZ do 101200CZ.

(2) 2 DZ użytkuje przestrzeń powietrzną w HIDACZ-21 i HIDACZ-22 (patrz Apendiks 1)

(3) 10 DZ użytkuje przestrzeń powietrzną w HIDACZ-101 i HIDACZ-102 (patrz Apendiks 1)

d. Wytyczne koordynujące

(1) Upředzanie o przelotach własnego lotnictwa z zespołu upředzania (ZU) SzOPL2K

(2) Koordynacja wysokości przelotów – poziom koordynacji (CL) w strefie przedniej 100 m

(a) od 130600 do odwołania koordynacja przelotów- poziom koordynacji (CL) w strefie przedniej 200 m

(b) wysokość przelotów (TC) w kierunku przeciwnika – 300 m., powrót- 600 m.

(c) przekroczenie linii FEBA: wylot – 300 m, powrót – 100 m

(3) Określenie łączności – Patrz Aneks J (Łączność i Informatyka)

(4) Korytarze przelotu

(a) TC1-1 (patrz Apendyks 1) od 100300 do 100600, wysokość 500 m

(b) TC1-2 (patrz Apendyks 1) od 100300 do 100600, wysokość 500 m

(c) LLTR-1 (patrz Apendyks 1) od 100300 do 100600, wysokość 500 m

(d) LLTR-2 (patrz Apendyks 1) od 100300 do 100600, wysokość 500 m

(5) Stopień kontroli uzbrojenia

(a) TC-1 (patrz Apendyks 1) WCS - WT

(b) TC-2 (patrz Apendyks 1) WCS - WT

KLAUZULA TAJNOŚCI

KLAUZULA TAJNOŚCI

- (c) LLTR-1 (patrz Apendyks 1) WCS - WT
- (d) LLTR-2 (patrz Apendyks 1) WCS - WT
- (e) MEZ-1 (patrz Apendyks 1) WCS - WF
- (f) ROZ-1 (patrz Apendyks 1) od 092000 do 100230CZ WCS - WF
- (g) ROZ-2 (patrz Apendyks 1) od 100230 do 101000CZ WCS - WT
- (h) HIDACZ-21 (patrz Apendyks 1) WCS - WF
- (i) HIDACZ-22 (patrz Apendyks 1) WCS - WF
- (j) HIDACZ-101 (patrz Apendyks 1) WCS - WF
- (k) HIDACZ-102 (patrz Apendyks 1) WCS - WT
- (l) WFZ-1 (patrz Apendyks 1) WCS - WF
- (m) WZF-2 (patrz Apendyks 1) WCS - WF
- (6) Wszystkie HIDACZ do 4000 m
 - (a) HIDACZ 10 zorganizowany od 100300 do 101200
 - (b) HIDACZ 12 zorganizowany od 100300 do 101200
 - (c) HIDACZ 101 zorganizowany od 100300 do 101200
 - (d) HIDACZ 102 zorganizowany od 100300 do 101200

4. WSPARCIE LOGISTYCZNE

Patrz Aneks H (Wsparcie Logistyczne)

5. DOWODZENIE I ŁĄCZNOŚĆ

- (1) Korpusne centrum zarządzania przestrzenią powietrzną przy SD 1K.
- (2) Korpusne centrum zarządzania przestrzenią powietrzną 2K GRADY (3489)

Potwierdzenie
SZULC

DOWÓDCA 1K

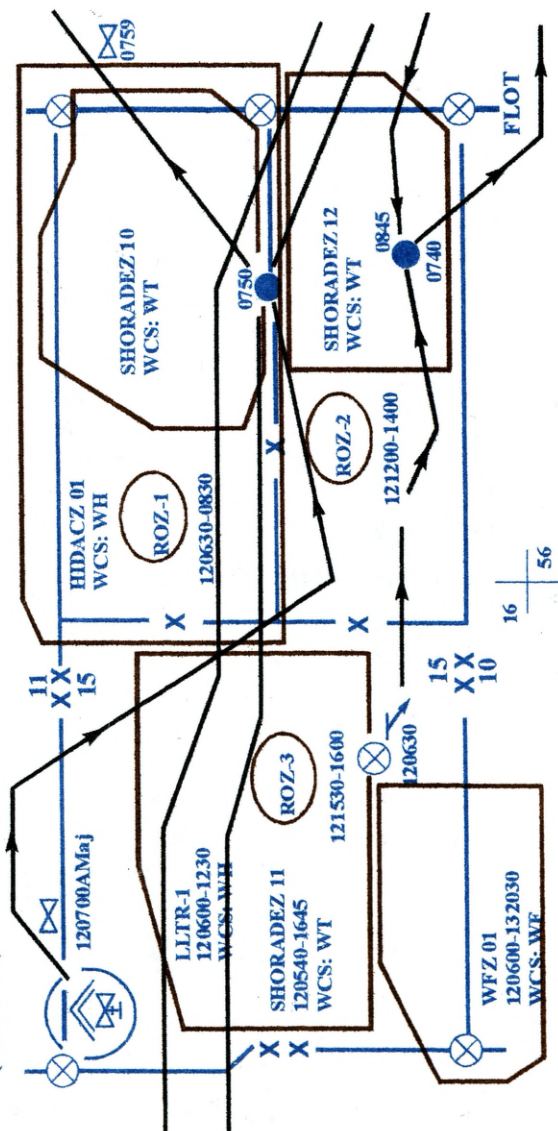
J-3

Apendyksy:

- 1. Strefy kontroli i korytarze przelotów

KLAUZULA TAJNOŚCI

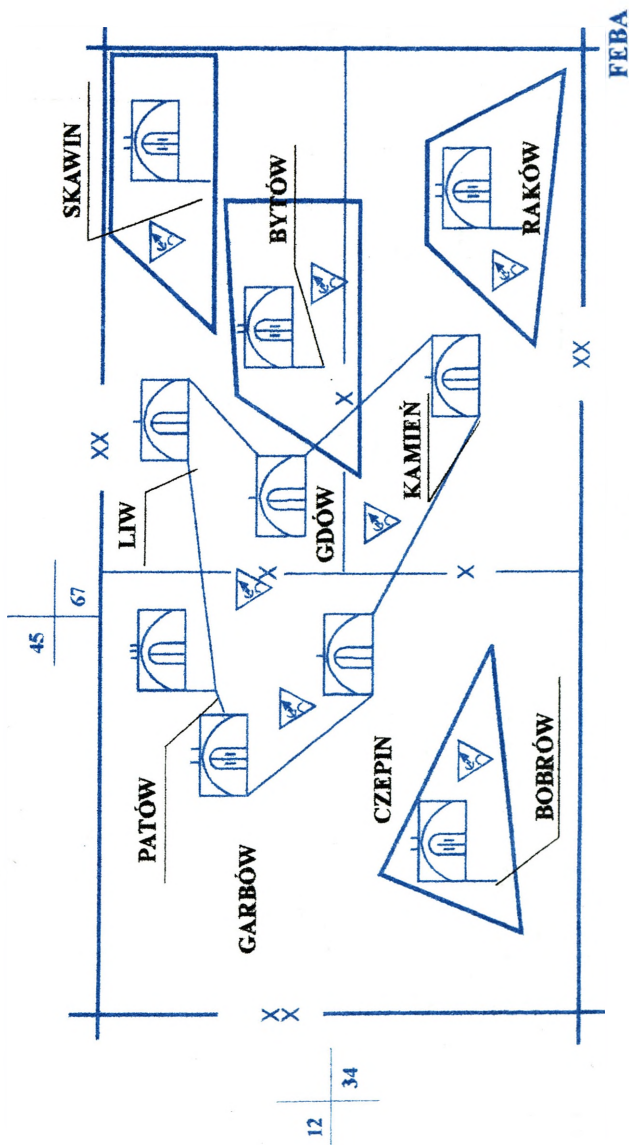
APENDYKS 1 DO ANEKSU G
ZARZĄDZANIE PRZESTRZENIĄ POWIETRZĄ /WARIANT/
(OLEATA)



Uwaga: Linie przedstawione kolorem czarnym w dokumentach normatywnych NATO nanoszone są kolorem fioletowym.

KLAUZULA TAJNOŚCI

APENDYKS 1 DO ANEKSU D (OPL) POŁOŻENIE WOJSK OPL DZ /WARIANT/
(OLEATA)



FEBA

KLAUZULA TAJNOŚCI

DZIENNIK DZIAŁAŃ BOJOWYCH (WARIANT)

DZIENNIK DZIAŁAŃ BOJOWYCH		Strona nr	Ilość stron
Komórka organizacyjna Zespół OPL 101 DZ		Za okres	
		Od	Do
Miejsce:		Godz.	Data:
.....		Godz.	Data:
Wydarzenie, meldunek, rozkaz, zarządzenie itp.		Podjęte działania	Podpis prowadz.
Nr	Czas przyjęć. przekaz.		
Stopień i nazwisko prowadzącego dokument:		Podpis:	
.....		

KLAUZULA TAJNOŚCI

Egz. nr 1 z 2
Dowódca 10 pplot
GRABIN /3368/ POLSKA
101800A CZERWIEC 1999
K-10

MELDUNEK O SYTUACJI NR 1

Za okres od 100600 do 1600

Dokumenty odniesienia: Mapa: MN-25-45, 25-46, MM-3207, 3208

Sztab Gen 1986, 1: 50 000

I. POŁOŻENIE PRZECIWNIKA

a. Siły powietrzne przeciwnika

- (1) około dwóch plmb (44 - F-4)
- (2) pułk śmigłowców ppanc (22- PAH-1)

b. Działanie przeciwnika powietrznego

- (1) samoloty uderzały w grupach 6-8 jednocześnie w okresie 100630 do 0730 oraz od 1045 do 1130
- (2) śmigłowce wykonały dwa uderzenia z rejonów: AGACIN (4567), SZYMANÓW (2145) siłami do eskadry.

c. Ocena działania przeciwnika powietrznego

- (1) samoloty uderzały z lotu nurkowego pod małymi kątami
 - (a) obiektami uderzeń były elementy logistyczne w strefie tylowej dywizji oraz kolumny transportowe na drogach marszu w rejonie GADÓW (3468) oraz stacja wyladunkowa w m. KARCZEW (1289)
 - (b) główne środki rażenia: bomby zapalające i klasyczne-powierzchniowego rażenia, NPR
- (2) śmigłowce ppanc uderzały z zawisu z nad ugrupowania wojsk przeciwnika
 - (a) dolot do rubieży ataku skryty na wysokości 30-50 m. nosem przy ziemi
 - (b) obiekty uderzeń : czołgi, środki artyleryjskie, BWP 111 BZ i 113 BPanc
 - (c) środki rażenia: PPK (HOT-2 odpalane z odległości 2000 m od linii FEBA oraz NPR-S-12 odpalane z odległości 1000-1500 m od linii FEBA.
 - (d) czas przebywania na jednej rubieży ataku od 35 do 40 s

KLAUZULA TAJNOŚCI

KLAUZULA TAJNOŚCI

2. POŁOŻENIE WOJSK WŁASNYCH

a. Położenie podległych pododdziałów

- (1) 1bplot - bez zmian
- (2) 2bplot - w rejonie manewrowania NR 2
- (3) 3 bplot - bez zmian
- (4) 4 bplot - rejon manewrowania NR 2
- (5) 10 dplot - bez zmian

b. Położenie sąsiadów

- (1) 101 dplot/ BZ „BRAVO” w rejonie: ZAWADY (3468), TYKOCIN (5689), BYKÓW (2648)

c. Opis działań

- (1) wykryto i rozpoznano jako obce 24 ŚNP
- (2) zniszczono na pewno :5 samolotów i 4 śmigłowce
 - (a) zniszczono prawdopodobnie - 1 samolot

d. Wszystkie pododdziały utrzymują zdolność bojową

- (1) 1bplot - 4 zabitych, zniszczony 1DTZ
- (2) 2bplot - 6 rannych, zniszczone 1 PRWB OSA
- (3) 3 bplot bez strat
- (4) 4 bplot - 2 zabitych, uszkodzone PRWB OSA
- (5) 10 dplot - 8 zabitych, zniszczone dwie armaty S-60
- (6) ukończenie 10 pplot: 86% w stanie osobowym i 91% w sprzęcie

3. WSPARCIE LOGISTYCZNE

a. Zużyto w stosunku do limitu

- (1) amunicji plot 23 mm - 0,3 jo (limit 0,5)
- (2) amunicji plot 57 mm - 0,5 jo (limit 0,6)
- (3) rakiet OSA - 21 szt (limit 32)
- (4) rakiet S-2m. - 10 szt (limit 16)
- (5) ON - 03 jn
- (6) BS- 0,4 jn

4. INNE INFORMACJE

- (1) stan zdrowia zadawalający
- (2) ludność cywilna nastawiona przychylnie
- (3) proszę o dowóz w dniu dzisiejszym 03, jo amunicji 23 mm i 0,2 amunicji 57 mm.

5. OCENA ROZWOJU SYTUACJI

- a. W dniu 110530 prawdopodobne uderzenie śmigłowców bojowych na 10 ppanc w okresie przemieszczania do rejonu NR 3 za linią ŻÓŁTA - do eskadry jednocześnie

KLAUZULA TAJNOŚCI

KLAUZULA TAJNOŚCI

- (1) od 110730 uderzenie na stacje r/lok i posterunki wykrywania i naprowadzania samolotami F-4 - pociskami p/rlok „HARM”
- (2) możliwość zakłócenia a nawet przerywania łączności radiowej KF

KOWAL
MJR

Potwierdzenie

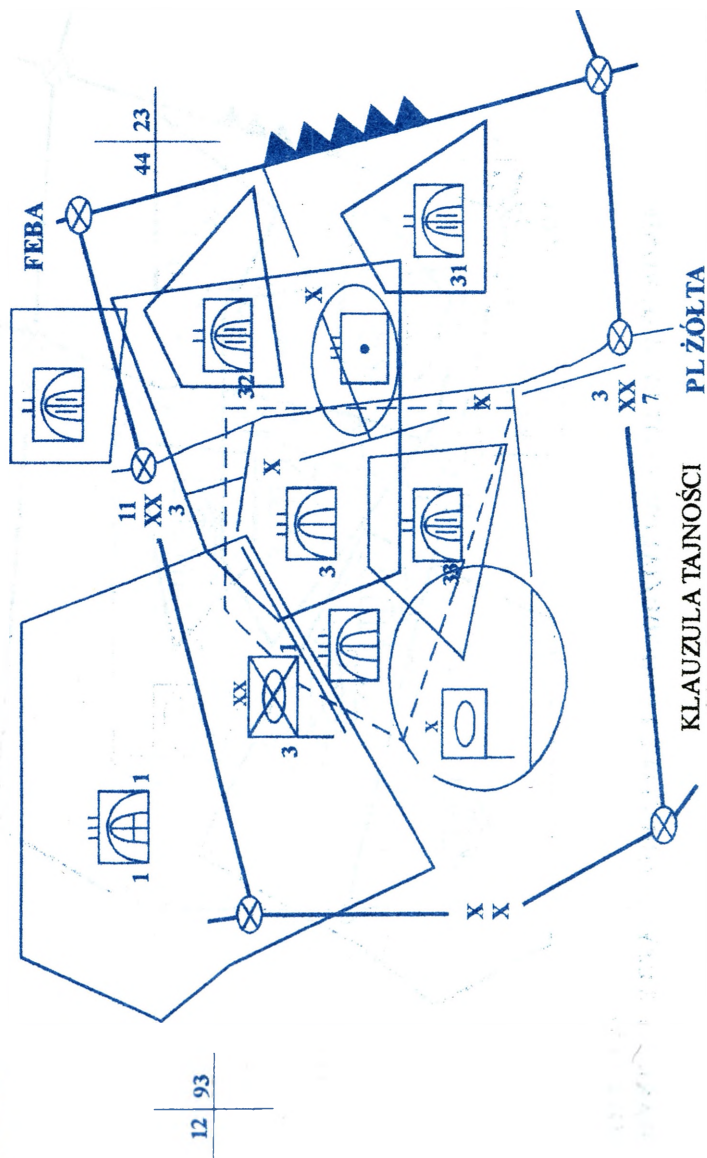
Za zgodność
SZWARC
S-3

Rozdzielnik: A

KLAUZULA TAJNOŚCI

KLAUZULA TAJNOŚCI
WARIANT 1 UŻYCIA ODDZIAŁU I PODODZIAŁÓW PLOT W OBRONIE DZ
(OLEATA)

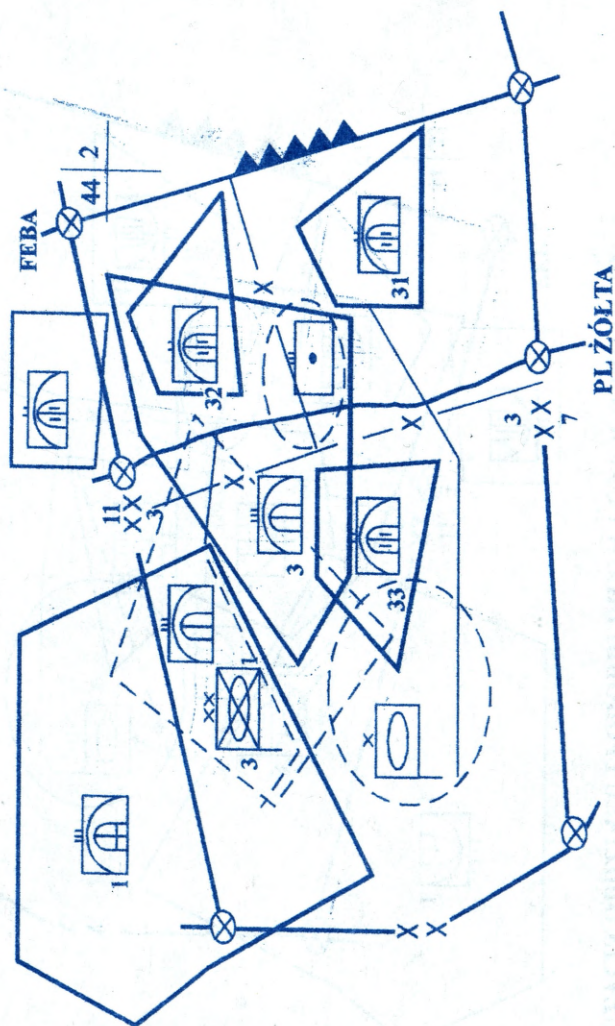
Załącznik 19



KLAUZULA TAJNOŚCI

Załącznik 20

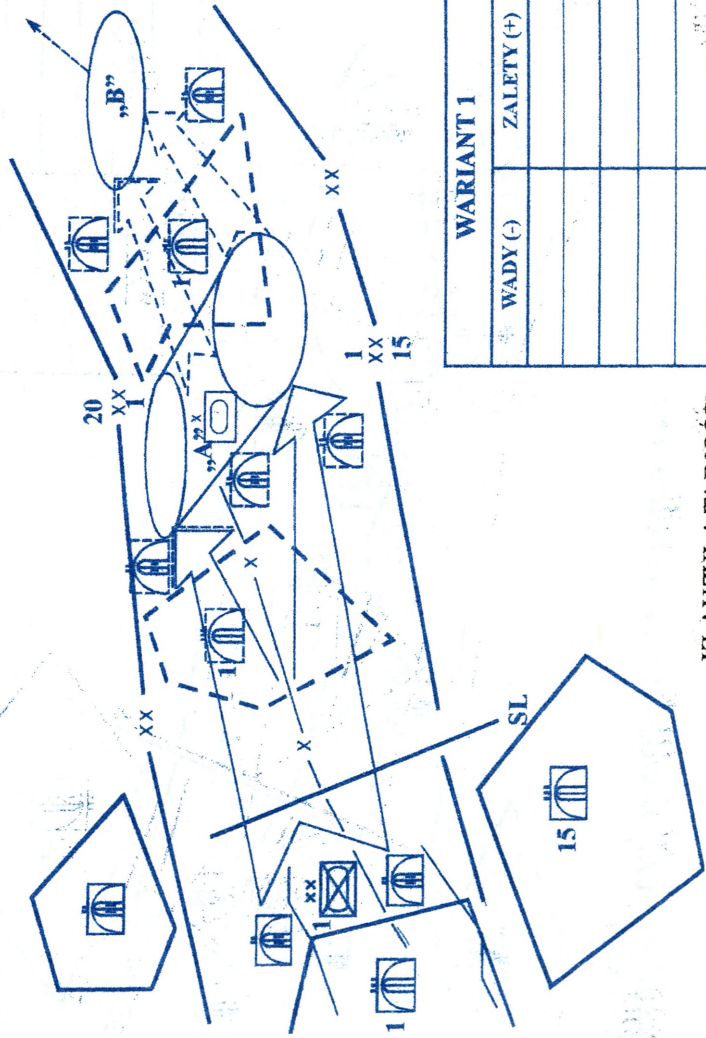
WARIANT 2 UŻYCIĘ ODDZIAŁU I PODDZIAŁÓW PLOT DZ W OBRONIE
(OLEATA)



KLAUZULA TAJNOŚCI

KLAUZULA TAJNOŚCI
WARIANT 1 UŻYCIA WOJSK OPL W NATARCIU I DZ
(OLEATA)

Załącznik 21

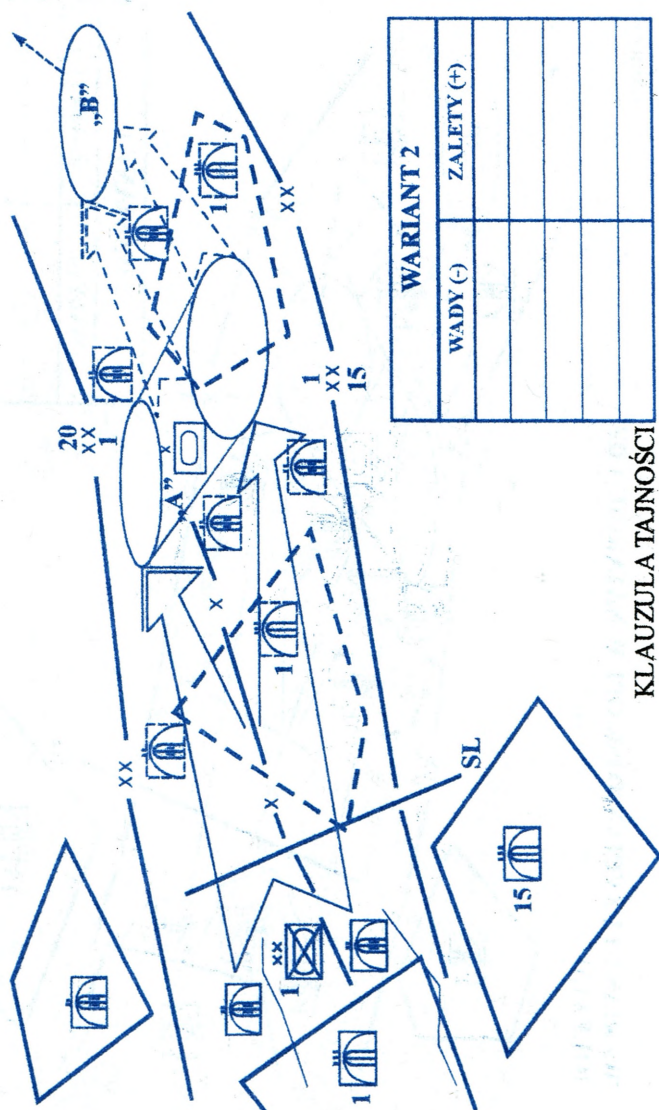


WARIANT 1	
WADY (-)	ZALETY (+)

KLAUZULA TAJNOŚCI

KLAUZULA Tajności

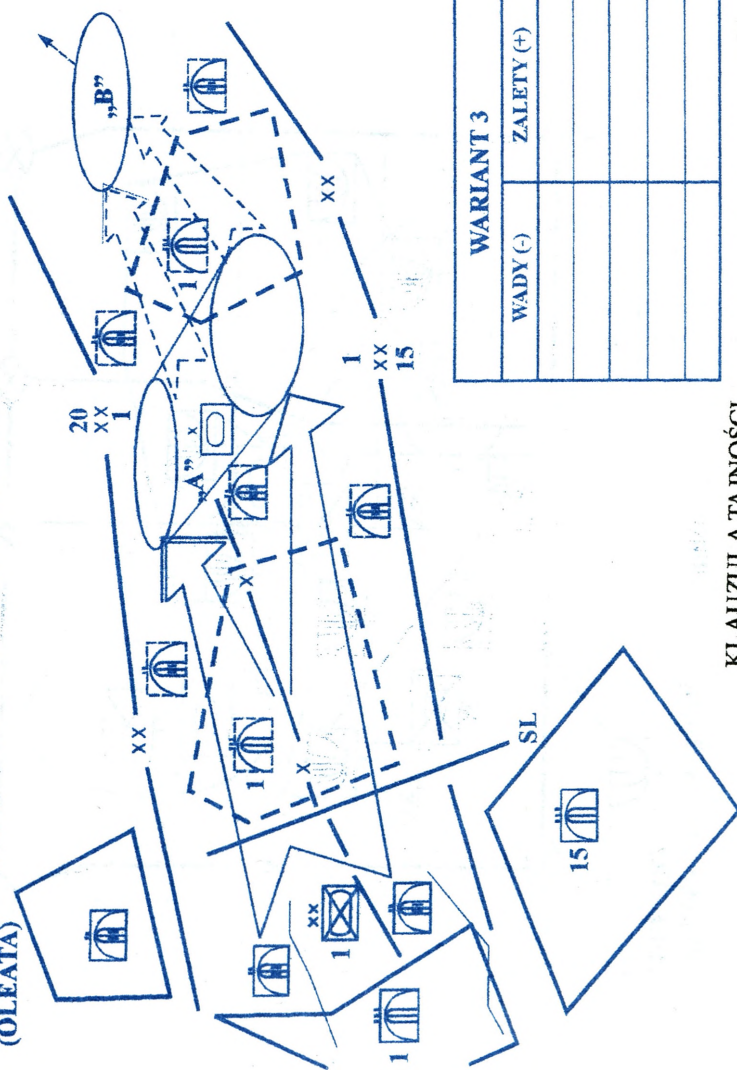
Załącznik 22

WARIANT 2 UŻYCIA WOJSK OPL W NATARCIU 1 DZ
(OLEATA)

KLAUZULA Tajności

**WARIANT 3 UŻYCIA WOJSK OPL W NATARCIU I DZ
(OLEATA)**

Załącznik 23



WARIANT 3	
WADY (-)	ZALETY (+)

KLAUZULA TAJNOŚCI

KLAUZULA TAJNOŚCI
WARIANT 1 UŻYCIA dplot W OBRONIE BZ
(OLEATA)

