



**AKADEMIA
OBRONY NARODOWEJ**

8/3507

AON wewn. 4966/97

Do użytku służbowego

Egz. Nr **46**

Plk dr Józef KISIEL

**ROZPOZNANIE
NA SZCZEBLU BRYGADY
W TERENIE LESISTO-JEZIORNYM**

BIBLIOTEKA GŁÓWNA - ARCHIWUM
Nr ewid. II
50190
Akademia Obrony Narodowej

WARSZAWA

1997

AKADEMIA OBRONY NARODOWEJ

WYDZIAŁ WOJSK LĄDOWYCH

KATEDRA ROZPOZNANIA WOJSKOWEGO I ARMII OBCYCH

PRZEKLASYFIKOWANO

Protokół Nr 54305

AON wewn. 4966/97

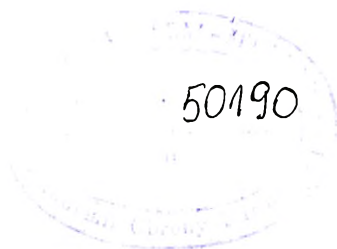
JAWNE

~~Pracownia...~~

Egz. nr ... **46**

Płk dr Józef KISIEL

**ROZPOZNANIE NA SZCZEBLU BRYGADY
W TERENIE LESISTO-JEZIORNYM**



SPIS TREŚCI

Wstęp	5
1. Charakterystyka terenu lesisto-jeziornego	7
1.1 Właściwości terenu lesisto-jeziornego i jego znaczenie w działaniach rozpoznawczych	12
1.2. Wpływ działań taktycznych prowadzonych w terenie lesisto-jeziornym na działania rozpoznawcze	18
2. Przygotowanie rozpoznania na szczeblu brygady w terenie lesisto-jeziornym	24
2.1. Planowanie rozpoznania	25
2.2. Organizowanie rozpoznania	39
3. Prowadzenie rozpoznania przez brygadę w terenie lesisto-jeziornym	49
3.1. Praca sekcji rozpoznania brygady podczas zdobywania, opracowania i rozpowszechniania informacji rozpoznawczych	50
3.2. Kierowanie rozpoznaniem w walce brygady	56
Zakończenie	60
Bibliografia	62
Załączniki:	
1. Pojezierze Mazurskie - rzeźba i pokrycie	65
2. Organy rozpoznania BZ (BPanc) i ich podległość	67
3. Struktura organizacyjna oraz zasadnicze wyposażenie kompanii rozpoznawczej BZ (BPanc)	69
4. Koncepcja rozpoznania BZ (BPanc) w terenie lesisto-jeziornym	71
5. Przykład prowadzenia rozpoznania przez element rozpoznawczy metodą obiektową	73

WSTĘP

System obronny Rzeczypospolitej Polskiej uwarunkowany jest poza czynnikami wojskowym i politycznym jeszcze szeregiem innych, które w sposób bezpośredni lub pośredni wpływają na zakres i treść postępowania dowództw w wypadku zaistnienia konfliktu zbrojnego. Do tych czynników można zaliczyć warunki geograficzne, społeczne i ekonomiczne.

Szczególne znaczenie w prowadzeniu operacji na obszarze Rzeczypospolitej Polskiej będą zawsze miały warunki geograficzne, choćby dlatego, iż obszar kraju tak pod względem rzeźby jak i pokrycia jest bardzo zróżnicowany. Poza tym, warunki fizyczno-geograficzne zawsze warunkują dostępność terenu, możliwość jego pokonania, wykorzystanie środków rażenia, prowadzenie rozpoznania (zwłaszcza obserwację), maskowanie wojsk itp. Od nich zależą więc w niemałym stopniu podejmowane decyzje co do działania wojsk na polu walki oraz osiągnięcie celu operacji.

Wśród wymienionych warunków istotne znaczenie dla działań bojowych na obszarze kraju ma pokrycie lasami i system wodny, zwłaszcza gdy oba te składniki nakładają się na siebie. Do czynienia z obszarami tego typu mamy głównie w północnej części Polski.

W terminologii wojskowej o tego typu terenie mówi się „teren lesisto-jeziorny”. Jego wpływ na działania rozpoznawcze oraz specyfika przygotowania i prowadzenia rozpoznania w brygadzie zmechanizowanej (pancernej) będą przedmiotem rozważań w dalszej części niniejszego opracowania.

Doświadczenia historyczne oraz współczesne poglądy na prowadzenie działań taktycznych i operacyjnych uczą bowiem, iż realizacja zadań bojowych właśnie w terenie lesisto-jeziornym wymaga dogłębnego poznania jego właściwości, specyficznego przygotowania wojsk, w tym organów rozpoznania, rzetelnej oceny możliwości potencjalnego przeciwnika prowadzenia działań bojowych w takim specyficznym środowisku naturalnym.

Dokładna i wszechstronna znajomość przeciwnika to przede wszystkim uwzględnienie jego możliwości, mających w ten lub inny sposób wpływ na przebieg walki. To wykrycie silnych i słabych stron, ale też szczegółowa znajomość terenu, która stwarza możliwość przewidywania jego wpływu na wykonywanie zadań bojowych oraz oceny zmian w jego ukształtowaniu, jakie mogą zaistnieć w toku walki.

Zgodnie z doktryną obronną Siły Zbrojne RP, w tym głównie wojska lądowe w początkowym okresie wojny (konfliktu lokalnego) będą zmuszone do prowadzenia działań bojowych w terenie lesistym z dużą ilością jezior, rzek i kanałów. Z jednej strony warunki te będą utrudniały wykonanie zadań bojowych, wymagały od stanu osobowego i środków rozpoznania dużego wysiłku i sprawności, ale z drugiej strony, odpowiednie ich wykorzystanie może stać się atutem, jaki będzie posiadał dowódca podczas walki.

1. CHARAKTERYSTYKA TERENU LESISTO-JEZIORNEGO (na przykładzie pln. wsch. części Polski)

Teren lesisto-jeziorny to obszar, na którym co najmniej 50% powierzchni zajmują lasy i jeziora. Z punktu widzenia wojskowego teren tego typu należy rozpatrywać jako szereg różnorodnych czynników takich jak:

- wielkość (powierzchnia) masywów leśnych i jezior;
- rodzaj lasu i jego gęstość;
- rodzaj jezior i ich charakterystyka hydrograficzna;
- właściwości klimatyczne i glebowe;
- stopień zagospodarowania.¹

Obszarom leśnym mogą towarzyszyć inne elementy rzeźby i pokrycia terenu jak np. jeziora, bagna, wzniesienia itp. Typowym przykładem takiego obszaru w naszym kraju jest Polska Północna ze specyficzną rzeźbą terenu, mieszcząca dwie krainy geograficzne tj. Pojezierze Pomorskie i Pojezierze Mazurskie (zob. zał. 1. Pojezierze Mazurskie - rzeźba i pokrycie).

Z uwagi na hipotetyczne zagrożenie państwa, większe znaczenie pod względem wykorzystania militarnego ma obszar Polski Północnej leżącej na wschód od linii WISŁY wraz z Warmią i Mazurami. Obszar ten jest ograniczony od północy i wschodu granicą państwową z Litwą i Federacją Rosyjską, na południu linią rzek BIEBRZA i NOTEĆ oraz linią miast MŁAWA, BRODNICA, GRUDZIĄDZ, od zachodu linią WISŁY i ZALEWU WIŚLANEGO.²

Opisywany teren jest pagórkowaty, z charakterystycznymi ciągami morenowymi o urozmaiconej rzeźbie. Wzgórza o wys. 100-300 m n.p.m. ułożone są równoleżnikowo i poprzecinane rzekami oraz grupami i ciągami jezior. Około 11% powierzchni tego terenu stanowią bagna, które w połą-

¹ W. Kaczmarek, *Działania taktyczne ZT (oddziału) w specyficznych środowiskach pola walki*, 1995, s. 8.

² Biuletyn informacyjny nr 2 (162), wyd. Sztab Gen. WP, Warszawa 1995, s 60-61.

czeniu z gruntami piaszczysto-gliniastymi i glinami powodują, że w okresie roztopów i intensywnych opadów deszczu teren staje się nieprzejezdny.

Klimat jest odmienny od warunków klimatycznych Polski Centralnej. Około 130 dni w roku jest z przymrozkami, dni mroźnych jest blisko 50, pokrywa śnieżna zalega przez ok. 90 dni. Zimy są śnieżne i mroźne, co powoduje, że grunty przemarzają na głębokość 100-120 cm a lód na jeziorach utrzymuje się do końca kwietnia, lata są natomiast wilgotne i chłodniejsze.³

Jeziora występujące na tym obszarze w większości są typu rynnowego lub moreny dennej o niewielkiej głębokości, szeroko rozlane, o łagodnych brzegach, ciągnące się w większości południkowo. Jest ich blisko 3000 o łącznej powierzchni 150 tys. ha. Jeziora rynnowe mają strome i wysokie brzegi (wys. 30-60 m., nachylenie 8-30°) i nierówne dno. Jeziora typu morenowego mają łagodne, prawie płaskie brzegi i są na ogół płytkie.

Rzeki są wąskie i kręte, płyną w kierunku północnym, ich brzegi są wysokie i strome, gęsto zalesione.

Charakterystycznym elementem systemu wodnego jest jego ściśle powiązanie z lasami, oraz liczne odcinki terenu bagnistego, rozciągające się na przesmykach międzyjeziornych. Występuje tu charakterystyczna dla tego typu terenu roślinność (trawy, sitowia, wierzby, olchy, brzozy) a także duże nawodnienie gleby.

Lasy zajmują ponad 1/3 powierzchni obszaru. Są to kompleksy o charakterze puszczy, z których do największych należą: Puszcza Borecka (pow. ponad 200 km²), 70% drzewostanu to lasy iglaste o wysokości drzew ok. 20 m.; Puszcza Romanicka (pow. ok. 120 km²), 85% stanowi drzewostan iglasty, a wysokość drzew nie przekracza 18 m; Puszcza Piska (pow. 1300km²) głównie z drzewostanem iglastym (ok. 85%) i o wysokości drzew do 20 m.

³ Tamże.

Lasy są trudno przejezdne, w niektórych rejonach nieprzejezdne, przeważa drzewostan sosnowy i sosnowo-świerkowy, w mniejszym stopniu liściasty. Wysokość drzew na obszarach starodrzewia wynosi 15-30 m, grubość pni 15-45cm, w młodnikach wysokość drzew sięga 7-15 m, grubość pni 8-15 cm.⁴

W masywach leśnych przeważają gleby typu piaszczystego i piaszczysto-gliniastego, choć w niewielkim stopniu spotyka się również gleby ilasto-bagniste. Należy podkreślić, że na obszarach leśnych drożnia jest stosunkowo słabo rozwinięta. Przejezdność na przelaj przez las jest bardzo ograniczona, a w większości wypadków prawie niemożliwa. Przekraczalność lasów ilustrują tabele 1 i 2.⁵

Tabela 1

Podział lasu pod względem gęstości i możliwości przejazdu

Stopień gęstości lasu	Liczba drzew przypadająca na powierzchnię 1ha	Przeciętna odległość między drzewami (w metrach)	Możliwość przejazdu przez samochody, transportery kołowe i czołgi
Las bardzo gęsty	600 - 9000	4 - 4	przejazd niemożliwy
Las gęsty	300 - 600	6 - 4	przejazd możliwy z częściowym łamaniem drzew
Las rzadki	do 300	wiecej niż 6	przejazd swobodny

⁴ *Warunki terenowe i klimatyczne Polski, cz. IV. Lasy*, wyd. MON, Sztab Gen. WP, Warszawa 1981, s 13,15.

⁵ T. Gwardak, *Charakterystyka lasów oraz ich wpływ na działania bojowe wojsk* (artykuł). W: *Przegląd Wojsk Lądowych* nr 12 z 1980 r., s 28.

Możliwość przekraczania lasu na przelaj

Stopień dostępności	Odstęp drzew (o średnicy 20 cm) dla:	
	czołgów	samochodów
łatwy	ponad 8 m	-----
trudny	6 - 8 m	nie mniej niż 8 m.

Występujące w obszarach leśnych nieliczne drogi samochodowe uzupełniane są drogami leśnymi-eksploatacyjnymi i przesiekami, oddalonymi od siebie średnio o 400 - 700 m. Jednak nie są one niwelowane i nie posiadają mostów przez przeszkody wodne. Ciągają się one wzdłuż lub między jeziorami, często po podmokłym (zabagnionym) terenie.

Niektóre cechy tego terenu występują z większą lub mniejszą intensywnością, uzależnioną od pory roku i warunków atmosferycznych. Wiosną i jesienią na skutek większych opadów atmosferycznych lub odwilży z reguły zwiększa się miękkość gleby co powoduje pogarszanie się stanu dróg leśnych. Zimą, ze względu na pokrywą śnieżną, drogi leśne mogą być nieprzejezdne, natomiast możliwy jest ruch przez jeziora i bagna, z których większość może być pokryta lodem. Niezbędną grubość lodu dla przejazdu sprzętu bojowego przedstawiono w tabeli 3.⁶

Ludność zamieszkująca charakteryzowany obszar jest narodowości polskiej. Według danych z 1994r liczba jej wynosi ok. 2 mln, średnia gęstość zaludnienia ok. 57osób/km². Najłabiej zaludnione jest województwo suwalskie (45osób/km²), najgęściej elbląskie - 79osób/km². Mniejszości narodowe występują głównie w województwach suwalskim i olsztyńskim, i w sumie

⁶ *Szkolenie wojsk w zimie*. Dodatek do Przeglądu Wojsk Lądowych 1980, nr 12; *Rozpoznanie inżynieryjne*, podręcznik, wyd. Sztab Gen. WP, Szefostwo Wojsk Inżynieryjnych, Warszawa 1994, tabela 12, s 126.

Tabela 3

Niezbędna grubość lodu do przeprawy sprzętu bojowego

Rodzaj obciążenia	Niezbędna grubość lodu nośnego przy ujemnej temperaturze powietrza (w cm)			Najmniejsza odległość między pojazdami w kolumnie w (m)
	Dla przejazdu kolumny 15 i więcej pojazdów o max. ciężarze	Dla przejazdu kolumny 10-15 pojazdów o max. ciężarze	Dla przejazdu jednego pojazdu	
czołgi lekkie	43	35	31	25
czołgi średnie	66	54	48	40
haubica samobieżna	43	43	31	25
trop. opanc. BRDM-2	27	66	20	15
BWP	40	32	29	25
sam. c-t. Star	27	22	20	15

jest ich ok. 100 tys. Najliczniejszą grupę etniczną stanowią Ukraińcy, których jest ok. 65 tys., Litwini - 20-25 tys. (w województwie suwalskim), Rosjanie liczący ok. 11 tys. i Niemcy.⁷

Gospodarka charakteryzowanego obszaru została zdominowana przez rolnictwo, rybołówstwo i leśnictwo. Przemysł jest słabo rozwinięty, a to głów-

⁷ *Geografia wojenna Rzeczypospolitej Polskiej i krajów ościennych, cz. II, Ocena przestrzeni geograficznej w aspekcie potrzeb obronnych Polski*, AON, Warszawa 1994, s 10, 17-26; J.Skrzyp, S.Stańczuk, *Charakterystyka i ocena wojskowo-geograficzna obszaru RP. Studium wojskowo-geograficzne*, AON, Warszawa 1992, s 40-45.

nie za sprawą braku surowców naturalnych, tradycji oraz w niewielkim stopniu rozwiniętej infrastruktury terenowej. Słabo rozbudowany system dróg samochodowych i kolei także nie jest sprzymierzeńcem dla rozwoju przemysłu.⁸

Sieć dróg wodnych śródlądowych, mimo znacznej ilości jezior i rzek nie może być również motorem rozwoju gospodarki z tego względu, że brak jest kanałów wodnych łączących je ze sobą. Te zaś które są, tj. Kanał Augustowski i Kanał Elbląski mają jedynie znaczenie lokalne z racji małej szerokości i niskiego poziomu wody.

Miasta (jakie tu występują) powstawały głównie na przecięciu się ciągów komunikacyjnych (wodnych i lądowych). Ich oddalenie od siebie wynosi średnio 30-40 km. Większość miast zamyka przesmyki między jeziorami, co ma pewne znaczenie obronne.

Wsie i osady skupiają się wzdłuż dróg komunikacyjnych i brzegów jezior. Liczą przeciętnie 20-100 gospodarstw w części północnej i zachodniej obszaru i 10-40 gospodarstw w części wschodniej. Przeważa zabudowa zwarta, gdzie występują budynki parterowe i jednopiętrowe ogniotrwałe, ale można spotkać wsie o zabudowie luźnej, z budynkami drewnianymi, krytymi słomą, papą i dachówką.⁹

1.1. Właściwości terenu lesisto-jeziornego i jego znaczenie w działaniach rozpoznawczych

Specyficzne właściwości terenu lesisto-jeziornego powodują, że jego wpływ na działania rozpoznawcze może być dwojaki, tj. pozytywny ale i negatywny.

Negatywne czynniki oddziaływania terenu to:

⁸ Przykładowo w woj. Suwalskim na 100km² powierzchni przypada ok. 37,1km dróg (na podstawie *Geografia wojenna Rzeczypospolitej Polskiej i krajów ościennych...*, op. cit., s 76).

⁹ Biuletyn informacyjny nr 2 (162), wyd. sztab Gen. WP, Warszawa 1995, s 63.

1. Utrudniona obserwacja, orientacja i obniżone w porównaniu z warunkami normalnymi możliwości pracy środków łączności radiowej UKF, mniejsze możliwości utrzymania współdziałania pomiędzy elementami i podsystemami rozpoznania. To spowoduje, że obiekty przeciwnika nawet z odległości 50-100m. nie będą mogły być rozpoznane w wymaganym przedziale czasu. Dokładne rozpoznanie przeciwnika będzie wymagało wydłużenia tego czasu o 1/3 do 1/2 w porównaniu z warunkami normalnymi. Elementy systemu rozpoznania rozwinięte we własnym ugrupowaniu będą w stanie rozpoznać co najwyżej przedni skraj pozycji zajmowanej przez przeciwnika, do rozpoznania obiektów położonych głębiej konieczne będzie wprowadzanie sił rozpoznania w ugrupowanie przeciwnika. Nawet wyniesienie środków rozpoznania nad powierzchnię ziemi (ponad korony drzew) może na niewiele się zdać. Obserwacja poczynąń przeciwnika będzie musiała być uzupełniana podsłuchem także w warunkach dziennych. Oddalenie elementów rozpoznawczych od organu kierowania rozpoznaniem będzie uzależnione od zasięgu środków łączności radiowej, który w warunkach terenu lesistego będzie mniejszy. Ponieważ las znacznie tłumi rozchodzenie się fal elektromagnetycznych, konieczne będzie budowanie stacji retranslacyjnych, względnie wysyłanie elementów rozpoznawczych na mniejszą głębokość. Trudność określenia swojego miejsca stania spowoduje, że współrzędne obiektów rozpoznania mogą być obarczone znacznym błędem.

Trudność utrzymania ciągłego współdziałania zwłaszcza pomiędzy elementami rozpoznawczymi, będzie miała wpływ na wykonanie niektórych zadań, jak choćby niszczenie wybranych obiektów przeciwnika przez siły więcej niż jednego elementu rozpoznawczego (np. zespół patroli rozpoznawczych).

2. Trudność poruszania się w lesie, większa możliwość błędzenia, łatwość zaskoczenia ze strony przeciwnika, bardzo silne wrażenia słuchowe. Istnienie tej grupy negatywów będzie wpływało na wykorzystanie wozów rozpoznawczych, które to może być całkowicie niemożliwe lub moż-

liwe w bardzo ograniczonym zakresie. Rozpoznanie będzie prowadzone w tej sytuacji głównie pieszo, co wpłynie ujemnie na jego tempo i skuteczność, oraz na motocyklach, o ile znajdują się na wyposażeniu pododdziałów rozpoznawczych. Możliwość utraty orientacji w terenie lesisto-jeziornym przez elementy rozpoznawcze głównie piesze, ale nie tylko, w warunkach ograniczonej widoczności (noc, ulewny deszcz, zamieć śnieżna, mgła) będzie dość częstym zjawiskiem. Może to doprowadzić do sytuacji, w której element rozpoznawczy nie wykona zadania, wykona je ale zbyt późno, znajdzie się w obszarze zainteresowania sąsiada. Zagrożenie ciągłym zaskoczeniem ze strony przeciwnika wymusi tworzenie dodatkowych elementów ubezpieczenia bojowego i maskowania zapewniających ochronę i obronę elementów i podsystemów rozpoznania. Jeśli będą one tworzone z wojsk rozpoznawczych, a tak zazwyczaj będzie, możliwości systemu rozpoznania ulegną zmniejszeniu. Silne wrażenia słuchowe potęgowane dodatkowo przez las i system wodny spowodują, że zwiadowcy mogą być zdezorientowani co do położenia przeciwnika i wojsk własnych, oddalenia od nich, odróżnienia „swój”-„obcy”. Szum lasu powodowany silnym wiatrem może zagłuszać z kolei odgłosy walki i wszelkiej innej działalności wojsk odbieranej zmysłem słuchu.

3. Ograniczona lub niemożliwa przejezdność, zwiększone zagrożenie pożarowe. Objawi się to częstokroć koniecznością działania pieszego, konno i na motocyklach. W środowisku wodnym niezastąpione mogą okazać się łodzie wiosłowe i żaglowe, kajaki, pontony, tratwy. Zimą natomiast niezwykle przydatne mogą okazać się narty.

Z powyższych rozważań wynika, że organy rozpoznania związków taktycznych i oddziałów których obszar odpowiedzialności obejmuje teren lesisto-jeziorny, powinny być pod względem struktury organizacyjnej i sprzętu dostosowane do działania w tym terenie (m. in. konieczne stanie się wyposażenie w urządzenia GPS NAVSTAR). Na czas wykonania zadań rozpoznawczych powinny być tworzone mieszane elementy (podsystemy) rozpo-

znania, które byłyby zdolne pokonywać teren wydawałoby się nieprzekraczalny. Wobec groźby pożarów poszczególne elementy systemu rozpoznania brygady powinny być przeszkolone i przygotowane do ich lokalizacji i walki z nimi.

Pozytywne czynniki oddziaływania terenu lesisto-jeziornego na działania rozpoznawcze wyrażają się natomiast w:

1. „Względnie” dobrym maskowaniu oraz możliwości wykorzystania materiału leśnego (drewna) jako budulca. Dobre warunki maskowania wystąpią oczywiście w porze wiosenno-letniej, zimą takie warunki spełni jedynie las iglasty. Jednak samo poszycie nie zapewni całkowitej ochrony przed rozpoznaniem i oddziaływaniem przeciwnika. Do tego niezbędny będzie kamuflaż stanu osobowego (zwiadowców) i sprzętu, dostosowany kolorystycznie do otoczenia i uwzględniający różne pory roku. Drewno może być przydatne jako materiał budowlany do wykonania ukryć, lekkich schronów, baz, schowków, a w razie konieczności do budowy tratw, mat do pokonania terenu nieprzejezdnego oraz jako opał. Jego znaczenie może być szczególnie doceniane w warunkach, gdy elementy rozpoznania będą zmuszone przez dłuższy czas realizować zadania w oderwaniu od wojsk własnych.

2. Łatwiejszym niż normalnie przenikaniem elementów rozpoznawczych w ugrupowanie przeciwnika z tego względu, iż zasięg widoczności i możliwość rażenia z ugrupowania przeciwnika będą ograniczone, także luki w ugrupowaniu bojowym przeciwnika będą znacznie większe, co ułatwi przenikanie. Poza tym, będzie ono dogodniejsze pod warunkiem, że elementy rozpoznawcze nie będą korzystały z ogólnie dostępnych dróg leśnych i przesiek.

Występujące licznie jeziora będą również w niektórych sytuacjach sprzyjały w przenikaniu sił rozpoznania w ugrupowanie przeciwnika. Tym bardziej, że kompania rozpoznawcza brygady ma na wyposażeniu pływające transportery opancerzone typu BRDM, oraz pontony. Zimą zaś gruba po-

krywa lodu na jeziorach będzie w tym działaniu sprzymierzeńcem. Lasy, ze względu na swą rozległość, gęstość i konfigurację będą sprzyjały przenikaniu śmigłowców w ugrupowanie przeciwnika, przez co będzie można je wykorzystać do przerzutu i odzyskiwania lekkich elementów rozpoznawczych, ewakuacji rannych i dostarczania środków materiałowych.

3. Sprzyjających warunkach prowadzenia rozpoznania w odosobnieniu przez dłuższy czas, a to dzięki obfitości w zwierzynę, ptactwo i ryby. Bogate runo leśne w okresie lata i jesieni stanowić będzie istotne uzupełnienie wymienionych wyżej źródeł pożywienia. Warunkiem niezbędnym będzie jednak wyposażenie zwiadowców w sprzęt do „cichych” polowań i łowienia ryb, a ponadto nauczanie ich niezbędnych w tym względzie umiejętności.

Naturalne warunki maskowania spowodują, że wykrycie i wyeliminowanie z działania elementu rozpoznawczego będzie trudne, musi on jednak przestrzegać zasad działania i sposobów maskowania oraz poruszania się w tym terenie.

4. Zmniejszonym zasięgu promieniowania cieplnego, przez co poprawi się „komfort” prowadzenia rozpoznania na wozach bojowych, gdyż promieniowanie cieplne (od słońca) w porze letniej nie będzie tak uciążliwe. Orzeźwiający chłód lasów i jezior spowoduje, że zmęczenie zwiadowców nie będzie następowało zbyt szybko, tym samym będą oni w stanie dłużej wykonywać zadania. Las (zwłaszcza iglasty) zimą może natomiast skutecznie ochronić przed silnym wiatrem i zmniejszyć skutki niskiej temperatury.

Konieczność ograniczenia negatywnego wpływu właściwości terenu lesisto-jeziornego na prowadzenie działań rozpoznawczych oraz właściwe wykorzystanie jego cech dodatnich spowodują, że nieodzownym elementem tych działań będzie ciągłe prowadzenie rozpoznania studyjnego samego terenu lesisto-jeziornego. W brygadzie będzie je prowadził kierownik sekcji rozpoznania, dowódca kompanii rozpoznawczej, szefowie rodzajów wojsk mający pododdziały rozpoznawcze oraz inni dowódcy i szefowie w zakresie dla siebie niezbędnym.

Rozpoznanie terenu leśno-jeziornego mieści w sobie rozpoznanie lasu, rozpoznanie jezior i bagien oraz rzek.¹⁰

Rozpoznanie maszywów leśnych powinno być skierowane na ustalenie możliwości przekraczania ich, określenie warunków maskowania, obserwacji i orientacji, wykrycie położenia punktów orientacyjnych itp. Swym zasięgiem powinno obejmować:

- drogi, przesieki, poręby, polany, wiatrołomy, miejsca dogodnie do wykonania zawał;

- stwierdzenie możliwości prowadzenia rozpoznania na przełaj, pomiar azymutów tych kierunków;

- występowanie przeszkód naturalnych i sztucznych oraz punktów i przedmiotów ułatwiających orientację;

- drzewostan, a w tym gatunki drzew, ich wysokość i grubość pni oraz gęstość, zwartość koron i warunki maskowania;

- określenie potrzebnego zakresu prac i dodatkowego wyposażenia ułatwiających przekraczanie obszarów leśnych.

Rozpoznanie systemu wodnego polega na:

- określeniu granic systemu;

- ustaleniu ilości i stanu dróg doprowadzających do niego;

- wykryciu przejść przez teren bagnisty, brodów na rzekach oraz miejsc dogodnych do przepraw przez jeziora i kanały;

- wykryciu punktów orientacyjnych występujących w systemie i wyznaczeniu ich azymutów;

- określeniu stanu i gatunków roślinności występującej wokół systemu wodnego i na nim;

- ustaleniu rodzaju i charakteru brzegów przeszkód wodnych.

¹⁰ *Topografia wojskowa*, wyd. MON, Sztab Gen. WP, Warszawa 1983, s. 318-330.

1.2. Wpływ działań taktycznych prowadzonych w terenie lesisto-jeziornym na działania rozpoznawcze

Specyficzne właściwości terenu lesisto-jeziornego powodują, że działania bojowe tak przeciwnika jak i własnej brygady będą prowadzone na samodzielnych kierunkach lub w odizolowanych rejonach, w znacznie szerszych pasach niż normalnie. Dogodnymi do działań wojsk na wozach bojowych będą otwarte przestrzenie, drogi i dukty leśne, wielkie polany i wyręby, przesmyki między jeziorami, niekiedy bagna.

Położone wśród lasów jeziora stanowią dodatkową przeszkodę kanalizującą ruch, często są też same nie do przebycia (pokonania). Wąskie przejścia między jeziorami, wyposażone w urządzenia hydrotechniczne lub komunikacyjne łatwe do zniszczenia i obrony wyznaczać będą zasadnicze kierunki uderzeń przeciwnika. Ponadto mała liczba dróg i przesiek oraz znaczne oddalenie ich od siebie zmuszać będzie przeciwnika do prowadzenia natarcia wzdłuż tych dróg co spowoduje, że jego pasa natarcia będzie szerszy.

Zadania w natarciu będą płytsze, ugrupowanie wojsk wielorzutowe, tym samym głębsze. W obronie wojska będą rozmieszczone z reguły na szerokim froncie, przy czym zamykane będą kierunki dogodne do prowadzenia natarcia. Generalnie ugrupowanie wojsk broniących się będzie płytsze.

Poszczególne elementy ugrupowania bojowego rozmieszczać będzie się bliżej linii styczności wojsk. Tempo natarcia znacznie się obniży, a czas wykonania zadania wydłuży.

O rozmieszczeniu obiektów rozpoznania będzie decydowało co prawda przyjęte stosownie do decyzji ugrupowanie bojowe wojsk przeciwnika, generalnie będą one jednak położone na znacznie większym niż w warunkach normalnych obszarze. Tym samym możliwość ich wykrycia o ile się nie zmniejszy, to na pewno wydłuży się w czasie. Strony walczące będą stosowały na szeroką skalę przeszkody sztuczne (zawały leśne, miejscowe pożary,

minowanie), wykorzystywały przeszkody naturalne, oddziaływały ogniowo na całą głębokość ugrupowania bojowego.

Teren będzie sprzyjał prowadzeniu walki w wymiarze powietrzno-lądowym (desanty taktyczne, działania desantowo-szturmowe, uderzenia śmigłowców wsparcia), z wykorzystaniem środowiska wodnego, oraz systemów minowania zdalnego. Na szeroką skalę będzie wykorzystywane w natarciu działanie grup i oddziałów obojętności, w obronie zaś koniecznością stanie się walka z nimi.

Atutem brygady będzie to, iż zadania bojowe będzie wykonywała na własnym terenie, a więc znanym, gdzie będzie mogła współpracować szeroko z siłami OT i układu pozamilitarnego.

Urozmaicony teren, jego ukształtowanie i drożnia wymuszać będą niejako na obrońcy skupienie głównego wysiłku obrony na jednym kierunku, natomiast pozostałe kierunki będą głównie patrolowane i dozorowane.

Wymienione wyżej tylko niektóre właściwości działania wojsk w tym specyficznym terenie spowodują, że do prowadzenia rozpoznania konieczne będzie wydzielenie większej ilości elementów rozpoznawczych. Zważywszy na ograniczone w dalszym ciągu możliwości kompanii rozpoznawczej (mimo zmiany struktury organizacyjnej) oraz pododdziałów rozpoznawczych innych rodzajów wojsk (zob. załączniki 2 i 3), nieodzowne stanie się włączanie w system rozpoznania brygady rozpoznania bojowego batalionów zmechanizowanych (czołgów, piechoty).

Pododdział (element) rozpoznawczy otrzyma z reguły mniejszy zakres zadań rozpoznania ale nie zawsze więcej czasu na ich wykonanie. Etatowe siły rozpoznania (kompania rozpoznawcza) będą w związku z powyższym wykorzystywane na kierunkach skupiania głównego wysiłku (kierunkach głównego uderzenia). Poza rozpoznaniem przeciwnika, konieczne będzie ciągłe rozpoznanie terenu i pogody.

Dodatkowy sprzęt specjalistyczny, w który należy wyposażyć elementy rozpoznawcze powinien umożliwić im rozpoznawanie i likwidowanie zawał

leśnych, grup min, pożarów, niszczenie obiektów hydrotechnicznych i drogowych. Te zadania rozpoznania wymuszą wcześniejsze dodatkowe szkolenie oraz konieczność nagromadzenia środków walki (materiał wybuchowy, miny itp.).

Większe niż normalnie zagrożenie brygady z powietrza spowoduje, że obszar rozpoznania będzie obejmował także ugrupowanie bojowe brygady na całą jego głębokość. Konieczne będzie zapewnienie warunków bezpieczeństwa odwodowi rozpoznania oraz ciągła zmiana jego rozmieszczenia.

Ogromnego znaczenia nabiera w tych warunkach współdziałanie sekcji rozpoznania brygady z siłami OT i układu pozamilitarnego już w etapie planowania i organizowania rozpoznania. Chodzi w nim o takie między innymi zagadnienia jak: walka z rozpoznaniem przeciwnika, rozpoznanie przeciwnika na rzecz brygady przez te siły, wymiana informacji rozpoznawczych, wspólne wykonywanie niektórych zadań, np. niszczenie wytypowanych obiektów, pomoc w odtwarzaniu zdolności bojowej przez organy rozpoznania brygady (pomoc rannym i chorym zwiadowcom, naprawa sprzętu bojowego, zaopatrywanie w żywność i środki walki), udostępnienie środków łączności dla przesłania informacji rozpoznawczych.

Zasadniczymi sposobami (metodami) rozpoznania w tym terenie na szczuble brygady powinny być: wypad, patrolowanie, napad, zasadzka i walka.

Teren ten będzie wybitnie niekorzystnie wpływał na zorganizowanie systemu obserwacji brygady. Będzie ograniczał zasięg widoczności, zawężał sektor obserwacji, zmuszał do organizowania posterunków obserwacyjnych przy skrzyżowaniu dróg, wzdłuż przesiek, dróg, ścieżek lub na drzewach. Często trzeba będzie oczyszczać sektory obserwacji z zakrzaczeń, niewysokich drzew, paproci co może demaskować obserwatorów lub posterunki obserwacyjne (PO). Koniecznym będzie organizować obserwację okrężną aby przeciwdziałać przenikaniu niewielkich oddziałów lub małych grup przeciwnika niemalże ze wszystkich kierunków, co powodować będzie wy-

dzielenie większej liczby obserwatorów oraz będzie wymagać zwiększonej czujności od załóg PO czy też pododdziałów będących w styczności.

Aby móc właściwie realizować zadania rozpoznawcze należy szczegółowo i dokładnie przygotować pododdziały pod względem znajomości terenu (przeszkód wodnych, rejonów zabagnionych, dróg przemieszczania) i wyposażenia (sprzęt do obserwacji w nocy, środki materiałowe - amunicja, żywność itp.). Większą uwagę należy skupić na indywidualnym maskowaniu żołnierzy (wykorzystując ubrania maskujące, kolorowe szminki) oraz dokładne maskowanie sprzętu (BWO, broń) przez malowanie odpowiednich kamuflaży czy nakładanie krzewów, gałęzi na sprzęt pamiętając o rodzaju zalesienia lub zakrzaczeniach w jakich przyjdzie zwiadowcom prowadzić rozpoznanie.

Prowadząc rozpoznanie w ugrupowaniu przeciwnika należy liczyć się z: niszczeniem dróg przez jego wojska, zamykaniem i minowaniem przejść oraz podpalaniem określonych obszarów (kompleksów) leśnych.

Teren będzie zmuszał do utrzymywania większej ilości sił i środków w jądrze elementu rozpoznawczego przez co zwiększy się możliwość manewru posiadanymi siłami oraz przenoszenia wysiłku rozpoznania z jednego kierunku na inny. Bardzo istotnym będzie utrzymanie dużego tempa działań w ugrupowaniu przeciwnika oraz „wyszukiwanie” dogodnych przejść przez wysłanie większej liczby elementów (wozów patrolowych, szperaczy), a także częste schodzenie z obranej drogi.

Duża liczba nierozpoznanych dokładnie dróg leśnych, przesiek może uniemożliwić manewr lub spowodować zablokowanie elementu rozpoznawczego, a prowadzenie rozpoznania po drodze na bagnie może spowodować zatopienie lub ugrzęźnięcie bojowych wozów rozpoznawczych. Utrudnieniem w prowadzeniu rozpoznania będą pojedyncze miny i grupy min, ustawiane przez przeciwnika szczególnie na podejściach do ważnych obiektów z różnych kierunków.

Ważnym czynnikiem będzie dokładna znajomość terenu co ułatwi i stworzy dogodne warunki do skrytego przejścia w głąb ugrupowania przeciwnika. Występowanie terenu trudno przekraczalnego i nieprzekraczalnego (jeziora, błota, teren bagnisty) zwiększy szansę zaskoczenia przeciwnika, może ułatwić zdobycie informacji czy też zniszczenie obiektu. Jednakże nie należy zapominać, że współczesne pole walki charakteryzuje się dużym nasyceniem środków rozpoznania radiolokacyjnego i czujnikowego, a tym samym możliwością szybkiego wykrycia elementów rozpoznawczych w każdych warunkach terenowych i atmosferycznych.

Duży wpływ na przygotowanie i prowadzenie rozpoznania w omawianym terenie będzie wywierać pora roku. Ogólne zasady przygotowania i prowadzenia rozpoznania są podobne do siebie niezależnie od pory roku, lecz sposoby wykonywania zadań i przedsięwzięcia wynikające z przygotowania pododdziałów rozpoznawczych do ich wykonania np. w zimie obejmują szerszy zakres. W wyniku obniżenia temperatury i gwałtownych zmian pogody, przy dużej warstwie śniegu łatwiej jest się maskować wykorzystując ubrania maskujące, łatwiejsze i szybsze jest wyszukiwanie miejsc dogodnych do prowadzenia obserwacji, oraz zwiększa się wgląd w teren. Szczególnie warunki ku temu stwarzają lasy liściaste - jeżeli są rzadkie i posiadają cienki drzewostan. Utrudnieniem przestaje być roślinność, która w zimie zanika. Istotnym czynnikiem warunkującym właściwą realizację zadań jest znajomość pogody, która w okresie zimowym często się zmienia i wpływa na sposób działania. Śnieg zmienia ukształtowanie terenu (wyrównuje nierówności), zasypuje drogi co będzie wpływać na tempo działania. Krótkie dni, mgły, zamiecie stwarzają konieczność częstego działania w nocy i w warunkach ograniczonej widoczności.

Bardzo ważnym warunkiem skutecznego rozpoznania w zimie będzie ponowne przestudiowanie terenu przed samym działaniem, bowiem często może być tak, że wszystkie przeszkody typu: strumyki, jeziora, kanały, ba-

gna, czy błota po zamarznięciu i pokryciu śniegiem staną się niewidoczne i będą utrudniać orientowanie się w terenie oraz posługiwanie mapą.

Ważnym w toku prowadzenia rozpoznania będzie pokonanie trudności związanych z dokładnym zamaskowaniem rejonów (miejsc) wykonania zasadzek. Trudności te wynikną z potrzeby dokładnego maskowania śladów kół, gąsienic, odpowiedniego wyposażenia żołnierzy w umundurowanie maskujące oraz maskowanie sprzętu bojowego (wozów bojowych). Trzeba też mieć na uwadze zmniejszającą się sprawność żołnierzy (niskie temperatury, umundurowanie zimowe, długie oczekiwanie w bezruchu) i utrudnienia związane z wykonaniem i przygotowaniem stanowisk ogniowych oraz ukryć.

Specyfika terenu, jego ukształtowanie oraz poszycie będzie wymagało niekiedy dużego wysiłku i pochłonie dużo czasu na przygotowanie pododdziałów do realizacji zadań w warunkach szczególnych. Inny zakres zadań i stopień trudności wystąpi w warunkach zimowych, a inny w okresie letnim czy wiosenno-letnim. Niemniej jednak zawsze trzeba dążyć do tego, aby zadania były wykonane szybko i z dużą dokładnością, a uzyskane informacje pozwoliły dowódcy podjąć trafną decyzję i wykonać postawione zadanie.

2. PRZYGOTOWANIE ROZPOZNANIA NA SZCZEBLU BRYGADY W TERENIE LESISTO-JEZIORNYM

Przygotowanie rozpoznania, dawniej „organizacja rozpoznania”¹¹ rozpoczyna się z chwilą otrzymania zadania bojowego a kończy osiągnięciem gotowości systemu rozpoznania do wykonania zadań, podobnie jak przygotowanie walki, które rozpoczyna się z chwilą otrzymania od przełożonego zadania bojowego lub z inicjatywy dowódcy.¹²

Praktycznie przygotowanie rozpoznania jest inicjowane otrzymaniem wstępnego zarządzenia rozpoznawczego (zarządzenia rozpoznawczego), na podstawie którego kierownik sekcji rozpoznania brygady rozpoczyna realizację czynności planowania i organizowania rozpoznania. Uwzględni ponadto wytyczne dowódcy brygady, stan, położenie oraz aktualne możliwości sił rozpoznania¹³ a także wnioski z oceny terenu, które w warunkach szczególnych nabierają istotnego znaczenia. Nie mniej ważne znaczenie ma czas, którego jak najwięcej powinni mieć wykonawcy zadań. Stąd należy dążyć do jak najwcześniejszego postawienia zadań przygotowawczych, a następnie jeszcze w czasie planowania rozpoznania - zadań bojowych.

W terenie lesisto-jeziornym należy uwzględnić dłuższy czas na przygotowanie sprzętu, wyposażenia zwiadowców oraz dodatkowy czas, niezbędny na zapoznanie się z terenem w pasie rozpoznania czy obiektami podlegającymi rozpoznaniu.

Przygotowanie rozpoznania powinno uwzględnić fakt, że pozostałe rodzaje wojsk mają także swoje organy rozpoznania i aby system rozpoznania brygady funkcjonował zgodnie z zamiarem rozegrania walki, uwzględniał

¹¹ *Organizacja i prowadzenie rozpoznania na szczeblach taktycznych. Zasady ogólne*, podręcznik, ASG WP, Warszawa 1985, s. 141; L. Ciborowski, *Organizacja rozpoznania w sztabach*, AON, Warszawa 1991, s. 8, 9.

¹² *Regulamin Działań Taktycznych Wojsk Lądowych cz. I (związek taktyczny, oddział)*, wyd. Sztab Generalny WP, Warszawa 1994, s. 103.

¹³ Skład organów rozpoznania brygady oraz ich podległość przedstawiono w załączniku 2.

realne możliwości wojsk rozpoznawczych oraz zapewnić terminowe zdobycie informacji rozpoznawczych, ich wysiłek powinien być skoordynowany z działaniami rozpoznawczymi kompanii rozpoznawczej.

Aby jak najwcześniej uruchomić rozpoznanie, sekcja rozpoznania brygady powinna planować i organizować rozpoznanie bez względu na zaawansowanie prac pozostałej części dowództwa. Szefowie rodzajów wojsk powinni uwzględniać, honorować i dostosowywać swe działania (przedsięwzięcia) do wcześniejszych ustaleń w zakresie rozpoznania.¹⁴ W przeciwnym wypadku wszelkie decyzje będą spóźnione, nieaktualne oraz niekorespondujące z celem rozpoznania.

Jak już wcześniej zasygnalizowano, przygotowanie rozpoznania polega na jego planowaniu i organizowaniu z takim wyprzedzeniem czasowym w stosunku do czasu osiągnięcia gotowości do działań bojowych przez brygadę, aby zdobyte informacje mogły być wykorzystane jeszcze do czasu rozpoczęcia walki.

2.1. Planowanie rozpoznania

Przedsięwzięciem niezwykle ważnym i złożonym poprzedzającym użycie sił i środków rozpoznania brygady, powiązanych z pracą dowódcy i sztabu jest planowanie, które w zasadniczej części odbywa się na stanowiskach dowodzenia.¹⁵

Celem planowania rozpoznania jest określenie kolejności, sposobów i terminów wykonania zadań rozpoznawczych, rozwiązanie problemów współdziałania i zabezpieczenia (bojowego, logistycznego) oraz dowodzenia.

Planowanie rozpoznania należy rozumieć jako proces integrująco-koordynujący działalność sił i środków wszystkich rodzajów rozpoznania.

¹⁴ R. Szymd, *Rozpoznanie w przeciwuderzeniu związku operacyjnego*, rozprawa doktorska, AON, Warszawa 1994, s. 162.

¹⁵ Tamże, s. 169.

stosownie do aktualnej sytuacji operacyjno-taktycznej, zadania brygady i zamiaru dowódcy. Innymi słowy planowanie rozpoznania polega na wypracowaniu koncepcji rozpoznania, zadań do rozpoznania, ustaleniu głównych problemów współdziałania i zabezpieczenia, podjęciu decyzji co do prowadzenia działań rozpoznawczych oraz opracowaniu planu działania wyznaczonych do tego sił i środków, tak aby wykonały swoje zadania w określonym czasie.

W szczegółach planowanie rozpoznania obejmuje:¹⁶

• analizę zadania wynikającego z zarządzania (wstępnego zarządzania) rozpoznawczego sztabu nadrzędnego, zadania do rozpoznania postawionego przez dowódcę oraz jego dodatkowych wytycznych, zamiaru lub decyzji dowódcy;

- kalkulację czasu;
- określenie przedsięwzięć, które w aspekcie otrzymanego zadania należy niezwłocznie wykonać;
- udzielenie wytycznych osobom funkcyjnym sekcji rozpoznania do planowania rozpoznania;
- dokonanie oceny przeciwnika na podstawie dotychczas posiadanych danych oraz informacji przekazanych przez sztab nadrzędny pod kątem zadań rozpoznania oraz użycia wojsk rozpoznawczych;
- dokonanie oceny składu i położenia oraz aktualnych możliwości sił i środków rozpoznania;
- ustalenie celu (celów) rozpoznania w poszczególnych etapach walki;
- ustalenie zadań rozpoznania i sprecyzowanie obiektów rozpoznania (w aspekcie otrzymanego zadania);
- ustalenie więzi hierarchicznych, funkcjonalnych, informacyjnych i technicznych pomiędzy elementami systemu rozpoznania;

¹⁶ I. Ciborowski. *Organizacja rozpoznania w sztabach ...op.cit.*, s 9.

- wysowanie na mapę roboczą planu rozpoznania oraz wpisanie do legendy wszystkich danych odzwierciedlających koncepcję strukturalną i zadaniową zaplanowanego systemu rozpoznania;
- przedstawienie przelożonemu planu do akceptacji (o ile sobie zażyczy).

Planowanie powinno być ukierunkowane na zintegrowanie i skoordynowanie działalności sił i środków rozpoznania brygady w ramach podsystemu i powinno zapewniać:

- pełne i efektywne wykorzystanie możliwości sił i środków rozpoznania;
- elastyczny manewr siłami i środkami dla potęgowania wysiłku w rejonach szczególnie interesujących dowódcę brygady;
- objęcie rozpoznaniem maksymalnej ilości obiektów przeciwnika, szczególnie na kierunkach lub w rejonach spodziewanego największego jego oddziaływania;
- skryte przygotowanie działań rozpoznawczych;
- żywotność systemu kierowania rozpoznaniem.

Efektem planowania rozpoznania powinien być plan rozpoznania umożliwiający postawienie zadań do rozpoznania oraz kierowanie systemem rozpoznania w toku walki brygady. Powinien on także umożliwić określenie sposobów wykonania zadań najważniejszych, sprecyzowanie zagadnień współdziałania oraz zabezpieczenia bojowego i logistycznego działań rozpoznawczych.

Planując rozpoznanie na szczeblu brygady w terenie lesisto-jeziornym kierownik sekcji rozpoznania brygady będzie realizował je podobnie jak w warunkach „normalnych”. Metoda planowania będzie uzależniona od konkretnej sytuacji, sposobu realizacji zadania bojowego brygady, stylu pracy dowódcy. Najkorzystniej w tych warunkach będzie planować rozpoznanie metodą równoległą. Dobrze byłoby, gdyby brał w nim udział również dowódca kompanii rozpoznawczej oraz współuczestniczyli: kierownik sekcji operacyjnej, szefowie rodzajów wojsk, oficer kontrwywiadu wojskowego, szef logistyki. Niezbędne jest nawiązanie współpracy z układem pozamili-

tarnym (Straż Graniczna, Policja, terenowe organy administracji państwowej), a także z siłami OT znajdującymi się w rejonie działania brygady.

Dokonując szczegółowego planowania kierownik sekcji rozpoznania powinien zrealizować szereg przedsięwzięć i dokonać ustaleń co do:

- celu (celów) rozpoznania;
- ostatecznego kształtu koncepcji rozpoznania;
- zadań cząstkowych i terminów ich realizacji dla podsystemów rozpoznania, w wyjątkowych sytuacjach nawet dla elementów rozpoznawczych;
- stanu, położenia i aktualnych możliwości własnych organów rozpoznania, sił przydzielonych i wspierających;
- podziału sił i środków rozpoznania z uwzględnieniem rejonu (kierunku) skupienia głównego wysiłku rozpoznania;
- podziału zadań pomiędzy siły i środki rozpoznania oraz terminów ich wykonania;
- wyboru rubieży (rejonów) rozwinięcia systemu rozpoznania brygady, terminów rozmieszczenia sił i środków rozpoznania oraz sygnałów i sposobów przemieszczania systemu rozpoznania w toku walki;
- zasadniczych problemów zabezpieczenia działań rozpoznawczych;
- składu i rozmieszczenia odwodu rozpoznania (powinien być silniejszy i rozmieszczany bliżej rubieży styczności bojowej wojsk).

Aby zapewnić napływ informacji umożliwiający podjęcie właściwej decyzji, wysiłek rozpoznania należy skupić:

- w **obronie** - na prawdopodobnym kierunku głównego uderzenia przeciwnika, pozostałe kierunki dozorować i patrolować siłami rozpoznania bojowego;

- w **natarciu** - na kierunku własnego głównego uderzenia.

Odpowiedzialność za planowanie rozpoznania ponosi sekcja rozpoznania brygady, która współpracuje z:

• **sekcją operacyjną w zakresie:**

- treści podjętej decyzji, składu elementów ugrupowania bojowego brygady i koncepcji ich wykorzystania;

- terminów i sposobów przekazywania ocen i prognoz co do działań bojowych przeciwnika oraz wniosków z oceny terenu;

- wyboru rubieży (rejonów) rozwinięcia systemu rozpoznania oraz kierunków prowadzenia rozpoznania, rejonu rozmieszczenia odvodu rozpoznania i osi jego przesunięcia;

- treści zadań rozpoznania dla batalionów (zmechanizowanych i czołgów) oraz innych pododdziałów brygady a także składu sił przewidzianych do wzmocnienia systemu rozpoznania;

- terminów i kierunków przeniknięcia elementów rozpoznawczych w ugrupowanie przeciwnika oraz sposobów zabezpieczenia tego działania przez pododdziały w styczności;

- wzajemnego informowania o zmianie zadań bojowych i koncepcjach wykorzystania poszczególnych pododdziałów w walce;

- przedsięwzięć WRE realizowanych przez wojska walczące;

- zapewnienia bezpieczeństwa systemowi rozpoznania;

- zadań rozpoznania wykonywanych na rzecz takich elementów ugrupowania bojowego jak desant taktyczny i oddział (grupa) obejścia.

• **z szefem artylerii brygady w zakresie:**

- zadań rozpoznania wykonywanych przez elementy rozpoznania artyleryjskiego;

- rejonów rozwinięcia i kierunków działania artyleryjskich grup rozpoznawczych;

- zadań rozpoznania na rzecz ognia artylerii wykonywanych przez inne rodzaje rozpoznania;

- jednolitego sposobu numeracji obiektów (celów) do porażenia ogniowego;

- ewentualnego włączenia zwiadowców artylerii w skład elementów rozpoznania patrolowego prowadzących rozpoznanie w ugrupowaniu przeciwnika;

- wzajemnego informowania się o zadaniach (rejony oddziaływania ogniowego i terminy, rejony działania elementów rozpoznawczych);

- utrzymania łączności i sposobów wskazywania celów przez elementy rozpoznawcze.

• **z szefem saperów brygady w zakresie:**

- sposobów wymiany informacji o terenie, przeszkodach terenowych i możliwych zmianach we właściwościach terenu wskutek prowadzenia działań bojowych;

- zadań, rejonów rozwinięcia i kierunków działania elementów rozpoznania inżynierskiego;

- zadań rozpoznania inżynierskiego wykonywanych przez inne rodzaje rozpoznania;

- zadań rozpoznania realizowanych w ramach współdziałania, w związku z tym czasu i miejsca włączenia elementów rozpoznania inżynierskiego w skład elementów rozpoznawczych wydzielonych z kompanii rozpoznawczej;

- zabezpieczenia działań rozpoznawczych pod względem inżynierskim;

- sposobu utrzymania łączności współdziałania i wzajemnego informowania.

• **z szefem łączności brygady w zakresie:**

- sposobu organizacji łączności rozpoznania, przydziału częstotliwości i kryptonimów;

- wzmocnienia systemu łączności rozpoznania dodatkowymi środkami łączności;

- wymiany informacji nt. wpływu właściwości terenu lesisto-jeziornego na funkcjonowanie systemu łączności rozpoznania;

- zadań WRE, w tym dotyczących głównie obrony radioelektronicznej własnych systemów łączności;

- przestrzegania zasad tajnego dowodzenia i bezpieczeństwa obiegu informacji rozpoznawczych.

• **z szefem logistyki brygady w zakresie:**

- zabezpieczenia wojsk rozpoznawczych brygady pod względem materiałowo-technicznym;

- zadań pododdziałów zabezpieczenia logistycznego na rzecz systemu rozpoznania (rozpoznanie strefy tylowej wobec zagrożenia działaniem grup specjalnych i desantami taktycznymi);

- sposobów zabezpieczenia logistycznego elementów rozpoznawczych będących w ugrupowaniu przeciwnika;

- dodatkowego wyposażenia elementów rozpoznawczych w umundurowanie oraz inne środki i materiały służące do maskowania, ułatwiające bytowanie i przetrwanie w terenie lesistym i środowisku wodnym w różnych porach roku.

• **z oficerem kontrwywiadu wojskowego w zakresie:**

- potrzeb kontrwywiadowczego zabezpieczenia działań rozpoznawczych;

- wymiany informacji o ewentualnych zagrożeniach systemu rozpoznania ze strony przeciwnika, ludności miejscowej (wrogo usposobionej) i innych;

- zadań rozpoznania realizowanych przez kontrwywiad wojskowy;

- sposobów postępowania z jeńcami, zbiegami i dezerterami (wspólne przesłuchania, przekazywanie ich itp.).

• **z szefem obrony przeciwchemicznej w zakresie:**

- oceny zagrożenia pożarowego i skażeń obszarów leśnych;

- zadań dla sekcji rozpoznania skażeń wynikających z koncepcji użycia wojsk obrony przeciwchemicznej;

- zadań rozpoznania na rzecz obrony przeciwchemicznej wykonywanych przez inne rodzaje rozpoznania;

- wyposażenia specjalistycznego i przygotowania elementów rozpoznawczych do walki z pożarami, skażeniami chemicznymi i zakażeniami biologicznymi.

• z siłami OT i układu pozamilitarnego w zakresie:

- zadań rozpoznania terytorialnego;
- walki z rozpoznaniem przeciwnika (obrona informacyjna, zakłócanie informacyjne);
- zdobywania informacji o właściwościach taktycznych terenu, który będzie odgrywał istotną rolę w czasie prowadzenia walki przez przeciwnika i własną brygadę;
- wykorzystania dróg, ścieżek do przeniknięcia elementów rozpoznawczych w ugrupowanie przeciwnika, ewentualnego dostarczenia przewodników;
- wykorzystania sił OT do zdobywania i przekazywania informacji z ugrupowania przeciwnika;
- wzajemnego informowania o przeciwniku i zachowaniach ludności miejscowej, zwłaszcza mniejszości narodowych w obszarze rozpoznania brygady;
- prowadzenia rozpoznania przez siły układu pozamilitarnego w rejonach szczególnie zagrożonych działaniami grup dywersyjnych i desantów taktycznych, informowania o nich oraz śledzenia ich działań.

Zasadnicze różnice w planowaniu rozpoznania w terenie lesisto-jeziornym i warunkach normalnych sprowadzają się do:

- konieczności uwzględnienia znacznie większej niż normalnie szerokości i głębokości obszaru działań bojowych brygady¹⁷;
- potrzeby zaangażowania większej ilości elementów rozpoznawczych;
- szybszego zużycia odwodu rozpoznania, a więc konieczności częstszego jego odtwarzania, lub włączania w system rozpoznania sił nieetatowych, głównie z pododdziałów zmechanizowanych i czołgów;

¹⁷ W ćwiczeniu dowódczo-sztabowym nr 122 prowadzonym ze studentami I roku studiów Wydziału Wojsk Lądowych na Mazurach obszar zainteresowania ćwiczących brygad wnosil: 13BZ w obronie ok. 1000 km², 53BZ w natarciu ok. 430 km².

- potrzeby przygotowania i prowadzenia rozpoznania na większych głębokościach;

- mniejszego tempa rozpoznania w ugrupowaniu przeciwnika, a co za tym idzie wydzielania dłuższego na wykonanie zadań;

- dokładnej znajomości warunków terenowych, głównie rzeźby i pokrycia w obszarze rozpoznania;

- konieczności utrzymywania silniejszego i różnorodnego jeśli chodzi o skład, odwodu rozpoznania.

Inne specyficzne właściwości planowania rozpoznania w tych warunkach terenowych sprowadzają się do: konieczności włączania sił rozpoznania w skład takich elementów ugrupowania bojowego jak oddział obejścia i taktyczny desant powietrzny oraz oddział wydzielony; planowania działania elementów rozpoznawczych o składzie mieszanym, a nie jednorodnych; łączenia planowania szczegółowego z jednoczesnym stawianiem zadań po to, aby zapewnić maksimum czasu bezpośrednim wykonawcom zadań rozpoznawczych; konieczności uwzględniania w kalkulacjach czasowo-przestrzennych możliwości przekraczania terenu lesisto-jeziornego w różnych warunkach pogodowych, porach roku i doby; doboru ze względu na teren realnych zagadnień zabezpieczenia bojowego i logistycznego oraz problemów współdziałania; uwzględniania wydłużonego czasu na rozpoznanie przeciwnika w związku z zapewnionymi dobrymi warunkami maskowania; wyboru głównego wysiłku rozpoznania zgodnie z wnioskami z oceny terenu, a dopiero potem na podstawie wniosków z oceny przeciwnika i zamiaru dowódcy brygady; odchodzenia od rozpoznania na kierunkach na rzecz rozpoznania w strefach i rejonach¹⁸ (przykład - patrz zał. 5); ograniczenia ilości zadań dla jednego wykonawcy do jednego - dwóch; wyboru

¹⁸ Rejon rozpoznania dla elementu rozpoznawczego w sile plutonu w tych warunkach nie powinien być większy niż 20 km². Wynika to z praktycznego zasięgu obserwacji wzrokowej, który nie przekroczy 1-1,5 km oraz zasady, że poszczególne załogi (drużyny) powinny być oddalone od siebie tak, aby mogły wspierać się ogniem.

obszaru rozpoznania tak, aby uwzględnił teren po stronie przeciwnika, ugrupowanie własne na całą głębokość, oraz zahaczał o pas sąsiadów; rezygnacji z przygotowania systemu obserwacji z udziałem kompanii rozpoznawczej na rzecz wykorzystania tej ostatniej do rozpoznania aktywnego (patrolowanie, napad, wypad, zasadzka i walka).

W planowaniu rozpoznania innych rodzajów wojsk np. rozpoznania artyleryjskiego, specyficzne właściwości tegoż będą wynikały z:¹⁹ konieczności wyznaczania mniejszych sektorów obserwacji, wynoszenia punktów obserwacyjnych na wysokie drzewa, bądź specjalnie budowane wieże, potrzeby prowadzenia rozpoznania przez grupy rozpoznawcze artylerii również w ugrupowaniu przeciwnika, trudności w wyborze rubieży rozwinięcia rozpoznania dźwiękowego (o ile brygada będzie wzmocniona pułkiem artylerii), której oddalenie od ściany lasu nie powinno być mniejsze jak 200 m, konieczności prowadzenia rozpoznania własnego ugrupowania wobec zagrożenia minowego i dywersyjnego ze strony przeciwnika, potrzeby kierowania głównego wysiłku rozpoznania na otwarte przestrzenie, drogi, dukty, wielkie polany, przesmyki między jeziorami, teren zabagniony i jeziora, które mogą być wykorzystane do działań desantowych z użyciem środków pływających, potrzeby wyposażenia elementów rozpoznawczych w narzędzia do prac w lesie itp.

Wychodząc z celu planowania rozpoznania, którym jest określenie kolejności, sposobów i terminów wykonania zadań, opracowanie planu będącego podstawą do wypracowania i postawienia zadań do rozpoznania oraz kierowania systemem rozpoznania w walce, należy brać pod uwagę to, że przygotowanie zadań dla elementów rozpoznawczych będzie jednym z ważniejszych przedsięwzięć planowania. Jeśli jeszcze uwzględni się fakt, że dowódca brygady powinien dysponować informacjami rozpoznawczymi, aby

¹⁹ *Użycie Wojsk Rakietowych i Artylerii w walce i operacji*, cz. II, AON, Warszawa 1995, s.206-213.

móc podejmować decyzje, to planowanie rozpoznania przez sekcję rozpoznawczą musi wyprzedzać proces planowania walki w brygadzie.

Wypracowując zadania kierownik sekcji powinien uwzględnić w jakim czasie i jakie informacje o przeciwniku należy zdobyć, na jakim kierunku skupić główny wysiłek rozpoznania oraz brać pod uwagę możliwości własnych sił i środków²⁰, czy będzie w stanie dostarczyć potrzebne informacje do czasu określonego przez dowódcę. Ponadto, zadania te należy postrzegać przez pryzmat całego okresu działań bojowych brygady. Czyli, jakie zadania postawić wykonawcom do czasu rozpoczęcia walki, a jakie w toku jej prowadzenia.

Zawsze, niezależnie od rodzaju działań bojowych istotnym i ważnym zadaniem będzie rozpoznanie terenu, a ponadto:

- **w obronie brygady:**

- rozpoznanie głównych kierunków natarcia przeciwnika;
- śledzenie kierunków przemieszczania stanowisk dowodzenia, węzłów łączności oraz kierowania ogniem;
- określenie rejonów ześrodkowania odwodów, ich składu, oraz czasu ich użycia;
- rozpoznanie stanowisk ogniowych artylerii lufowej;
- nadzorowanie rejonów dogodnych do działania desantów taktycznych, kierunków przemieszczania się oddziałów obejścia.

- **w natarciu brygady:**

- rozpoznanie przedniego skraju obrony, punktów oporu, systemu zapór inżynierskich;
- rozpoznanie rejonu (kierunku) skupienia głównego wysiłku przez przeciwnika;
- rozpoznanie pozycji obronnych i przeszkód terenowych w głębi ugrupowania przeciwnika, stopnia ich rozbudowy inżynierskiej i możliwości obsadzenia;

²⁰ Możliwości te wynikają z organizacji i wyposażenia kr, którą przedstawiono w załączniku 3.

- wykrycie rozmieszczenia odwodów i śledzenie możliwego ich użycia;
- wykrycie rozmieszczenia stanowisk ogniowych baterii artylerii, śledzenie ich zmian;
- wykrycie i śledzenie stanowisk dowodzenia, elementów rozpoznania i WRE.

Zadania dla elementów rozpoznawczych rodzajów wojsk wypracowują szefowie tych wojsk, natomiast kierownik sekcji rozpoznania brygady poprzez współpracę z nimi dąży do pełnego wykorzystania możliwości tych elementów oraz zapewnienie dopływu informacji niezbędnych do podejmowania decyzji. Wypracowując zadania dla pododdziałów rozpoznania artyleryjskiego trzeba mieć na uwadze ich przeznaczenie, tj. pozyskiwanie informacji (danych) na potrzeby ognia artylerii. Jeżeli przyjąć, że podstawę stanowi rozpoznanie wzrokowe, a jego zasięg z uwagi na pokrycie i rzeźbę terenu lesisto-jeziornego w ugrupowanie przeciwnika będzie mocno ograniczony i wyniesie nie dalej jak 1 do 1.5 km, to zajdzie konieczność integracji poszczególnych rodzajów rozpoznania w jeden system, mający na celu porażenie ogniowe przeciwnika i sprawne dowodzenie artylerią.

Rozpoznanie inżynieryjne z uwagi na szczupłość sił (jedna drużyna w kompanii saperów na transporterze rozpoznania inżynieryjnego - TRI) w brygadzie, będzie zajmować się głównie rozpoznaniem własnego terenu, określeniem możliwości jego wykorzystania, a także zbieraniem wiadomości dotyczących stanu dróg, obiektów fortyfikacyjnych i przygotowanych węzłów niszczeń. Wypracowując zadania rozpoznawcze należy szczegółowo rozważyć z szefem saperów możliwość użycia tego pododdziału do wzmocnienia elementów rozpoznawczych z kompanii rozpoznawczej. Warto też zauważyć, iż rozpoznanie inżynieryjne jako jedyne na szczeblu brygady ma możliwość wykonywania zdjęć panoramicznych (np.: odcinka forsowania itp.) dzięki wyposażeniu transportera rozpoznania inżynieryjnego w peryskop dalekiego fotografowania (PDF) i zestaw fotosnajper.²¹

²¹ J. Parzewski, *Rozpoznanie inżynieryjne w działaniach taktycznych*, AON, Warszawa 1995, s 54.

Rozpoznanie skażeń będzie zajmować się ciągłą kontrolą rzeczywistej sytuacji skażeń w rejonie działania brygady oraz określeniem możliwości i sposobów prowadzenia działań bojowych w strefach skażeń.

Wypracowując zadania dla pododdziałów rozpoznawczych brygady oprócz ich uzgodnienia z szefami rodzajów wojsk należy także mieć na uwadze możliwości rozpoznawcze tych sił i środków.

Jak już wcześniej zaznaczono, podstawowym dokumentem planowania rozpoznania w brygadzie jest plan rozpoznania, opracowywany na mapie roboczej kierownika sekcji rozpoznania (w skali 1:50000) i uzupełniony legendą.

W części graficznej plan rozpoznania powinien zawierać:²²

- położenie i ocenę przeciwnika oraz wynikające z niej obiekty rozpoznania;
- uwypuklone obiekty terenowe (przejścia między jeziorami, mosty, przepusty, śluzy, wiadukty, obszary nieprzejezdne, większe polany, wyręby), będące obiektami rozpoznania;
- rubieże wejścia do walki (obronne) pododdziałów pierwszego rzutu brygady, drugiego rzutu (odvodu) i ich zadania, linie rozgraniczenia pomiędzy pododdziałami pierwszego rzutu, system dowodzenia tj.: SD przełożonego, brygady, podwładnych, jednostek wzmocnienia i wsparcia, równorzędnych sąsiadów, sił OT (w obszarze zainteresowania brygady);
- strefy rozpoznania dla kompanii rozpoznawczej i batalionów, w nich rejon rozpoznania dla elementów i podsystemów rozpoznania;
- położenie i zadania sił rozpoznania przełożonego i sąsiadów oraz OT w obszarze brygady;
- rejon rozpoznania lotniczego z podaniem terminów i sposobów zdobywania informacji;

²² *Organizacja i prowadzenie rozpoznania na szczeblach taktycznych. Zasady ogólne*, podrednik, ASG WP, Warszawa 1985, s 156; *Sformalizowana bojowa dokumentacja rozpoznawcza szczebla taktycznego (dywizja - pułk)*, wyd. MON, Sztab Gen. WP, Warszawa 1987, s 8-9.

- rejonny szczególnej uwagi i zastrzeżone;
- kierunek skupienia głównego wysiłku rozpoznania oraz kierunki rozpoznania sąsiednich brygad i sił OT;
- rozmieszczenie i oś przemieszczenia odwodu rozpoznania.

Mapa robocza kierownika sekcji rozpoznania - Plan rozpoznania powinna odzwierciedlać uwypukloną charakterystykę terenu (jego rzeźbę), a szczególnie przeszkody wodne, kompleksy leśne, drogi i inne przedmioty terenowe występujące w terenie lesisto-jeziornym oraz dodatkowo zawierać: punkty i obszary zainteresowania a także linie koordynacyjne.²³ Problemem może być mała czytelność takiego dokumentu ze względu na liczbę zawartych i w toku działania nanoszonych sytuacji. Dlatego też wskazane byłoby przydzielić sekcji rozpoznania dwie mapy, gdzie jedną z nich można przeznaczyć do nanoszenia kolejnych informacji wpływających do sekcji w toku działań obronnych brygady.

Plan rozpoznania powinien być uaktualniany w czasie działań bojowych odpowiednio do zmieniającej się sytuacji i warunków prowadzenia rozpoznania. Po zmianie zadania bojowego brygady opracowuje się nowy plan lub dostosowuje dotychczasowy do nowego zadania.

Przedsięwzięcia rozpoznawcze pozostałych rodzajów wojsk uszczegóławia się w planach użycia tychże rodzajów wojsk. Plan rozpoznania zawiera jedynie koncepcję rozpoznania artyleryjskiego i inżynierskiego.²⁴

Legenda do planu rozpoznania, opracowana w formie tabel, winna zawierać:

- cel i główne zadania rozpoznania;
- podział obiektów pomiędzy siły i środki rozpoznania;
- podział sił i środków rozpoznania;

²³ R. Polko, *Rozpoznawcze przygotowanie pola walki według poglądów NATO*, praca dyplomowa, AON, Warszawa 1996, s. 31.

²⁴ Koncepcję użycia pododdziałów rozpoznawczych brygady w terenie lesisto-jeziornym przedstawiono w załączniku 4.

- schemat łączności radiowej;
- dane uzupełniające ocenę przeciwnika, terminy przekazywania informacji (składania meldunków, sygnały rozpoznawcze itp.).

Dodatkowo: czas działania; rejon zainteresowania i obiekty rozpoznania; wykaz jednostek bojowych przeciwnika.

2.2. Organizowanie rozpoznania

Regulamin działań taktycznych wojsk lądowych definiuje organizowanie walki jako jeden z oddzielnych podetapów przygotowania walki, który doprowadza wojska do gotowości wykonania zadania²⁵.

Obejmuje ono:

- postawienie zadań bojowych;
- utworzenie ugrupowania bojowego;
- zorganizowanie systemu dowodzenia, rozpoznania, walki radioelektronicznej i działań psychologicznych, ognia, obrony przeciwlotniczej, współdziałania, zabezpieczenia bojowego oraz logistycznego.

W opracowaniu *Organizacja rozpoznania w sztabach* - organizowanie rozpoznania postrzegane jest jako wdrożenie do realizacji zamierzeń sztabowych w wyniku planowania rozpoznania, które obejmuje:²⁶

- opracowanie i przekazanie zadań wykonawcom w postaci zarządzeń (wstępnych zarządzeń) rozpoznawczych;
- nadzorowanie realizacji zadań przez wykonawców i udzielanie im niezbędnej pomocy.

Celem organizowania rozpoznania jest postawienie zadań wykonawcom, przyjęcie ugrupowania sił i środków rozpoznania oraz utworzenie systemów zabezpieczających funkcjonowanie systemu rozpoznania.

²⁵ Regulamin działań taktycznych wojsk lądowych, cz. I...op. cit., s 103.

²⁶ L. Ciborowski, *Organizacja rozpoznania w sztabach*, AON, Warszawa 1991, s 10.

Uogólniając można stwierdzić, że organizowanie rozpoznania polega na: doprowadzeniu do wykonawców wyników planowania rozpoznania, uzewnętrzonych w postaci zadań rozpoznania; przekazaniu związanych z zadaniami przedsięwzięć współdziałania, zabezpieczenia bojowego i logistycznego; omówieniu sposobu organizacji dowodzenia i łączności systemu rozpoznania; przyjęciu ugrupowania sił i środków rozpoznania.

Wymienione elementy jako że stanowią „treść decyzji” kierownika sekcji rozpoznania brygady, powinny być doprowadzone do wykonawców poprzez rozkaz bojowy, który jest zasadniczym dokumentem dowodzenia.²⁷ W praktyce oznacza to, że w sytuacji znacznej ilości czasu na przygotowanie walki przez brygadę, możliwe będzie stawianie zadań w postaci gotowych wyciągów z planu rozpoznania wręczanych wykonawcom, które będą miały moc rozkazu bojowego.

Końcowym momentem organizowania rozpoznania jest osiągnięcie gotowości podległych wojsk do działania. Szczególnie w warunkach terenu lesisto-jeziornego istotne będzie, aby zadania dla elementów rozpoznawczych były postawione jak najszybciej, co wpłynie korzystnie na dokładne przygotowanie ich do prowadzenia rozpoznania.

Zaakceptowany przez dowódcę plan rozpoznania jest dla sekcji rozpoznania znacznym ułatwieniem w realizacji jednego z ważniejszych przedsięwzięć przygotowania rozpoznania, jakim jest jego organizowanie. Powinno ono być skierowane na integrowanie i koordynowanie wysiłku całego potencjału rozpoznawczego brygady w ramach podsystemu. Oczekiwanym efektem działań podsystemu rozpoznania brygady jest zaspokojenie potrzeb informacyjnych procesu decyzyjnego. Efektem organizowania rozpoznania powinno być stworzenie warunków umożliwiających dostarczenie wiarygodnych informacji, niezbędnych do wypracowania decyzji, a także zabezpieczających jej realizację.

²⁷ *Regulamin sztabów (tymczasowy)*, wyd. Sztab Gen. WP, Warszawa 1983, s. 110; *Regulamin działań taktycznych wojsk lądowych...* op. cit., s. 106.

Stawianie zadań do rozpoznania w tak specyficznych warunkach pola walki jak teren lesisto-jeziorny, może i powinno odbywać się niemalże równocześnie z planowaniem rozpoznania. Dzięki takiemu podejściu więcej czasu pozostanie elementom (podsystemom) rozpoznania na przygotowanie się do realizacji zadań. Stawianie zadań po zakończeniu planowania rozpoznania jest oczywiście dopuszczalne, powinien być jednak spełniony warunek, że na przygotowanie walki brygada posiada znaczną ilość czasu (doba i więcej).

Zadania do rozpoznania jak już zaznaczono, stawiane są w formie ustnego rozkazu bojowego kierownika sekcji rozpoznania, osobiście lub przez techniczne środki łączności. Dzieje się to zasadniczo na stanowisku dowodzenia (stanowisku dowodzenia rozpoznaniem) brygady, sporadycznie w rejonie rozmieszczenia kompanii rozpoznawczej. Miejscem postawienia zadania może być także teren np. w czasie rekonesansu można postawić zadanie bojowe dla grupy wypadowej. Zadanie takie powinno zawierać jedynie najistotniejsze dla wykonawców szczegóły, rozwinięcie jego powinno nastąpić na stanowisku dowodzenia.

Niekiedy zadania do rozpoznania dla kompanii rozpoznawczej może postawić osobiście dowódca brygady lub jego zastępca. W warunkach tego terenu będzie to tym bardziej uzasadnione, bowiem nikt inny a tylko dowódca jest w stanie poprzez pryzmat celu walki wskazać rejon, na rozpoznaniu których szczególnie mu zależy, określić terminy zdobycia informacji o obiektach szczególnie go interesujących a także przekazać, kto i jakimi siłami będzie zabezpieczał wykonanie niektórych zadań, np. zdobycie dokumentów poprzez wykonanie wypadu.

Często w toku walki zadania do rozpoznania będą stawiane przez techniczne środki łączności (głównie radiostacje), których zasięg będzie w sposób istotny zależał od rzeźby i pokrycia terenu. Pojezierze Mazurskie charakteryzuje się tak znaczną różnorodnością rzeźby i dużymi kompleksami

leśnymi, że stwarza w tym względzie niekorzystne warunki, powodujące zmniejszenie zasięgu radiostacji UKF od 1,5 do 2 razy.²⁸

Pewnym rozwiązaniem może być tworzenie stacji retlanslacyjnych (pośredniczących), których wykorzystanie kierownik sekcji rozpoznania powinien przewidzieć a następnie uzgodnić podczas planowania rozpoznania z szefem łączności brygady.

Sposób i formę stawiania zadań należy dostosować do konkretnej sytuacji, posiadanych środków łączności, czasu niezbędnego danego wykonawcom na ich realizację. Zadania rozpoznawcze należy stawiać wykonawcom w terminach zapewniających należyte ich przygotowanie i wykonanie oraz w takiej formie, aby ci zrozumieli je właściwie. W pierwszej kolejności stawia się je tym, którzy wykonują najpilniejsze i najważniejsze zadania, rozpoczynają rozpoznanie wcześniej niż inni, lub tym, którzy potrzebują więcej czasu na ich przygotowanie.²⁹ Uwzględniając powyższe kryteria, w pierwszej kolejności należy postawić zadania dla elementów rozpoznawczych, które są przewidziane do działania w ugrupowaniu przeciwnika. Teren lesisto-jeziorny zmuszał będzie wykonawców tych zadań do zwiększonego wysiłku oraz do posiadania dłuższego czasu na przygotowanie zarówno wozów bojowych jak i osobistego dowódców, a także na dokładne zapoznanie się z terenem przyszłych działań i jego właściwościami.

Równocześnie z zadaniem bojowym wykonawcy są informowani o zasadniczych przedsięwzięciach zabezpieczenia bojowego i logistycznego, jakie muszą sami wykonać, oraz jakie wykonują na ich korzyść inne pododdziały, np. wojska w styczności, saperzy, pododdziały łączności, siły OT i układu pozamilitarnego.

²⁸ J. Mazurkiewicz, *Właściwości organizacji łączności w warunkach szczególnych*, AON, Warszawa 1994, s. 35.

²⁹ *Organizacja i prowadzenie rozpoznania na szczeblach taktycznych...*op. cit., s. 163.

O ile do czasu postawienia zadań zostaną sprecyzowane zagadnienia współdziałania, także powinni być o nich poinformowani wykonawcy zadań rozpoznawczych.

Zasadnym wydaje się, aby szefowie rodzajów wojsk informowali kierownika sekcji rozpoznania o treści zadań, jakie postawili swoim organom rozpoznania. Odwrotnie, także kierownik sekcji rozpoznania powinien zapoznać ich z treścią zadań postawionych kompanii rozpoznawczej. Wzajemne informowanie się o postawionych i wykonywanych zadaniach rozpoznania pozwoli uniknąć rozproszenia wysiłku rozpoznania, umożliwi koordynację zadań, a także, w miarę potrzeby wspólne wykonanie zadań najważniejszych.

Zadania do rozpoznania dla sił nieetatowych (wydzielanych z batalionów) powinien stawiać dowódca brygady poprzez dowódcę batalionu, w czasie gdy wydaje rozkaz bojowy. Natomiast nie będzie błędem, jeśli treść zadania przygotuje kierownik sekcji rozpoznania.

Utworzenie (przyjęcie) ugrupowania sił i środków rozpoznania należy postrzegać jako materializację planu rozpoznania w ten sposób, że np. dowódca kompanii rozpoznawczej wyznacza z jej składu takie elementy rozpoznawcze i w takiej ilości, aby wykonać otrzymane zadanie. Decyduje do kiedy i gdzie je rozwinąć, w jaki sposób i jakimi środkami utrzymywać z nimi łączność. Jak z tego widać, utworzenie ugrupowania sił i środków rozpoznania nie oznacza bynajmniej rzeczywistego rozwinięcia tych sił w terenie.

Może się zdarzyć, że w terenie lesisto-jeziornym nie dowódca kompanii a kierownik sekcji rozpoznania będzie odpowiedzialny za utworzenie ugrupowania sił rozpoznania, a co za tym idzie, ustali rodzaj i ilość elementów rozpoznawczych (podsystemów rozpoznania), określi strefy rozpoznania i czas ich zajęcia. Będzie on również ponosił odpowiedzialność za czas i miejsce włączenia elementów rozpoznawczych innych rodzajów wojsk w skład

elementów i podsystemów rozpoznania tworzonych na bazie kompanii rozpoznawczej.

Przyjęcie ugrupowania sił i środków rozpoznania polega na zaprojektowaniu takich (tymczasowych) struktur organizacyjnych organów rozpoznania, które umożliwią pełną realizację zadań wynikających z planu rozpoznania. Takie działanie kierownika sekcji rozpoznania nie oznacza „burzenia” etatowej organizacji kompanii rozpoznawczej, lecz jej przekształcenie tak, aby utworzone na czas walki struktury były od strony funkcjonalnej zdolne wykonać postawione zadania.

Niekiedy będą to formy organizacyjne większe od etatowych, innym razem będą odpowiadały etatowym, ale wzbogacone o specjalistyczne wyposażenie lub pododdziały rozpoznania innych rodzajów wojsk, osiągną wyższą wartość bojową.

Dowódca odpowiedzialny za utworzenie ugrupowania sił i środków rozpoznania osobiście decyduje, które pododdziały wyznaczyć w jego skład. Bierze przy tym pod uwagę skalę trudności wykonania zadania, termin wykonania zadania, poziom wykszolenia bojowego i przygotowania wojskowego zwiadowców. I tak, do wykonania zadań najtrudniejszych tj. złożonych i czasochłonnych oraz w ugrupowaniu przeciwnika należy wybierać plutony rozpoznawcze najlepiej wyszkolone, z dużym stażem służby (w III i IV okresie szkolenia), ewentualnie stworzyć element rozpoznawczy kadrowy (z żołnierzy służby nadterminowej).

O ile podczas analizy zadań rozpoznania wyniknie potrzeba, aby na czas ich wykonania wzmocnić elementy rozpoznania rozpoznaniem innych rodzajów wojsk, wesprzeć ich działanie ogniem lub ubezpieczyć siłami pododdziałów piechoty ze styczości, wówczas kierownik sekcji rozpoznania osobiście lub poprzez dowódcę brygady dokonuje niezbędnych w tym względzie uzgodnień, o czym informuje dowódcę kompanii rozpoznawczej (dowódców elementów i podsystemów rozpoznania).

W procesie organizowania rozpoznania ważne znaczenie ma również utworzenie (zorganizowanie) **systemu dowodzenia i łączności rozpoznania**. Jego istota zawiera się w stworzeniu jak najlepszych warunków do terminowego podejmowania oraz konsekwentnego wdrażania i egzekwowania odpowiednich decyzji (koncepcji). Na efektywność procesu dowodzenia rozpoznaniem wpływa:

- stan wiedzy, zarówno o obiektach rozpoznania, jak i o położeniu i możliwościach własnych sił i środków rozpoznania;
- jakość i możliwości systemu łączności rozpoznania;
- aktywność i terminowość reakcji, w zakresie podejmowania decyzji i stawiania zadań rozpoznawczych stosownie do zmieniającej się sytuacji;
- skuteczność działań w zakresie przeciwdziałania rozpoznaniu przeciwnika;
- umiejętne wykorzystanie infrastruktury działań;
- sprawne odtwarzanie systemu dowodzenia;
- tworzenie oraz możliwie najlepsze wyposażenie punktu kierowania rozpoznaniem.³⁰

Systemem rozpoznania w brygadzie kieruje bezpośrednio kierownik sekcji rozpoznania brygady, a elementami rozpoznawczymi (podsystemami rozpoznania) dowodzą ich dowódcy. Kierowanie (dowodzenie) jest realizowane ze SD brygady gdzie odbywa się cały proces planowania i organizowania rozpoznania oraz gdzie zbiegają się nici systemu informacyjnego w brygadzie.

Jednym z podstawowych warunków sprawnego dowodzenia rozpoznaniem jest system ciągłej i niezawodnej łączności rozpoznania oraz kompetencje osób funkcyjnych punktu kierowania rozpoznaniem.

System łączności rozpoznania powinien zapewnić:

³⁰ K. Rohmka, *Organizacja rozpoznania w obronie dywizji zmechanizowanej*, rozprawa doktorska, AON, Warszawa 1992, s. 136.

- szybkie i pewne uzyskanie połączeń pomiędzy elementami rozpoznawczymi (podsystemami rozpoznania) danego rodzaju rozpoznania, pomiędzy nimi a komórkami organizacyjnymi sztabu oraz sąsiadami, pomiędzy szefami rodzajów wojsk a dowódcami batalionów;

- niezakłócony odbiór informacji z wojsk walczących, lotnictwa rozpoznania taktycznego, rozpoznania śmigłowcowego, sił OT i układu pozamilitarnego;

- elastyczne i ciągle kierowanie (koordynowanie) elementami rozpoznawczymi przez utrzymanie łączności przynajmniej w dwóch kanałach;

- możliwość szybkiego informowania przełożonych, podwładnych i współdziałających komórek rozpoznawczych oraz sąsiadów o sytuacji taktycznej oraz wykrytych obiektach (celach) przeciwnika;

- skrócenie do minimum czasu obiegu informacji oraz wierność przesyłanych informacji, zwłaszcza o obiektach pierwszej kolejności rażenia;

- prowadzenie utajnionej wymiany informacji przez techniczne środki łączności radiowej bez potrzeby ręcznego szyfrowania treści korespondencji.³¹

- odporność systemu łączności rozpoznania na zakłócanie informacyjne ze strony przeciwnika.

Kierowanie rozpoznaniem na szczeblu brygady oraz obieg informacji zapewnia się siłami i środkami łączności będącej w dyspozycji kierownika sekcji rozpoznania. Kierownik sekcji rozpoznania w porozumieniu z szefem łączności winien je tak wykorzystać, aby było możliwe: dublowanie sieci łączności radiowej, zapewnienie łączności na wymaganej odległości w warunkach zmniejszającego się zasięgu środków UKF w terenie lesistojeziornym oraz odporność na zakłócenia radiowe prowadzone przez przeciwnika.

³¹ *Organizacja i prowadzenie rozpoznania na szczeblach taktycznych...*op. cit., s. 170.

Na potrzeby kierowania (dowodzenia) rozpoznaniem brygady organizuje się następujące sieci łączności.³²

- **telefoniczna łączność radiowa nieutajniona:**

- z przełożonym - w sieci radiowej szefa wydziału rozpoznania dywizji przy wykorzystaniu radiostacji UKF R-123;

- z dowódcą kompanii rozpoznawczej i elementami rozpoznawczymi przy pomocy radiostacji KF R-130 i radiostacji UKF R-123;

- odbioru informacji rozpoznawczych z pokładu samolotów lotnictwa rozpoznania taktycznego i śmigłowców rozpoznawczych poprzez wykorzystanie odbiorników R-870 lub R-871 znajdujących się w wozie dowodzenia R-5;

- nasłuchu sieci dowodzenia dowódcy brygady poprzez odbiornik radiowy R-323;

- **telefoniczna łączność przewodowa:**

- jedno łącze telefoniczne abonenckie nieutajnione wykorzystywane w relacji kierownik sekcji rozpoznania - dowódca kompanii rozpoznawczej; kierownik sekcji rozpoznania - szefowie rodzajów wojsk; kierownik sekcji rozpoznania - kierownicy sekcji sąsiednich brygad;

- łączność przewodowa podsystemu obserwacji.

Ponadto organy rozpoznania brygady korzystają z sieci łączności **wojskowej poczty polowej**.

Przygotowanie i prowadzenie rozpoznania przez brygadę w terenie lesisto-jeziornym tworzy w zakresie organizacji współdziałania jakościowo nowe uwarunkowania. Specyfika tego terenu i wymogi pola walki rodzą potrzebę dysponowania stosunkowo łatwym sposobem nawiązania współpracy organów rozpoznania brygady ze znajdującymi się w obszarze jej zainteresowania siłami OT i układu pozamilitarnego. Współdziałanie z nimi może znacznie ułatwić uzyskiwanie pozytywnych rezultatów działań rozpoznaw-

³² W. Kulma, J. Mazurkiewicz, *System dowodzenia i łączności związku taktycznego*, AON, Warszawa 1996, s. 108-110. schematy: 2.11, 2.12, 2.14, 2.17, 2.22, 2.25.

czych. Organizowanie współdziałania może się rozpocząć z chwilą powstania koncepcji rozpoznania. Jej ustalenia powinny być płaszczyzną uzgodnień dokonywanych przez kierownika sekcji rozpoznania z szefami innych komórek organizacyjnych sztabu brygady oraz z wymienionymi wcześniej siłami OT i układu pozamilitarnego. Niezbędne będzie dokonanie uzgodnień dotyczących między innymi sposobu wymiany informacji o przeciwniku, a także realizacji tych zadań rozpoznania, które mogą wymuszać potrzebę współdziałania ze sobą poszczególnych elementów rozpoznawczych. Wymaga to określenia sposobu wzajemnego rozpoznawania się elementów rozpoznawczych, a w niektórych przypadkach realizacji wspólnie określonych zadań.

Organizując współdziałanie kierownik sekcji rozpoznania powinien ustalić z szefami poszczególnych komórek organizacyjnych sztabu brygady sposób wymiany informacji rozpoznawczych oraz uzgodnić:

- jakie siły i środki wydzielają współdziałające sztaby, kierunki (rejony), czas i sposób działania tych sił;
- system numeracji obiektów przeciwnika;
- sposób organizacji rozpoznania na skrzydłach i w lukach między oddziałami;
- sposób odbioru informacji i czas ich przyjmowania z pokładu śmigłowców rozpoznawczych;
- sposób współdziałania elementów rozpoznawczych w czasie prowadzenia rozpoznania (dozorowania) pomiędzy pododdziałami brygadydzielonymi kompleksami leśnymi lub przeszkodami wodnymi (bagna, ciek wodne);
- sposób przegrupowania elementów rozpoznawczych w czasie walki;
- miejsce rozmieszczenia elementów rozpoznania rodzajów wojsk oraz wykonywane przez nie zadania.

Nawiązanie współdziałania nie jest przedsięwzięciem jednorazowym. Trzeba je podtrzymywać stale w miarę rozwoju sytuacji i powstających potrzeb.

3. PROWADZENIE ROZPOZNANIA PRZEZ BRYGADĘ W TERENIE LESISTO-JEZIORNYM

Prowadzenie rozpoznania to istota działań polegająca na zdobywaniu, gromadzeniu, opracowywaniu i rozpowszechnianiu informacji o przeciwniku, zgodnie z wcześniej opracowanym planem rozpoznania.³³ Z tego wynika, że prowadzenie rozpoznania można postrzegać jako konsekwencję jego planowania i organizowania, co było przedmiotem rozważań w drugim rozdziale.³⁴

Tak rozumiane prowadzenie rozpoznania przejawia się w trzech grupach czynności, a mianowicie w:

- kierowaniu systemem rozpoznania;
- zbieraniu, ewidencjonowaniu i weryfikowaniu informacji (danych);
- opracowywaniu, wykorzystywaniu i rozprowadzaniu informacji (danych).

Są to najważniejsze grupy czynności procesu prowadzenia rozpoznania ściśle związane z przygotowaniem rozpoznania jako, że oba te procesy nawzajem się przenikają tzn. praktycznie przygotowanie rozpoznania zazwyczaj będzie realizowane równolegle z jego prowadzeniem. Ponadto prowadzenie rozpoznania jest zależne od jego przygotowania w ten sposób, że bazuje na dokonanych w jego ramach ustaleniach. Czyli można przyjąć, iż prowadzenie rozpoznania w brygadzie realizowane przez sekcję rozpoznania, to kierowanie systemem rozpoznania zgodnie z przyjętymi wcześniej ustaleniemi, oraz zbieranie, opracowywanie, rozprowadzanie i wykorzystywanie informacji zdobywanych z różnych źródeł, w tym najczęściej od poszczególnych elementów systemu rozpoznania brygady.³⁵

³³ L. Ciborowski, *Organizacja rozpoznania w sztabach*, AON, Warszawa 1991, s.31.

³⁴ Patrz: *Planowanie rozpoznania*, s. 24-38; *Organizowanie rozpoznania*, s. 38-48.

³⁵ J. Zieliński, *Organizacja i prowadzenie rozpoznania w działaniach bojowych*, podręcznik, ASG WP, Warszawa 1989, s 85.

Reasumując, najogólniej można stwierdzić, że prowadzenie rozpoznania polegające na kierowaniu elementami tworzącymi system rozpoznania brygady oraz na wykorzystywaniu zdobytych informacji (danych) jest procesem niewątpliwie trudniejszym niż przygotowanie rozpoznania.

3.1. Praca sekcji rozpoznania brygady podczas zdobywania, opracowania i rozpowszechniania informacji rozpoznawczych

W całokształcie działalności rozpoznawczej na wszystkich szczeblach dowodzenia szczególnie ważne miejsce zajmują czynności określane mianem pracy informacyjnej. Treścią jej jest zbieranie, opracowywanie i przekazywanie (rozpowszechnianie) do zainteresowanych komórek organizacyjnych dowództwa brygady informacji o przeciwniku oraz terenie. Aby działanie wojsk przebiegało prawidłowo, niezbędny jest szeroki zbiór informacji o przeciwniku, tworzony w oparciu o różnorodne źródła ich pozyskiwania.

Pierwotnymi źródłami informacji mogą być:³⁶

- działalność przeciwnika;
- zeznania jeńców wojennych oraz ludności cywilnej;
- zdobyte dokumenty bojowe, zdjęcia, mapy, meldunki, sprzęt bojowy i wyposażenie przeciwnika;

Do wtórnych źródeł informacji można zaliczyć:

- własne elementy rozpoznawcze (ogólnowojskowe i rodzajów wojsk);
- wojska, prowadzące walkę z przeciwnikiem;
- sztab przełożonego i sąsiadów;
- szefów rodzajów wojsk i służb brygady.³⁷

³⁶ *Rozpoznanie taktyczne w siłach zbrojnych NATO*, wyd. MON, Sztab Gen. WP - Zarząd II, Warszawa 1985, s 24.

³⁷ J. Kisiel, *Ocena nieprzyjaciela i praca informacyjna szefa rozpoznania pułku*, ASG WP, Warszawa 1988.

Zdobywanie informacji jest związane z określonym rejonem (obszarem) i polega na terminowym otrzymywaniu ich z wyżej wymienionych źródeł. Jest to proces ciągły i trwa nieprzerwanie.

Na szczeblu brygady w warunkach terenu lesisto-jeziornego zasadniczymi sposobami pozyskiwania informacji rozpoznawczych będą: obserwacja działalności bojowej przeciwnika i terenu, napad, zasadzka, wypad, walka, badanie jeńców, zbiegów i dezerterów, przepytywanie ludności cywilnej, badanie treści dokumentów bojowych, studiowanie map, opisów, informatorów, nasłuch sieci rozpoznania lotniczego itp.

Trzeba sobie zdawać sprawę z tego, że w tym terenie zdobywanie informacji będzie znacznie utrudnione. Trudno będzie zachować wymóg ciągłości ich zdobywania, a już zdobyte, będą wymagały potwierdzenia z innych źródeł.

Informacje, które zostały potwierdzone przez własne elementy lub elementy rozpoznania rodzajów wojsk, kierownik sekcji rozpoznania (oficer rozpoznania sekcji) opracowuje.

Opracowanie informacji należy do wybitnie twórczego etapu działalności informacyjnej. Bowiem w wyniku opracowania informacji powstają informacje nowe, o wyższej wartości, następuje również weryfikacja ich wiarygodności. Opracowanie informacji polega na ich ewidencjonowaniu, analizie i syntezie (ocenie i interpretacji).

Ewidencjonowanie polega na zwięzłym ujęciu uzyskanych informacji oraz uporządkowaniu ich według przyjętych kryteriów.

Podstawowymi dokumentami stosowanymi w ewidencjonowaniu informacji w brygadzie są: dziennik działań bojowych, mapa robocza kierownika sekcji rozpoznania, kartoteka.

Analiza informacji ma na celu zbadanie ich treści pod względem ważności, aktualności, wiarygodności oraz porównanie z informacjami uzyskanymi z innych źródeł. Ma ona również na celu określenie potrzeb i możliwości dalszego wykorzystania treści informacji np. w procesie oceny prze-

ciwnika oraz sformułowanie wniosków co do stanu wiedzy o przeciwniku i terenie a także o ewentualnych kierunkach dalszych działań organów rozpoznania brygady. Zasadnicze znaczenie podczas analizy informacji ma określenie ważności i wiarygodności informacji, które wymaga dużej ostrożności przy konieczności wszechstronnej konfrontacji z innymi informacjami.

Ze względu na stopień wiarygodności informacje poddane analizie można pogrupować na: wiarygodne, prawdopodobne, wątpliwe i fałszywe. Idąc dalej, można rozróżnić **wiarygodność źródła** i **wiarygodność treści**³⁸ zgodnie z którymi pod względem **wiarygodności źródła** informacje dzielą się na:

- A - całkowicie pewne;
- B - w zasadzie pewne;
- C - dostatecznie pewne;
- D - częściowo pewne;
- E - niepewne;
- F - całkowicie niepewne.

Ze względu na **wiarygodność treści** można wyróżnić informacje:

- 1 - potwierdzone (wiarygodne);
- 2 - prawdopodobnie prawdziwe;
- 3 - możliwie prawdziwe;
- 4 - wątpliwe;
- 5 - nieprawdopodobne;
- 6 - absolutnie nieprawdziwe.

Wiarygodność informacji wynika z ich charakteru. W zależności od ważności, terminowości oraz szczebla dowodzenia ustala się kolejność ich opracowania. Niekiedy może się zdarzyć, że już po wstępnej analizie treści informacji należy je przekazać do zainteresowanych osób, kiedy w innej sytuacji podlegają one normalnemu procesowi opracowania.

³⁸ *Rozpoznanie taktyczne w siłach zbrojnych NATO...* op. cit., s 29.

Analiza informacji powinna ponadto uwzględniać takie kryteria jak: przedmiot informacji (obiekt przeciwnika, infrastruktura, pogoda, teren działania), stopień pilności wykorzystania informacji oraz zakres wykorzystania (wojska własne, przelozony, sąsiad, podwładny).

Synteza (ocena) informacji polega na uogólnieniu, zsumowaniu i połączeniu wszystkich informacji o przeciwniku w formie uogólnionej (wniosków wynikających z analizy). Ma ona na celu wytworzenie uporządkowanego zbioru (pakietu) informacji o przeciwniku dającego „obraz” jego aktualnego położenia, ugrupowania oraz pozwalającego na wyrobienie sobie poglądu o prawdopodobnym charakterze dalszych jego działań bojowych. Tym samym obejmuje ocenę położenia, ocenę zamiaru oraz możliwości jego realizacji.

Ocena położenia powinna odzwierciedlać obraz faktycznego stanu sił i środków przeciwnika i jego położenie, a w konsekwencji, odpowiedzieć na pytanie: jakie są jego faktyczne możliwości realizacji zadań bojowych?

Ocena zamiaru powinna wskazać na koncepcję (myśl przewodnią) kolejnych zadań bojowych, mając również na względzie położenie, zasady taktyki i sztuki wojennej oraz możliwe od nich odstępstwa, np. wskutek zebranych doświadczeń wojennych.

Ocena możliwości realizacji zamiaru powinna pozwolić odpowiedzieć na pytanie: czy przeciwnik może posiadanymi siłami i środkami realizować swój zamiar przy jednoczesnym przeciwdziałaniu strony przeciwnej oraz właściwościach terenu, w którym się znajduje?

Opracowanie informacji o przeciwniku i terenie jest chyba najtrudniejszym i jednocześnie najbardziej odpowiedzialnym etapem w pracy informacyjnej kierownika sekcji rozpoznania. Realizuje on go osobiście, w jego wyniku powinna powstać synteza wszystkich informacji w formie uogólnionej.

W działaniach rozpoznawczych na szczeblu brygady w terenie lesistojazym ale nie tylko, należy liczyć się z możliwością zdobycia szeregu

informacji w postaci dokumentów lub zeznań jeńców, których treść będzie w języku obcym. W tym wypadku oficer sekcji rozpoznania - tłumacz powinien dokonać wstępnego przesłuchania jeńca oraz dokonać tłumaczenia treści dokumentów czy też „rozszyfrować” ich treść. W wypadku trudności zaistniałych z tłumaczeniem dokumentów, znacznym stopniem ważności lub z przesłuchaniem jeńca, kierownik sekcji rozpoznania powinien przekazać te źródła informacji do wydziału rozpoznania ZT.

W czasie działań bojowych część informacji napływających do sekcji rozpoznania, wcześniej potwierdzonych i uznanych za wiarygodne, może i powinna być natychmiast wykorzystana. Rolą kierownika sekcji rozpoznania będzie przekazywanie ich bezpośrednio do zainteresowanych komórek dowództwa (np. informacje, dotyczące obiektów rażenia ogniowego przeciwnika - do szefa artylerii brygady). Ponadto pewna część informacji pozyskiwanych przez sekcję rozpoznania może być już wcześniej opracowana. Zazwyczaj będą to informacje od szefów rodzajów wojsk, które otrzymali od swoich elementów rozpoznawczych, z wydziału rozpoznawczego ZT i sąsiadów. Kierownik sekcji rozpoznania po otrzymaniu opracowanych informacji oraz własnych - informuje dowódcę i szefa sztabu, przedstawiając najczęściej dotychczasowe działanie przeciwnika oraz możliwy charakter dalszych jego działań.

Informacje ważne, jak o rozpoczęciu działań bojowych, nowych systemach (środkach) walki, nagłych zmianach sytuacji na polu walki, przekazuje natychmiast. Pozostałe natomiast w ustalonych terminach lub na żądanie.

Istotnym przedsięwzięciem realizowanym w dowództwie brygady jest rozpowszechnianie (obieg) opracowanych informacji, czyli informowanie. Realizowane może być za pomocą technicznych środków łączności, kontaktu osobistego i dokumentów sprawozdawczych.

Rozpowszechnianie (obieg) informacji to proces przepływu wiadomości o przeciwniku od źródła do zainteresowanych dowództw i sztabów, wymiana wewnątrz własnego sztabu i ze sztabem przelozonego, zasilanie w informa-

cje podwładnych i sąsiadów. Obieg informacji jest realizowany poprzez techniczne środki łączności (zasadniczy sposób w brygadzie wykonującej zadania w terenie lesisto-jeziornym), styczność osobistą oraz dokumenty informacyjne. Wybór sposobu zależy każdorazowo od stanu środków łączności, ważności informacji, jej objętości i pilności.

Kolejność informowania jest zwykle następująca: dowódca i szef sztabu, szef artylerii, pozostali szefowie rodzajów wojsk i służb, przelozony tu szef wydziału rozpoznania i WRE. sąsiedzi, podwładni.

Obieg informacji wewnątrz dowództwa brygady odbywa się w myśl ustaleń szefa sztabu, który jest jednocześnie organizatorem i koordynatorem prawidłowego ich przepływu. Natomiast kierownik sekcji rozpoznania partycypuje w prawidłowej wymianie informacji i jest głównym „motorem” ich rozpowszechniania. Przez swoje działanie zapobiega przetrzymywaniu „dla siebie” informacji w poszczególnych komórkach dowództwa.

Mankamentem pracy informacyjnej w brygadzie jest obecny sposób ewidencjonowania i opracowania informacji, a także ich rozpowszechnianie, które nie przystają do takiego wymogu, jakim na obecnym polu walki jest czas oraz postęp techniczny, który zadomowił się na dobre w pracach biurowych. Większość napływających informacji na szczeblu brygady jest zapisywana ręcznie co wydłuża cały proces ich opracowania i przekazywania, a jednocześnie pochłania dużo czasu na ich „odszukanie”, jeśli dotychczas nie były przydatne, a mogą stanowić w późniejszym okresie cenne uzupełnienie.

Aby sprostać czynnikowi czasu i nie dopuścić do „spóźnienia” informacji w stosunku do sytuacji na polu walki, należy zweryfikować dotychczasowy sposób ich opracowywania i wypracować takie formy dokumentów, aby pozwalały przekładać informacje rozpoznawcze na dane komputerowe i w ten sposób zapewnić ich maszynowe opracowanie.

Do dokumentów wykorzystywanych na szczeblu brygady w obiegu informacji należą:

- **ocena rozpoznawcza (ocena przeciwnika)**, przedstawiana ustnie przez kierownika sekcji rozpoznania dowódcy brygady. Dotyczy głównie wniosków z oceny przeciwnika i koncepcji rozpoznania.

- **meldunek rozpoznawczy** opracowywany w formie pisemnej lub graficznej, który kierownik sekcji rozpoznania przedstawia szefowi wydziału rozpoznania i WRE. Może być doraźny i terminowy (okresowy).

- **dziennik działań bojowych.**

- **karta (protokół) przesłuchania jeńca.**

- **dokumenty pomocnicze, takie jak: wykaz jednostek przeciwnika, zapotrzebowanie na informacje o przeciwniku, notatki, tabele, zestawienia, szkice, itp.**

3.2. Kierowanie rozpoznaniem w walce brygady

Kierowanie rozpoznaniem w czasie walki brygady jest postrzegane jako podstawowa funkcja dowodzenia rozpoznaniem. Spełnia ją dowódca brygady poprzez kierownika sekcji rozpoznania, szefów rodzajów wojsk mających etatowe pododdziały zwiadowcze, oraz przez dowódców batalionów (zmechanizowanych i czołgów).

Kierowanie rozpoznaniem polega zasadniczo na podejmowaniu decyzji zmierzających do wprowadzenia w życie ustaleń zawartych w planie rozpoznania.

Warunkiem sprawnego kierowania rozpoznaniem jest stały dopływ informacji (rozpoznawcze i bojowe), znajomość stanu, położenia, zadań i możliwości bojowych organów rozpoznania oraz znajomość zadań realizowanych przez brygadę. Uwarunkowania powyższe są jednocześnie podstawą do wprowadzania korekt (aktualizacji) do planu rozpoznania, przygotowania nowych zadań i postawienia ich wykonawcom.

Zadania do rozpoznania w toku walki brygady w terenie lesistojeziornym stawiane są przez techniczne środki łączności, głównie radiowe,

chyba że element rozpoznawczy wchodzi do działania z odwodu rozpoznania. Wówczas może postawić zadanie osobiście kierownik sekcji a nawet dowódca brygady w rejonie ześrodkowania kompanii rozpoznawczej (odwodu rozpoznania).

Kierowanie rozpoznaniem mieści w sobie ponadto realizację takich przedsięwzięć jak:

- organizowanie i utrzymywanie współdziałania;
- organizowanie i realizację zabezpieczenia bojowego i logistycznego;
- kontrola wykonawstwa zadań;
- odtwarzanie systemu dowodzenia i łączności rozpoznania;
- udzielanie wszechstronnej pomocy wykonawcom zadań.

Do charakterystycznych właściwości kierowania rozpoznaniem należą:³⁹ **celowość, przewidywanie, operatywność, ciągłość, elastyczność, skrytość.**

Kierowanie rozpoznaniem wymaga utrzymania niezawodnej łączności, głównie radiowej, o czym już wspomniano wcześniej. Powinna być ona tak zorganizowana, aby meldunki od dowódców elementów rozpoznawczych (dowódców podsystemów rozpoznania) mogły być równocześnie odbierane na stanowisku (punkcie) kierowania rozpoznaniem, które jest w brygadzie organizowane na bazie sekcji rozpoznania i rozmieszcza się na stanowisku dowodzenia brygady oraz na stanowisku dowódczo-obszernym dowódcy kompanii rozpoznawczej.⁴⁰

Możliwość skutecznego zakłócenia systemu łączności rozpoznania przez przeciwnika i powodowanie, że część informacji może nie dotrzeć do adresata sprawiają, że nie powinno się koncentrować w jednym miejscu ogniw dowodzenia i kierowania rozpoznaniem, a rozmieszczać je w pewnej odle-

³⁹ *Organizacja i prowadzenie rozpoznania na szczeblach taktycznych...* op. cit., s 176.

⁴⁰ R. Szmyd, *Przygotowanie i prowadzenie rozpoznania w działaniach taktycznych*, wykład, AON, Warszawa 1995, s 25.

głości od siebie.⁴¹ Ma to również związek z bezpieczeństwem obu ogniw, chodzi bowiem o to, aby jedno uderzenie środka rażenia przeciwnika nie wyeliminowało któregoś z nich.

Aktualizacja planu rozpoznania oraz postawienie nowych zadań są wynikiem przestrzegania zasady ciągłości rozpoznania, w tym ciągłości planowania rozpoznania. Wymuszają ją ponadto: ciągła zmiana sytuacji taktycznej, nowe zadania bojowe dla brygady oraz właściwości terenu lesisto-jeziornego. Mogą ją wymusić nowe informacje o przeciwniku powodujące np. konieczność zmiany głównego wysiłku rozpoznania.

Aktualizacja planu rozpoznania polega na: fizycznym wniesieniu poprawek na mapę roboczą kierownika sekcji rozpoznania (Plan rozpoznania) oraz do legendy, korekcie lub wypracowaniu nowych zadań rozpoznania, poinformowaniu o powyższych zmianach szefa wydziału rozpoznania i WRE, pozostałych szefów rodzajów wojsk, sąsiadów (o ile jest to konieczne), wprowadzeniu do realizacji dokonanych zmian.

Zadania do rozpoznania, krótkie jeśli chodzi o treść, powinny być postawione przez techniczne środki łączności radiowej.

Odtworzenie współdziałania następuje zwykle w wyniku wcześniejszej utraty łączności współdziałania, wyeliminowania z walki ogniw współdziałających ze sobą, wprowadzenia kolejnych sił do realizacji zadań rozpoznawczych. W terenie lesisto-jeziornym szczególne znaczenie ma kolejność odtwarzania współdziałania. I tak w pierwszej kolejności należy je odtworzyć z własną artylerią i saperami, następnie z siłami OT i układu pozamilitarnego, sąsiadami.

Odtworzenie współdziałania polega na nawiązaniu łączności pomiędzy organami rozpoznania i siłami współdziałającymi, przekazaniu sygnałów współdziałania, kryptonimów i częstotliwości łączności współdziałania, poinformowaniu o realizowanych zadaniach, terminach i sposobach ich

⁴¹ Tamże.

wykonania, sposobach wzajemnej identyfikacji. Wszystko to jest poprzedzone uzgodnieniem problemów współdziałania z odpowiednimi osobami funkcyjnymi sił współdziałających.⁴²

Organizowanie i realizacja przedsięwzięć zabezpieczenia bojowego i logistycznego w toku prowadzenia rozpoznania nie różni się zasadniczo od przygotowywanych i realizowanych podczas przygotowania rozpoznania.

Jeśli chodzi o zabezpieczenie bojowe, to na czoło wysuwa się ubezpieczenie i maskowanie elementów rozpoznawczych prowadzących rozpoznanie w ugrupowaniu przeciwnika oraz odvodu rozpoznania, a także, co jest bardzo ważne w terenie lesisto-jeziornym - zabezpieczenie inżynieryjne tych działań.

W przedsięwzięciach zabezpieczenia logistycznego istotnego znaczenia nabiera udzielanie pomocy rannym będącym w ugrupowaniu przeciwnika, uzupełnienie środków materiałowych elementom rozpoznawczym w ugrupowaniu przeciwnika oraz zaopatrzenie w niezbędne do przetrwania środki w sytuacji, gdy w sposób diametralny zmieni się pogoda, a to na Pojezierzu Mazurskim jest możliwe. Nie wspomniano tu o zabezpieczeniu technicznym, które będzie realizowane. Trudno mówić i wymagać aby była możliwa ewakuacja uszkodzonego sprzętu z ugrupowania przeciwnika, mimo to udzielanie pomocy w jakiegokolwiek formie załogom uszkodzonych wozów bojowych powinno być brane pod uwagę. Choćby informowanie gdzie poszukiwać części zamiennych, jak usuwać uszkodzenia, w jaki sposób adaptować zdobyty sprzęt przeciwnika.

⁴² *Organizacja i prowadzenie rozpoznania operacyjnego (front, armia)*, podręcznik, wyd. MON, Sztab Gen. WP - Zarząd II, Warszawa 1981, s 132.

ZAKOŃCZENIE

Pomimo dynamicznego postępu technicznego w rozwoju środków rozpoznania, zwiększających się możliwości wykrycia i identyfikacji celów w dalszym ciągu jednak podstawą rozpoznania, zwłaszcza na szczeblu oddziału są zwiadowcy, zdobywający wiadomości tradycyjnymi sposobami (obserwacja, patrolowanie, napady, zasadzki, wypadki itp.). Są to skuteczne sposoby szczególnie w warunkach terenu lesisto-jeziornego, który zajmuje znaczny obszar Polski. W związku z tym, aby zapewnić ciągłość napływu informacji niezbędnych do prowadzenia działań taktycznych, należy dążyć do właściwego przygotowania rozpoznania.

W niniejszym opracowaniu wskazano na wiele problemów, wynikających w czasie przygotowania i prowadzenia rozpoznania w terenie lesisto-jeziornym oraz jego wpływ na realizację zadań przez elementy rozpoznawcze.

Szczególony nacisk położony został na wykazanie problemów, wynikających z procesu planowania rozpoznania, kierowania nim oraz pozyskiwania informacji w terenie lesisto-jeziornym, a także sposobów opracowywania i rozpowszechniania informacji w komórkach dowództwa brygady.

Przedstawione problemy przygotowania i prowadzenia rozpoznania w terenie lesisto-jeziornym, wzbogacą jak należy sędzię wiedzę studentów w tym zakresie i przyczynią się do lepszego oraz bardziej realnego podejścia do możliwości realizacji zadań przez organy rozpoznawcze brygady w tych warunkach, tak podczas ćwiczeń akademickich jak i podczas dalszej służby wojskowej.

Pomimo podniesienia rangi rozpoznania i uznania go jako rodzaj działań bojowych, zajmuje ono nadal odległą pozycję w problematyce pracy dowództwa. Prowadzone ćwiczenia sztabowe i z wojskami dowodzą, że każdy dowódca liczy na otrzymanie pakietu informacji od przełożonego, wystarczających do podjęcia decyzji i jej realizacji. Jest to nadal rozumowanie

błędne, które w konsekwencji może doprowadzić w wojskach do niepotrzebnych strat.

Należy także mieć nadzieję, że opracowanie to w pewien sposób przyczyni się do kontynuowania badań i dociekań, związanych z problemami przygotowania i prowadzenia rozpoznania w terenie lesisto-jeziornym. Dotyczy to zwłaszcza możliwości pozyskiwania informacji siłami i środkami rozpoznania brygady przy szerokiej współpracy z siłami OT i układu pozamilitarnego, z uwzględnieniem takich wymogów rozpoznania jak: dokładność, terminowość i wiarygodność rozpoznania.

BIBLIOGRAFIA

1. Biuletyn informacyjny nr 2 (162), wyd. Sztab Gen. WP, Warszawa 1995.
2. Bujak A., *Działania bojowe oddziału (obrona w terenie lesisto-jeziornym)*, AON, Warszawa 1995.
3. Ciborowski L., *Organizacja rozpoznania w sztabach*, AON, Warszawa 1991.
4. Dudczak S., *Rozpoznanie brygady w terenie lesisto-jeziornym*, praca dyplomowa, AON, Warszawa 1996.
5. *Geografia wojenna Rzeczypospolitej Polskiej i krajów ościennych*, cz. II, AON, Warszawa 1994.
6. Gwardak T., *Charakterystyka lasów oraz ich wpływ na działania bojowe wojsk*, artykuł w: Przegląd Wojsk Lądowych nr 12 z 1980r.
7. Kaczmarek W., *Działania taktyczne ZT (oddziału) w specyficznych środowiskach pola walki*, AON, Warszawa 1995.
8. Kisiel J., *Ocena nieprzyjaciela i praca informacyjna szefa rozpoznania pułku*, skrypt wykładu, ASG WP, Warszawa 1988.
9. Kulma W., Mazurkiewicz J., *System dowodzenia i łączności związku taktycznego i oddziału*, AON, Warszawa 1996.
10. Kwećka R., Nowak A., *Budowa modelu systemu rozpoznania wojskowego w aspekcie organizacyjnym i informacyjnym*, rozprawa doktorska, AON, Warszawa 1994.
11. Mazurkiewicz J., *Właściwości organizacji łączności w warunkach szczególnych*, AON, Warszawa 1994.
12. Michniak J., *System łączności związku taktycznego i oddziału*, AON, Warszawa 1996.
13. *Organizacja i prowadzenie rozpoznania operacyjnego (front, armia)*, podręcznik, wyd. MON, Sztab Gen. WP, Warszawa 1981.
14. *Organizacja i prowadzenie rozpoznania na szczeblach taktycznych. Zasady ogólne*, podręcznik, ASG WP, Warszawa 1985.

15. Parzewski J., *Rozpoznanie inżynieryjne w działaniach taktycznych*, AON, Warszawa 1995.
16. *Patrol rozpoznawczy i samodzielny patrol rozpoznawczy*, podręcznik, wyd. MON, Warszawa 1979.
17. *Regulamin działań taktycznych wojsk lądowych, cz. I (związek taktyczny, oddział)*, wyd. Sztab Gen. WP Warszawa 1994.
18. *Regulamin sztabów*, wyd. Sztab Gen. WP, Warszawa 1983.
19. Rohnka K., *Organizacja rozpoznania w obronie dywizji zmechanizowanej*, rozprawa doktorska, AON, Warszawa 1992.
20. *Rozpoznanie inżynieryjne*, podręcznik, wyd. Sztab Gen. WP, Warszawa 1994.
21. *Rozpoznanie taktyczne w siłach zbrojnych NATO*, wyd. MON, Sztab Gen. WP - Zarząd II, Warszawa 1985.
22. Sadowski S., *Działania sztabu ZT (oddziałów) w obronie w warunkach szczególnych*, AON, Warszawa 1992.
23. *Sformalizowana bojowa dokumentacja rozpoznawcza szczebla taktycznego (dywizja - pułk)*, wyd. MON, Sztab Gen. WP - Zarząd II, Warszawa 1987.
24. Skrzyp J., Stańczuk S., *Charakterystyka i ocena wojskowo-geograficzna obszaru Rzeczypospolitej Polskiej. Studium wojskowo-geograficzne*, AON, Warszawa 1992.
25. *Słownik języka polskiego*, PWN, Warszawa 1992.
26. *Słownik podstawowych terminów rozpoznawczych*, ASG WP, Warszawa 1986.
27. *Szkolenie wojsk w zimie*, dodatek do Przeglądu Wojsk Lądowych nr 12 z 1980 r.
28. Szmyd R., *Rozpoznanie w przeciwuderzeniu związku operacyjnego*, rozprawa doktorska, AON, Warszawa 1994.
29. Szmyd R., *Przygotowanie i prowadzenie rozpoznania w działaniach taktycznych*, wykład, AON, Warszawa 1995.

30. Ścibiorek Z., Hauzer W., *Działania bojowe dywizji (pułku) w warunkach szczególnych*, AON, Warszawa 1992.
31. *Topografia wojskowa*, wyd. MON, Sztab Gen. WP, Warszawa 1983.
32. *Użycie wojsk raketowych i artylerii w operacji i walce*, cz. I i II, AON, Warszawa 1995.
33. *Warunki terenowe i klimatyczne Polski*, wyd. Sztab Gen. WP, Warszawa 1982.
34. *Wypad*, podręcznik, wyd. MON, 1981.
35. Zieliński J., *Organizacja i prowadzenie rozpoznania w działaniach bojowych*, ASG WP, Warszawa 1989.
36. Zieliński J., *Współczesne sposoby i rozwiązania organizacyjne rozpoznawania w działaniach bojowych*, AON, Warszawa 1993.



Druk AON nr 469/WW

