



AKADEMIA
OBRONY NARODOWEJ

S/3472

AON wewn. 4955/97

Płk dr inż. Ryszard KURIATA
Ppłk dr inż. Andrzej GLEN

PRZYGOTOWANIE
WALKI PRZECIWLOTNICZEJ
WEDŁUG PROCEDUR NATO



50151

WARSZAWA

1997

AKADEMIA OBRONY NARODOWEJ
WYDZIAŁ WOJSK LOTNICZYCH I OBRONY POWIETRZNEJ

AON wewn. 4955/97



Płk dr inż. Ryszard KURIATA
Ppłk dr inż. Andrzej GLEN

**PRZYGOTOWANIE WALKI PRZECIWLOTNICZEJ
WEDŁUG PROCEDUR NATO**

SPIS TREŚCI

Wstęp	5
1. Obrona przeciwlotnicza w państwach NATO.....	6
1.1. Zadania OPL	6
1.2. Struktura organizacyjna.....	7
1.3. Dowodzenie wojskami OPL.....	17
2. Wypracowanie decyzji przez dowództwo wojsk lądowych (DPM).....	19
2.1. Ocena sytuacji.....	20
2.2. Planowanie.....	25
3. Miejsce, rola i zadania organów dowodzenia obroną przeciwlotniczą w NATO	38
3.1. Miejsce i rola organów dowodzenia obroną przeciwlotniczą w strukturze dowództwa wojsk lądowych.....	38
3.2. Zadania organów dowodzenia obroną przeciwlotniczą w procesie wypracowania decyzji (DMP).....	43
4. Proces przygotowania walki przeciwlotniczej.....	46
4.1. Ocena sytuacji.....	46
4.2. Planowanie walki przeciwlotniczej.....	53
4.3. Stawianie zadań.....	60
4.4. Kontrola	61
Zakończenie	63
Literatura.....	65

Załączniki

1. Odpowiedzialność ogniowa za obszar operacyjny według poglądów NATO	65
2. Struktura kierowania ogniem w obronie powietrznej.....	66
3. Organizacja obrony powietrznej	68
4. Proces wypracowania decyzji przez dowódcę.....	69
5. Układ rozkazu bojowego (OPORD);	70
6. Rozkaz bojowy (wariant);.....	75
7. Proces przygotowania walki przeciwlotniczej;.....	83
8. Układ aneksu OPL do rozkazu bojowego (wariant);.....	84
9. Aneks OPL do rozkazu bojowego (wariant);.....	86
10. Wyciąg z regulaminu działań taktycznych PSZ NATO ATP 42 (B).....	93

WSTĘP

Proces przygotowania Polski do włączenia w strukturę NATO wymaga dokonania wielu zmian w Polskich Siłach Zbrojnych. Zmiany te dotyczą przede wszystkim dostosowania procedur dowodzenia obowiązujących w Polsce do standardów NATO. Nowe procedury dowodzenia nie powinny powodować odrzucenia wszystkich dotychczasowych rozwiązań w tej dziedzinie i opierać się tylko na wzorcach obowiązujących w NATO. Powinny one uwzględniać specyfikę naszych sił zbrojnych. Jako uzasadnienie takiego poglądu może służyć fakt, że w skład Sojuszu Północnoatlantyckiego wchodzi 16 państw posiadających własne tradycje oraz doświadczenia zarówno w sferze militarnej, jak i politycznej, a których procedury dowodzenia uwzględniają narodowy charakter tych państw. Porozumienia w zakresie standaryzacji określają zwykle ogólne ramy postępowania, które obowiązują wszystkich członków. Pozwalają one na komunikowanie się w zakresie współdziałania we wszystkich sytuacjach, natomiast wypełnienie ich konkretną treścią w znacznej mierze pozostawione jest w gestii państw członkowskich.

W całokształcie procedur przygotowania walki bardzo istotny jest wymiar powietrzny, który charakteryzuje między innymi szybkość zmian sytuacji. Doświadczenia i wnioski ze współczesnych konfliktów zbrojnych, a szczególnie z Zatoki Perskiej, wskazują jednoznacznie, że znaczenie racjonalnie i terminowo przygotowanej obrony przeciwlotniczej ciągle wzrasta.

Rysująca się coraz wyraźniej szansa integracji Polski ze strukturami zachodnioeuropejskimi skłoniła nas do podjęcia próby przybliżenia procedur przygotowania walki przeciwlotniczej do standardów NATO. Do wyboru takiego zakresu rzeczywistości walki zbrojnej na temat skryptu motywowała nas także narastająca w świadomości kadry dydaktycznej i studentów konieczność poznania w toku studiów w AON procedur dowodzenia obroną przeciwlotniczą obowiązujących w NATO.

Załączniki

1. Odpowiedzialność ogniowa za obszar operacyjny według poglądów NATO.....	65
2. Struktura kierowania ogniem w obronie powietrznej.....	66
3. Organizacja obrony powietrznej.....	68
4. Proces wypracowania decyzji przez dowódcę.....	69
5. Układ rozkazu bojowego (OPORD);	70
6. Rozkaz bojowy (wariant);.....	75
7. Proces przygotowania walki przeciwlotniczej;.....	83
8. Układ aneksu OPL do rozkazu bojowego (wariant);.....	84
9. Aneks OPL do rozkazu bojowego (wariant);.....	86
10. Wyciąg z regulaminu działań taktycznych PSZ NATO ATP 42 (B).....	93

WSTĘP

Proces przygotowania Polski do włączenia w struktury NATO wymaga dokonania wielu zmian w Polskich Siłach Zbrojnych. Zmiany te dotyczą przede wszystkim dostosowania procedur dowodzenia obowiązujących w Polsce do standardów NATO. Nowe procedury dowodzenia nie powinny powodować odrzucenia wszystkich dotychczasowych rozwiązań w tej dziedzinie i opierać się tylko na wzorcach obowiązujących w NATO. Powinny one uwzględniać specyfikę naszych sił zbrojnych. Jako uzasadnienie takiego poglądu może służyć fakt, że w skład Sojuszu Północnoatlantyckiego wchodzi 16 państw posiadających własne tradycje oraz doświadczenia zarówno w sferze militarnej, jak i politycznej, a których procedury dowodzenia uwzględniają narodowy charakter tych państw. Porozumienia w zakresie standaryzacji określają zwykle ogólne ramy postępowania, które obowiązują wszystkich członków. Pozwalają one na komunikowanie się w zakresie współdziałania we wszystkich sytuacjach, natomiast wypełnienie ich konkretną treścią w znacznej mierze pozostawione jest w gestii państw członkowskich.

W całokształcie procedur przygotowania walki bardzo istotny jest wymiar powietrzny, który charakteryzuje między innymi szybkość zmian sytuacji. Doświadczenia i wnioski ze współczesnych konfliktów zbrojnych, a szczególnie z Zatoki Perskiej, wskazują jednoznacznie, że znaczenie racjonalnie i terminowo przygotowanej obrony przeciwlotniczej ciągle wzrasta.

Rysująca się coraz wyraźniej szansa integracji Polski ze strukturami zachodnioeuropejskimi skłoniła nas do podjęcia próby przybliżenia procedur przygotowania walki przeciwlotniczej do standardów NATO. Do wyboru takiego zakresu rzeczywistości walki zbrojnej na temat skryptu motywowała nas także narastająca w świadomości kadry dydaktycznej i studentów konieczność poznania w toku studiów w AON procedur dowodzenia obroną przeciwlotniczą obowiązujących w NATO.

1. OBRONA PRZECIWLOTNICZA W PAŃSTWACH NATO

Charakter współczesnych działań powietrzno-łądowych, zwłaszcza stopień zagrożenia ze strony lotnictwa działającego z małych wysokości, śmigłowców i raket samosterujących, powoduje, że dowództwa sił zbrojnych wszystkich państw dużą wagę przywiązują do obrony przeciwlotniczej (OPL) wojsk, zwłaszcza wojsk lądowych. W większości państw NATO zakłada się, że wojska lądowe będą osłaniane przez siły powietrzne przed uderzeniami środków napadu powietrznego (ŚNP) z dużych i stratosferycznych wysokości. Przy tym założeniu główna rola OPL polega na zapewnieniu osłony siłom lądowym przed atakami lotnictwa i śmigłowców bojowych z bardzo małych, małych i średnich wysokości. Nie mniej uważa się, iż tylko wspólny wysiłek SP i WOPL w wykrywaniu i niszczeniu ŚNP może zapewnić skuteczną osłonę ważnych rejonów i obiektów oraz swobodę działania własnych wojsk w walce i operacji. Stąd też, w armiach państw należących do NATO istnieją podobnie jak u nas w wojskach lądowych organiczne siły i środki OPL przeznaczone do bezpośredniej osłony zgrupowań wojsk.

1.1. Zadania OPL

Niezależnie od przyjętych w danym państwie rozwiązań w zakresie OP, współcześnie wojskom (siłom) OPL najczęściej wyznacza się następujące zadania:

- zapewnienia osłony zasadniczym elementom ugrupowania bojowego ZO i ZT przed uderzeniami lotnictwa i śmigłowców bojowych z bardzo małych, małych i średnich wysokości ze szczególnym uwzględnieniem zgrupowań uderzeniowych, stanowisk startowych raket taktycznych, drugich rzutów;

- uniemożliwienia przeciwnikowi prowadzenia rozpoznania powietrznego na małych i średnich wysokościach;
- powiadamianie wojsk własnych o zagrożeniu z powietrza.

W instrukcjach i regulaminach w zakresie OPL najczęściej formułuje się następujące wymagania dotyczące użycia sił OPL:

- skupienie głównego wysiłku osłony na najbardziej prawdopodobnych kierunkach uderzeń lotnictwa i śmigłowców bojowych przeciwnika;
- zapewnienie możliwości niszczenia celów powietrznych na dalekich podejściach do osłanianych obiektów;
- stworzenie głęboko urzutowanej osłony obiektów;
- wzajemne pokrywanie się stref ognia rakiet i artylerii przeciwlotniczej z uwzględnieniem współdziałania z lotnictwem i pododdziałami zakłóceń radioelektronicznych;
- uwzględnienie zasady, że ugrupowanie oraz działanie sił OPL stanowi integralną część ugrupowania i działania osłanianych wojsk, a ich manewrowość i żywotność powinny być nie mniejsze, jak pozostałych elementów ugrupowania bojowego korpusu (dywizji).

1.2. Struktura organizacyjna

Organizacja wojsk OPL w armiach poszczególnych państw jest różna. Niemniej można stwierdzić pewne występujące w niej prawidłowości. W zasadzie większość potencjału bojowego OPL w armiach NATO występuje na szczeblu KA i ZT. Na szczeblu brygady występuje czasami pododdział przeciwlotniczy w sile baterii, a w batalionach - sekcje przenośnych zestawów rakiet przeciwlotniczych lub przeciwlotnicze karabiny maszynowe.

Na szczeblu KA struktura organizacyjna sił OPL w poszczególnych armiach państw NATO jest znacznie zróżnicowana. Występują dywizjony, pułki oraz grupy raket i artylerii przeciwlotniczej. Np. amerykański korpus armijny nie ma stałej struktury organizacyjnej sił OPL. Zazwyczaj otrzymuje on na okres prowadzenia działań bojowych grupę raket i artylerii przeciwlotniczej w składzie kilku dywizjonów (rys. 1).

Brygada	Dywizja	Korpus
RAZEM w brygadzie 28 x STINGER RAZEM w rppanc 28 x Stinger 12 x Sergent York	RAZEM w dywizji 24 x Chaparral 36 x Sergeant York 73 x Stinger	RAZEM w korpusie 72 x Chaparral 147 x Stinger 36 x Sergent York
OGÓŁEM 120 x Chaparral 349 x Stinger 108 x Sergent York		

Rys. 1. Schemat struktury organizacyjnej wojsk OPL wojsk lądowych USA w Europie

Stacjonujący w Europie amerykański 5 KA dysponuje siłami OPL, które w znacznym stopniu podporządkowane są wyższym szczeblom dowodzenia. Połowa potencjału jest w bezpośredniej dyspozycji dowódcy KA, a połowa w dyspozycji dowódców ZT.

W dywizji amerykańskiej występuje mieszany dywizjon rakiet i artylerii przeciwlotniczej. Ponadto, w strukturze różnych jednostek dywizji znajdują się pododdziały przeciwlotnicze wyposażone w przenośne zestawy rakiet.

Przewidywane zmiany organizacyjne zmierzają w kierunku zwiększenia siły ognia mieszanych dywizjonów przeciwlotniczych. W nowej strukturze organizacyjnej dywizjonu przewiduje się trzy baterie samobieżnych armat przeciwlotniczych DIVAD, dwie baterie samobieżnych rakiet Improved Chaparral i pluton WRE.

Brygada	Dywizja	Korpus
<p>BZ, BPanc 4 x arm. 20 mm</p> <p>BPG 32 x arm. 20 mm</p> <p>BPDG 48 x arm. 20 mm</p> <p>Pułk OT 21 x arm. 20 mm</p>	<p>DZ, DPanc</p> <p>paplot</p> <p>baplot 6 x Gepard</p> <p>BZ, BPanc 4 x arm. 20 mm</p> <p>pa 16 x arm. 20 mm</p> <p>Inne pododdz. 16 x arm. 20 mm</p>	<p>KA</p> <p>prplot</p> <p>brplot 6 x Roland 6 x Redeye</p> <p>Daplot 24 x arm</p> <p>Dowództwoart., lotnictwa, zaop. 103 x arm. 20 mm</p>
	<p><u>Razem w dywizji</u></p> <p>36 x Gepard 36 x Redeye 48 x arm. 20 mm Inne dywizje DPG-36 x Gepard 36 x Redeye 76 x arm. 20 mm DPD- 96 x arm. 20 mm</p>	<p><u>Razem w korpusie</u></p> <p>36 x Gepard 36 x Redeye 48 x arm. L-70 103 x arm. 20 mm</p>
<p>141 x Roland-2 658 x Redeye 422 x Gepard 1998 x arm. 20 mm</p>	<p><u>OGÓLEM</u></p>	<p>z byłej NAL: 266 x KRUG, KUB, OSA, S-2 295 x ZU-23-2 131 x ZSU-23-4 244 x S-60</p>

Rys. 2. Schemat struktury organizacyjnej wojsk OPL wojsk lądowych Niemiec

W strukturze wojsk lądowych Niemiec rozkład sił OPL jest podobny jak w armii amerykańskiej. Ponad połowa tego potencjału znajduje się w dyspozycji dowódców KA, a pozostała część w dyspozycji dowódców ZT (rys. 2).

Niemiecki korpus armijny ma pułk rakiet przeciwlotniczych Roland 2 w składzie sześciu baterii po 6 samobieźnych wyrzutni oraz 6 zestawów Redeye i pułk artylerii przeciwlotniczej w składzie sześciu baterii po 8 armat.

Dywizja niemiecka do obrony przeciwlotniczej ma organiczny pułk w składzie sześciu baterii po 6 samobieźnych armat przeciwlotniczych Gepard i 6 przenośnych zestawów rakiet Redeye lub Stinger.

Ponadto, w pułku artylerii mieszanej, brygadach i pododdziałach dywizji jest 48 samobieźnych armat przeciwlotniczych kalibru 20 mm.

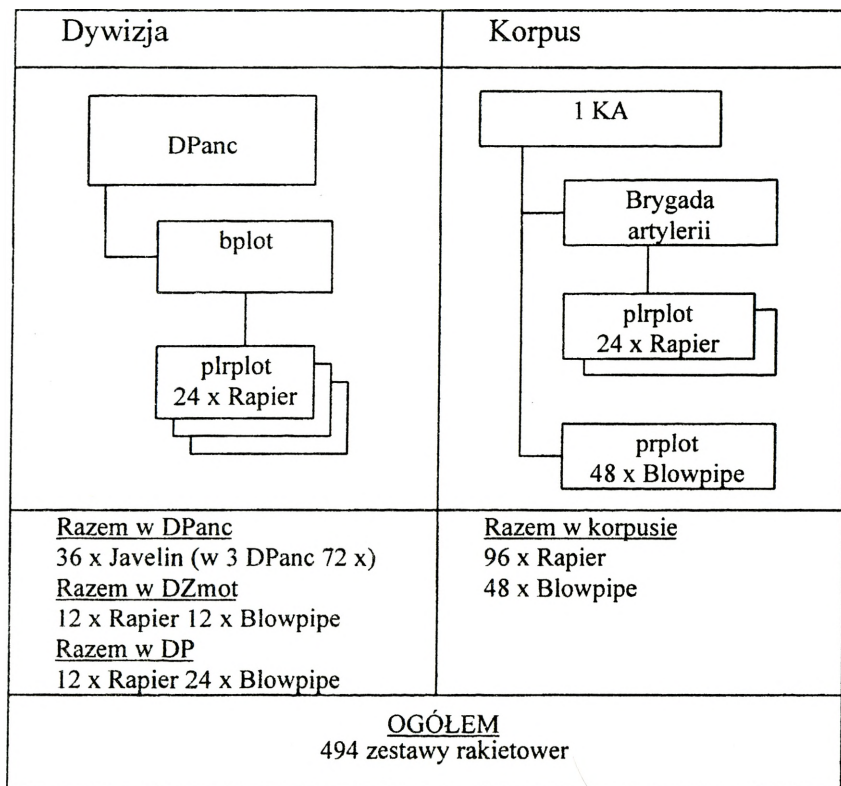
Dywizja, brygada i batalion działające na kierunku głównego uderzenia (w rejonie głównego wysiłku obrony) mogą otrzymać wzmocnienie:

- dywizja - dwie - trzy baterie rakiet Roland 2;
- brygada - jedną baterię samobieźnych armat Gepard (z pułku dywizyjnego) i dwa plutony rakiet Roland 2 (z pułku korpuśnego);
- batalion - do jednej baterii armat Gepard.

Brygada niemiecka nie ma organicznych pododdziałów przeciwlotniczych. Jedynie w dywizjonie artylerii jest pluton 20 mm armat.

Odpowiedzialność za obronę przeciwlotniczą dywizji niemieckiej ponosi jej dowódca, a za organizację OPL - dowódca artylerii przeciwlotniczej dywizji.

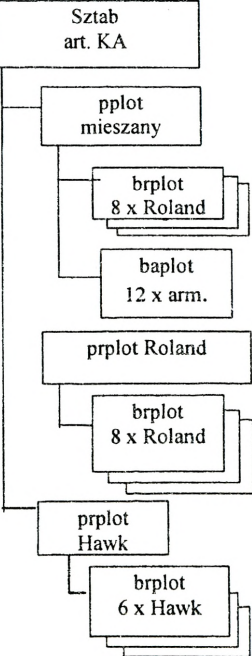
Z kolei w brytyjskiej armii Renu, w wojskach lądowych zdecydowanie największą częścią potencjału OPL dysponują dowódcy ZT, dowódca KA dysponuje tylko 1/3 tego potencjału (rys. 3). Korpus posiada dwa pułki rakiet



Rys. 3. Schemat struktury organizacyjnej wojsk OPL wojsk lądowych Wielkiej Brytanii

przeciwlotniczych w składzie po 48 zestawów Rapier i Blowpipe. Dywizja brytyjska do obrony przeciwlotniczej ma tylko baterię przenośnych zestawów rakiet Javelin lub Blowpipe, która wchodzi w skład dywizyjnej artylerii. W baterii tej jest 24 - 36 zestawów rakiet. W brygadzie piechoty jest organiczny pluton przeciwlotniczy wyposażony w 8 przenośnych zestawów rakiet Blowpipe. Za organizację obrony przeciwlotniczej dywizji odpowiada z reguły dowódca przydzielonego pułku rakiet przeciwlotniczych Rapier lub dowódca grupy przeciwlotniczej wydzielanej z pułku.

Zasadnicze siły OPL armii francuskiej znajdują się na szczeblu korpusu. W ich skład wchodzi: pułk rakiet przeciwlotniczych Improved Hawk w składzie 6 baterii po 8 wyrzutni i mieszany pułk przeciwlotniczy w składzie trzech baterii po 8 wyrzutni Roland - 2 i dwóch baterii po 6 samobieżnych 30 mm armat (rys. 4).

Pułk	Dywizja	Korpus
pułk nie posiada organicznych pododdziałów OPL	dywizja nie posiada organicznych pododdziałów OPL	
<u>Razem w pz</u> 10 x arm. 20 mm <u>Razem w pcz</u> 6 x arm. 20 mm	<u>Razem w DPanc</u> 68 x arm. 20 mm <u>Razem w DZmot</u> 54 x arm. 20 mm	<u>Razem w korpusie</u> 24 x Hawk 56 x Roland 12 x arm. 30 mm
<u>OGÓLEM</u> 52 x Hawk; 146 x Roland; 528 x Satcap 404 x arm. 20 i 30 mm		

Rys. 4. Schemat struktury organizacyjnej wojsk OPL wojsk lądowych Francji

Dywizja francuska ma bardzo ograniczone środki przeciwlotnicze. W skład środków OPL dywizji wchodzi jedynie zamontowane na czołgach i transporterach armaty przeciwlotnicze i karabiny maszynowe. Dywizja może otrzymać wzmocnienie z korpusu od dwóch baterii do pułku rakiet przeciwlotniczych bliskiego zasięgu.

Za organizację obrony przeciwlotniczej dywizji odpowiada dowódca przydzielonego pułku rakiet. Za organizację i użycie sił przeciwlotniczych korpusu odpowiada dowódca lądowych sił przeciwlotniczych.

Wnioski

Z analizy roli, zadań i struktury organizacyjnej OPL wojsk lądowych wynikają następujące wnioski:

1. Obronie przeciwlotniczej we wszystkich analizowanych armiach przypada szczególna rola, polegająca na zapewnieniu skutecznej osłony wojskom lądowym przed rozpoznaniem i uderzeniami z powietrza z małych (bardzo małych) i średnich wysokości.
2. Podstawowe zadania wojsk OPL nie różnią się od zadań realizowanych przez wojska OPL polskich wojsk lądowych.
3. Obrona przeciwlotnicza wojsk jest organizowana i prowadzona organicznymi siłami we współdziałaniu z siłami powietrznymi.
4. Większa liczba sił OPL utrzymywana jest na szczeblu korpusu w państwach NATO. Tylko w dywizjach amerykańskich i niemieckich występuje znaczny potencjał OPL. W dywizjach pozostałych państw NATO występują tylko pododdziały przeciwlotnicze w sile baterii, a OPL jest organizowana przydzielonymi z korpusu siłami.

5. Zasady walki sił OPL we wszystkich armiach są podobne.

6. Istotny wpływ na organizację i funkcjonowanie OPL wojsk wszystkich armii ma nie w pełni dotychczas rozwiązany problem zapewnienia bezpieczeństwa przelotów i działania lotnictwa, w strefach rażenia (ognia) oddziałów (pododdziałów) przeciwlotniczych. Bardzo dużą uwagę wszędzie przywiązuje się do wyposażenia sił powietrznych i OPL w urządzenia identyfikacji celów "swój-obcy", oraz współdziałania z odpowiednimi ośrodkami dowodzenia lotnictwem, wysuniętymi posterunkami naprowadzania i oficerami łącznikowymi przy sztabach ZT.

7. Struktura organizacyjna OPL w większości armii posiada cechy struktury elastycznej oraz podwójnego podporządkowania, tj. w zakresie dowodzenia operacyjno - taktycznego oddziały i pododdziały OPL podlegają dowódcom ogólnowojskowym, a w zakresie dowodzenia ogniowego organom dowodzenia OP.

8. Wszędzie priorytetowo traktuje się osłonę ZT i zasadniczych elementów ugrupowania bojowego korpusów. Siły przeciwlotnicze ZT działających na kierunku głównego wysiłku obrony skupiają zazwyczaj wysiłek osłony na pierwszorzutowych brygadach, stanowiskach dowodzenia, drugim rzucie, artylerii, obiektach logistycznych, śmigłowcach w rejonach bazowania i innych ważnych obiektach.

9. Organiczne siły OPL ZT nie są w stanie samodzielnie zapewnić skutecznej osłony wszystkim obiektom równocześnie. Z tych względów ich ZT działające na kierunku głównego uderzenia (w rejonie głównego wysiłku obrony) często wzmacniane są dywizjonami rakiet lub artylerii przeciwlotniczej. Wymaga to koordynacji działań wszystkich sił OPL na szczeblu korpusu armijnego.

1.3. Dowodzenie wojskami OPL

Za obronę przeciwlotniczą wojsk w armiach państw zachodnich odpowiedzialni są właściwi dowódcy ogólnowojskowi. Na szczeblach operacyjnych (np. w grupie armii) są etatowe komórki zajmujące się planowaniem i organizacją obrony przeciwlotniczej. Na szczeblu korpusu i dywizji nie ma etatowych stanowisk szefów OPL. Funkcje ich spełniają dowódcy grup (oddziałów) rakiet i artylerii przeciwlotniczej. Np. w korpusie funkcję tę spełnia dowódca grupy (pułku) przeciwlotniczego wraz z podległym mu sztabem. W perspektywie przewiduje się jednak etatowe dowództwo OPL.

Dowodzenie środkami OPL na szczeblu dywizji odbywa się ze stanowiska dowodzenia pułku (dywizjonu) przeciwlotniczego. Na stanowisku tym zbiera się i ocenia sytuację powietrzną oraz przekazuje uogólnione informacje organom wyższego szczebla i sąsiadom, a także powiadamia własne wojska o zagrożeniu z powietrza.

Obronę przeciwlotniczą wojsk planuje się i organizuje na podstawie decyzji dowódcy ogólnowojskowego oraz planu OPL wyższego szczebla. Jest ona uzgadniana z sąsiadami i działaniami osłanianych wojsk.

Koordinacja planowania, wymiana informacji i organizacja współdziałania z siłami OP odbywa się na szczeblach: rejon OP - związek operacyjny lub korpus armijny działający w tym obszarze.

Oddziały (pododdziały) OPL są włączane w system OP, co zapewnia możliwość skupienia głównego wysiłku osłony na najważniejszych w danej sytuacji obiektach i kierunkach oraz właściwy podział zadań w czasie odpierania nalotu środków napadu powietrznego.

Za obronę przeciwlotniczą na szczeblu brygady odpowiada jej dowódca, a za realizację konkretnych zadań - dowódca pododdziału przeciwlotniczego i dowódcy batalionów zmechanizowanych (czołgów).

Odpowiedzialność na przestrzeń powietrzną oraz strukturę dowodzenia w OP przedstawiono w załącznikach 1-3.

2. WYPRACOWANIE DECYZJI PRZEZ DOWÓDZTWO WOJSK LĄDOWYCH (DPM)

Odpowiednikiem funkcjonującego w Siłach Zbrojnych RP pojęcia „przygotowanie walki”, w armiach państw NATO jest Decision Making Process (DMP) - proces wypracowania decyzji. Polega on na określaniu zadań, przygotowywaniu planów i rozkazów oraz stawianiu zadań podwładnym. Trwa on od chwili otrzymania zadania do osiągnięcia gotowości do jego wykonania i jest kontynuowany w trakcie walki. W ogólnym sensie proces ten jest podobny we wszystkich armiach NATO, różnice tkwią w szczegółach, nie mających jednak istotnego wpływu na formę i metody rozwiązywania problemów decyzyjnych.

Można sprecyzować pewien standardowy model pracy dowództwa, który (z pewnymi modyfikacjami) jest stosowany we wszystkich armiach paktu. Model ten obejmuje cztery zasadnicze etapy pracy:¹:

- ocena sytuacji;
- planowanie;
- rozkazodawstwo;
- kontrola.

Układ czynności realizowany w procesie wypracowania decyzji przedstawiony został w załączniku 4.

¹ ATP-35(B) Land Force Tactical Doctrine.

2.1. Ocena sytuacji

Ocena sytuacji jest najważniejszą częścią DMP, wymagającą skoordynowanej i pełnej współpracy wszystkich elementów składowych dowództwa. Celem oceny sytuacji jest stworzenie maksymalnie przejrzystego pod każdym względem obrazu położenia, na bazie którego podjęta będzie decyzja.

Punktem wyjściowym tego procesu jest zazwyczaj zadanie otrzymane od przełożonego, choć niekiedy dowódca danego szczebla, znając zamiar i intencje przełożonego, może sam sformułować swoje zadanie, określić odpowiedniemu pożądanym stan końcowy jaki powinien osiągnąć - czyli cel działania. Stąd wniosek że, racjonalne rozwiązanie wszystkich problemów podczas oceny sytuacji ma stworzyć dowódcy warunki do podjęcia decyzji.

Proces oceny sytuacji podzielić można na cztery zasadnicze fazy:²

- analiza zadania;
- ocena czynników wpływających na wykonanie zadania;
- rozważenie i porównanie sposobów działania;
- decyzja dowódcy.

Analiza zadania sprowadza się do poszukiwania odpowiedzi na następujące pytania:

- jaki jest zamiar przełożonego i jaka jest rola związku taktycznego (oddziału, pododdziału) w realizacji jego planów?;
- czego wymaga przełożony lub jakie główne zadania muszą zostać wykonane, aby zrealizować jego zamiar?. Polega to na wyodrębnieniu z zadania postawionego przez przełożonego zadań cząstkowych w nim zawartych (SPECIFIED TASKS) oraz wynikających z jego treści (IMPLIED TASKS),

² Battle book, USA Army Armor Center, Fort Knox 1992.

a następnie określeniu tych z nich, które mają kluczowe znaczenie (ESSENTIAL TASKS) dla osiągnięcia celu;

- czy i jakie istnieją ograniczenia swobody działania?;
- czy nastąpiły znaczące zmiany sytuacji od momentu podpisania rozkazu przez przełożonego; jeśli tak, to czy wiedząc o tych zmianach wydałby on ten sam rozkaz (postawił takie samo zadanie)?.

Analiza zadania kończy się z chwilą sprecyzowania przez dowódcę zadania własnego (restated mission), które stanie się podstawą do dalszej pracy sztabu i stanowić będzie pkt. 2 przyszłego rozkazu bojowego. Dowódca powinien ponadto wydać wytyczne dotyczące dalszego przebiegu oceny sytuacji oraz określić zadania, które ukierunkują pracę sztabu zgodnie z jego intencjami. Zakres i treść wytycznych mogą być różne, zawsze jednak powinien zostać podany czas zakończenia oceny sytuacji (co w praktyce oznacza do kiedy muszą zostać przygotowane warianty działania) oraz sprecyzowane zadanie własne. Ponadto wytyczne mogą zawierać inne wskazówki dowódcy, zależne od charakteru zadania, czynnika czasu, a nawet cech osobowych dowódcy, a także doświadczenia oficerów dowództwa i sztabu oraz zgrania sztabu jako całości.

W wyniku przeprowadzenia analizy rozważane są wszelkie czynniki, które będą miały wpływ na wykonanie zadania postawionego przez przełożonego. Ocena ta jest realizowana we wszystkich zespołach planistycznych i przebiega równolegle. Oznacza to, że gdy G(S)2 ocenia przeciwnika (jego możliwości bojowe i prawdopodobne działanie), G(S)3 prowadzi wszechstronną ocenę sił własnych, konsultując się w niezbędnym zakresie z oficerem wojsk OPL. Ocena ta jest pogłębianą przez specjalistów z G(S)1 i G(S)4 w ich obszarach odpowiedzialności, czyli ocenę sytuacji personalnej i logistycznej wojsk własnych.

Ocena sytuacji obejmuje działania, w których biorą udział wszyscy oficerowie sztabu. O ile w analizie zadania uczestniczy zwykle dowódca i szef sztabu, to w ocenie czynników wpływających na wykonanie zadania, oraz rozważaniu i porównaniu sposobów działania udział biorą wszystkie komórki grupy głównej wraz ze specjalistami rodzajów wojsk (grupą specjalistyczną).

Wykreowanie sposobów działania wojsk własnych to obszar odpowiedzialności komórki G(S)3, która korzystając z informacji i rad pozostałych komórek grupy głównej oraz specjalistów rodzajów wojsk określa je i przedstawia dowódcy. Rolą dowódcy jest natomiast podjęcie decyzji (wybór jednego z wariantów) i określenie zamiaru walki.

Czynnikami podlegającymi szczególnie wnikliwej ocenie są:³

- przeciwnik (w tym powietrzny);
- otoczenie (środowisko), a w nim:
 - teren;
 - warunki atmosferyczne;
 - ludność cywilna na obszarze działań (także pod względem religii i kultury);
- siły własne (w tym także pod względem możliwości osłony przeciwlotniczej i zabezpieczenia logistycznego);
- możliwości i sposoby ochrony stanów osobowych, wyposażenia, środków materiałowych i informacji przed oddziaływaniem przeciwnika;
 - czynnik czasu;
 - inne czynniki (morale, możliwości wykorzystania środków miejscowych, środki masowego przekazu itp.).

Istotnymi z punktu widzenia OPL czynnikami rozpatrywanymi w ramach

³ *Przygotowanie działań taktycznych w NATO*, Warszawa 1996.

rozpoznawczego pola walki IPB (intelligence preparation of the battlefield) jest oprócz oceny terenu, ocena warunków atmosferycznych i zagrożeń. Ocenie tej podlega wpływ, jaki warunki atmosferyczne wywierają na teren, ludzi i wyposażenie, zarówno w stosunku do wojsk własnych jak i przeciwnika. Polega ona na :⁴

(1) określeniu widoczności;

(2) określeniu kierunku i prędkości wiatru;

(3) rozważeniu wpływu temperatury na stany osobowe oraz sprzęt techniczny;

(4) określeniu wpływu opadów atmosferycznych na działania przeciwnika (także powietrznego) ponieważ opady atmosferyczne znacznie zmniejszają możliwość pokonywania terenu na przełaj oraz ograniczają widoczność; niski poziom chmur może całkowicie uniemożliwić bezpośrednie wsparcie lotnicze oraz zaopatrywanie drogą powietrzną, lub w znacznym stopniu je utrudnić.

Dopiero po przeprowadzeniu oceny terenu i warunków atmosferycznych S(G)2 i S(G)3 mogą przystąpić do rozważenia wpływu wymienionych czynników na możliwe sposoby działania przeciwnika i wojsk własnych.

Etap oceny zagrożeń polega na gromadzeniu i szczegółowej analizie informacji dotyczących organizacji, składu, ugrupowania, zasad działania, uzbrojenia i wyposażenia przeciwnika. Jest to proces ciągły.

Podstawowymi źródłami wymienionych typów informacji są:⁵

- komunikaty i meldunki rozpoznawcze za wszelkich źródeł;
- zdjęcia lotnicze;
- dotychczasowe działania przeciwnika;
- obowiązująca doktryna, stopień wyszkolenia, dane dotyczące ilości i

⁴ Tamże.

⁵ Tamże.

możliwości posiadanego przez przeciwnika sprzętu.

W ramach oceny zagrożeń powinno się ustalić: ⁶

- skład i ugrupowanie bojowe przeciwnika;
- jego możliwości bojowe;
- siły przeciwnika będące aktualnie w styczności z wojskami własnymi;
- możliwości wzmocnienia przeciwnika przez siły rozmieszczone w głębi, jako reakcję na nasze działanie;
- siły artylerii, saperów, lotnictwa, BMR, WRE, OPL i inne;
- zapory inżynieryjne przeciwnika.

W wyniku oceny sytuacji wypracowane zostają warianty działania, czyli sposoby wykonania postawionego przez przełożonego zadania (Course of Action - CoA).

Każdy z tych sposobów powinien określać:

- siły przewidziane do wykonania zadania;
- kolejność wykonania zadania;
- miejsce i sposób skupienia głównego wysiłku.

Metoda przygotowania i forma przedstawienia wariantów zależy w dużej mierze od oficerów, którzy je wykonują. Zawsze jednak każdy z nich powinien odpowiadać na następujące pytania: co?, gdzie?, kiedy?, w jaki sposób?, w jakim celu należy wykonać?

Podczas rozważania sposobów działania należy porównać elementy wyróżniające je, oraz określić wady i zalety każdego z nich w odniesieniu do:

- sił niezbędnych dla ich realizacji;
- zgodności z zamiarem przełożonego;
- prawdopodobnego działania przeciwnika.

⁶ Tamże.

Rozważania powyższe powinny uwzględnić także możliwe reakcje przeciwnika na każdy rozpatrywany wariant działania wojsk własnych. Ponadto dążyć należy do odrzucenia tych z nich, które są nierealne (np. z powodu braku możliwości właściwego zabezpieczenia pod względem możliwości skutecznej osłony przed uderzeniami ŚNP lub z innych powodów), czy też w swej istocie odbiegają od koncepcji przełożonego. Jeżeli sztab dysponuje dużą ilością czasu, poszczególne warianty mogą być rozpatrywane przy zastosowaniu metody gry wojennej.

Ostatnim etapem oceny sytuacji jest dokonanie przez dowódcę wyboru jednego z przedstawionych mu sposobów działania i ogłoszenie go jako swojej decyzji.

Na bazie tej decyzji dowódca formułuje zamiar walki (concept of operation). Decyzja dowódcy jest odzwierciedleniem jego woli wyboru wariantu przeprowadzenia walki, natomiast rozwinięty na jej podstawie zamiar - obrazowaniem kolejności i sposobu wykonania zadania. Myśl przewodnia natomiast to bardzo krótkie przedstawienie jak dowódca chce rozegrać walkę i co pragnie w jej wyniku osiągnąć. Decyzja dowódcy jest podstawą do opracowania przez sztab planu walki a następnie rozkazu bojowego, a w odniesieniu do oficera OPL - aneksu do rozkazu bojowego.

2.2. Planowanie

Po podjęciu decyzji przez dowódcę rozpoczyna się etap planowania, który obejmuje:⁷

- rozszerzenie (uszczegółowienie) zamiaru dowódcy, jeżeli jest taka potrzeba (dowódca tego nie uczynił osobiście);

⁷ ATP-35(B) Land Force Tactical Doctrine.

- ostateczne sprecyzowanie zadań dla podwładnych (wykonywane, a przynajmniej sprawdzane przez dowódcę);
- przeprowadzenie niezbędnych kalkulacji, np. w celu sprawdzenia czy podział sił jest właściwie zaprojektowany i czy podwładni dysponują odpowiednimi środkami do wykonania zadania;
 - ostateczne sprecyzowanie środków i sposobów dowodzenia;
 - koordynowanie uzupełniania planu i rozkazu informacjami poszczególnych komórek sztabu (w tym oficera OPL);
 - sporządzenie planu wsparcia logistycznego.

Podczas sporządzania rozkazów niezbędne jest ciągłe śledzenie rozwoju sytuacji. Bieżące wydarzenia mogą spowodować konieczność przygotowania dodatkowych planów, co zapewnia elastyczność działania w zmieniających się warunkach. Plany te znajdują się następnie w odpowiednim załączniku do rozkazu (Annex - Contingency plans).

Planowanie jest procesem ciągłym. Po rozpoczęciu działań główna uwaga dowódcy jest skupiona na kierowaniu walką, chociaż musi on także dostrzegać przyszłe działania. Powinien on prowadzić ciągłą ocenę sytuacji oraz analizę prawdopodobnego przyszłego zadania, co umożliwi rozpoczęcie wstępnego planowania w poszczególnych komórkach sztabu.

Czynnością przejściową, łączącą etapy oceny sytuacji i planowania jest sporządzenie wstępnego planu działania. Jest to rezultat podjętej przez dowódcę decyzji, określonego przez niego zamiaru i dodatkowych wytycznych. Plan ten stanowi podstawę, na bazie której opracowywany jest pełny plan walki i rozkaz bojowy. Wstępny plan działania powinien zawierać:

- podział sił (główne elementy ugrupowania bojowego);
- zadanie do wykonania;

- kolejność i sposób wykonania zadania (przedstawiony graficznie) - operation overlay.

Ponadto, w etapie tym podwładni mogą otrzymać kolejne zarządzenie przygotowawcze, w którym przekazane im zostaną najnowsze informacje. Ma to szczególne znaczenie w sytuacji, która wymaga dokonania określonych przemieszczeń podległych dowódcy sił przed rozpoczęciem realizacji właściwego zadania.

Przygotowanie rozkazu bojowego (operation order)

Po podjęciu decyzji przez dowódcę oraz sprecyzowaniu zamiaru, sztab rozpoczyna przygotowanie planu/rozkazu. Sporządzony wcześniej wstępny plan działania pozwala na znaczne przyspieszenie tego procesu. Wykorzystuje się także informacje, będące wynikiem rekonesansu, jeżeli taki był przeprowadzony. Poszczególne komórki organizacyjne (osoby funkcyjne) sztabu mogą być odpowiedzialne za sporządzenie określonej części rozkazu, na przykład:⁸

- za przygotowanie wspólnie z S(G)4 punktu 4. WSPARCIE LOGISTYCZNE w zakresie problematyki uzupełniania strat;

- za przygotowanie punktu 1.a. Położenie przeciwnika oraz załącznika ROZPOZNANIE;

- za przygotowanie punktów:

- 1.b. Położenie wojsk własnych;

- 2. ZADANIE;

- 3. REALIZACJA;

⁸ *Przygotowanie działań taktycznych w NATO*, Warszawa 1996.

3.a. Ogólna koncepcja OPL ⁹;

5. DOWODZENIE I ŁĄCZNOŚĆ.

S(G)4 - za punkt 4. WSPARCIE LOGISTYCZNE.

Przygotowany rozkaz jest kopiowany w całości (wraz z załącznikami) w odpowiedniej ilości.

Rozkaz powinien być zrozumiały i krótki. Powinien on określać podwładnemu co musi wykonać, nie instruując podległego dowódcy jak ma to zrobić¹⁰. Prowadzi to do zapewnienia podwładnym maksymalnej, możliwej w danej sytuacji swobody działania i wyzwala ich inicjatywę.

Rozkaz musi być przygotowany i dostarczony podwładnemu na czas. Załączniki do rozkazu sporządzane są wtedy, kiedy są rzeczywiście niezbędne. Sporządzając załączniki pamiętać należy, że nie mają one być substytutami rozkazów podległych dowódców. To podwładni decydują jak wykonać zadanie i dowódca nie powinien narzucać, jak dowódca oddziału (pododdziału) przeciwlotniczego ma wykorzystać posiadane siły.

Podczas sporządzania rozkazów przestrzegać należy następujących zasad¹¹:

Plany i rozkazy wykonywane są w formie pisemnej, przy czym wybrane elementy przedstawiane są w sposób graficzny, zwykle na folii lub (rzadziej) na mapie stanowiącej załącznik do części pisemnej. Dopuszcza się również umieszczenie części pisemnej bezpośrednio na folii (kalce, mapie), w takiej sytuacji rozkaz przyjmuje formę ORDER OVERLAY TYPE - ROZKAZU NA OŁĘACIE.

⁹ Zob. układ OPORD.

¹⁰ *Przygotowanie działań taktycznych w NATO*, Warszawa 1996.

¹¹ *Przygotowanie działań taktycznych w NATO*, Warszawa 1996.

Dane przedstawiane graficznie obejmują zwykle linie rozgraniczenia, pozycje bojowe, przebieg FEBA (Forward Edge of the Battle Area - przedni skraj bronionego obszaru), drogi, rejonu ześrodkowania, stanowiska dowodzenia, rubieże wyjściowe, kierunki natarcia, kierunek głównego uderzenia, punkty koordynacyjne, obiekty ataku, linie koordynacyjne. Dane dotyczące problematyki wsparcia logistycznego zawierają z zasady główne drogi dowozu i ewakuacji, rozmieszczenie urządzeń logistycznych, elementy regulacji ruchu.

Dąży się do przekazania maksymalnej ilości informacji w formie graficznej, jednak zadanie (MISSION) jest zawsze zapisywane, nawet jeżeli zostało przedstawione na oleacie.

W sytuacji, gdy używane są graficzne załączniki do rozkazu (na folii lub kalce), szczególnie znaczenie ma właściwe „przywiązanie” oleaty do terenu. W tym celu współrzędne mogą być dodatkowo zapisane na folii.

W rozkazie pisemnym ujmuje się wszystkie obowiązujące punkty, lecz nie zawsze konieczne jest wypełnienie ich treścią. Często używane są określenia „bez zmian” itp. Wyjątkiem jest punkt 2, który zawsze powinien być przedstawiony w pełnej formie.

W rozkazach (planach) często używa się skrótów celem zaoszczędzenia na czasie i objętości dokumentu. Jednak skróty nie mogą w żadnym wypadku wpływać na przejrzystość i łatwość zrozumienia rozkazu. Ponadto, z zasady nie stosuje się skrótów, jeżeli dany dokument ma być użytkowany przez dowództwa innych armii, np. podczas ćwiczeń wojsk sojusznicznych, czy podczas działań połączonych (Combined Operations). Wyjątek stanowią skróty powszechnie znane np.: mm - milimetr.

Nazwy miejscowości czy charakterystycznych punktów terenowych zapisuje się wielkimi literami dokładnie tak jak na mapie. Współrzędne podaje się

jeżeli dana nazwa pojawia się w rozkazie po raz pierwszy, później można je powtarzać dla ułatwienia pracy z dokumentem.

Obszary (rejony) określa się przez podanie skrajnego północnego punktu, a następnie kolejnych, zgodnie z ruchem wskazówek zegara.

Rubieże opisywane są z lewa na prawo od przodu do tyłu, frontem do przeciwnika. Dla uniknięcia pomyłek zasadą jest określanie skrzydeł za pomocą kierunku stron świata zamiast „prawo”, „lewo”.

Drogi przedstawia się określając punkty terenowe przez które jest ona prowadzona. Dla określenia kierunku ruchu podaje się szereg punktów zgodnie z kierunkiem ruchu. Jeżeli przedmiotem oceny jest tylko określenie drogi, podawane są punkty terenowe z prawa na lewo, od tyłu do przodu, frontem do przeciwnika.

Linie rozgraniczenia określa się za pomocą łatwych do ustalenia punktów i rubieży terenowych, podawanych w natarciu w kierunku przeciwnika, a podczas obrony lub wycofania w kierunku wojsk własnych. Linie koordynacyjne (równoległe do rubieży styczności wojsk) opisuje się z lewa na prawo. Określenia typu „włącznie”, „wyłącznie” znajdują powszechne zastosowanie dla dokładnego umiejscowienia różnego rodzaju linii.

Kierunki określone są z wykorzystaniem stron świata lub poprzez podanie azymutu. Przy posługiwaniu się tym drugim sposobem należy zawsze precyzować czy azymut podany jest w stopniach czy w tysięcznych. Słowa „w lewo”, „w prawo” mogą być użyte jako uzupełnienie azymutu.

Klauzula tajności umieszczana jest w główce i stopce każdej strony dokumentu.

W przypadku gdy rozkaz pisemny jest poprzedzony ustnym, jeżeli to potrzebne, podaje się w nim zmiany w stosunku do tego ostatniego np.: „ bez zmian w stosunku do rozkazu ustnego oprócz p.5”

Każdy egzemplarz (kopia) dokumentu otrzymuje swój numer (np. Egzemplarz nr 5 z 30).

Szczegół dowodzenia, który sporządza rozkaz może być w nim określony jawnie, lub w sposób zakodowany. Miejsce wydania rozkazu (SD) przedstawia się jako nazwę miejscowości lub punktu terenowego, po którym podawane są jego współrzędne. Również i te informacje mogą być zakodowane.

Data i czas podpisania rozkazu (planu) czyli tzw. grupa Data-Czas, zapisywana jest w systemie 24-godzinnym. Na przykład 10 maja 1997 roku, godz. 11.45 zapisana zostanie następująco:

101145A May 1997.

gdzie: 10 - oznacza dzień miesiąca;

11 - godzinę;

45 - minutę;

A - strefę czasową;

May - miesiąc;

1997 - rok.

Dzień, w którym ma się rozpocząć określone działanie określa się jako dzień D (D-day), w stosunku do którego podaje się inne daty w rodzaju D+2. Jeżeli liczba dni jest większa, (np. 60 dni) można użyć określenia D+2 miesiące.

Godzina rozpoczęcia działań to godzina H (H-hour). Jednak w sytuacji gdy na jednym obszarze rozpoczyna się w podobnym czasie kilka różnych przedsięwzięć, w celu uniknięcia nieporozumień stosuje się litery F,L,S,W,Y. Sposób podawania czasu w stosunku do H jest typowy, to znaczy za pomocą znaków +/-.

Każdy plan (rozkaz) otrzymuje swój numer kodowy, który pozwala powoływać się na ten dokument w jawnej korespondencji. Ponadto nadawany

jest także kolejny numer w skali roku kalendarzowego np.: ROZKAZ BOJOWY Nr 2 1DZ lub PLAN Nr 2 3DPanc.

Kiedy plan staje się rozkazem, otrzymuje nowy numer właściwy dla kolejnego rozkazu np.: „PLAN Nr 3 od 121000A Maj obowiązuje jako ROZKAZ BOJOWY Nr 2.”

Każdy rozkaz powołuje się na dokumenty odniesienia, czyli mapy, plany, szkice lub wcześniej wydane rozkazy i zarządzenia. W przypadku gdy jako dokument odniesienia występuje mapa, podaje się jej numer serii, arkusza, edycję i skalę.

Strefa czasowa, na której prowadzone są działania, podawana jest w nagłówku rozkazu.

Podczas podawania nazw pododdziałów, oddziałów, związków taktycznych i operacyjnych stosuje się cyfry arabskie. Dla przedstawienia pełnego podporządkowania nazwę można rozwinąć, np.:2/C/1-31 Armd - 2 pluton kompani C 1 batalionu 31 pułku pancernego. Jednak tego typu oznaczenia stosuje się tylko w stosunku do jednostek pozaetatowych, przydzielonych.

Dowódca podpisuje zwykle tylko oryginał rozkazu lub planu. Jeżeli jest on potem powielany wraz z podpisem (ksero) nie są wymagane żadne dodatkowe potwierdzenia ważności kopii. Jeżeli nie, wszystkie nie podpisane przez dowódcę egzemplarze podpisuje oficer sztabu odpowiedzialny za przygotowanie dokumentu, to znaczy S(G)3.

Układ rozkazu bojowego (operation order)

Rozkaz bojowy ma zunifikowany układ bez względu na szczebel dowodzenia i zawiera pięć głównych punktów, których treść uzależniona jest od sytuacji. Układ takiego rozkazu został przedstawiony w załączniku 5, a przykładowy rozkaz bojowy (do natarcia) zawiera załącznik 6 .

Przygotowując rozkaz bojowy na oleacie, pamiętając o ogólnych ustaleniach przedstawionych powyżej, przestrzegać należy ponadto następujących zasad:¹²

1. Wykonawca rozkazu sam ocenia jakie elementy przedstawić w postaci graficznej a jakie w opisowej.

2. Podczas sporządzania tego typu rozkazów można używać wszystkich dostępnych technik graficznych.

3. Część pisemna sporządzana jest według typowych zasad dla dokumentów pisemnych.

4. Część pisemna może być również zawarta (naniesiona ręcznie) na folię (kalkę) obok zobrazowania graficznego.

5. Jeżeli ilość informacji tego wymaga, rozkaz, dla zapewnienia przejrzystości może składać się z więcej niż jednej oleaty.

6. Uwagi ogólne:

Podział sił może być przedstawiony w części pisemnej, ale także na oleacie lub w oddzielnym aneksie.

Informacje na temat przeciwnika można narysować na oleacie lub sporządzić oddzielną dla tego celu. Dane niemożliwe do graficznego przedstawienia powinny być zapisane.

Znak (:) użyty podczas wyszczególniania zadań, bez żadnego tekstu oznacza, że zadanie zostało przedstawione w sposób graficzny.

Informacje dotyczące sił innych niż te, których dotyczy rozkaz, można przedstawiać zarówno w sposób graficzny, jak i przez zapisanie we właściwym punkcie części pisemnej (punkt 1.a.).

Zamiar walki musi być zapisany.

¹² *Przygotowanie działań taktycznych w NATO*, Warszawa 1996.

Organizacja wsparcia ogniowego i logistycznego może stanowić oddzielne załączniki do rozkazu.

Problematyka dowodzenia, np. rozmieszczenie SD jest zazwyczaj przedstawiana graficznie.

Dozwolone jest stosowanie nietypowych znaków taktycznych dla lepszego zobrazowania sytuacji na oleacie, wymaga to jednak umieszczenia w rozkazie legendy objaśniającej ich znaczenie.

Stawianie zadań

Etap ten, choć jest bardzo ważny, w regulaminie ATP-35 (B) potraktowany został bardzo ogólnie. Określa się w nim, że rozkaz jest wyrażeniem decyzji i zamiaru dowódcy. Powinien on być prosty, jasny i zwięzły. Optymalnym rozwiązaniem jest postawienie podwładnemu zadania ustnie, osobiście przez dowódcę. Natomiast kiedy jest to niezbędne, rozkaz wysyła się w formie pisemnej.

W warunkach skrajnie ograniczonego czasu zadanie może być postawione przez techniczne środki łączności.

Wyszczególnia się następujące rodzaje rozkazów:

- zarządzenie przygotowawcze (Warning Order - WO);
- rozkaz bojowy (Operation Order - OPORD);
- zarządzenie bojowe (Fragmentary Order - FRAGO).

Stawianie zadań jest trzecim etapem procesu przygotowania walki. Zadanie może być przekazane podwładnym w formach:

- rozkazu bojowego (OPORD);
- zarządzenia bojowego (FRAGO), które stosowane jest zwykle w sytuacji, gdy istnieje konieczność szybkiego przekazania podwładnym zmian w stosunku do postawionego wcześniej rozkazu (OPORD).

Podczas przekazywania podwładnym zadań, dowódca powinien¹³:

- użyć wszelkich dostępnych środków aby podwładni zrozumieli istotę zadania;

- na szczeblu batalionu i niżej zadania stawiać w terenie, z takiego punktu, który zapewnia najlepszy wgląd w teren przyszłej walki, jeżeli jest to niemożliwe stosować prowizoryczny stół plastyczny, szkic a w ostateczności mapę;

- stawiać rozkaz w miejscu i czasie określonym w zarządzeniu przygotowawczym;

- zapewnić wszelkie dostępne środki ochrony grup zadaniowych;

Ponadto:

- wszystkie obecne osoby funkcyjne powinny być zorientowane w terenie;

- jako minimum przyjmuje się, że wysłuchujący zadania dowódca powinien otrzymać od przełożonego rozkaz w formie oleaty;

- rozkaz stawiany jest w zasadzie ustnie. Jeżeli jednak podwładnym wręczono także rozkaz pisemny, większość informacji przekazuje się bardzo ogólnie skupiając główny wysiłek na części zadaniowej (podwładni później zapoznają się ze szczegółami);

- stawianie zadań na szczeblu brygady nie powinno trwać dłużej niż 30 minut, jednak co najmniej tyle samo przełożony może poświęcić na upewnienie się, czy został dobrze zrozumiany;

- niezależnie od udziału w stawianiu zadań oficerów sztabu, dowódca osobiście przekazuje swój zamiar walki;

¹³ *Przygotowanie działań taktycznych w NATO*, Warszawa 1996.

- stawianie zadań powinno zakończyć się porównaniem czasu operacyjnego;
- powracając na swoje stanowisko dowodzenia podwładny musi rozumieć zamiar swego dowódcy oraz swoją rolę w realizacji tego zamiaru.

W praktyce, postawienie zadania dowódcom na stanowisku dowodzenia przełożonego może przebiegać w następującej kolejności: podlegli dowódcy otrzymują oleaty (Operation overlay) lub wrysowują na swoje mapy podstawowe informacje:

- S(G)2 zapoznaje ich z informacjami dotyczącymi przeciwnika;
- S(G)3 przedstawia położenie wojsk własnych oraz zapoznaje ich z charakterystycznymi obiektami terenowymi, które będą wykorzystane do określenia linii koordynacyjnych, obiektów ataku, linii rozgraniczenia;
- S(G)3 wyjaśnia podział sił. Jeżeli w stosunku do dotychczasowych ustaleń nastąpiły tylko niewielkie zmiany, jedynie te zmiany są podawane do wiadomości; następnie S(G)3 podaje inne ważne dane, które dotyczą punktu POŁOŻENIE, a nie zostały wcześniej przekazane podwładnym;
- dowódca lub S(G)3 przedstawia zadanie (Mission) oraz upewnia się, że zostało ono w pełni zrozumiane;
- dowódca zapoznaje podwładnych z zamiarem walki, w tym także ze sposobem osłony przeciwlotniczej (może to uczynić także S(G)3 pozostawiając problematykę obrony przeciwlotniczej oficerowi OPL);
- następnie stawiane są zadania dla podległych sił oraz przekazywane wiadomości niezbędne dla koordynacji działań - S(G)3;
- S(G)4 zapoznaje podwładnych dowódców ze sposobem wsparcia logistycznego;
- S(G)3 podaje miejsce rozwinięcia SD podczas walki i sposób wykorzystania łączności;
- ostatnim etapem jest sprawdzenie czasu operacyjnego.

Kontrola

Ostatnim etapem wyodrębnianym w procesie przygotowania walki jest kontrola. Kontrola jest etapem, który pozwala dowódcy upewnić się, że jego intencje zostały prawidłowo zrozumiane a decyzja właściwie wprowadzona w życie. Po postawieniu zadań podwładnym, obowiązkiem dowódcy jest prowadzenie kontroli przygotowania i prowadzenia walki przez podległe mu siły. W ramach kontroli, jeżeli czas na to pozwala, dowódca może zorganizować odprawę, na której przeciwczony zostaje przebieg przyszłych działań w oparciu o mapy, oleaty czy stół plastyczny. Przedsięwzięcie to z jednej strony daje dowódcy gwarancję pełnego zrozumienia przez podwładnych jego zamiaru, z drugiej zaś zapewnia lepsze współdziałanie pomiędzy poszczególnymi elementami ugrupowania bojowego podczas walki. Podobne odprawy mogą być organizowane przez poszczególne komórki organizacyjne sztabu. Jeżeli działania tego rodzaju zostaną uznane przez dowódcę za niezbędne, powinien podać ich czas i miejsce w zarządzeniu przygotowawczym.

Należy jednak pamiętać, że kontrola (nadzór) to przede wszystkim otwartość na potrzeby podwładnych i udzielanie im niezbędnej pomocy w przygotowaniu działań, nie zaś śledzenie każdego kroku podwładnego. Ma to szczególne znaczenie w świetle teorii i praktyki dowodzenia przez zadania oraz pozostawiania podwładnym jak największej, możliwej w danej sytuacji, swobody działania. Samodzielność i inicjatywa na wszystkich szczeblach dowodzenia akcentowana jest jako szczególna wartość, która nie może zostać zaprzepaszczona poprzez źle zrozumianą kontrolę. Oczywiście, pozostawienie podwładnemu dużej swobody działania podczas wykonywania zadania (niezależnie od tego czy jest to podległy dowódca batalionu, czy oficer sztabu przygotowujący dokumenty bojowe) wymaga pełnego zaufania w relacji przełożony - podwładny, oraz wysokiego stopnia profesjonalizmu wszystkich osób funkcyjnych.

3. MIEJSCE, ROLA I ZADANIA ORGANÓW DOWODZENIA OBRONĄ PRZECIWLOTNICZĄ W NATO

3.1. Miejsce i rola organów dowodzenia obroną przeciwlotniczą w strukturze dowództwa wojsk lądowych

Cechą charakterystyczną dowództw w armiach państw NATO jest podział ich elementów składowych (sekcji, wydziałów, oddziałów) na grupy posiadające ściśle wyznaczone obszary odpowiedzialności.

Są to:¹⁴

- grupa główna;
- grupa specjalistyczna;
- grupa dowódcy;
- oficerowie łącznikowi.

Dokładne nazwy tych grup mogą różnić się w poszczególnych armiach. Na przykład w armii amerykańskiej funkcjonuje określenie COORDINATING STAFF GROUP (Grupa koordynująca), która jest odpowiednikiem grupy głównej.

Zadania szczegółowe dla poszczególnych komórek określają właściwe narodowe regulaminy np. FM-101-5 w armii amerykańskiej, czy Regulamin Wojsk Lądowych 100/200 w armii niemieckiej.

Dokument normatywny NATO Land Forces Tactical Doctrine ATP-35 (B), obowiązujący w całym układzie, precyzuje te zadania w sposób dość ogólny, przedstawiając tylko ich zarys.

Grupa główna w skład której wchodzi komórki oznaczone literami S (do szczebla brygady), lub G (od szczebla dywizji wzwyż).

¹⁴ *FM-101-5 Staff organisation and operations*, Washington, 1984.

Przeznaczenie i zadania poszczególnych grup są następujące¹⁵:

G(S)1 - komórka do spraw personalnych, odpowiada za:

- zarządzanie zasobami ludzkimi (rezerwy i uzupełnianie strat);
- ewidencję strat;
- przestrzeganie dyscypliny;
- kontakty ze środkami masowego przekazu;
- opiekę nad jeńcami wojennymi.

G(S)2 - komórka do spraw rozpoznania, odpowiada za:

- rozpoznanie (zdobywanie wiadomości);
- szeroko rozumiane bezpieczeństwo (przeciwdziałanie rozpoznaniu przeciwnika, ochrona tajemnicy itp.).

G(S)3 - komórka do spraw operacyjnych, koordynująca pracę wszystkich komórek organizacyjnych w dowództwie, odpowiada za:

- planowanie;
- kierowanie walką.

G(S)4 - komórka do spraw zabezpieczenia logistycznego, odpowiada za problematykę:

- transportu;
- zaopatrzenia (w żywność, amunicję, mps, części zamienne);
- ewakuację i remont;
- opiekę medyczną.

G(S)5 - komórka do spraw współpracy cywilno - wojskowej, realizuje przedsięwzięcia w zakresie:

- negocjacji i wykorzystania na rzecz wykonania zadania środków należących do państwa - gospodarza (państwa NATO lub innego sojuszniczego

¹⁵ Tamże.

kraju, na terenie którego prowadzone są działania bojowe przez siły zbrojne innego członka Paktu).

G(S)6 - regulamin ATP-35 (B) nie określa zadań tej komórki. Wiadomo natomiast, że w armii niemieckiej jest ona odpowiedzialna za problematykę dowodzenia, to znaczy:

- wsparcie dowódcy w procesie dowodzenia;
- organizację efektywnego wykorzystania środków dowodzenia;
- organizację ochrony danych i systemów łączności przed penetracją przeciwnika;
- ocenę zagrożeń i realizację przedsięwzięć zapewniających utrzymanie zdolności dowodzenia w warunkach walki radioelektronicznej;
- zapewnienie szybkiego przepływu informacji wewnątrz dowództw i pomiędzy szczeblami dowodzenia;
- koordynowanie przedsięwzięć związanych z rozwojem i wprowadzaniem do użycia nowych środków dowodzenia.

Grupa specjalistyczna obejmuje specjalistów, wspomagających dowódcę w rozwiązywaniu szczegółowych problemów wykorzystania wojsk i służb. Oficer OPL może funkcjonować w składzie grupy specjalistycznej, jako członek grupy głównej lub być włączony do grupy dowódcy. W niektórych przypadkach oficer OPL może być dowódcą oddziału (pododdziału) przeciwlotniczego. Oprócz oficera obrony przeciwlotniczej w skład grupy specjalistycznej wchodzi oficerowie następujących rodzajów wojsk:

- artylerii;
- wojsk inżynierskich;
- lotnictwa wojsk lądowych;
- łączności;

- sił powietrznych;
- obrony przeciwchemicznej.

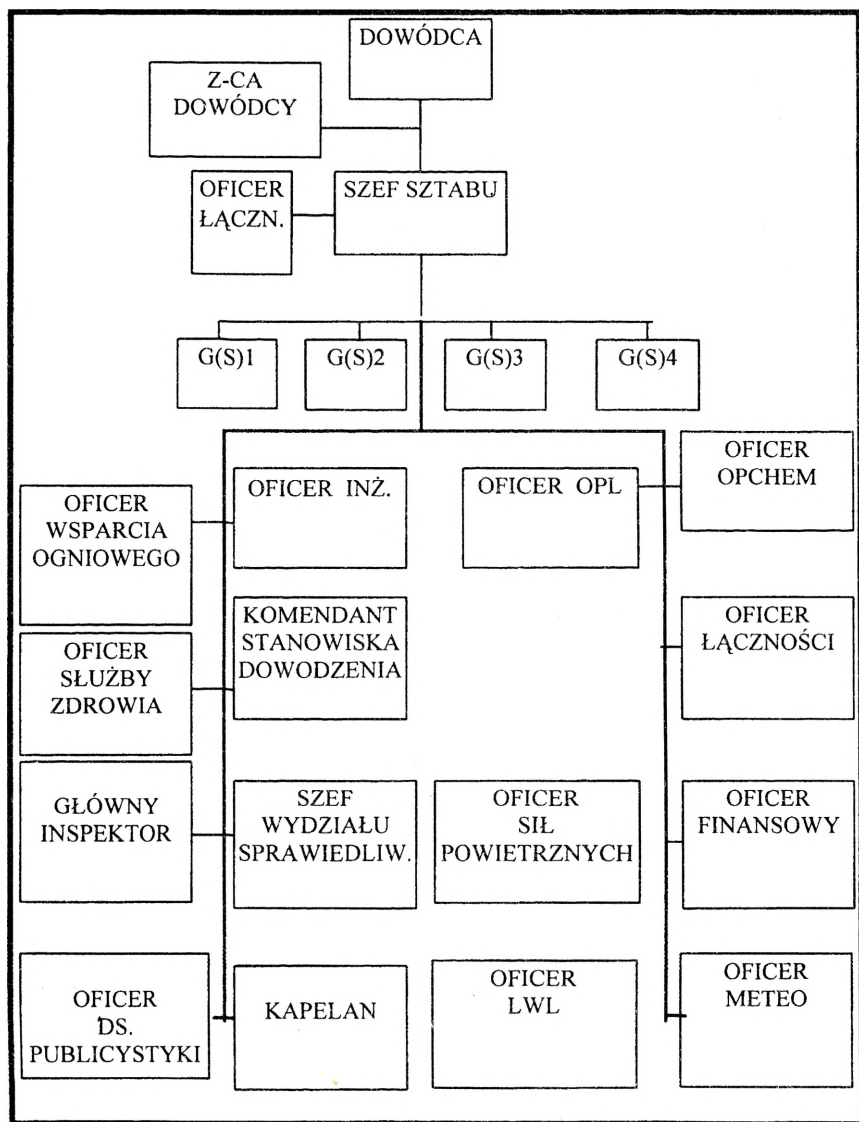
Większość z nich pracuje w ścisłym współdziałaniu z właściwymi komórkami grupy głównej, a niekiedy wspierają oni dowódcę bez pośrednictwa innych oficerów sztabu. Bezpośredni kontakt z dowódcą oznacza w tym przypadku przede wszystkim doradztwo w decydujących momentach walki, gdyż całość sporządzanych dokumentów bojowych jest koordynowana przez mającą w tym względzie szczególne znaczenie komórkę operacyjną G(S)3.

Do zadań tej grupy należy:

- współdziałanie z oddziałami grupy głównej;
- planowanie i kontrola szkolenia w odpowiednich obszarach zainteresowań;
- udział w kontrolach prowadzonych przez dowódcę;
- konsultacja i współpraca z innymi komórkami sztabu.

Grupa dowódcy obejmuje oficerów pracujących bezpośrednio z dowódcą. Są to oficerowie łącznikowi, którzy są przedstawicielami dowódcy na stanowiskach dowodzenia podległych jednostek. Ich działalnością kieruje szef sztabu, G 3 lub inny wyznaczony przez dowódcę oficer sztabu. Ich głównym zadaniem jest zapewnienie właściwego współdziałania oraz wymiany szczególnie ważnych informacji, odbywa się to poprzez kontakt osobisty z dowódcami innych jednostek.

Ogólną strukturę organizacyjną dowództwa w armiach NATO przedstawia rysunek 5.



Rys. 5. Struktura dowództwa w armiach NATO

3.2. Zadania organów dowodzenia obroną przeciwlotniczą w procesie wypracowania decyzji (DMP)

Proces wypracowania decyzji polega na określaniu zadań, przygotowywaniu planów i rozkazów, kończy go postawienie zadań podwładnym. Trwa on od chwili otrzymania zadania do osiągnięcia gotowości do jego wykonania i jest kontynuowany w trakcie walki.

Udział oficera OPL jest integralną częścią procesu wypracowania decyzji, dlatego nie można go rozpatrywać w oderwaniu od pracy całego sztabu. Oficer OPL za realizację zadań odpowiada przed oficerem grupy głównej. W czasie gdy oficer OPL bierze udział w rozwiązywaniu problemów walki przeciwlotniczej wraz z G3, oddział ten przejmuje odpowiedzialność za planowanie OPL.

Po podjęciu przez dowódcę decyzji, sztab opracowuje plan walki. Następnie opracowywany jest rozkaz bojowy i niezbędne załączniki (w tym aneks OPL).

W całokształcie Decision Making Process, z zasady ograniczonym przez czynnik czasu, szczególne znaczenie odgrywają:

- wydawanie przez dowódcę jednoznacznych i zrozumiałych wytycznych;
- właściwa koordynacja pracy sztabu przez szefa sztabu;
- szczegółowe zrozumienie przez członków sztabu istoty i przebiegu DMP.

Oficer OPL tak jak inni oficerowie sztabu, pracuje pod nadzorem szefa sztabu. Do podstawowych jego obowiązków należą¹⁶:

¹⁶ *FM-101-5 Staff organisation and operations*, Washington, 1984.

- znajomość zadania i położenia osłanianego obiektu¹⁷;
- analiza i ocena sytuacji powietrznej;
- doradztwo dowódcy i sztabowi we wszystkich sprawach dotyczących rozmieszczenia i użycia oddziałów (pododdziałów) przeciwlotniczych;
 - doradzanie dowódcy we współdziałaniu z innymi oficerami sztabu odnośnie wczesnego ostrzegania systemów OPL (Early Warning - EW);
 - określenie warunków użycia oddziałów (pododdziałów) przeciwlotniczych i przedstawienie ich G3, przydział oddziałów (pododdziałów) przeciwlotniczych do podległych jednostek oraz relacje dowódcze między podległymi jednostkami, a osłaniającymi je oddziałami (pododdziałami) przeciwlotniczymi;
 - ocena możliwości ogniowych systemu OPL;
 - koordynacja współdziałania OPL z G2 w całym systemie rozpoznania; zapewnienie współdziałania z osłanianym obiektem i sąsiadami w rejonie działania;
 - zapewnienie współdziałania OPL z OP i sąsiadami w rejonie działania;
 - przygotowanie części przeciwlotniczej planów i rozkazów (OPORD);
 - planowanie i koordynacja wykorzystania przestrzeni powietrznej w porozumieniu z oficerem LWL. (Oficer OPL funkcjonuje jako członek komórki kontroli przestrzeni powietrznej (Airspace Management Element - AME));
 - planowanie i nadzorowanie przedsięwzięć dotyczących obrony radioelektronicznej w ramach systemu OPL oraz udział w przygotowaniu aneksu walki radioelektronicznej do rozkazu bojowego (w części dotyczącej OPL);

¹⁷ Dla uproszczenia obiektem osłony nazwano elementy ugrupowania bojowego osłanianie przez oddziały (pododdziały) przeciwlotnicze.

- uczestniczenie w wypracowywaniu zasad i procedur OPL odnoszących się do wojsk;
- udział wraz z innymi komórkami sztabu w analizie możliwości bojowych OPL przeciwnika i ustalenie przedsięwzięć w celu obezwładnienia systemu OPL przeciwnika (Suppression of enemy air defense - SEAD);
- nadzorowanie czynnych i biernych przedsięwzięć mających na celu ukrycie przed przeciwnikiem zadań, możliwości i zamiarów własnych wojsk OPL (Operation Security - OPSEC);
- kierowanie zużyciem i uzupełnianiem rakiet i amunicji przeciwlotniczej;
- kontrolowanie stanu gotowości bojowej oddziałów (pododdziałów) przeciwlotniczych oraz doradzanie dowódcy i odpowiednim oficerom sztabu w sprawach utrzymania współdziałania.

4. PROCES PRZYGOTOWANIA WALKI PRZECIWLOTNICZEJ

Organizatorem walki jest dowódca ogólnowojskowy, który odpowiada za całokształt przygotowania walki, w tym także przeciwlotniczej, stanowiącej integralną część walki ogólnowojskowej. Dlatego też przygotowanie walki przeciwlotniczej zostanie rozpatrzone w takim samym układzie, jak DMP. Układ przygotowania walki przeciwlotniczej przedstawiony został w załączniku 7.

4.1. Ocena sytuacji

Ocena sytuacji jest jednym z najważniejszych etapów procesu przygotowania walki przeciwlotniczej i jest w zasadzie procesem ciągłym, rozpoczynającym się z chwilą otrzymania zadania, a kończącym się po jego wykonaniu. Jej celem jest znalezienie najlepszego rozwiązania prowadzącego do wykonania zadania. W jej ramach prowadzona jest systematyczna analiza i ocena wszystkich czynników wpływających na wykonanie zadania i ma ona umożliwić wyodrębnienie do realizacji najlepszego sposobu osłony wojsk.

Ocena sytuacji jest tak dokładna jak pozwala na to czas, a jej stopień szczegółowości może być różny i zależy od szczebla dowodzenia, rodzaju jednostki i wielu innych czynników. W przypadku kiedy konieczne jest natychmiastowe podjęcie decyzji postać jej może być bardzo zawężona lub może przybrać postać długiego, kompleksowego procesu wymagającego współdziałania całego sztabu (kiedy ilość czasu jest wystarczająca). Podstawowy układ oceny sytuacji ma zastosowanie we wszystkich rodzajach działań i na wszystkich szczeblach dowodzenia.

Ocena sytuacji przeciwlotniczej obejmuje następujące etapy:

- zapoznanie się z problemem (analiza zadania);
- ocena czynników wpływających na wykonanie zadania;
- rozważenie i porównanie sposobów (wariantów) działania;
- wybór optymalnego sposobu działania (koncepcja OPL).

Układ ten mogą stosować wszystkie osoby funkcyjne, które w ramach swoich kompetencji zmuszone są do podejmowania decyzji. Dowódca użyje go aby zdecydować jaki sposób działania zastosować, a oficer OPL aby określić zgodnie ze swoją specjalnością wpływ różnych czynników na sposoby działania i sprecyzować swoje propozycje optymalnego użycia wojsk OPL. Układ oceny sytuacji jest szeregiem następujących po sobie sekwencji, w ramach których wszelkie aspekty są w sposób logiczny rozważone.

Podstawą do analizy zadania przez oficera OPL są informacje zawarte w zadaniu bojowym i wytycznych dowódcy w zakresie obrony przeciwlotniczej. Analizując zadanie oficer OPL powinien sobie uzmysłowić zadanie obiektu osłony, zamiar realizacji tego zadania, przeanalizować wytyczne dowódcy oraz zrozumieć rolę obrony przeciwlotniczej w realizacji tego zadania. W wyniku analizy zadania oficer OPL powinien wyciągnąć wnioski dotyczące celu, miejsca i roli systemu OPL, a także orientacyjnego określenia rejonów i terminów skupienia głównego wysiłku obrony przeciwlotniczej. Wnioski powyższe znajdą swoje odzwierciedlenie w koncepcji OPL.

Analiza zadania jest procesem myślowym oficera OPL i ma ona na celu: zrozumienie zadania przełożonego;

- wyodrębnienie zadania głównego i zadań cząstkowych;
- podział zadania na fazy (etapy);
- określenie czasu realizacji zadania;

- określenie przestrzeni powietrznej;
- sprecyzowanie wniosków końcowych.

Aby skoordynować działania sztabu w poszukiwaniu najlepszego sposobu wykonania zadania, dowódca precyzuje cząstkowe zadania własne oraz podaje wytyczne. Są one podstawą dalszej oceny sytuacji przez oficera OPL. Zakres wytycznych jest uzależniony od konkretnego zadania, sytuacji, a także doświadczenia dowódcy i oficera OPL oraz ich wzajemnego zaufania.

Oficer OPL po otrzymaniu wytycznych od dowódcy rozpoczyna pracę nad problemem - zadaniem i formułuje wnioski dla komórki operacyjnej. Ze względu na fakt, że poszczególne komórki prowadzą swoje oceny równoległe, organizacja oceny sytuacji przebiega następująco:

- a) G2 dostarcza oficerowi OPL wyniki przeprowadzonej przez siebie analizy terenu, warunków atmosferycznych oraz przeciwnika powietrznego;
- b) G4 zapewnia komórkom organizacyjnym dowództwa (w tym także oficerowi OPL) informacje dotyczące sytuacji logistycznej;
- c) G3 określa możliwe sposoby działania (dwa - trzy warianty) i przekazuje je także oficerowi OPL;
- d) G2 precyzuje swoją ocenę przeciwnika powietrznego w świetle proponowanych przez G3 sposobów działania;
- e) G4, opierając się na wiadomościach otrzymanych od oficera OPL, kończy swoją ocenę w celu określenia głównych problemów, zapewnienia właściwego wsparcia logistycznego i wskazania, które z proponowanych sposobów działania mogą być najlepiej wsparte z logistycznego punktu widzenia. Dąży także do sprecyzowania sposobów działania, które uważa za niewykonalne z perspektywy G4;
- f) w tym czasie G3 kończy swoją ocenę. Rezultatem jej jest określenie takiego sposobu działania, który daje największe prawdopodobieństwo wyko-

nania zadania. Po uzgodnieniu z oficerem OPL, uwzględniając wyniki jego oceny, powstaje jednolity sposób rozwiązania problemu;

g) szef sztabu lub G3 przedstawia dowódcy najkorzystniejszy sposób działania w postaci przedstawienia mu ogólnego planu.

Po przedstawieniu wniosków z oceny sytuacji, dowódca podejmuje decyzję (dokonuje wyboru jednego z przedstawionych mu sposobów działania) i określa zamiar.

Nie ma specjalnych zaleceń co do formy zamiaru, powinien on jednak zwierać ogólny schemat manewru, sposób rozegrania walki, ogólny plan wsparcia ogniowego, ogólny plan zabezpieczenia logistycznego, organizację dowodzenia i kontroli, problemy obrony powietrznej i przeciwlotniczej, wsparcia lotniczego i inne szczegóły ważne dla procesu przygotowania dokumentów bojowych.

Decyzja dowódcy, jego zamiar i myśl przewodnia są podstawą dla G3 do przygotowania punktu 3a (ZAMIAR WALKI) rozkazu operacyjnego, a dla oficera OPL do opracowania koncepcji OPL (do punktu 3a) i do sporządzenia aneksu do rozkazu bojowego.

Jednym z najważniejszych etapów przygotowania walki przeciwlotniczej jest wypracowanie koncepcji użycia wojsk OPL. Koncepcja jest bowiem podstawą do planowania walki przeciwlotniczej, a od jej racjonalnego wypracowania zależeć będzie skuteczność obrony przeciwlotniczej obiektów osłony, a tym samym wykonanie przez osłaniany obiekt postawionego zadania.

Każdy dowódca zmuszony jest do analizy wszystkich aspektów działania przeciwnika (także powietrznego). Dlatego musi znać możliwości i ograniczenia zarówno wojsk własnych jak i przeciwnika w zakresie:

- transportu powietrznego;
- działań powietrznodesantowych i powietrznoszurmowych;
- przelotów (przenikania) samolotów przeciwnika;
- możliwości obrony przeciwlotniczej.

Dlatego też dowództwo otrzymuje w tym zakresie konkretne wsparcie ze strony oficerów obrony przeciwlotniczej na wszystkich szczeblach dowodzenia.

Ocenę przeciwnika powietrznego prowadzi z zasady G2, jednak powinien on uwzględniać informacje którymi dysponują oficerowie OPL. Pozwala to uzupełnić wiedzę o możliwościach lotnictwa i wykorzystaniu jednostek obrony przeciwlotniczej. Należy przy tym pamiętać, że ocenę działań przeciwnika powietrznego determinują wnioski wynikające z oceny przeciwnika działającego na lądzie, ponieważ ŚNP wykorzystywane są w celu realizacji zadań na korzyść wojsk lądowych.

W trakcie oceny sytuacji pod względem OPL uwzględniane są następujące problemy:

Sytuacja i możliwe sposoby działania:

1. Ocena obszaru działania przeciwnika powietrznego - jest prowadzona w większym zakresie niż w przypadku przeciwnika naziemnego ze względu na możliwość pokonania przez samoloty większych odległości w krótkim czasie:¹⁸

a. analiza terenu:

- (1) pole obserwacji ostrzału;
- (2) maskowanie i ukrycie;

¹⁸ *Regulamin FM-34-130*, Headquarters, Department of the Army 1989.

(2) maskowanie i ukrycie;

(3) przeszkody¹⁹;

(4) teren kluczowy²⁰ (lotniska, miejsca rozmieszczenia radarów, środków OPL itp);

(5) drogi dolotu (powietrzne drogi podejścia pozwalające na manewr i skryty lot przed systemami OPL).

b. analiza warunków atmosferycznych:

(1) widoczność;

(2) prędkość i kierunek wiatrów;

(3) opady;

(4) pokrywa chmur;

(5) temperatura i wilgotność powietrza.

c. ocena zagrożenia:

(1) szczegółowe studiowanie możliwości ŚNP przeciwnika;

(2) szczegółowa organizacja sił powietrznych przeciwnika, jednostek OP i OPL, jednostek powietrznodesantowych i powietrznoszurmowych.

d. integracja zagrożenia powietrznego - jest kompletowana poprzez opracowanie wariantów sytuacji, przebiegu działań oraz wariantu wsparcia decyzji.

2. Możliwe sposoby działania przeciwnika powietrznego - wybór jednej możliwości działania przeciwnika z kilku przedstawionych przez G2.

¹⁹ Podczas oceny przestrzeni powietrznej rozważane są zwykle trzy typy przeszkód:

- utrudniające efektywne wykorzystanie systemów wykrywania celów oraz systemów w OPL;

- ograniczające lot na małych wysokościach;

- zmuszające pilotów do wybrania konkretnej drogi ataku, zwiększenia wysokości lotu lub stosowania określonej charakterystyki lotu.

²⁰ Teren kluczowy w ocenie przestrzeni powietrznej, to każda cecha terenu, która pozwala środkom walki OPL zwalczać poruszające się w sposób skanalizowany samoloty i inne ŚNP.

3. Własne sposoby działania - kilka sposobów działania dających określone prawdopodobieństwo sukcesu (opracowane przez G3, G2 i oficera OPL)

Analiza możliwych sposobów działania

Analiza możliwych sposobów działania w stosunku do przeciwnika:

- WARIANT 1 (określenie możliwości osłony);
- WARIANT 2 (określenie możliwości osłony);
- WARIANT 3 (określenie możliwości osłony).

Porównanie wariantów:

Porównanie wad i zalet poszczególnych wariantów:

Przeciwnik powietrzny

Wojska własne

- | | |
|-------------|--------------------|
| • WARIANT 1 | WARIANT 1 „+”; „-” |
| • WARIANT 1 | WARIANT 2 „+”; „-” |
| • WARIANT 2 | WARIANT 1 „+”; „-” |
| • WARIANT 2 | WARIANT 2 „+”; „-” |

Przy każdym z wariantów G3 uwzględnić możliwość sprostania zagrożeniom powietrznym przez obronę przeciwlotniczą.

Praca oficera OPL podczas wypracowania koncepcji przebiega w następującej kolejności:

- wypracowanie koncepcji OPL do wybranych przez G3 wariantów działania wojsk własnych;
- określenie możliwości realizacji poszczególnych koncepcji OPL i prezentacja ich G3;
- prezentacja wariantów dowódcy (G2 , G3) i ewentualna rekomendacja wariantu przez szefa sztabu;
- wybór wariantu przez dowódcę ;
- koncepcja OPL do wariantu wybranego przez dowódcę, która stanowi wspólny wysiłek G3, G2 i oficera OPL.

4.2. Planowanie walki przeciwlotniczej

Planowanie walki przeciwlotniczej ma na celu szczegółowe określenie kolejności i sposobów realizacji zadań przez pododdziały (oddziały) przeciwlotnicze, koordynację działań z osłanianymi wojskami oraz wszechstronne zabezpieczenie tych działań. W ujęciu systemowym planowanie walki przeciwlotniczej będzie sprowadzało się do realizacji powyższych zadań w odniesieniu do następujących podsystemów:

- dowodzenia;
- rozpoznania;
- rażenia (ognia);
- zabezpieczenia.

W ramach podsystemu dowodzenia rozwiązywane są następujące problemy:

- gdzie rozwinąć stanowiska dowodzenia OPL oraz na jakim kierunku realizować ich manewr w czasie walki?
- jakie przyjąć metody (sposoby) dowodzenia ogniowego w poszczególnych okresach walki?
- jak zorganizować łączność dla zapewnienia ciągłości dowodzenia?
- jak odtworzyć dowodzenie w wypadku jego naruszenia lub obezwładnienia?
- jaki przyjąć podział pracy na stanowisku dowodzenia OPL?
- jak realizować współdziałanie (szczególnie z systemem OP i oficerem lotnictwa)?
- w jakich terminach i jakiej treści składać meldunki?

kto będzie zastępcą?

W ramach planowania podsystemu rozpoznania rozwiązywane są następujące problemy:

- jak ugrupować własne źródła rozpoznania radiolokacyjnego oraz jak realizować manewr, aby zapewnić ciągłość rozpoznania dla systemu OPL?:
 - prawdopodobny kierunek uderzeń ŚNP;
 - konieczność zapewnienia ciągłości rozpoznania oraz uniknięcia wzajemnych zakłóceń;
 - maksymalne wykorzystanie warunków terenowych dla pełnego wykorzystania możliwości technicznych środków rozpoznania;
 - rejony rozwinięcia środków rozpoznania przełożonego, sąsiadów i środków OP.
- z jakich źródeł informacji o sytuacji powietrznej korzystać w warunkach kiedy własne źródła nie będą mogły prowadzić rozpoznania?:
 - uzyskanie informacji o położeniu tych źródeł, szczególnie OP, planowanym manewrze w toku działań oraz danych radiowych dla możliwości odbioru danych o sytuacji powietrznej;
 - określenie możliwości własnych środków radiowych do odbioru danych o sytuacji powietrznej z uwzględnieniem warunków terenowych i sytuacji elektronicznej.
- jakie są możliwości własnych źródeł w zakresie zapewnienia informacji dla potrzeb zcentralizowanego dowodzenia ogniowego oraz terminowego powiadamiania i ostrzegania wojsk o zagrożeniu z powietrza?:
 - dokonanie aproksymacji pola radiolokacyjnego własnych środków, (możliwość wykorzystania programu komputerowego);
 - dokonanie analizy porównawczej możliwości i potrzeb, wykorzystanie metodyk obliczania wymaganej rubieży wykrycia dla potrzeb kierowania ogniem i ostrzegania.
- jak realizować powiadamianie, ostrzeganie, alarmowanie oraz uprzedzanie o przelotach własnego lotnictwa?:

- ostrzeżenie w wewnętrznej sieci radiowej przeznaczonej do ostrzegania elementów osłony.

- jakie przedsięwzięcia realizować dla zachowania żywotności podsystemu rozpoznania?

- praca w systemie dyżurów bojowych;

- wybór zapasowych i rozbudowa pozornych stanowisk bojowych dla środków rozpoznawczych.

W ramach podsystemu ognia przeciwlotniczego rozwiązywane są następujące problemy:

- jak ugrupować i jak realizować manewr środkami ogniowymi aby zapewnić ciągłość osłony wojsk w czasie walki?:

- prawdopodobny kierunek uderzeń (rubieże) przeciwnika powietrznego i naziemnego;

- przewidywany sposób działania osłanianych obiektów;

- wykorzystanie warunków terenowych dla pełnego wykorzystania możliwości bojowych;

- uwzględnienie rejonów rozwinięcia sąsiadów i środków przełożonego.

- w jakich okresach i jakie siły utrzymywać w najwyższym stopniu gotowości bojowej?:

- ustala się na podstawie przewidywanych okresów działania przeciwnika powietrznego, w taki sposób aby uzyskać wymaganą efektywność w czasie odparcia uderzenia. Bierze się pod uwagę czas dyspozycyjny i czas reakcji zestawów do osiągnięcia określonego stopnia gotowości.

- jak podzielić sektory odpowiedzialności ogniowej dla poszczególnych oddziałów (pododdziałów)?

- przy podziale sektorów odpowiedzialności ogniowej dla oddziałów ogólnowojskowych należy kierować się ważnością wykonywanych zadań

i miejscem w ugrupowaniu systemu OPL. Oddział (pododdział) przeciwlotniczy otrzymuje sektor odpowiedzialności ogniowej taki jak osłanianego obiektu i jest on narzucony przez przełożonego.

- jakie zasady prowadzenia ognia przyjąć w wypadku zdecentralizowanego dowodzenia ogniowego?:

- po określeniu możliwości zcentralizowanego dowodzenia ogniowego poszczególnych etapach walki oficer OPL ustala stopień decentralizacji dowodzenia ogniowego, przekazując uprawnienia decyzyjne niższemu szczeblom dowodzenia w tych etapach walki, w których dowodzenie ogniowe z jego szczebla będzie niemożliwe oraz ustala zasady zwalczania ŚNP w wypadku obezwładnienia, zakłócenia lub braku komend ogniowych z PD OPL.

- jak zorganizować kompleksową walkę - szczególnie ze śmigłowcami - wykorzystując również niespecjalistyczne środki ogniowe?:

- możliwość wykorzystania niespecjalistycznych środków do walki ze śmigłowcami przeciwnika w poszczególnych etapach walki;

- możliwość wykorzystania ogólnowojskowych elementów rozpoznawczych działających w ugrupowaniu przeciwnika do wcześniejszego wykrycia śmigłowców;

- możliwość realizacji przedsięwzięć maskujących.

- jakie przedsięwzięcia organizacyjno - techniczne i taktyczne realizować dla zwiększenia żywotności bojowej podsystemu ognia?

- możliwość i celowość zorganizowania pododdziałów wędrownych oraz rejonów manewrowania środków OPL;

- możliwość realizacji przedsięwzięć maskowania i pozorowania własnych środków.

W ramach podsystemu zabezpieczenia rozwiązywane są następujące problemy:

- jak podzielić przydzielony limit rakiet i amunicji przeciwlotniczej na poszczególne ZT (oddziały, pododdziały) uwzględniając zakres ich zadań ogniowych?

- kiedy (w jakich okresach), jakim sposobem realizować zaopatrzenie w rakiety i amunicję?

- czy celowym jest tworzenie odvodu rakiet i amunicji?

Planując walkę przeciwlotniczą oficer OPL jednocześnie uczestniczy w planowaniu prowadzonym przez sztab uzgadniając i wymieniając informacje z innymi komórkami sztabu i oficerami innych specjalności. Zakres zadań w tym zakresie przedstawiony został w rozdziale drugim.

Przygotowanie aneksu OPL do rozkazu bojowego (Annex Air Defense to Operation Order)

Oficer OPL nie czekając na decyzję dowódcy realizuje planowanie w sposób ciągły, rozwiązując problemy specjalistyczne. Po zapoznaniu się z decyzją i zamiarem przygotowuje on aneks OPL do rozkazu bojowego oraz plan użycia wojsk OPL.

Aneks OPL, tak jak inne aneksy (załączniki) do rozkazu sporządza się, aby rozkaz operacyjny był krótki, a jednocześnie czytelny. Forma aneksu OPL do rozkazu może być różna. Aneks OPL zawiera między innymi wytyczne do dowódcy oddziału (pododdziału) przeciwlotniczego osłaniającego walczące elementy ugrupowania bojowego. Jednakże aneks nie jest rozkazem dla podwładnych i choć jest integralną częścią rozkazu, pewne informacje zawarte w części głównej rozkazu mogą być powtarzane jeśli to konieczne. Często bywa to podyktowane możliwymi różnicami w dystrybucji rozkazów i aneksów.

Aneks może być sporządzany w formie pisemnej lub przyjąć postać planu, tabeli, szkicu lub mapy (kalki, folii). Standardowy jest jedynie ogólny układ, natomiast treść poszczególnych podpunktów zależy od potrzeb. Aneks oznaczany jest kolejnymi literami alfabetu (wielkie litery) oraz właściwym tytułem określającym czego dotyczy. W przypadku gdy aneks jest uzupełniony jednym lub kilkoma apendyksami, oznacza się je kolejnymi cyframi arabskimi. Wykaz aneksów zamieszcza się na końcu rozkazu operacyjnego, przed rozdzielnikiem. Podobnie wykaz ewentualnych apendyksów podawany jest na końcu aneksu.

Jeżeli aneks jest wysyłany oddzielnie od rozkazu, musi być opisany tak jak rozkaz (strona tytułowa, podpis, rozdzielnik). Natomiast w sytuacji gdy jest on integralną częścią rozkazu i rozprowadzany według tego samego rozdzielnika, wystarcza sam tytuł dokumentu np. Aneks D (OPL) do Rozkazu Bojowego Nr 1.

Plan użycia wojsk OPL opracowywany jest w formie graficznej i opisowej stanowi on zawsze załącznik do planu operacji (walki). Część graficzną planu opracowuje się z zasady na folii lub z wykorzystaniem grafiki komputerowej. Szczegółowość informacji odzwierciedlonych w planie powinna zapewnić oficerowi OPL sformułowanie zadań bojowych dla pododdziałów (oddziałów) przeciwlotniczych.

Plan użycia wojsk OPL zawierać powinien następujące informacje:

- niezbędne dane o przeciwniku powietrznym;
- zamiar działania przeciwnika powietrznego;
- położenie wyjściowe i zamiar działania wojsk własnych;
- lotniska bazowania LM, jego skład, strefy odpowiedzialności;
- strefy odpowiedzialności wojsk raketowych OP;

- ugrupowanie bojowe wojsk radiotechnicznych OP;
- ugrupowanie bojowe (rejony) wojsk OPL przełożonego i sąsiadów;
- ugrupowanie bojowe bezpośrednio podległych wojsk OPL i ich rejony (strefy, sektory) odpowiedzialności;
 - miejsca stanowisk dowodzenia OP, przełożonego, swoje i bezpośrednio podległych jednostek OPL.

Układ aneksu OPL do rozkazu bojowego (Annex Air Defense to Operation Order)

Podobnie jak rozkaz bojowy aneks OPL ma zunifikowany układ bez względu na szczebel dowodzenia i zawiera pięć głównych punktów, których treść uzależniona jest od sytuacji.

W pierwszym punkcie „POŁOŻENIE” zawarte są rzeczowe informacje mające wpływ na OPL nie zawarte w punkcie 1 rozkazu bojowego lub te, które powinny być rozszerzone.

1. Punkt pierwszy zawiera trzy podpunkty:

a. Położenie przeciwnika, w którym zawarte są dane uzupełniające informacje zawarte w załączniku rozpoznania, jeśli jest to uzasadnione oraz możliwości przeciwnika powietrznego;

b. Położenie wojsk własnych, w którym zawarte są następujące informacje:

(1) zarys planu przełożonego (ogólnowojskowego);

(2) zarys planów przełożonego i sąsiadów (OPL);

(3) dodatkowe wiadomości dotyczące wsparcia OPL w zakresie osłony wybranych elementów ugrupowania.

c. Zmiany w podporządkowaniu, w którym zawarte są informacje dotyczące wojsk OPL przyjętych w podporządkowanie lub przekazanych oraz ich działanie, gdy zachodzi potrzeba.

2. Drugi punkt dotyczy zadania, które przedstawione jest w sposób zwięzły. Jest ono przedstawiane w trybie oznajmującym.

3. Trzeci punkt „REALIZACJA” zawiera następujące podpunkty:

a. Koncepcja OPL zawierająca krótkie przedstawienie przyszłych działań przeciwlotniczych, określenia priorytetów i odniesienia się do załącznika jeżeli jest to konieczne;

b. Zadania dla podległych oddziałów (pododdziałów) OPL;

c. Wytyczne do współdziałania:

(1) polecenia dla podległych oddziałów (pododdziałów), gdy są dwa lub więcej;

(2) odniesienie do załączników (appendixes) jeśli nie zostały ujęte w aneksie;

(3) zasady działania i prowadzenia ognia.

4. Czwarty punkt dotyczy zabezpieczenia logistycznego.

5. Piąty punkt natomiast dotyczy dowodzenia i łączności. Najczęściej zawiera dwa podpunkty:

a. dowodzenie;

b. łączność.

Informacje zawarte w tych punktach przedstawione zostały w rozdziale drugim, opisie rozkazu bojowego, natomiast układ aneksu OPL do rozkazu bojowego został przedstawiony w załączniku 8.

4.3. Stawianie zadań

Stawianie zadań jest trzecim etapem procesu przygotowania walki przeciwlotniczej. W przypadku procedur polskich etap ten odpowiada drugiemu

etapowi czyli organizowaniu walki przeciwlotniczej, który rozpoczyna się właśnie od postawienia zadań. Zadanie dla pododdziału (oddziału) przeciwlotniczego może być przekazane w postaci rozkazu bojowego (OPORD), w którym zawarty jest punkt dotyczący obrony przeciwlotniczej (punkt 3 „REALIZACJA”) oraz aneksu OPL do rozkazu bojowego. Dokumenty powyższe wraz z innymi specjalistycznymi załącznikami stanowią pakiet dokumentów, który przekazywany jest każdemu podległemu dowódcy. W sytuacji, gdy istnieje konieczność szybkiego przekazania podwładnym zmian w stosunku do postawionego wcześniej rozkazu (OPORD) zadanie może być postawione w postaci zarządzenia bojowego (FRAGO), którego układ jest zbieżny z aneksem OPL. W warunkach skrajnie ograniczonego czasu zadanie może być postawione przez techniczne środki łączności. Zasady, których dowódca powinien przestrzegać podczas przekazywania podwładnym zadań przedstawione zostały w rozdziale pierwszym.

4.4. Kontrola

Kontrola jest ostatnim etapem wyodrębnianym w procesie przygotowania walki przeciwlotniczej. Podobnie jak w przypadku przygotowania walki ogólnowojskowej jest ona etapem, który pozwala dowódcy upewnić się, że jego intencje zostały prawidłowo zrozumiane a decyzja właściwie wprowadzona w życie. Głównym obowiązkiem oficera OPL w tym zakresie jest pomoc dowódcy pododdziału (oddziału) przeciwlotniczego w wykonaniu zadań postawionych przez dowódcę. Tak więc kontrola (nadzór) to przede wszystkim otwartość na potrzeby podwładnych i udzielanie im niezbędnej pomocy w przygotowaniu walki przeciwlotniczej. Na wszystkich szczeblach dowodzenia OPL akcentowana powinna być samodzielność i inicjatywa podwład-

nych. Pozostawienie podwładnemu dużej swobody działania podczas wykonywania zadania (niezależnie od tego czy jest to podległy dowódca oddziału (pododdziału) przeciwlotniczego, czy oficer sztabu wojsk OPL) wymaga pełnego zaufania w relacji przełożony - podwładny.

ZAKOŃCZENIE

Powstanie przedstawionego pod osąd czytelników opracowania teoretycznego w prezentowanej formie nie było przypadkowe. Podyktowane zostało bowiem koniecznością wypełnienia choćby w części luki w wiedzy obecnych i przyszłych decydentów OPL wojsk lądowych, w zakresie planowania użycia wojsk OPL w ramach zintegrowanej obrony przeciwlotniczej NATO.

Zdaniem autorów, w wyniku przeprowadzonego procesu badawczego, cel badań został osiągnięty, albowiem końcowym efektem stała się koncepcja przygotowania walki przeciwlotniczej w ramach dowodzenia obroną przeciwlotniczą w siłach zbrojnych państw będących członkami Paktu Północnoatlantyckiego.

Badania potwierdziły ważność rozpatrywanego problemu, jakim jest przygotowanie walki przeciwlotniczej. Ukazały także specyfikę przygotowania tej walki w całości przygotowania walki przez dowódcę. Ponadto pozwoliły sprecyzować udział i zakres odpowiedzialności organów dowodzenia obroną przeciwlotniczą w procesie przygotowania decyzji przez dowódcę.

Należy jednak podkreślić, że ograniczony dostęp do literatury źródłowej był główną przyczyną zaprezentowania w pracy wielu rozwiązań cząstkowych, nie zawsze w pełni uzasadnionych.

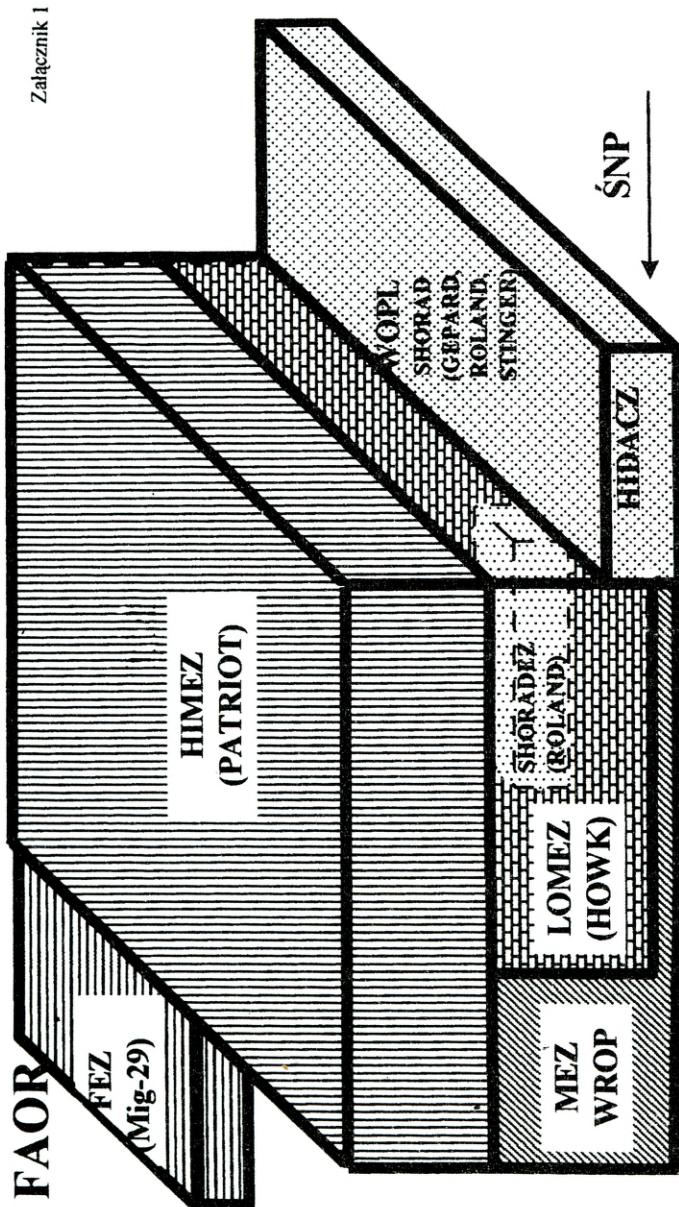
Uzyskane wyniki badań mogą, zdaniem autorów, stanowić przyczynek do realizacji kolejnych opracowań teoretycznych dotyczących:

- planowania szczegółowego użycia wojsk OPL w działaniach operacyjnych i taktycznych;
- przygotowanie walki przeciwlotniczej oraz form dokumentów bojowych w oddziałach i pododdziałach przeciwlotniczych;

- roli, miejsca, zadań, funkcji i form bojowego użycia wojsk OPL wojsk lądowych w systemie OP NATO - ze szczególnym wyeksponowaniem problemów rozpoznania ŚNP oraz dowodzenia ogniowego.

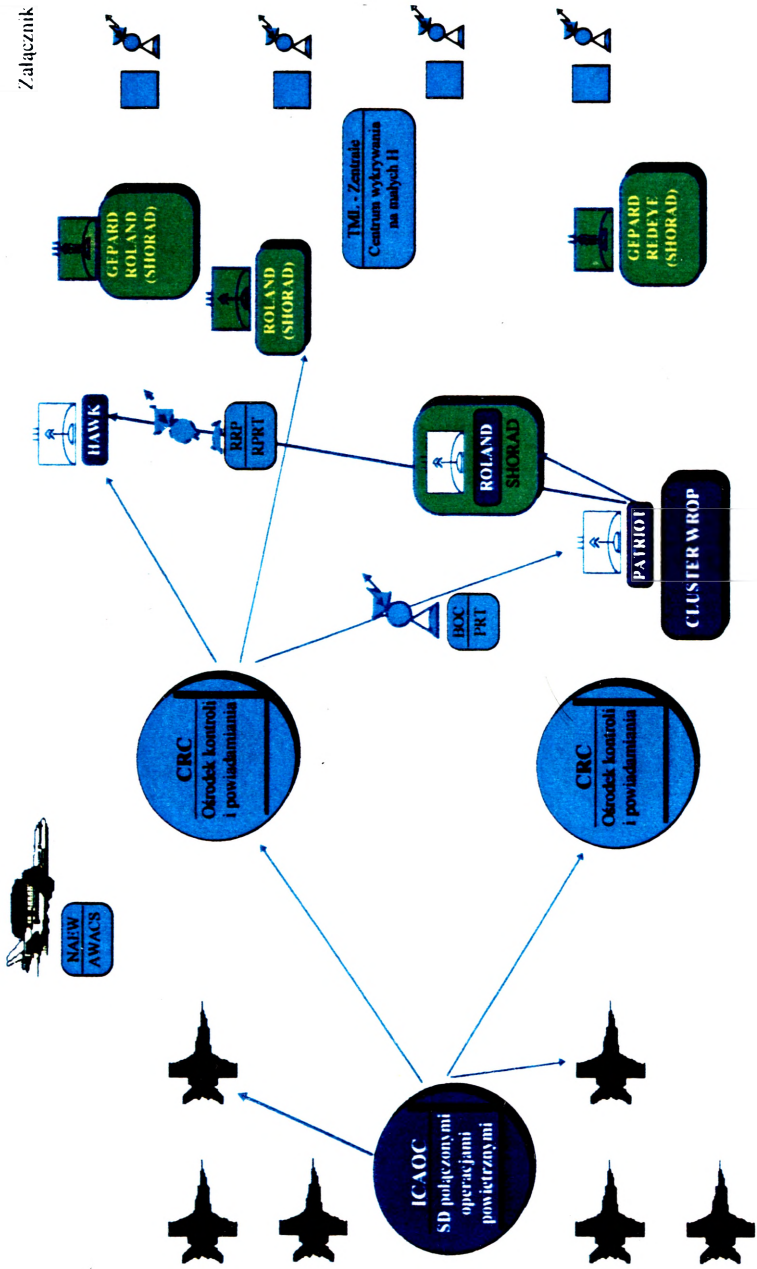
LITERATURA

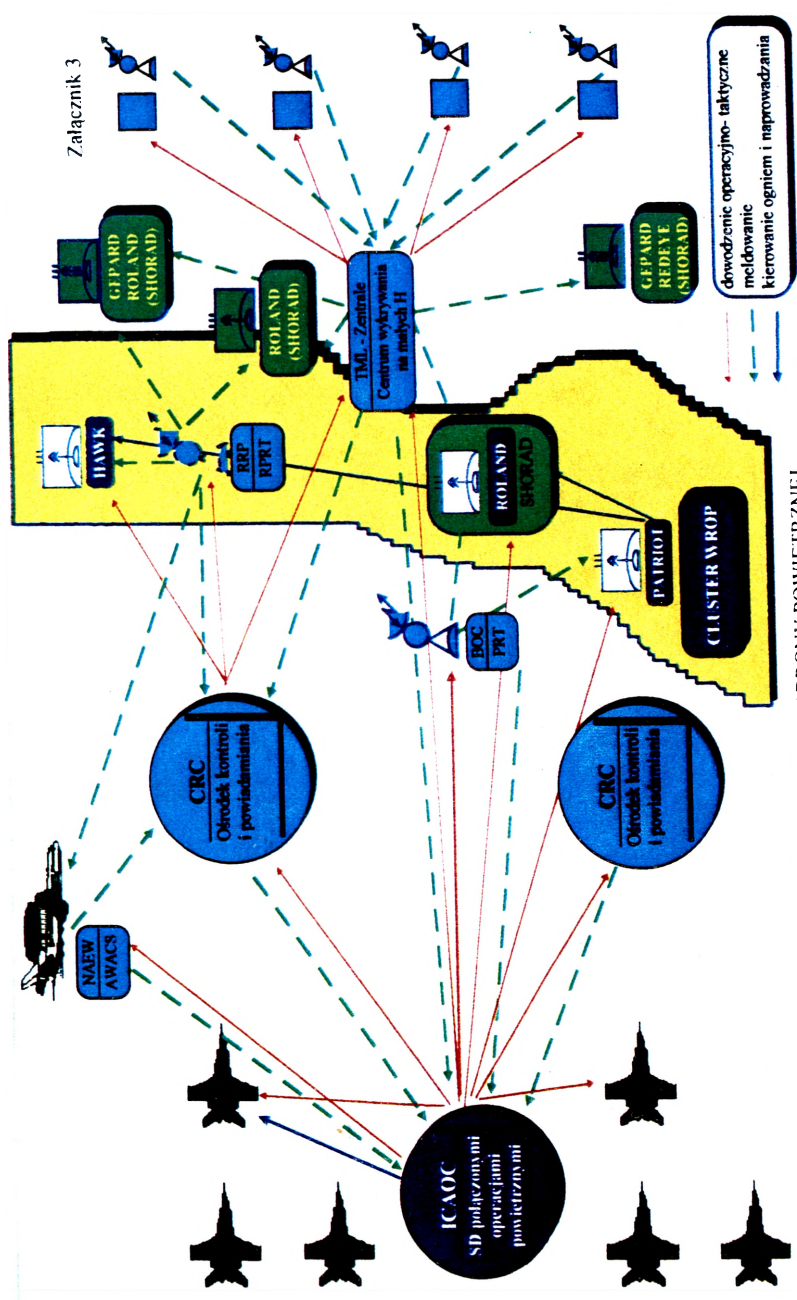
1. *AAP-6. NATO Glossary of Terms and Definitions.* 1995.
2. *ATP-35(B) Land Force Tactical Doctrine.*
3. *Battle book.* USA Army Armor Center, Fort Knox 1992.
4. *FM - 34 - 130 Headquarters,* Department of the Army, Washington 1989.
5. *FM-100-5 Operations,* Washington, 1986.
6. *FM-101-5 Staff organisation and operations,* Washington, 1984.
7. *FM-101-5-1 Operational terms and symbols,* Washington, 1985.
8. *Military Decision Making,* Fort Leavenworth, 1989.
9. *Obrona przeciwlotnicza wojsk (część I),* AON, Warszawa 1994.
10. *Podstawowe znaki taktyczne i symbole stosowane przez siły zbrojne państw NATN,* Warszawa 1996.
11. *Proces dowodzenia w wybranych armiach państw NATO,* AON, Warszawa 1996.
12. *Przygotowanie działań taktycznych w NATO,* Warszawa 1996.
13. *Regulamin działań taktycznych wojsk lądowych, cz.I,* Warszawa 1993.
14. *Tactics and techniques for combined arms heavy forces: Armored brigade, on (Task Force and company) team,* Washington 1992.
15. *Techniques and procedures for tactical decisionmaking,* Fort Leavenworth, 1991.
16. *Wzory dokumentów bojowych sił lądowych RFN i Stanów Zjednocz,* Warszawa 1976.
17. *Zbiór wykładów dowódcy 69 ADA,* Giebelstadt 8.12.1995.



Załącznik 1

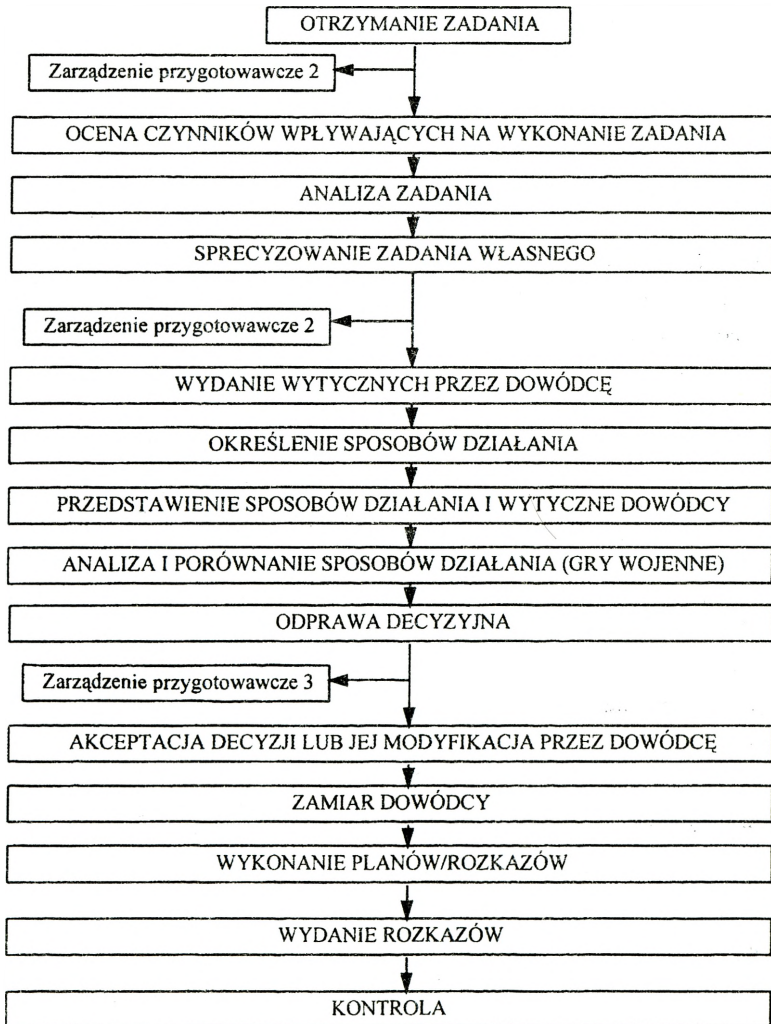
ODPOWIEDZIALNOŚĆ OGNIOWA ZA OBSZAR OPERACYJNY WEDŁUG POGLĄDÓW NATO





ORGANIZACJA OBRONY POWIETRZNEJ

PROCES WYPACOWANIA DECYZJI PRZEZ DOWÓDCĘ



UKŁAD ROZKAZU BOJOWEGO (OPORD)

Klauzula tajności

(Zmiany w stosunku do rozkazów ustnych, jeśli występują)

Egz. nr . z .

Wydający

Miejsce wydania

Grupa Data-Czas

Numer kodowy

ROZKAZ BOJOWY NR.

Dokumenty odniesienia: Mapy i inne dokumenty zgodnie z potrzebami.

Strefa czasowa:

Podział sił :

- wyszczególnienie podległych sił w kolejności podanej w uwagach pod rozkazem;
- określenie relacji dowodzenia (wsparcie ogólne, bezpośrednie, itp.);
- podział sił może być załącznikiem jeżeli jest zbyt długi;
- terminy, które określają od kiedy dany podział sił obowiązuje, mogą być zawarte tutaj

o w podpunkcie zmiany w podporządkowaniu.

1. POŁOŻENIE

a. Położenie przeciwnika.

Informacje dotyczące najbardziej prawdopodobnych sposobów działania przeciwnika jeden czebel w dół w stosunku do własnego szczebla dowodzenia;

- Jeżeli sporządzany jest aneks Rozpoznanie, należy się do niego odwołać;
- Możliwe jest także odwołanie się do innych dokumentów rozpoznawczych, które podadni otrzymali.

Klauzula tajności

Klauzula tajności

b. Położenie wojsk własnych.

- Zadanie i krótkie wyjaśnienie zamiaru walki (operacji) przełożonego;
- Przedstawienie w kolejnych podpunktach ogólnych zadań sąsiadów i innych sił własnych, ważnych dla wykonania zadania.

c. Zmiany w podporządkowaniu.

- Nie powtarza się informacji zawartych w Podziale sił;
- Jeżeli podział sił jest kompletny, podaje się "Patrz Podział sił";
- W razie potrzeby określa się od kiedy obowiązują ewentualne zmiany w podporządkowaniu.

2. ZADANIE

Krótkie i zrozumiałe określenie zadania: kto, co wykonuje, kiedy, gdzie, w jakim celu.

Punkt ten nie zawiera podpunktów.

3. REALIZACJA

a. Zamiar walki

(1) Manewr.

- określa się ogólne ramy manewru od początku do końca walki;

Klauzula tajności

- wskazuje się miejsce skupienia głównego wysiłku, ewentualne zmiany w tym zakresie podczas walki;

(2) Wsparcie ogniowe.

- wyjaśnienie sposobu wsparcia ogniowego z zaakcentowaniem priorytetów wsparcia artylerijskiego i lotniczego - jeżeli występuje. Ewentualne odwołanie do właściwego aneksu.

(3) Obrona przeciwlotnicza.

- ogólna koncepcja opł podczas walki, wskazanie priorytetów, odwołanie do aneksu.

(4) Rozpoznanie.

- skupienie głównego wysiłku rozpoznania, określenie priorytetów, odwołanie do aneksu.

(5) WRE.

- skupienie głównego wysiłku WRE, priorytety, odwołanie do aneksu.

Klauzula tajności

Klauzula tajności

(6) Zabezpieczenie inżynieryjne.

- wyjaśnienie sposobu wykorzystania wojsk inżynieryjnych, określenie priorytetów wsparcia oraz sposobu działania (zapewnienie manewru wojsk własnych, utrudnienie manewru przeciwnika,
- zwiększenie żywotności własnych sił), odwołanie do właściwego aneksu.

(7) Inne.

b. Zadania dla ogólnowojskowych elementów ugrupowania bojowego.

- zadania stawiane są w takiej samej kolejności jak poszczególne elementy pojawiły się w podziale sił, przy użyciu oddzielnego podpunktu (b,c,d, itd);
- nie powtarza się zadań przedstawionych wyraźnie w zamiarze walki, w sposób graficzny w załączniku lub określonych w Wytycznych koordynujących;
- nie podaje się zadań dotyczących dwóch i więcej elementów ugrupowania bojowego. Są one określane w zamiarze i w wytycznych koordynujących.

c. Zadania dla wspierających elementów ugrupowania bojowego.

- zadania podawane w następującej kolejności, z zachowaniem oznaczania kolejnymi literami alfabetu (e, f, g):

- * wsparcie ogniowe;
- * obrona przeciwlotnicza;
- * obrona przeciwhemiczna;
- * wojska inżynieryjne;
- * rozpoznanie i WRE;
- * żandarmeria;
- * inne.

d. Wytyczne koordynujące.

- ostatni podpunkt punktu nr 3;
- wyszczególnia się tylko informacje dotyczące dwóch i więcej elementów ugrupowania bojowego;

Klauzula tajności

Klauzula tajności

- niezbędne współrzędne linii koordynacyjnych;
- w planach - podanie terminu, w jakim plan staje się rozkazem.

- (1) Priorytety w zakresie zdobywania i przesyłania
- (2) Wiadomości rozpoznawczych.
- (3) Dopuszczalna dawka napromieniowania.
- (4) Stopień gotowości środków ochrony przed skażeniami.
- (5) Pozostałe aneksy.
- (6) Terminy.

4. WSPARCIE LOGISTYCZNE

Krótkie przedstawienie koncepcji wsparcia logistycznego według punktów przedstawionych poniżej, w zakresie niezbędnym do jego zrozumienia, ewentualne odwołanie się do właściwego aneksu lub rozkazu logistycznego.

a. Koncepcja wsparcia logistycznego.

b. Zaopatrzenie i eksploatacja.

(1) Zaopatrzenie.

(2) Transport.

(3) Eksploatacja.

c. Opieka medyczna.

d. Sprawy personalne.

e. Współpraca wojskowo - cywilna.

f. Inne.

5. DOWODZENIE I ŁĄCZNOŚĆ.

a. Dowodzenie.

- rozmieszczenie wysuniętego, głównego, tyłowego i zapasowego stanowiska dowodzenia.

- określenie przynajmniej jednego przyszłego położenia każdego ze stanowisk, z wyjątkiem zapasowego.

Klauzula tajności

Klauzula tajności

b. Łączność.

- Wyszczególnienie obowiązujących tabeli łączności.
- Odwołanie do Aneksu Łączności, jeśli jest taka potrzeba.

Potwierdzenie.

Nazwisko dowódcy

Stopień dowódcy

Za zgodność:

Aneksy:

Rozdzielnik:

Klauzula tajności

ROZKAZ BOJOWY (WARIANT)

DO UŻYTKU SŁUŻBOWEGO

/Żadnych zmian w stosunku do rozkazu ustnego/

Egz. nr 1 z 10

2 K

SD - NOWA BRZEŹNICA (6072).

050230 PAŹDZIERNIK 1996

W-21

ROZKAZ OPERACYJNY nr 1 2 K / wariant/

Dokumenty odniesienia: Mapa, seria SG WP , arkusze: M-34 -I; II; III; IV; VII; VIII; IX; X; XIII; XIV; XV; XVI. Wzór 1990, skala 1 : 200 000.

Strefa czasowa: ALFA

Podział sił: jak aneks (załącznik) A.

1. POŁOŻENIE

a. Położenie przeciwnika. Aneks C (Rozpoznanie).

b. Położenie wojsk własnych

(1) GO „WISŁA” z czasowo podporządkowaną 2 BZ działaniami manewrowymi opóźnia i dezorganizuje natarcie 8 K w celu zapewnienia dogodnych warunków do organizacji obrony, po czym przechodzi do operacji obronnej w obszarze: TOMASZÓW MAZOWIECKI, ptd. WARSZAWA, ŁĘCZYCA, /wył/ WIELUŃ w celu niedopuszczenia do przerwania się zgrupowań uderzeniowych przeciwnika w kierunku:

DO UŻYTKU SŁUŻBOWEGO

DO UŻYTKU SŁUŻBOWEGO

TOMASZÓW MAZOWIECKI, ZŁOCZEW /0032/ i załamania jego natarcia na rubieży:
płd. BELCHATÓW, SKIERNIEWICE.

SD - STRYKÓW /5200/.

Linia rozgraniczenia: WIELUŃ, BELCHATÓW, /wył/ TOMASZÓW MAZOWIECKI, /wył/
NW. MIASTO n. PILICĄ.

(2) Na prawo 3 K przechodzi do operacji obronnej w celu utrzymania obszaru: KRAKÓW,
/wył/ LEŚNICA, DĄBROWA i nie dopuszcza do opanowania GOP. SD - WOLBROM /8012/.
Linia rozgraniczenia: /wył/ BĘDZIN /8064/, NAKŁO /1208, SUCHEDNIÓW /5688/.

(3) OZap NW (bmin/5 BSap) wzbrania manewr przeciwnika kierunku: BELCHATÓW,
PAJĘCZNO dwoma jednostkami minowia.

(4) 61 BRPlot od 052100 PAŹDEZIERNIKA 1996 osłaniać będzie 20 DKPanc, BOT
„Częstochowa” i 2 BZ.

(5) Rejon zastrzeżony nr 1: SUCHEDNIÓW; SKARŻYSKO; ODROWAŻEK /6076/.

(6) Rejon zastrzeżony nr 2: KOZIENICE; PIONKI; MAKOSY /0820/.

c. Zmiany w podporządkowaniu. Podział sił - Aneks A.

(1) Po zakończeniu działań w ugrupowaniu GO WISŁA 2 BZ wraca w podporządkowanie
2 K.

2. ZADANIE

(1) 2 K przechodzi do operacji obronnej w obszarze: LEŚNICA, /wył/ TOMASZÓW

DO UŻYTKU SŁUŻBOWEGO

DO UŻYTKU SŁUŻBOWEGO

MAZOWIECKI, WIELUŃ, ptn. ZAWIERCIE.

(2) Nie dopuszcza do przerwania się przeciwnika w kierunku: OPOCZNO, LUBLINIEC /1636/.

(3) Ostatecznego załamuje jego natarcie w taktycznej strefie obrony na linii BIAŁEJ.

(4) Pierwszy pas obrony przygotowuje z przednim skrajem na rubieży: LEŚNICA, PRZEDBÓRZ /6020/, /wył/ TOMASZÓW MAZOWIECKI.

(5) W 5-6 dniu operacji zabezpiecza wykonanie przeciwwuderzenia odwodu Naczelnego Wodza w kierunku: SIEMKOWICE /7652/, PRZEDBÓRZ z rubieży: PAJĘCZNO, pld. SZCZERCÓW /8864/.

3. REALIZACJA

a. Zamiar walki. Aneks B (Plan obrony).

Dowódca korpusu zamierza główny wysiłek obrony skupić na kierunku: PRZYSUCHA, CZĘSTOCHOWA.

Zorganizować:

- główny pas obrony na rubieży: LEŚNICA, PRZEDBÓRZ, SULEJÓW, OMASZÓW MAZOWIECKI;

- pośrednią rubież obrony: KONIECPOL (2808), RADOMSKO, BĘLCHATÓW;

- operacyjną rubież obrony: ZAWIRCIE, CZĘSTOCHOWA, PAJĘCZNO.

Uderzeniami lotnictwa i artylerii dezorganizować podejście i rozwinięcie grupowań uderzeniowych przeciwnika do przedniego skraju obrony, a następnie dwoma ZT dążyć do utrzymania głównego pasa obrony.

W wypadku włamania się przeciwnika w głąb głównego pasa obrony stworzyć warunki i wykonać przeciwwuderzenie odwodami korpusu dążąc do odzyskania utraconego obszaru.

W wypadku niepomyślnego rozwoju bitwy o główny pas obrony przejść do obrony na pośredniej, a następnie na operacyjnej rubieży obrony, gdzie ostatecznie załamać operację zaczepną przeciwnika.

Ugrupowanie 2 K w jeden rzut z odwodem: - w 1 rzucie 1 i 2 DZ; odwód 20 DK Panc i 2 BZ.

DO UŻYTKU SŁUŻBOWEGO

DO UŻYTKU SŁUŻBOWEGO

(1) Manewr:

(a) Przegrupowanie 2 BZ przez ugrupowanie 1 i 2 DZ zabezpieczają OZR-y korpuśne.

(b) W czasie walki o utrzymanie pierwszej pozycji priorytet w kolejności: OZR; odwody dywizyjne; elementy korpuśne.

(c) W czasie wykonywania przeciwuderzenia priorytet manewru w kolejności: OZR; 20 DKPanc; elementy korpuśne.

(2) Wsparcie ogniowe. W czasie walki o pierwszą pozycję priorytet wsparcia ogniowego na rzecz 1 i 2 DZ. W czasie wyprowadzania przeciwuderzenia priorytet wsparcia ogniowego na rzecz 20 DKPanc. Szczegółowe dane Aneks D.

(3) Zapory inżynierskie i rozbudowa fortyfikacyjna Aneks F.

b. 1 DZ

(1) Bronić nakazanego obszaru.

(2) Nawiązać ścisłe współdziałanie z 1 DZ.

(3) Być w gotowości do zabezpieczenia wejścia do walki odwodu 2 K - 20 DKPanc z rubieży: KAMIENSK /7692/, NIECHCICE /8000/.

(4) Być w gotowości do działania według planu WISKOZA.

c. 2 DZ

(1) Bronić nakazanego obszaru.

(2) Nawiązać współdziałanie z prawym sąsiadem.

(3) Być w gotowości do działania według planu WISKOZA.

d. BOT „Częstochowa”

(1) Bronić rejonu Częstochowy.

(2) Przygotować się do działania w okrążeniu.

e. 2 pR

(1) Stanowiska startowe w rejonie: OSINY /8472/, STRÓŻA /7668/, FAUSTYNÓW /8076/.

(2) W D-1 być w gotowości do wykonania uderzenia do celów pierwszej kolejności rażenia.

(3) W D 1 działać zgodnie z planem ARENA.

DO UŻYTKU SŁUŻBOWEGO

DO UŻYTKU SŁUŻBOWEGO

f. Wsparcie ogniowe

(1) Wsparcie lotnicze.

(a) Informacje ogólne.

1. Korpus posiada przydzielone na operację 60 s/l LMB /SU-22 M4/ i 70 s/l LSz /I-22 IRYDA/.

2. Priorytet wsparcia ogniowego początkowo na rzecz 1 i 2 DZ. Następnie 20 DKPanc.;

3. W okresie podejścia i rozwijania wojsk przeciwnika realizować zadania: niszczenie ŚB na lądowiskach; niszczenie wyrzutni rakiet; niszczenie środków ppanc; opóźnianie podejścia wojsk; minowanie manewrowego.

4. W okresie odpierania ataku przeciwnika realizować zadania: niszczenie środków ppanc; opóźnianie podejścia odwodów dywizyjnych;

5. W okresie walki o utrzymanie głównego pasa obrony i wykonania przeciwuderzenia realizować zadania: niszczenie środków ppanc; opóźnianie podejścia odwodów korpuśnych; minowanie manewrowego, wsparcie przeciwuderzenia.

6. W okresie walki o utrzymanie rubieży pośredniej i operacyjnej realizować zadania: niszczenie wyrzutni rakiet, niszczenie środków ppanc; opóźnianie podejścia odwodów dywizyjnych i korpuśnych; minowanie manewrowego; niszczenie ŚB przeciwnika; wsparcie wojsk walczących z desantami.

(b) Podział wysiłku lotnictwa Apendyks 1 do Aneksu D (Wsparcie ogniowe).

(c) Inne dane.

1. Przydzielony wysiłek śb wykorzystywać 4 s/l na zadanie.

2. Apendyks 1 (Wsparcie lotnicze) do Aneksu D (Wsparcie ogniowe).

3. Rozpoznanie powietrzne realizować w uzgodnieniu z dowództwem 2 K.

(2) Broń chemiczna. Apendyks 2 (Wsparcie bronią chemiczną) do Aneksu D (Wsparcie ogniowe).

(3) Wsparcie artyleryjskie.

(a) Informacje ogólne.

1. Priorytet wsparcia początkowo na rzecz 1 i 2 DZ, następnie 20 DKPanc.

DO UŻYTKU SŁUŻBOWEGO

DO UŻYTKU SŁUŻBOWEGO

2. Priorytety zwalczania artylerii: stanowiska dowodzenia, artyleria i moździerzce rażące obiekty w głównym rejonie obrony.

(b) Podział artylerii Aneks A (Podział sił).

(c) Inne dane.

1. 2 BA na rzecz 1 i 2 DZ w D 1 nie zużywa więcej niż 1,5 j.o.

2. Apendyks 3 (Wsparcie artyleryjskie) do Aneksu C (Wsparcie ogniowe).

(4) Broń jądrowa. Apendyks 4 (Wsparcie jądrowe) do Aneksu C (Wsparcie ogniowe).

(5) Wytyczne koordynujące:

(a) Linia Koordynacji Wsparcia Ogniowego 2 K PL BIAŁA.

(b) Aneks C (Wsparcie ogniowe).

g. Obrona przeciwlotnicza.

(1) 2 prplot priorytety osłony w kolejności: 2 pR, SD, 1i 2 DZ.

(2) 2 prplot priorytety osłony na okres przeciwwuderzenia w kolejności: DKPanc, 2 pR, SD 2 K.

(3) Aneks D (Obrona przeciwlotnicza).

h. Zabezpieczenie inżynieryjne.

(1) Informacje ogólne.

(a) Priorytet wsparcia początkowo na rzecz 1 i 2 DZ.

(b) Priorytety zadań:

1. W ubezpieczeń: zapewnienie swobody manewru wojsk własnych, rozbudowa wysuniętych pozycji obronnych, zmniejszenie swobody działania przeciwnika.

2. W głównym rejonie obrony: zapewnienie swobody manewru, rozbudowa inżynieryjna pozycji w głębi, rozbudowa stanowisk ogniowych artylerii, zmniejszenie swobody działania przeciwnika.

(2) Podział wojsk inżynieryjnych wg załącznika A Podział sił.

(3) Wytyczne specjalistyczne.

(a) 3 bsap wraca w podporządkowanie po wyjściu z walki 2 BZ.

DO UŻYTKU SŁUŻBOWEGO

DO UŻYTKU SŁUŻBOWEGO

- (b) Działania zmniejszające swobodę manewru przeciwnika powiązać z ogrzeczianym.
- F pancernym.
- (c) Aneks F (Zabezpieczenie inżynieryjne).
- i Jednostki zandarmerii.
- (1) Wydzielić po jednym plutonie do każdej dywizji.
- (2) Priorytety działań: zapewnienie swobody ruchu na drogach korpusu, ochrona
- z wyrotnych dla korpusu rejonów i obiektów, konwojowanie jeńców wojennych.
- (3) Być w gotowości do działań bojowych w obszarze tyłowym dywizji.
- (4) Szczegółowe wytyczne Aneks G (Służba porządkowo - ochronna).
- j. Odwód.
- (1) 20 DKPanc
- (a) Ześrodkować się w rejonie: PAJĘCZNO, KRZEPICE, zach. KŁOBUCK.
- (b) Przygotować rubież obrony: LUBOJENKA /4068/, OSTRÓW n. OK1860/,
- N IŁWISKA /6456/, PAJĘCZNO
- (c) Być w gotowości do wykonania przeciwuderzenia w kierunku: BEŁÓW,
- P RZEDBÓRZ z rubieży: KAMIENSK /7692/, NIECHCICE /8000/.
- (d) Wydzielić dwa bz do działania jako odwód przeciwdesantowy.
- (2) 2 BZ
- (a) Po wyjściu z walki przegrupować się do rejonu: MOKRZYSZ /3284/,,TYN
- /2 476/, POTOK ŻŁOTY /2088/, PRZYRÓW /2896/ i odtworzyć zdolność bojową.
- (b) Być w gotowości do przejścia do obrony na rubieży: ZAREBICE /zach.
- M IŁTÓW/ 3280/.
- (c) Przygotować bz do działania jako odwód przeciwdesantowy.
- k. Wytyczne koordynujące.
- (1) Dywizje zabezpieczają przejście elementów 2 BZ i GO WISŁA od liniiA do
- FI ĘBA i przez nią.
- (2) Priorytet wykorzystania dróg w kolejności: 2 BZ podczas przejścia przez rewizji,
- od wody dywizji, OZap 2 K, artyleria.

DO UŻYTKU SŁUŻBOWEGO

DO UŻYTKU SŁUŻBOWEGO

- (3) Dywizje przygotowują plany wykorzystania odwodów dywizyjnych.
- (4) Aneks G (Służba porządkowo - ochronna).
- (5) Aneks H (Działania psychologiczne).
- (6) Aneks J (Zarządzanie przestrzenią powietrzną).
- (7) Szczególnie ważne informacje rozpoznania: Ustalić gdzie i kiedy 7 K wykona główne uderzenie.

4. WSPARCIE LOGISTYCZNE

- a. Aneks J (Wsparcie logistyczne).
- b. Aneks K (Sprawy wojskowo-cywilne).

5. DOWODZENIE I ŁĄCZNOŚĆ

a. Dowodzenie.

- (1) SD 2 K - w rejonie: wsch. BRZEŹNICA /6068/,
- (2) ZSD 2 K - w rejonie: wsch. KRZEPICE /4936/,
- (3) WSD 2 K - w rejonie: płd. ŁUSZCZANOWICE /7280/.

b. Łączność.

- (1) Obowiązują Kod 3 Procedur Łączności.
- (2) Aneks L (Łączność i informatyka).

Potwierdzić przez środki łączności.

DOWÓDCA 2 K

Za zgodność:

G3

DO UŻYTKU SŁUŻBOWEGO

DO UŻYTKU SŁUŻBOWEGO

Aneksy:

- A - Podział sił;
- B - Plan obrony;
- C - Rozpoznanie i WRE;
- D - Wsparcie ogniowe
- E - Obrona przeciwlotnicza;
- F - Zabezpieczenie inżynieryjne;
- G - Służba porządkowo-ochronna;
- H - Działania psychologiczne;
- I - Zarządzanie przestrzenią powie
- J - Wsparcie logistyczne;
- K - Sprawy wojskowo-cywilne;
- L - Łączność i informatyka;

Rozdzielnik: a/a

DZ

DZ

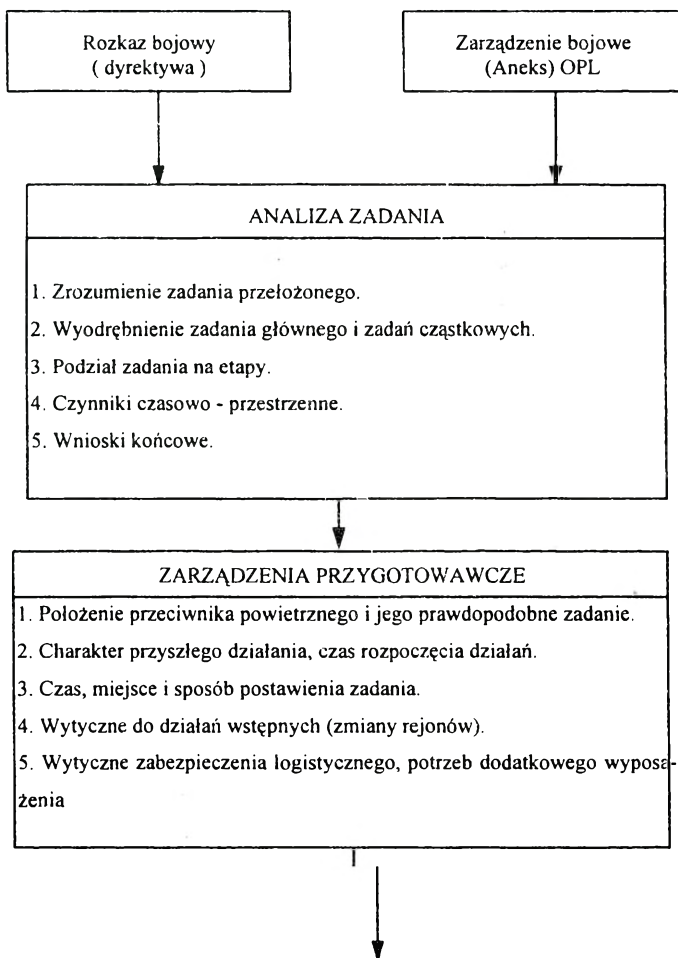
DKPanc

BZ

BOT „Częstochowa”

DO UŻYTKU SŁUŻBOWEGO

PROCES PRZYGOTOWANIA WALKI PRZECIWLÓTNICZEJ



OCENA SYTUACJI

1

Przeciwnik powietrzny G2

Wojska OPL G1

Określenie
prawdopodobieństwa
osiągnięcia celu

Porównanie ilościowo - jakościowego stosunku sił

2

Możliwe warianty przeciwnika (w tym powietrznego)

Możliwe warianty wojsk własnych

Wypracowanie wariantów

Określenie możliwości osłony wariantów

3

Warianty zagrożeń powietrznych

Warianty wojsk własnych

Porównanie wariantów

Dokonanie wyboru wariantu przez G3 z uwzględnieniem możliwości sprostania przez OPL zagrożeniom powietrznym.

4

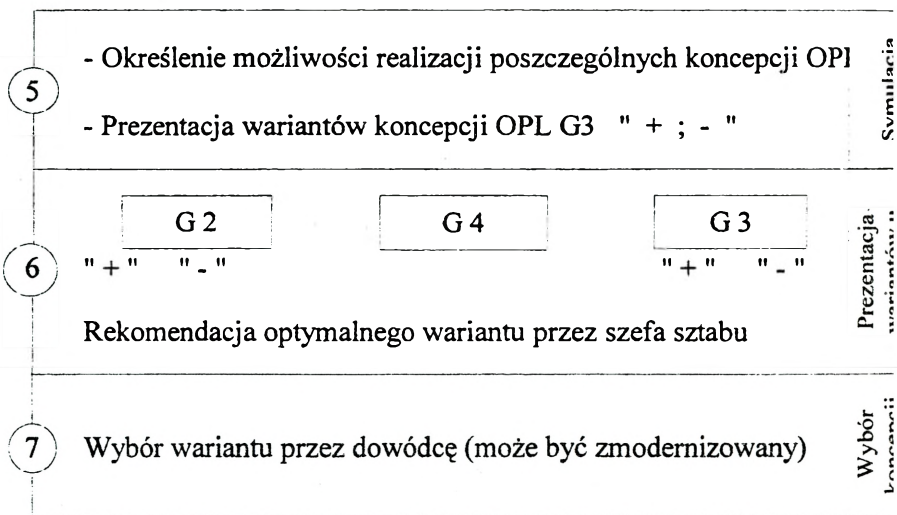
Warianty wojsk własnych

Warianty OPL (koncepcja)

Wypracowanie koncepcji OPL

KONCEPCJA OPL

- Cel
- Skupienie głównego wysiłku
 - * w natarciu - na wojskach
 - * w obronie - na obszarze (rejonie)
- Sposób odparcia uderzeń ŚNP



▼

Zarządzenie bojowe do OPL

▼

Przetworzenie koncepcji w plan użycia wojsk OPL

- | | |
|---|--|
| 8 | <ol style="list-style-type: none"> 1. Opracowanie punktów do rozkazu 2. Opracowanie aneksu OPL do rozkazu bojowego |
|---|--|
- ▼

UKŁAD ANEKSU OPL DO ROZKAZU BOJOWEGO (WARIANT)

Klauzula tajności

(Zmiany w stosunku do rozkazów ustnych, jeśli występują)

Egz. nr . z .

Wydający

Miejsce wydania

Grupa Data-Czas

Numer kodowy

ANEKS D (OPL) DO ROZKAZU BOJOWEGO NR .

Dokumenty odniesienia: mapy, plany i inne

Strefa czasowa:.

I. POŁOŻENIE

Rzeczowe informacje mające wpływ na OPL nie zawarte w punkcie 1 rozkazu bojowego lub te, które powinny być rozszerzone.

a. Położenie przeciwnika

(1) Dane uzupełniające informacje zawarte w załączniku rozpoznania, jeśli jest to uzasadnione.

(2) Możliwości przeciwnika powietrznego.

b. Położenie wojsk własnych

(1) Zarys planu przelozonego (ogólnowojskowego).

(2) Zarys planów przelozonego i sąsiadów (OPL).

(3) Dodatkowe wiadomości dotyczące wsparcia OPL w zakresie osłony wybranych elementów ugrupowania.

c. Zmiany w podporządkowaniu: Informacje dotyczące wojsk OPL przyjętych

w podporządkowanie lub przekazanych oraz ich działanie, gdy zachodzi potrzeba.

Klauzula tajności

Klauzula tajności

2. ZADANIE

Zwięźle przedstawienie zadania - w trybie oznajmującym.

3. REALIZACJA

a. **Koncepcja OPL:** Krótkie przedstawienie przyszłych działań przeciwlotniczych, określenia priorytetów i odniesienia się do załącznika, jeżeli trzeba.

b. **Zadania dla podległych oddziałów (pododdziałów) OPL.**

c.

d.

e.

f. **Wytyczne koordynujące:**

(1) polecenia dla podległych oddziałów (pododdziałów), gdy są dwa lub więcej.

(2) odniesienie do załączników (appendixes) jeśli nie zostały ujęte w aneksie.

(3) zasady prowadzenia ognia i działania.

4. ZABEZPIECZENIE LOGISTYCZNE

5. DOWODZENIE I ŁĄCZNOŚĆ

Potwierdzenie odbioru

Za zgodność

G 3

podpis dowódcy

Klauzula tajności

ANEKS OPL DO ROZKAZU BOJOWEGO (WARIANT)

DO UŻYTKU SŁUŻBOWEGO

/Żadnych zmian w stosunku do rozkazu ustnego/

Egz. nr 4 z 5

2KZ

SD-NOWABRZEŹNICA /6072/,

050230A PAŹDZIERNIK 1996

W-33

ANEKS D (OPL) DO ROZKAZU BOJOWEGO NR 2

Dokumenty odniesienia: Mapa, seria 50-229, EUROPA, arkusz nr 1, wydanie 196
skala 1:50 000.

Strefa czasowa: ALFA

1. POŁOŻENIE

a. Położenie przeciwnika

- (1) Patrz aneks B (ROZPOZNANIE)
- (2) Patrz ostatni raport z rozpoznania

b. Położenie wojsk własnych

- (1) pplot KUB; pułk składa się z 5brplot KUB i dplot.
- (2) Oslona przeciwlotnicza realizowana będzie realizowana:
 - (a) W pierwszym etapie osłona 1 i 2DZ w czasie walki o główny pas obrony.
 - (b) W drugim etapie osłona 20DKPanc w czasie wykonywania przeciwuderzenia

2. ZADANIE

Zapewnienie osłony przeciwlotniczej 2KZ w wyznaczonym sektorze

DO UŻYTKU SŁUŻBOWEGO

DO UŻYTKU SŁUŻBOWEGO

3. REALIZACJA

a. Ogólnie

(1) Obrona przeciwlotnicza

(a) Etap 1

- i Oslona przeciwlotnicza elementów logistycznych, SD 2KZ, odwód
- ii Oslone przeciwlotniczą pierwszorzutowych!T będzie zapewniał jej własny system OPL

(b) Etap 2

- i Oslona przeciwlotnicza 20 DKPanc, kluczowe punkty terenowe kanalizujące ruch wojsk
- ii Oslone przeciwlotniczą pierwszorzutowych!T będzie zapewniał ich własny system OPL

(c) Etap 3

Zostanie dostarczone

(2) Powszechna OPL

Wszystkie jednostki realizują aktywną i pasywną obronę przeciwlotniczą

b. 1. 2DZ: 20DKPanc

(1) Etap 1

Oslona przeciwlotnicza w wyznaczonym sektorze

(2) Etap 2

(a) Oslona przeciwlotnicza w wyznaczonym sektorze

(b) Zostanie dostarczone

(3) Etap 3

(a) Zostanie dostarczone

DO UŻYTKU SŁUŻBOWEGO

DO UŻYTKU SŁUŻBOWEGO

c. 2pplot

(1) Etap 1

- (a) Zapewnienie swobody działania lotnictwu
- (b) Osłona zgrupowania artylerii
- (c) Osłona elementów logistycznych
- (d) Osłona kluczowych punktów terenowych

(2) Etap 2

- (a) Osłona elementów logistycznych
- (b) Osłona kluczowych punktów terenowych kanalizujących ruch wojsk
- (c) Zostanie dostarczone

d. Inne jednostki

Zapewnienie pasywnej i aktywnej obrony przeciwlotniczej

e. Wytyczne koordynujące:

(1) Zasady prowadzenia ognia

- (a) Patrz dok. 2
- (b) Patrz aktualny rozkaz kontroli przestrzeni powietrznej
- (c) Do czasu dalszych wiadomości: Prowadzenie ognia tylko w obronie własnej

(2) Rozkaz kontroli przestrzeni powietrznej

- (a) Co 24 godz. z uaktualnieniem co 12godz.
- (b) Pierwszy 050230A PAŹDZIERNIK 1996
- (3) W pierwszym etapie ograniczenie promieniowania energii elektromagnetycznej
- (4) Współdziałanie w przestrzeni powietrznej ustalone jest do wysokości 3000m.

DO UŻYTKU SŁUŻBOWEGO

DO UŻYTKU SŁUŻBOWEGO

4. ZABEZPIECZENIE LOGISTYCZNE

Patrz rozkaz bojowy

5. DOWODZENIE I ŁĄCZNOŚĆ

Dowodzenie

Na SD 2KZ

Łączność

Patrz aneks R (ŁĄCZNOŚĆ)

Potwierdzenie odbioru

Za zgodność

G 3

podpis dowódcy

KPT. NOWAK

DO UŻYTKU SŁUŻBOWEGO

WYCIĄG Z REGULAMINU DZIAŁAŃ TAKTYCZNYCH PSZ NATO ATP 42 (B)

CZĘŚĆ III -DEFENSYWNA WALKA Z SIŁAMI POWIETRZNYMI PRZECIWNIIKA (OBRONA POWIETRZNA)

ROZDZIAŁ 8

KONCEPCJA

801. Definicje.

Defensywna walka z siłami powietrznymi przeciwnika (obrona powietrzna) - DCA (AD - AIR DEFENCE)* obejmuje wszystkie przedsięwzięcia i środki przeznaczone do udaremnienia lub zmniejszenia skuteczności działań przeciwnika powietrznego.

a. Aktywna obrona powietrzna (Active Air Defence) jest bezpośrednim działaniem obronnym podjętym w celu udaremnienia lub zmniejszenia skuteczności działań przeciwnika powietrznego. Obejmuje ona takie przedsięwzięcia, jak: użycie samolotów, naziemnych środków rażenia, środków walki nie związanych bezpośrednio z obroną powietrzną oraz stosowanie walki radioelektronicznej.

b. Bierna obrona powietrzna (Passive Air Defence) obejmuje ogół przedsięwzięć innych niż w aktywnej obronie powietrznej, podejmowanych w celu minimalizacji skutków działań przeciwnika powietrznego. W skład tych przedsięwzięć wchodzi dezinformacja, rozpraszanie wysiłku przeciwnika oraz stosowanie umocnień inżynierskich.

* Pojęcia DCA i AD używane są zamiennie i odpowiadają w ogólnym zarysie pojęciu OP.

802. Cele.

DCA prowadzona jest w celu udaremnienia lub zmniejszenia skutków uderzeń przeciwnika powietrznego na środki NATO. Działania obejmują zarówno aktywne, jak i bierne przedsięwzięcia zmierzające do zapewnienia:

a. W okresie pokoju - ciągłej kontroli przestrzeni powietrznej na dalekich podejściach do przestrzeni powietrznej NATO i morskich szlaków komunikacyjnych w celu zapewnienia wczesnego ostrzegania o ataku powietrznym. Siły obrony powietrznej muszą być wyszkolone, rozwinięte i przygotowane do nadzorowania przestrzeni powietrznej NATO w celu wykrycia zagrożenia.

b. W czasie wojny- korzystnej sytuacji powietrznej poprzez zapobieganie, udaremnianie lub zmniejszanie skutków uderzeń przeciwnika powietrznego na siły zbrojne lub środki walki NATO.

803. Związek obrony powietrznej z całością walki zbrojnej.

Obrona powietrzna zapewnia bezpieczną bazę działania dla wszystkich rodzajów sił zbrojnych. Jej wysoki stopień gotowości bojowej w czasie pokoju ogranicza możliwość osiągnięcia przez przeciwnika powodzenia poprzez wykonanie zaskakującego uderzenia powietrznego. Zmusza to przeciwnika do bardziej otwartego rozwijania swoich sił zbrojnych, co zwiększa możliwości ostrzeżenia sił NATO o ewentualnym ataku. Ta stała gotowość bojowa stanowi istotny aspekt odstraszenia. Obrona powietrzna przyczynia się również do zadania strat w siłach powietrznych przeciwnika, a przez to - do zwiększenia swobody działania sił zbrojnych NATO.

804. Zasady ogólne.

W celu prowadzenia DCA należy wziąć pod uwagę następujące czynniki:

a. Bierna obrona powietrzna. Przedsięwzięcia biernej obrony powietrznej muszą być realizowane we wszystkich rodzajach sił zbrojnych NATO w celu zapewnienia maksymalnej ochrony własnym środkiem walki oraz utrudnienia przeciwnikowi zniszczenia obiektu.

b. Aktywna obrona powietrzna. Działania w ramach aktywnej obrony powietrznej prowadzone są przy wykorzystaniu pokładowych i/lub naziemnych systemów radiolokacyjnych oraz systemów uzbrojenia wspieranych bezpiecznymi i wysoce niezawodnymi systemami łączności w

celu wykrywania, identyfikacji, przechwytywania i niszczenia lub śledzenia statków powietrznych przeciwnika lub potencjalnego przeciwnika.

c. Środowisko elektromagnetyczne. Siły obrony powietrznej muszą być odpowiednio wyszkolone i wyposażone, aby mogły skutecznie działać w środowisku elektromagnetycznym przeciwnika.

d. Gotowość bojowa. W celu osiągnięcia założonych celów, siły obrony powietrznej muszą znajdować się w określonym stopniu gotowości bojowej. Dodatkowo, w czasie pokoju planowanie musi obejmować przedsięwzięcia, które zapewnią siłom obrony powietrznej łagodne przejście ze stanu pokojowego w wojenny w możliwie najkrótszym czasie.

e. Integracja. Pomyślność prowadzenia walki przez obronę powietrzną wzrośnie dzięki integracji wszystkich rodzajów systemów uzbrojenia. DCA musi być również skoordynowana z innymi działaniami taktycznymi zarówno na lądzie, nad lądem, jak i nad morzem.

f. Współdziałanie. Ścisłe współdziałanie wewnętrzne i zewnętrzne stanowi podstawę do zagwarantowania wspólnej odpowiedzialności za przeciwdziałanie zagrożeniu oraz zapewnia ekonomiczne użycie środków DCA.

805. Związek między bierną a aktywną obroną powietrzną.

Bierna i aktywna obrona powietrzna są komplementarnymi składnikami całości obrony powietrznej, lecz dla jasności są one omówione w oddzielnych rozdziałach tego dokumentu.

ROZDZIAŁ 9

BIERNA OBRONA POWIETRZNA

901. Ogólnie.

Dla zmniejszenia skutków uderzeń z powietrza potrzebne są odpowiednie środki oraz wykonanie wielu przedsięwzięć w ramach biernej obrony powietrznej. Nie obejmują one stosowania aktywnego uzbrojenia. Użycie środków oraz wykonanie ww. przedsięwzięć konieczne jest we wszystkich kluczowych wojskowych oraz cywilnych obiektach i obejmuje zarówno wysiłki wojskowych jak i cywilnych instytucji.

902. Środki.

Zmniejszanie skutków potencjalnych uderzeń powietrznych przeciwnika wymaga szerokich przygotowań już w czasie pokoju, m.in.:

- a. Zapewnienie mobilności.
- b. Umacnianie środków walki (łącznie z ochroną przed impulsami elektromagnetycznymi (EMP - ELECTROMAGNETIC PULSE).
- c. Zapewnienie lotnikom możliwości naprawy uszkodzeń (łącznie z naprawą powierzchni, z których działają samoloty oraz podstawowych elementów, jak zaopatrywanie w uzbrojenie i paliwo).
- d. Ochronę sprzętu, np. przez ukrycie (przykrycie).
- e. Zapewnienie wyposażenia w cele pozorne.
- f. Zabezpieczenie sprzętu i urządzeń obrony przed oddziaływaniem broni masowego rażenia.
- g. Zapewnienie wystarczających rezerw w środkach walki.
- h. Zabezpieczenie urządzeń składowania materiałów wybuchowych i amunicji.
- i. Maskowanie oraz zmniejszenie możliwości wykrywania wzrokowego i w podczerwieni oraz radiolokacyjnego.
- j. Zabezpieczenie w systemy alarmowania i ostrzegania.

903. Przedsięwzięcia.

Dodatkowo, w miarę narastania zagrożenia, należy korzystając ze środków fizycznych wcześniej podjąć szereg przedsięwzięć dla poprawienia żywotności. Do przedsięwzięć tych należą:

- a. Rozśrodkowanie (pionowe i poziome).
- b. Zapewnienie kontrolnego nadzoru nad szerokim zakresem emisji elektromagnetycznych.
- c. Połączenie w sieć dostępnych systemów łączności i wykrywania.
- d. Zapewnienie mobilności.
- e. Wprowadzenie realnych programów szkoleniowych.

- f. Ukrycie sił i środków.
- g. Usuwanie odbijaczy radiolokacyjnych czasu „P”, np. odbijaczy lotniskowych.
- h. Ograniczenie promieniowania elektromagnetycznego (w tym podczerwonego i optycznego).

ROZDZIAŁ 10

ŚRODKI BIORĄCE UDZIAŁ W AKTYWNEJ OBRONIE POWIETRZNEJ

1001. Ogólnie.

Środki przeznaczone do aktywnej obrony powietrznej muszą być przystosowane do spełniania następujących funkcji:

- a. Wykrywanie.
- b. Identyfikacja.
- c. Ocenianie.
- d. Przekazywanie informacji.
- e. Przydzielenie środkom walki celów powietrznych do zwalczania.
- f. Kierowanie uzbrojeniem (środkami walki).
- g. Walka.
- h. Marszrutowanie* i rozpoznanie.
- i. Usprawnianie samolotów.

1002. Części składowe.

W skład środków walki przeznaczonych do obrony powietrznej wchodzi wszystkie systemy uzbrojenia, łącznie z systemami kosmicznymi. Składnikami systemu aktywnej obrony powietrznej są następujące elementy:

* Marszrutowanie- ciągle śledzenie trasy lotu celu powietrznego.

Systemy uzbrojenia:

- (1) Przechwytyjące samoloty myśliwskie.
- (2) Uzbrojenie klasy ziemia - powietrze, w skład którego wchodzi:
 - (a) PZR średniego i dalekiego zasięgu (SAM);
 - (b) Systemy obrony powietrznej małego zasięgu (SHORAD - SHORT-RANGE AIR DEFENCE).

Urządzenia naziemne, w skład których wchodzi:

- (1) Ośrodki wykrywania i naprowadzania łącznie z systemami wykrywania, do których należą:
 - (a) Systemy wczesnego ostrzegania i dozoru;
 - (b) Inne połączone w sieć cywilne i wojskowe systemy wykrywania.
 - (c) Radiolokacyjne systemy wykrywania na małych wysokościach.
 - (d) Mobilne stacje radiolokacyjne.
 - (e) System wczesnego ostrzegania przed balistycznymi pociskami raketowymi (BMEWS - BALLISTIC MISSILE EARLY WARNING SYSTEM).
 - (f) Systemy rozpoznania.
 - (g) Środki walki radioelektronicznej.
- (2) Systemy łączności.
- (3) Urządzenia przetwarzania danych.

Systemy współuczestniczące, do których należą:

- (1) Napowietrzny system wczesnego ostrzegania (AEW - AIRBORN EARLY WARNING).
- (2) Systemy dowodzenia i kierowania SAM i SHORAD (takie jak batalionowe stanowiska dowodzenia).
- (3) Cywilne i wojskowe oddziały kontroli ruchu lotniczego (ATC - AIR TRAFFIC CONTROL).

(4) Satelity.

1003. Systemy uzbrojenia.

Wszystkie systemy mają ograniczenia w zakresie zasięgu, czasu reakcji i elastyczności działania. Bliższe poznanie poszczególnych systemów dowodzi, że wady jednego często są równoważone zaletami innego. Dlatego też obrona powietrzna potrzebuje mieszanych typów i systemów uzbrojenia. Równowaga ta wymagana jest nie tylko w relacjach między samolotami a uzbrojeniem klasy ziemia - powietrze, lecz również między określonymi typami samolotów myśliwskich, pocisków raketowych i artylerii przeciwlotniczej.

1004. Systemy naziemne.

Jeżeli jest to możliwe, wszystkie oddziały obrony powietrznej i systemy wykrywania powinny być zintegrowane w celu stworzenia skutecznego systemu naziemnego. Skuteczna kontrola środków obrony powietrznej polega na zapewnieniu przekazywania informacji w czasie rzeczywistym. Informacja ta musi zawierać sygnały ostrzegania poszczególnych organów dowodzenia obrony powietrznej, co pozwala na postawienie środków walki we właściwym stanie gotowości bojowej oraz terminowe przydzielenie im celów. Przekazywanie informacji w czasie rzeczywistym wymaga zapewnienia systemom odpowiedniej pojemności w zakresie liczby śledzonych celów oraz wspólnych urządzeń przetwarzania danych o celach. Podstawę stanowią tutaj niezależne i żywotne systemy łączności, które łączą poszczególne organa kierowania. Dodatkowo, system naziemny sam w sobie powinien być żywotny oraz dysponować rezerwami.

1005. Stacje wykrywania.

Stacje wykrywania w obronie powietrznej są zoptymalizowane pod kątem wykonywania określonych funkcji dozoru i kontroli przestrzeni powietrznej. Poszczególne systemy naziemne mają ograniczenia w zakresie zasięgu, możliwości wykrywania na małych wysokościach, szerokości charakterystyki promieniowania w płaszczyźnie pionowej, rozdzielności oraz zapewnienia wystarczającej liczby danych. Sprzęt pracuje w szerokim zakresie częstotliwości, co w konsekwencji powoduje różną wrażliwość na przeciwdziałanie radioelektroniczne (ECM - ELECTRONIC COUNTERMEASURES). Podobnie przedstawiają się różnice między systemami w zakresie możliwości środków zabezpieczenia radioelektronicznego (EPM - ELECTRONIC PROTECTIVE MEASURE). Dlatego aby zapewnić pokrycie całego spektrum częstotliwości wymaganego dla DCA konieczne są liczne systemy komplementarne, począwszy od mieszanych stacjonarnych i mobilnych, a skończywszy na systemach BMEWS. Systemy te powinny być

połączone w sieć w celu zapewnienia obronie powietrznej zbierania i przekazywania informacji we wszystkich warunkach działań oraz dla zapewnienia wzajemnego wsparcia.

1006. Systemy współdziałające

a. AEW. Pokładowe systemy wykrywania służą do zwiększenia zasięgu oraz możliwości wykrywania na małych wysokościach, a więc tam gdzie występują największe ograniczenia systemów naziemnych. Wprowadzenie samolotów AEW oraz integracja informacji uzyskiwanych przez nie z systemami naziemnymi ADGE - poprzez cyfrowe łącza danych - poszerzy zasięg wykrywania, a tym samym zapewni więcej czasu na reakcję. Zmalaże przez to również niebezpieczeństwo wykonania przez przeciwnika zaskakującego ataku na małych wysokościach. Wykorzystanie systemu AEW do kontroli przestrzeni powietrznej zwiększy w znacznym stopniu możliwości aktywnej obrony powietrznej.

b. Systemy dowodzenia i kontroli SAM i SHORAD. Zależnie od narodowej doktryny taktycznej, jeden lub więcej elementów systemów dowodzenia i kontroli SAM oraz SHORAD może być wydzielonych przez poszczególne państwa w celu stworzenia skutecznego systemu naziemnego.

c. Cywilne i wojskowe urzędnictwa kontroli ruchu lotniczego. Używając urządzeń kontroli ruchu lotniczego (ATC) można uzyskać informacje przedstawiające wartość dla obrony powietrznej. Środki te powinny być sprawdzone i całkowicie wykorzystane, a gdzie to możliwe włączane w sieć naziemnych systemów wykrywania.

1007. Dodatkowe siły i środki.

W celu dalszego zwiększenia skuteczności obrony powietrznej należy wykorzystywać wszelkie inne dostępne środki. W niektórych wypadkach mogą to być cyfrowe interfejsy danych lub łączność telefoniczna, niekiedy jedyny kontakt można uzyskać tylko przez łączników. Przykład takich środków stanowią:

a. Siły i środki rozpoznania radioelektronicznego (ELINT - ELECTRONIC INTELLIGENCE) umożliwiające wykrycie wrogich działań przeciwnika zanim zostaną one wykryte przez system obrony powietrznej. Dodatkowo informacje te można potwierdzać wykorzystując tajne źródła wchodzące w skład ogólnego systemu. Podstawę każdego działania stanowi możliwie maksymalne wykorzystanie tych danych.

b. Siły narodowej terytorialnej obrony realizujące pewne przedsięwzięcia obrony naziemnej na rzecz urzędów obrony powietrznej przez co nie ma potrzeby wydzielania do tych zadań sił regularnych.

c. Oddziały logistyki i wsparcia zapewniające siłom obrony powietrznej ciągłość zaopatrzenia w środki niezbędne do wykonania postawionych zadań. Wsparcie to musi być właściwie i terminowo zaplanowane, skoordynowane oraz tak wykonane, aby zapewniło wykonywane zadania bojowego sił obrony powietrznej.

1008. Rodzaje obrony powietrznej.

Użycie środków obrony powietrznej pozwala na wybór następujących opcji organizacyjnych:

a. Obrona powierzchniowa (Area Defence) - ugrupowanie bojowe przeznaczone do obrony dużego obszaru. Jest to specjalistyczne zastosowanie obrony obszaru, gdzie środki rozmieszczone są w linii w celu uniemożliwienia przeciwnikowi penetracji tyłów (znana jako obrona strefowa).

b. Obrona punktowa (Point Defence) - ugrupowanie bojowe przeznaczone do obrony bardziej ograniczonego obszaru, przeważnie do obrony żywotnych elementów sił zbrojnych oraz instalacji w strefie tylowej.

c. Samoobrona (Self-Defence) - ugrupowanie bojowe własnych jednostek do obrony własnej przed bezpośrednim atakiem przy wykorzystaniu etatowego uzbrojenia. W celu zapewnienia skutecznej obrony powietrznej wymagane jest połączenie wszystkich trzech opcji.

ROZDZIAŁ 11

PROWADZENIE DEFENSYWNEJ WALKI Z SIŁAMI POWIETRZNYMI PRZECIWNIKA (DCA)

Dział I - Ogólnie

1101. Cechy rozpoznawcze przeciwnika i zasady prowadzenia ognia.

Aby być skutecznym, wszystkie systemy broni w obronie powietrznej muszą obowiązywać odgórnie narzucone procedury kierowania. Wymaga to określenia wspólnych, standardowych

cech rozpoznawczych przeciwnika oraz zasad prowadzenia ognia przez dowódcę obrony powietrznej na danym obszarze na podstawie oceny taktycznej sytuacji powietrznej.

1102. Użycie środków walki w obronie powietrznej.

Dla obrony urzutowanej w głąb ważne jest wczesne ostrzeżenie o ataku przeciwnika. Środki aktywnej obrony powietrznej powinny być tak rozwinięte, aby mogły zapewnić przechwytywanie samolotów i pocisków raketowych przeciwnika na możliwie jak najdalszych podejściach do bronionego obszaru. Zwalczanie przeciwnika powinno być prowadzone do rubieży wykonania przez niego zadania i poza nią, jeżeli sytuacja taktyczna na to zezwala. Systemy broni NATO mogą być użyte w następujący sposób:

a. Samoloty myśliwskie/ myśliwskie samoloty przechwytyjące. Samoloty myśliwskie i myśliwskie samoloty przechwytyjące obrony powietrznej mogą być użyte do następujących zadań:

(1) Przechwytywanie. Zadania bojowe w ramach przechwytywania mogą być wykonywane przez natychmiastowy start samolotów znajdujących się w najwyższym stopniu gotowości bojowej lub przy użyciu samolotów wykonujących lotnicze patrole bojowe (CAP). Przechwytywanie może być realizowane na podstawie informacji ze stacji radiolokacyjnych obrony powietrznej, a w wypadku braku takiej możliwości samoloty myśliwskie powinny być przygotowane do działań autonomicznych.

(2) Lotnicze patrole bojowe (CAP). Zadania bojowe w zakresie CAP ukierunkowane są na możliwość szybkiej reakcji na zaczepne działanie przeciwnika i mogą być wykonywane nad obszarami wysuniętymi daleko od bronionego rejonu. Patrole te mogą być również wykonywane nad określonymi obszarami w celu wsparcia własnych sił powietrznych lub lądowych, nad najważniejszymi rejonami działań bojowych, nad korytarzami powietrznymi / lądowymi /, morskimi lub wzdłuż granic państwowych. W niektórych wypadkach CAP może zapewnić najlepsze wykorzystanie myśliwców przechwytyjących tam, gdzie jest niewystarczająca informacja radiolokacyjna lub nie ma w ogóle możliwości ostrzeżenia o przeciwniku. Uogólniając, CAP nie zapewnia najskuteczniejszego użycia środków. Zadania bojowe w ramach CAP mogą być wspierane przez tankowanie w powietrzu.

(3) Towarzystwo w powietrzu. Zadania bojowe samolotów myśliwskich w zakresie towarzyszenia w powietrzu są wykonywane w celu wsparcia innych rodzajów lotnictwa.

b. Uzbrojenie klasy ziemia - powietrze. Użycie uzbrojenia klasy ziemia - powietrze będzie w dużej mierze zależało od ugrupowania czy to w obronie strefowej, czy obiektowej (patrz paragraf 1008). Oddziaływanie systemów jest największe wówczas, gdy istnieje możliwość zintegrowania wysiłku w obronie powietrznej. Jeżeli takiej możliwości nie ma, należy dążyć do jak największej koordynacji systemów. Poszczególne systemy mają optymalne możliwości bojowe zazwyczaj na różnych zasięgach i wysokościach i tylko koordynacja ich działań może zapewnić wzajemne wspieranie, a w rezultacie - skuteczną osłonę. Konieczne jest jednak zapewnienie, poprzez koordynację, właściwej separacji przestrzeni wykorzystania broni klasy ziemia - powietrze od stref użycia własnego lotnictwa myśliwskiego.

1103. Wydajność procesu śledzenia.

Dla skutecznego rażenia obiektów, system wykrywania i powiadamiania musi mieć zdolność zdobywania i przekazywania danych o śledzonych celach w czasie prawie rzeczywistym. Śledzenie celu jest procesem etapowym zaczynającym się od wykrycia obiektu. Gdy obiekt zostanie wykryty, musi być on zidentyfikowany i oznaczony, a informacja o nim przekazana natychmiast. Dane przekazywane o obiekcie śledzonym powinny być wystarczająco szczegółowe i aktualne aby umożliwić systemowi dowodzenia i kontroli ocenę obiektu, określenie ważności zagrożenia oraz nakazanie siłom obrony powietrznej przechwycenia lub otwarcia ognia, albo powiadomienie własnych jednostek o przelocie własnego samolotu.

Dział II - Kierowanie i koordynacja użycia środków walki

1104. Kierowanie scentralizowane i zdecentralizowane (autonomiczne).

Większość systemów broni obrony powietrznej może działać autonomicznie w sytuacji, gdy zawiedzie kierowanie scentralizowane. W ten sposób działają z reguły niektóre systemy rakietowe (SAM) i systemy artylerii przeciwlotniczej (AAA), szczególnie te, które przywiązane są do manewrowych sił naziemnych. Tym niemniej, istotną sprawą jest koordynacja ognia tych środków walki w skali całości działań obrony powietrznej poprzez pewne procedury w celu zapewnienia sojuszniczym samolotom bezpiecznego przelotu.

1105. Kierowanie uzbrojeniem na obszarze działań.

Systematyzując uzupełniające się możliwości różnych systemów broni, konieczna jest pełna integracja lub przynajmniej koordynacja ich użycia. Oprócz procedur kontroli przestrzeni po-

wietrznej, wyszczególnionych w wydawnictwie ATP-40, stosuje się do tego celu również wiele innych środków.

a. Obszar działań obrony powietrznej (ADOA - AIR DEFENCE OPERATION AREA). Obszar geograficzny, na którym obowiązują ustalone procedury, w celu minimalizacji nakładania się działań obrony powietrznej i innych działań, określany jest jako obszar działań obrony powietrznej. W obrębie tego obszaru mogą być definiowane liczne dodatkowe obszary, do których należą: obszar oddziaływania obrony powietrznej, obszar obrony powietrznej, strefa identyfikacji obrony powietrznej oraz parasol ogniowy.

b. Strefy prowadzenia ognia (WEZ). Skuteczność użycia broni obrony powietrznej w przestrzeni powietrznej może wzrosnąć dzięki ustaleniu stref prowadzenia ognia (WEZ). WEZ definiowane są jako zakres przestrzeni powietrznej, w której preferuje się zwalczanie przeciwnika powietrznego określonym rodzajem uzbrojenia. Przy scentralizowanym dowodzeniu, WEZ nie wykluczają użycia więcej niż jednego rodzaju uzbrojenia, gdy znajdują się w nich obiekty uderzeń o dużym znaczeniu. W ustalonych strefach mogą znajdować się:

(1) Strefy użycia lotnictwa myśliwskiego (FEZ - FIGHTER ENGAGEMENT ZONE). FEZ ustalone będą na obszarach, gdzie nie ma możliwości skutecznego oddziaływania PZR.

(2) Strefy użycia PZR na dużych wysokościach (HIMEZ - HIGH MISSILE ENGAGEMENT ZONE). Zazwyczaj wyznaczane dla PZR dalekiego zasięgu, takich jak Patriot. HIMEZ będą określały przestrzeń powietrzną, w której obszarze może być prowadzony ogień bez określonego kierowania ze strony organu ustalającego je.

(3) Strefy użycia PZR na małych wysokościach (LOMEZ - LOW MISSILE ENGAGEMENT ZONE). W strefach tych ustala się prowadzenie ognia przez PZR małych do średnich wysokości takie jak HAWK. Stosownie do możliwości systemów broni, LOMEZ będą zazwyczaj wykraczały poza przedni skraj obrony (FEBA - FORWARD EDGE of the BATTLE AREA).

(4) Strefy użycia środków bliskiego zasięgu (SHORADEZ - SHORT RANGE AIR DEFENCE ENGAGEMENT ZONE). Obszary rozwinięcia środków w SHORAD mogą znajdować się w zakresie LOMEZ lub HIMEZ. Istnieje możliwość, że niektóre obszary mogą być bronione wyłącznie przez środki walki w SHORAD. Ponieważ istnieje obawa że nie będą one miały zapewnionego scentralizowanego dowodzenia, dlatego siłom i środkom walki w

SHORAD obszary ich działania muszą być jasno określone i podane do wiadomości, aby sojuszniczne samoloty mogły je omijać.

1106. Kierowanie działaniami lotnictwa myśliwskiego

a. Przechwytywanie (Interception). Zadania bojowe na przechwytywanie przez samoloty myśliwskie stawiane są przez organ odpowiedzialny za określony sektor działań stosownie do wykrycia i oceny przeciwnika lub potencjalnego przeciwnika albo obiektu, którego pochodzenie i cel działania jest nieznany. Wszędzie tam gdzie jest to możliwe, samoloty myśliwskie będą pozostawały pod bezpośrednią kontrolą organów dowodzenia odpowiedzialnych za kierowanie nimi, chociaż może ono być przekazane (jeśli wymaga tego sytuacja) sektorom przyległym. Kierowanie przechwytywaniem może być zakończone wówczas gdy samolot myśliwski znajdzie się w ścisłym kontakcie z obiektem lub gdy środowisko, w którym działa, uniemożliwia organowi odpowiedzialnemu za kierowanie nim realizację skutecznego naprowadzania. W tym drugim wypadku będą wprowadzane przez organ kierujący lub przez załogi samolotów procedury alternatywne, takie jak radiowa kontrola działań przeciwnika w celu zapewnienia działań autonomicznych lub półautonomicznych.

b. CAP. Gdy ostrzeżenie o działaniach bojowych przeciwnika powietrznego jest niedostateczne dla samolotów myśliwskich znajdujących się w gotowości bojowej na ziemi, w celu przechwycenia go przed rubieżą wykonania przez niego zadania (np. z powodu zakłóceń radioelektronicznych, słabego pokrycia radiolokacyjnego na małych wysokościach, uszkodzenia łączności lub z powodu potrzeby przechwytywania na dalekich podejściach), wówczas samoloty przechwytywane mogą być wyznaczane do CAP. Kierunki na przechwytywanie z CAP mogą być przekazywane załogom samolotów przez odpowiednią komórkę kierowania. Mogą one również działać autonomicznie, gdy cele będą wykrywane przez pokładowe środki radiolokacyjne.

c. Prowadzenie po zadanej trasie i rozpoznanie (Routing and Recognition). Zarządzanie przestrzenią powietrzną w czasie prowadzenia aktywnej obrony powietrznej może być wyjątkowo trudne, lecz decydujące o powodzeniu działań lotniczych. W tym celu muszą być zapewnione właściwe środki proceduralne i/lub kontrola, aby zapewnić sojusznicznym samolotom możliwość bezpiecznego korzystania z przestrzeni powietrznej przy jednoczesnym kontynuowaniu działań obrony powietrznej (Patrz również wydawnictwo ATP-40).

(1) Jedną z metod kierowania jest prowadzenie samolotów po zadanej trasie. Narzucenie czasowo i przestrzennie zorientowanej kontroli nad systemami broni obrony powietrznej; bro-

niającymi poszczególnej trasy powietrznej oraz nad przelatującymi samolotami zminimalizuje ryzyko ich zniszczenia. Należy przy tym unikać w tym względzie czasowo i przestrzennie jednoznacznych szablonów, które mogłyby być rozszyfrowane przez przeciwnika.

(2) Bez względu na inne rodzaje kontroli i środki użyte na obszarze bronionej przestrzeni powietrznej, siły obrony powietrznej muszą być zdolne do szybkiej identyfikacji wszystkich samolotów na swoim obszarze. Jest to możliwe dzięki środkom elektronicznym, wizualnym oraz innym procedurom. Istotnym dla żywotności samolotów sojuszniczych, jak również dla skuteczności obrony powietrznej jest aby na jej obszarze były zastosowane i zdefiniowane szybko, godne zaufania i bezpieczne środki identyfikacji.

1107. Kierowanie uzbrojeniem klasy ziemia - powietrze

a. Środki kierowania. Skuteczność rażenia systemów broni klasy ziemia - powietrze wymaga niezawodnego i scentralizowanego współdziałania z działaniami lotnictwa lub odpowiedniego procesu identyfikacji w celu uniknięcia rażenia ogniem samolotów sojuszniczych oraz niepotrzebnego użycia środków obrony powietrznej.

(2) Stan gotowości systemów broni. Kierowanie systemami broni klasy ziemia - powietrze wyraża się ich stanem gotowości dla danego obszaru i czasu. Wyróżnia się następujące stany gotowości systemów broni:

(a) „Weapons Free”, komenda zezwalająca na strzelanie do celów obcych;

(b) „Weapons Tight”, komenda zezwalająca strzelać tylko do celów dokładnie rozpoznanych;

(c) „Weapons Hold”, komenda zezwalająca na strzelanie tylko w obronie własnej lub w odpowiedzi na oficjalny rozkaz.

(2) Rozkazy kierowania ogniem. Rozkaz kierowania ogniem jest to rozkaz wydany w celu prowadzenia lub zaprzestania prowadzenia ognia przez jednostki systemów broni klasy ziemia - powietrze działające w szybko zmieniającej się sytuacji bojowej. Rozkazy kierowania ogniem mogą być wydawane bez względu na stan, w jakim znajdują się systemy broni. Do rozkazów tych należą:

(a) „Engage” - prowadzić ogień. Oznacza to, że jednostki klasy ziemia - powietrze będą prowadziły ogień do wyznaczonego celu. Rozkaz ten anuluje rozkazy uprzednio wydane.

(b) „Cease Engagement” - wstrzymać prowadzenie ognia. Oznacza to, że jednostki klasy ziemia - powietrze zaprzestaną prowadzenia ognia przeciwko określonym celom. Rozkaz ten może być wydany od nośnię przeniesienia ognia na priorytetowy cel lub w celu uniknięcia niepożądanego rażenia celu przez więcej niż jeden system broni.

(c) „Hold Fire” - przerwać ogień. Jest to rozkaz do natychmiastowego przerwania ognia. Pociski raketowe znajdujące się już w locie, muszą przerwać przechwytywanie celów (jeżeli jest to możliwe). Rozkaz ten może być wydany w celu ochrony sojusznicznych samolotów lub dla zachowania bezpieczeństwa.

b. Kierowanie systemami raketowymi średniego i dalekiego zasięgu. Kierowanie systemami raketowymi średniego i dalekiego zasięgu realizowane jest dzięki ADGE poprzez łącze danych lub środki foniczne systemu dowodzenia i kierowania nimi.

c. Kierowanie SHORAD. W zasadzie wszystkie środki walki obrony powietrznej na danym obszarze powinny być ujęte w planie obrony powietrznej. Może jednak okazać się niemożliwe scentralizowane kierowanie wszystkimi jednostkami SHORAD. W takim wypadku scentralizowane kierowanie ogniem poszczególnych SHORAD będzie się odbywało zgodnie z zasadami i procedurami określonymi przez dowódcę obrony powietrznej danego rejonu.

(1) Jednostki SHORAD w obronie ważnych obiektów tyłowych, takich jak lotniska powinny być włączone w scentralizowany system dowodzenia i kierowania obroną powietrzną. Gdyby ograniczenia technologiczne nie pozwalały na osiągnięcie pożądanego stopnia kontroli nad SHORAD, możliwego dla zestawów raketowych średniego i dalekiego zasięgu, to w razie wyznaczenia SHORAD do tych zadań można przydzielić mu właściwy szczebel kierowania.

(2) Organiczne jednostki SHORAD manewrowych wojsk lądowych będą ugrupowywane na szczeblu taktycznym zgodnie z decyzją dowódcy tych wojsk. Jednostki te muszą odpowiadać wymogom obrony powietrznej oraz wymogom planu manewru sił organicznych. Jeżeli jest to możliwe, powinny również brać udział w zintegrowanej obronie powietrznej danego obszaru. Zasady oraz procedury nakazane przez dowódcę obrony powietrznej danego rejonu są dla tych jednostek wiążące. Łączność między tymi jednostkami a centralnym systemem dowodzenia i kierowania może być podstawowym środkiem do wprowadzania stanów gotowości dla systemów broni, przekazywania informacji wczesnego ostrzegania oraz informacji o działaniach lotnictwa sojuszników.

d. Samoobrona. Nigdy nie będzie dość wyspecjalizowanych środków obrony powietrznej, aby zapewnić osłonę wszystkim rodzajom jednostek. Dlatego też wszystkie jednostki wojskowe muszą być zdolne do samoobrony przy wykorzystaniu swojego organicznego uzbrojenia. Można to osiągnąć jedynie przez ciągłe szkolenie w rozpoznawaniu samolotów i przez wykorzystanie organicznych systemów broni.



Druk AON nr 425/WW