

S/3367



# AKADEMIA OBRONY NARODOWEJ

AON wewn. 4898/96

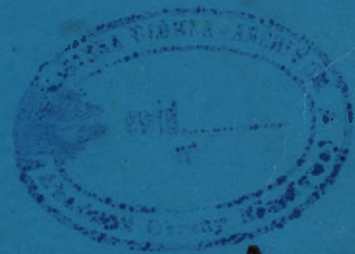
JAWNE

Do użytku służbowego

Egz. Nr ..... 19

Płk dr inż. Marek MASTALERZ

## ZABEZPIECZENIE LOGISTYCZNE JEDNOSTEK RADIOTECHNICZNYCH WOJSK LOTNICZYCH I OBRONY POWIETRZNEJ



49747

WARSZAWA

1996



## SPIS TREŚCI

WSTĘP.....	5
1. REALIZACJA ZABEZPIECZENIA LOGISTYCZNEGO JEDNOSTEK RADIOTECHNICZNYCH.....	7
1.1. Istota, cel i treść zabezpieczenia logistycznego .....	9
1.2. Zaopatrywanie .....	11
1.2.1. Właściwości ogólne .....	11
1.2.2. Ustalanie potrzeb zaopatrzenia.....	13
1.2.3. Gromadzenie zapasów i przechowywanie zaopatrzenia.....	16
1.2.4. Dowóz środków zaopatrzenia .....	20
1.2.5. Zaopatrywanie w uzbrojenie i sprzęt wojskowy oraz środki bojowe i materiałowe .....	25
1.2.5.1. Zaopatrywanie w sprzęt oraz materiały pędne i smary .....	25
1.2.5.2. Zaopatrywanie w sprzęt i artykuły żywnościowe.....	26
1.2.5.3. Zaopatrywanie w sprzęt i przedmioty mundurowe .....	27
1.2.5.4. Zaopatrywanie w sprzęt i materiały kwaterunkowe .....	28
1.2.5.5. Zaopatrywanie w środki pieniężne .....	29
1.2.6. Prowadzenie ewidencji i sprawozdawczości .....	29
1.3. Zabezpieczenie techniczne .....	30
1.3.1. Obsługiwanie techniczne (usługi metrologiczne) .....	31
1.3.2. Rozpoznanie techniczne .....	36
1.3.3. Ewakuacja techniczna .....	37
1.3.4. Remont uzbrojenia i sprzętu wojskowego .....	38
1.4. Zabezpieczenie medyczne .....	40
1.4.1. Funkcjonowanie podsystemu medycznego .....	40
1.4.2. Przedsięwzięcia podsystemu medycznego .....	41
1.5. Zabezpieczenie intendenckie .....	48
1.6. Zabezpieczenie logistyczne manewru .....	53
1.6.1. Ogólne zasady manewru siłami i środkami oddziału WRt .....	54
1.6.2. Zabezpieczenie materiałowe, techniczne, medyczne oraz intendenckie manewru .....	56

2.KIEROWANIE ZABEZPIECZENIEM LOGISTYCZNYM ODDZIAŁU WRt.	59
2.1. Układ i treść planu zabezpieczenia logistycznego oddziału WRt .....	60
2.2. Układ i treść rozkazu (zarządzenia) logistycznego szefa logistyki .....	61
2.3. Meldunek o sytuacji logistycznej .....	63

## WSTĘP

Wojna z pewnością nie jest zjawiskiem atrakcyjnym i popularnym, zwłaszcza dziś, gdy weszliśmy w erę - aby nie krótkotrwałą - odprężenia i stabilizacji pokojowej w Europie.

Równoległe z tym rozpoczęły się w naszych Siłach Zbrojnych (SZ) procesy restrukturyzacyjne, które nie ominęły także Wojsk Lotniczych i Obrony Powietrznej (WLOP). Pewną konsekwencją tych procesów jawią się dążenia do budowy systemu logistycznego, który wymaga wypracowania takich struktur organizacyjnych tego systemu oraz zasad jego funkcjonowania, które zapewnią ciągłość procesu dostaw i usług (nazywanego zabezpieczeniem logistycznym) na rzecz wojsk walczących. Powoduje to, że proces ten można umownie podzielić na dwie części. Jedna dotyczy budowy funkcjonalnych struktur organizacyjnych, druga związana jest z procesem wdrażania „myślenia logistycznego”.

Funkcjonalne struktury organizacyjne systemu logistycznego wyrażające się posiadaniem na wszystkich szczeblach dowodzenia pionów funkcyjnych: **koordynacyjnego, zaopatrywania, eksploatacji, służby zdrowia, infrastruktury i komunikacyjnego** (tylko na szczeblu operacyjnym) zwiększają sprawność tego systemu. Dzięki nim bowiem, wszyscy wykonawcy zadań logistycznych, obok przełożonych służbowych, mają oddzielnych przełożonych funkcjonalnych, którzy doradzają im bezpośrednio, jak mają wykonywać swoje zadania.

Z kolei „myślenie logistyczne” musi przełamać dotychczasowe „tradycyjne” oraz wiele przestarzałych nawyków i przyzwyczajzeń ludzi zajmujących się rozwiązywaniem problemów związanych z organizacją dostaw zaopatrzenia i usług wojskom walczącym (wspierającym).

Sens „myślenia logistycznego” wyraża się w przestrzeganiu podstawowej zasady gospodarowania, a więc w dążeniu - z jednej strony - do minimalizacji nakładów w celu osiągnięcia postawionego celu, a z drugiej strony - do maksymalizacji efektów przy wykorzystaniu posiadanych zasobów. Mówiąc inaczej, „myślenie logistyczne” powinno sprzyjać racjonalności procesów logistycznych. Ona to w odniesieniu do

wojskowego systemu logistycznego powinna zapewnić **wysoką skuteczność** wyrażającą się w spełnieniu tzw. 3 x „W”, czyli:

- właściwym czasem;
- właściwą jakością;
- właściwym miejscem realizacji dostaw i usług.

Spełnienie tych warunków jest koniecznością, bowiem nie dopełnienie chociażby jednego z nich powoduje radykalne i nieodwracalne skutki - równoznaczne z nie wykonaniem zadania bojowego. Można więc powiedzieć, że warunek ten stanowi jedną z podstawowych zasad logistyki wojskowej, a istota logistyki wojskowej (rozumianej jako dziedzina wiedzy) tkwi w zapewnieniu skuteczności.

Wzmoczone i wzajemnie skoordynowane działania, utrzymujące potencjał SZ na odpowiednio wysokim poziomie, mogą być realizowane jedynie przez celowo zorganizowany, sprawnie działający system zasilania, ściśle powiązany z odpowiednimi podsystemami i infrastrukturą gospodarki narodowej (GN). Jest nim system logistyczny SZ, który powstał w wyniku integracji dotychczasowych pionów: kwatermistrzowskiego, technicznego oraz eksploatacji i zaopatrywania rodzajów wojsk.

\* \* \*

Niniejszy skrypt stanowi syntezę dotychczasowych przemyśleń autora i doświadczeń zebranych w toku organizowania logistyki w wojskach radiotechnicznych (WRt) WLOP. Przeznaczony jest dla studentów studiów dyplomowych i kursów podyplomowych prowadzonych w Akademii Obrony Narodowej.

# 1. REALIZACJA ZABEZPIECZENIA LOGISTYCZNEGO JEDNOSTEK RADIOTECHNICZNYCH

Korzeni etymologicznych pojęcia „logistyka” należy szukać w języku greckim. w którym następujące słowa oznaczają:<sup>1</sup>

- **Logos** - słowo, mowa, rozum, liczenie;
- **Logiamos** - obliczanie, rachunek, rozważanie;
- **Logistes** - rachmistrz;
- **Logistikon** - siła rozumu, rozsądek;
- **Logistike** - sztuka liczenia, sztuka kalkulowania;
- **Logike** - logika.

Od nich też wywodzi się rodowód takich słów łacińskich, jak „logica”, „logicus”, czy francuskiego „logistique” o zmienionej treści znaczeniowej, bo oznaczającej transport, kwaterowanie i zaopatrzenie wojsk.

Pochodzący ze sfery wojskowości termin „logistyka” został użyty po raz pierwszy przez szwajcarskiego generała Antoin - Henry Barona de Jomini (1779 - 1869). W roku 1837 opublikował on w Paryżu dzieło zatytułowane „Zarys sztuki wojennej”. Autor, będący twórcą akademii wojskowej w Petersburgu i uczestnikiem Kongresu Wiedeńskiego, uzasadniał celowość stosowania logistyki w wojsku w sposób, w jaki została ona wprowadzona znacznie później do działalności cywilno-gospodarczej. W opracowaniu można znaleźć również wykaz 18 obowiązków dla dowódców armii polowych, wynikających z zadań logistycznych. Jest interesujące, że wśród wymienionych elementów znajdują się takie jak: lokalizacja i sposób wyposażenia magazynów wojskowych, planowanie ruchów wojsk i ich realizacja, dysponowanie środkami transportu, budowa i urządzenie dróg o znaczeniu strategicznym, zaopatrzenie wojsk w niezbędne środki.

---

<sup>1</sup> Stefan ABT, Henryk WOŹNIAK: Podstawy logistyki. Gdańsk 1993, s. 18.

Ewakuacyjny charakter rozwoju logistyki spowodował, że trudno jest przytoczyć jej jedną uniwersalną definicję. W związku z tym wydaje się celowe, aby dla porównania przytoczyć przykłady różnych definicji logistyki, prezentowanych w literaturze.

Według H. Ch. Pfohla **„Logistyka to suma wszystkich działań, dzięki którym dokonuje się kształtowanie, sterowanie i kontrola procesów ruchowych i procesów magazynowania w określonej sieci. Poprzez harmonizację tych działań winien zostać uruchomiony strumień przepływu przedmiotów przez sieć w taki sposób, aby przestrzeń i czas mogły zostać efektywnie wykorzystane”**<sup>2</sup>.

Zdaniem P. Ruppera i R. Schenchozera **„logistyka stanowi teorię systemów obejmującą wszystkie procesy, które służą pokonaniu przestrzeni i czasu przez dowolne przedmioty”**<sup>3</sup>.

W opinii prof. E. Nowaka **„logistyka wojskowa to dział sztuki wojennej o procesie zarządzania łańcuchem dostaw i usług dla wojsk oraz dowodzeniu oddziałami i pododdziałami logistycznymi”**<sup>4</sup>.

W „Słowniku języka polskiego” z uwagi na bardzo rozległy zakres pojęciowy terminu „logistyka” definiowany jest jako: **„ogół działalności i badań nad całokształtem możliwości państwa w dziedzinie zabezpieczenia działań wojennych, zwłaszcza w zakresie administracji, zaopatrzenia, zakwaterowania, transportu i komunikacji, remontów, inwestycji budowlanych i wojskowych, ewakuacji rannych itp.”**<sup>5</sup>. Jest to więc dziedzina wiedzy (w wojsku dział sztuki wojennej) zajmująca się planowaniem, przygotowaniem i użyciem w celach wojskowych różnorodnych środków materiałowych i bojowych oraz szeroko rozumianych usług

---

<sup>2</sup> Stefan ABT ..... op.cit., s. 20.

<sup>3</sup> Tamże, s. 20.

<sup>4</sup> Plk prof.dr hab. inż. E. Nowak + zespół oficerów Klog.: Wsparcie logistyczne wojsk w operacjach , Warszawa 1993, s. 10.

<sup>5</sup> Słownik języka polskiego, PWN, Warszawa 1979, t. 2. s.50.

(gromadzenie, przechowywanie, wydawanie i dowóz), a także wykorzystaniem zasobów miejscowych i zdobyczy wojennej.

Z przytoczonych definicji bezsprzecznie można wnioskować iż logistyka ma charakter interdyscyplinarny i spełnia dwie zasadnicze funkcje:

- tworzy podstawy materialne i warunki do osiągania oraz utrzymywania wymaganego poziomu zdolności i gotowości bojowej wojsk, stosownie do zasad określonych w doktrynie obronnej, oraz zapewnia wymagany poziom życia i służby społeczności wojskowej;
- podejmuje i realizuje przedsięwzięcia systemowe, które zapewniają optymalne gospodarowanie rzeczowymi i finansowymi.

Obie te funkcje logistyka spełnia zarówno w czasie pokoju jak i wojny.

### **1.1. Istota, cel i treść zabezpieczenia logistycznego**

Zabezpieczenie logistyczne jednostek WRt jest procesem zasilania tych wojsk zaopatrzeniem a także jest to świadczenie usług specjalistycznych i gospodarczo - bytowych niezbędnych im do szkolenia i walki.

Pod pojęciem „**zaopatrzenie**” należy rozumieć uzbrojenie i sprzęt wojskowy oraz środki bojowe i materiałowe<sup>6</sup>. **Usługi specjalistyczne** natomiast to przedsięwzięcia realizowane przez wyspecjalizowane pododdziały, służby (sekcje) logistyczne oraz samych użytkowników, mające na celu utrzymanie w ciągłej zdolności użytkowej uzbrojenia i sprzętu wojskowego, środków bojowych i materiałowych oraz infrastruktury (usługi remontowe, transportowe, przeładunkowe, wydobywanie i oczyszczanie wody itp.<sup>7</sup>). Bardzo ważne dla jednostek WRt **usługi gospodarczo - bytowe**, to przedsięwzięcia wykonywane przez wyspecjalizowane pododdziały, służby (sekcje) w celu zapewnienia stanom osobowym właściwych warunków do życia

---

<sup>6</sup> Regulamin działań taktycznych wojsk lądowych, cz. I (związek taktyczny, oddział), sygn. Szt.Gen. 1422/94, s.87.

<sup>7</sup> Tamże, s. 87.

(usługi piekarnicze, przygotowanie posiłków, handlowe, kwaterunkowe, finansowe, szewskie, krawieckie, pralnicze, kąpielowe, fryzjerskie, itp.)<sup>8</sup>.

**Istota zabezpieczenia logistycznego** jednostek WRt polega na organizacji oraz realizacji zadań logistycznych zmierzających do pełnego (wszechstronnego), ciągłego i terminowego zabezpieczenia potrzeb poprzez:

- przygotowanie odpowiednio urzutowanych zapasów zaopatrzenia;
- rozmieszczenie w terenie potencjału logistycznego jakim dysponują jednostki;
- zapewnienie warunków do sprawnego przemieszczania zaopatrzenia oraz wojsk;
- zapewnienie obiegu informacji logistycznej;
- operatywne wykorzystanie zasobów miejscowych i zagospodarowanie zdobyczy wojennych<sup>9</sup>.

**Celem zabezpieczenia logistycznego** jednostek WRt w działaniach bojowych jest zapewnienie pełnego i terminowego zaspokojenia ich potrzeb w środki niezbędne do życia i walki oraz zachowanie zdolności ludzi i sprzętu do prowadzenia działań bojowych (w tym sprawne odtwarzanie ich stanu zdatności w razie uszkodzenia, utrzymanie odpowiedniego stanu zdrowia żołnierzy oraz udzielanie we właściwym czasie pomocy medycznej rannym i chorym).

Cel zabezpieczenia logistycznego jednostek WRt można uznać za osiągnięty, jeżeli niezbędne im zaopatrzenie i usługi zostaną zrealizowane w zaplanowanych ilościach, odpowiedniej jakości oraz określonym miejscu i czasie<sup>10</sup>.

**Treścią zabezpieczenia logistycznego** jednostek WRt jest:

- zaopatrywanie;
- zabezpieczenie techniczne;

---

<sup>8</sup> Tamże, s. 87.

<sup>9</sup> Zasady funkcjonowania systemu logistycznego Sił Zbrojnych RP, sygn. Szl. Gen. 1429/94, s. 7.

<sup>10</sup> Tamże, s. 8.

- zabezpieczenie medyczne;
- inne (wśród nich: zaspokajanie potrzeb bytowych jeńców oraz grzebanie poległych i zmarłych żołnierzy, różnego rodzaju usługi intendenckie).

Zadania logistyczne w działaniach taktycznych jednostek WRt realizowane są przez organiczne organa wykonawcze (służby, sekcje i pododdziały logistyczne) a także wspierające je w określonych sytuacjach oddziały i samodzielne pododdziały rodzajów wojsk i służb (RWiS) oraz rejonowe i centralne organa logistyczne (składy, magazyny, warsztaty, zakłady produkcyjno-usługowe) będące w bezpośrednim podporządkowaniu korpusów OP, okręgu wojskowego (OW), rodzaju sił zbrojnych (RSZ) i Inspektoratu Logistyki SG WP, realizujące zadania zabezpieczenia logistycznego na korzyść jednostek WRt. Inaczej mówiąc, zabezpieczenie logistyczne jest organizowane i realizowane głównie przy wykorzystaniu stacjonarnego potencjału logistycznego, rozmieszczonego na obszarze kraju oraz przy użyciu ruchomych (polowych) sił i środków logistycznych w ramach ugrupowania bojowego WRt, na głównych kierunkach ich działań oraz rejonach skupienia głównego wysiłku.

## **1. 2. Zaopatrywanie**

### **1. 2. 1. Właściwości ogólne**

Zaopatrywanie jest jednym z zasadniczych elementów zabezpieczenia logistycznego jednostek WRt.

Przez pojęcie **zaopatrywanie** należy rozumieć zespół czynności związanych z ustalaniem potrzeb, gromadzeniem, utrzymywaniem określonych normami zapasów środków zaopatrzenia i zaspokajanie tymi środkami potrzeb jednostek WRt oraz świadczeniem usług gospodarczo - bytowych.

**Istotą zaopatrywania** jednostek WRt jest przygotowanie i utrzymywanie potencjału zaopatrzeniowego wojska i gospodarki narodowej (GN) do zaspokojenia potrzeb szkoleniowo - gospodarczych i prowadzenia działań bojowych, zaś jego

celem jest odtwarzanie zużytych zapasów oraz świadczenie usług gospodarczo - bytowych, które są im niezbędne do realizacji zadań w czasie pokoju i wojny.

Zaopatrywanie jednostek WRt obejmuje następujące klasy materiałowe:

- **żywność** (środki zaopatrzenia żywnościowego) - produkty żywnościowe, sprzęt i wyposażenie polowe, sprzęt gastronomiczny, chłodniczy, stołowo - kuchenny i magazynowy, środki materiałowe do tego sprzętu oraz środki utrzymania higieny i estetyki żywienia;
- **umundurowanie** (przedmioty zaopatrzenia mundurowego) - umundurowanie, bielizna i pościel, oporządzenie, przedmioty wyposażenia specjalistycznego, przybory i środki do utrzymania higieny osobistej, przybory i materiały do konserwacji i napraw przedmiotów zaopatrzenia mundurowego, techniczny sprzęt polowy służby mundurowej, namioty obozowe oraz inne przedmioty objęte gospodarką mundurową, hełmy, kamizelki kuloodporne oraz indywidualny sprzęt: optyczny, obrony przeciwchemicznej, inżynieryjno - saperski, regulacji ruchu a także techniczne środki materiałowe do tego sprzętu;
- **materiały pędne i smary** - paliwa klasyczne, oleje, smary, płyny eksploatacyjne, sprzęt, wyposażenie, urządzenia stacjonarne i polowe do ich przechowywania oraz transportu i dystrybucji, a także techniczne środki materiałowe do tego sprzętu;
- **środki bojowe** - amunicja, środki minersko - zaporowe, bojowe środki obrony przeciwchemicznej;
- **uzbrojenie i sprzęt wojskowy** - środki stanowiące etatowe (tabelaryczne) wyposażenie wykorzystywane do prowadzenia walki a także jej zabezpieczenia: radiolokacyjne stacje wszystkich typów, środki zautomatyzowanych środków dowodzenia, środki łączności radiowej, aparatura zasilania, polowe stacje ładowania akumulatorów;

- **techniczne środki materiałowe** - zespoły, podzespoły, bloki, części wymienne i materiały eksploatacyjne do uzbrojenia i sprzętu wojskowego, wyposażenie warsztatowe oraz inne materiały techniczne wykorzystywane przez wojska;
- **druki, sprzęt i materiały szkoleniowe oraz kulturano-oświatowe** - środki umożliwiające prowadzenie ewidencji i sprawozdawczości, wspomagające proces szkolenia oraz zabezpieczające działalność kulturalno-oświatową.

Źródłami zaopatrzenia dla jednostek WRt mogą być: kontrahenci zagraniczni, przemysł krajowy, właściwe składnice (bazy) RSZ, a także określone składnice OW, rejonowe bazy materiałowe (RBM) i rezerwy państwowe gospodarcze (RPG), z których dostawy realizowane są zgodnie z programem mobilizacji gospodarki (PMG). Dodatkowymi źródłami zaopatrzenia jednostek WRt mogą być zasoby miejscowe (żywność, materiały budowlane, warsztaty, pralnie, łaźnie itp.). Ich wykorzystanie powinno być jednak każdorazowo uzgodnione z odpowiednimi władzami terenowymi i szefostwem logistyki OW. Ze względu na specyficzny charakter wykonywanych zadań przez poszczególne pododdziały WRt oraz rozmieszczenie ich w różnych miejscach kraju, niejednokrotnie w znacznych odległościach od macierzystych oddziałów, przydziela się je na zaopatrzenie jednostkom (oddziałom gospodarczym) OW, RSZ położonych w najbliższej odległości.

### **1. 2. 2. Ustalanie potrzeb zaopatrzenia**

Ustalanie potrzeb zaopatrzenia jest nieodłącznym elementem i stałym procesem zabezpieczenia logistycznego jednostek WRt. Potrzeby środków materiałowych, bojowych oraz uzbrojenia i sprzętu wojskowego w działaniach bojowych to suma środków zaopatrzenia niezbędna dla wykonania zadania i zgromadzenia nakazanych zapasów normatywnych z uwzględnieniem strat. Określa się je na podstawie:

- stanu zapasów zapatrzenia w chwili otrzymania zadania bojowego;
- nakazanych przez przełożonych wysokości zapasów zaopatrzenia jakie należy posiadać na transporcie i w składach stacjonarnych przed rozpoczęciem działań;

- przewidywanego zużycia zaopatrzenia w czasie przygotowania do działań i podczas ich trwania;
- ustalonych przez przełożonego wielkości zapasów, które należy posiadać na koniec działań.

Określenie wielkości zapasów zaopatrzenia jakie należy posiadać przed rozpoczęciem działań należy do przełożonych i uzależnione jest głównie od:

- rodzaju zadania bojowego;
- możliwości w zakresie zgromadzenia zapasów zaopatrzenia;
- dysponowanego czasu, sił i środków użytych do ich zgromadzenia.

W celu ułatwienia planowania i właściwego określenia potrzeb zaopatrzenia w jednostkach WRt posługuje się odpowiednimi wyznacznikami: jednostkami kalkulacyjno - technicznymi (jkt).

**Jednostka kalkulacyjno - techniczna** określa maksymalną liczbę (ilość) środków materiałowych jaka może być, według danych technicznych pojazdów mechanicznych, agregatów jednorazowego zatankowana (załadowana do magazynów określonego typu broni) do ich zbiorników i instalacji, przy czym jednostka ta jest obliczana na stan etatowy sprzętu jednostki WRt.

Do określania jednostek kalkulacyjno-technicznych używa się następujących wyznaczników (mian), dla:

- paliw płynnych - jednostka napełnienia (jn);
- środków rażenia - jednostka ognia (jo);
- gazów technicznych - jednostka załadowania (jz);
- żywności - racja dzienna (rdz);
- umundurowania - komplet (kpl);
- środków spaletyzowanych - zestaw (z).

Jednostki kalkulacyjno-techniczne występują jako: pojedyncze i zbiorowe.

Pojedyncza jkt określa liczbę (ilość) środków materiałowych należną zgodnie z ustalonymi normami żołnierzowi, pojazdowi mechanicznemu, agregatowi, jednostce broni itd.

Zbiorowa jkt określa liczbę (ilość) środków materiałowych należną zgodnie z ustalonymi normami całemu stanowi etatowemu żołnierzy, broni, pojazdów mechanicznych, agregatów itd.

Wartości liczbowe jednostek kalkulacyjno-technicznych odpowiednich środków materiałowych wyrażone są w ewidencji materiałowej i planowaniu w naturalnych jednostkach miary: sztuka (szt.), kilogram (kg), litr (l), metr bieżący (mb), metr kwadratowy (m<sup>2</sup>), metr sześcienny (m<sup>3</sup>), tona (t) itd.

Określając potrzeby jednostek WRt w zakresie zaopatrzenia należy uwzględnić następujące współczynniki:

- ukompletowania;
- sprawności technicznej;
- zużycia środków materiałowych;
- ładowności pojazdów mechanicznych i przyczep.

Współczynnik ukompletowania jest to stosunek stanu faktycznego (pojazdów, agregatów, itp.) do stanu etatowego.

Współczynnik sprawności technicznej jest to stosunek liczby pojazdów, agregatów itp. technicznie sprawnych do ich stanu faktycznego.

Współczynnik zużycia środków materiałowych wyraża stosunek ilościowy środków materiałowych podlegających zużyciu do ilości zabieranej (tankowanej, załadowanej) zgodnie z możliwościami taktyczno-technicznymi. Współczynniki zużycia ustalane są w zasadzie na podstawie doświadczeń uzyskiwanych podczas działań bojowych i ćwiczeń poligonowych.

Współczynnik ładowności pojazdów mechanicznych i przyczep jest to stosunek masy załadowanego środka materiałowego na skrzynię ładunkową pojazdu mechanicznego (przyczepę) do jego (jej) dopuszczalnej ładowności.

Dokonując obliczeń środków materiałowych uwzględnia się również obowiązujące normy i limity ustalone przez wyższy szczebel dowodzenia dla jednostek WRt.

Normy określają dopuszczalne zużycie określonych środków materiałowych w danym okresie przez żołnierza, pojazd, agregat, pododdział, oddział itd.

Limity określają ilość (liczbę) środków materiałowych przydzielonych przez wyższy szczebel dowodzenia do wykonania zadania bojowego w określonym czasie.

Szefowie poszczególnych służb (sekcji) i pododdziałów logistycznych jednostek WRt, codziennie (na bieżąco) znając aktualny stan zapasów powinni przeprowadzać niezbędne kalkulacje materiałowe. Dane te są podstawą do oceny sytuacji taktyczno-logistycznej i sprecyzowania odpowiednich wytycznych, zadań lub zarządzeń dowódcy dotyczących zaopatrzenia.

### **1. 2.3. Gromadzenie zapasów i przechowywanie zaopatrzenia**

W celu zapewnienia ciągłości zaopatrzenia, w jednostkach WRt utrzymuje się określone (odpowiednie) zapasy środków materiałowych i sprzętu, które przechowuje się w magazynach. Wielkości gromadzonych zapasów zależą od wielu czynników, a w szczególności:

- zadań stojących przed jednostką;
- możliwości transportowych;
- odległości od źródeł zaopatrzenia;
- typu oraz liczby sprzętu technicznego;
- ukompletowania stanu osobowego i sprzętu;
- możliwości korzystania z zasobów miejscowych;
- możliwości magazynowania itp.

Wielkości zapasów środków materiałowych dla jednostek WRt są określane przez nadrzędny szczebel dowodzenia, na odpowiedni okres, uwzględniając konkretne warunki i sytuację. (*bliższe dane w wyd. „Szczegółowe wytyczne określające zasady i normy zabezpieczenia materiałowych potrzeb mobilizacyjnych i wojennych jednostek wojskowych WLOP w latach 1996-2000*). Za zgromadzenie i przechowywanie środków materiałowych oraz sprzętu stanowiącego zapas jest odpowiedzialny dowódca jednostki WRt a bezpośrednią odpowiedzialność w tym zakresie ponosi szef logistyki.

Zapasy zaopatrzenia gromadzone i utrzymywane w jednostkach WRt dzielą się na:

- zapasy użytku bieżącego (ZUB);
- zapasy wojenne (ZW).

**Zapasy użytku bieżącego** to określone tabelami i normami należności czasu „P” środki zaopatrzenia, przeznaczone do bieżących potrzeb szkoleniowych i gospodarczych. Zapasy te w jednostkach WRt utrzymuje się na poszczególnych szczeblach organizacyjnych zgodnie z wytycznymi szefa Inspektoratu Logistyki SG WP. Części zapasów użytku bieżącego zaliczana jest na pokrycie należności wojennych.

**Zapasy wojenne** to określone etatami, tabelami i normami należności czasu „W” środki zaopatrzenia, przeznaczone do zabezpieczenia mobilizacyjnego rozwinięcia jednostek i potrzeb wojennych w początkowym okresie wojny. Są one utrzymywane na poszczególnych szczeblach organizacyjnych a ich wielkość ustala Szef Sztabu Generalnego WP.

Zapasy wojenne dzielą się na:

- *zapasy taktyczne* utrzymywane przy żołnierzu, sprzęcie. w agregatach, na środkach transportowych lub w magazynach, w składach Rejonowej Bazy Materiałowej (RBM) jako depozyty. Przeznaczone są do wykorzystania przez pododdziały, oddziały i ZT w okresie mobilizacyjnego rozwinięcia (tylko w uzasadnionych przypadkach) i w czasie prowadzenia działań bojowych celem zapewnienia ciągłości ich zaopatrywania;

- *zapasy okręgowe* (RSZ) występują na szczeblu OW (RSZ) i utrzymywane są zgodnie z urzutowaniem w składach RBM oraz w określonych warunkach w magazynach garnizonowych (oddziałowych) wojska;
- *zapasy centralne* są gromadzone na szczeblu centralnym SZ i utrzymywane zgodnie z urzutowaniem w składach RBM.

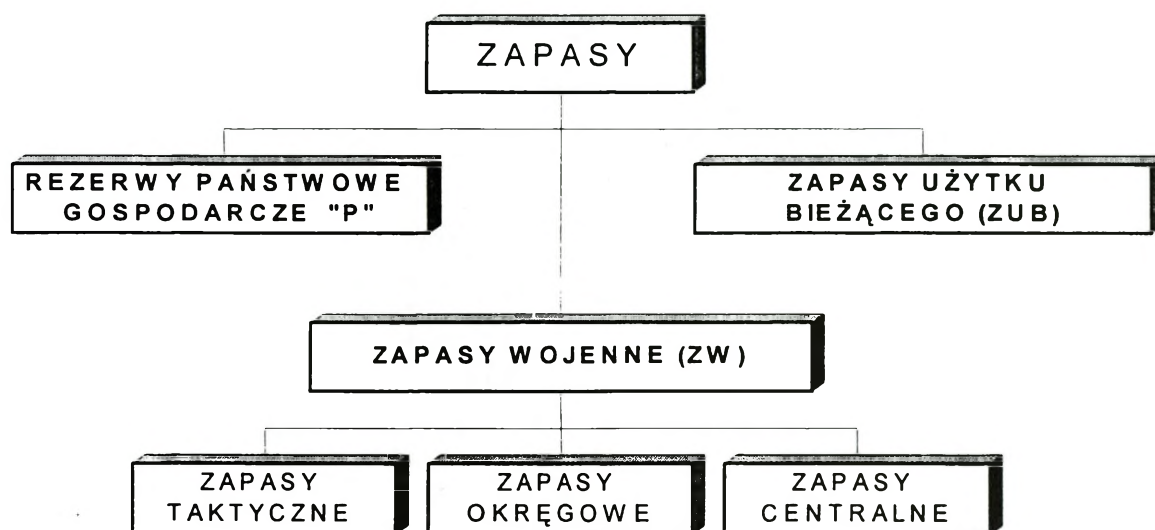
Zapasy okręgowe i centralne są przeznaczone do ciągłego odtwarzania (uzupełniania) zapasów taktycznych. Części zapasów okręgowych i centralnych artykułów powszechnego użytku może być utrzymywana u producentów jako **zapasy produkcyjne**.

**Rezerwy państwowe gospodarcze** - stanowią specjalnie wyodrębnione zapasy środków zaopatrzenia, które tworzy się w czasie pokoju i utrzymuje w celu umożliwienia państwu aktywnego oddziaływania na rynek wewnętrzny oraz realizacji szczególnie ważnych zadań związanych z obronnością i bezpieczeństwem państwa. Określona część rezerw państwowych gospodarczych jest przeznaczona na potrzeby SZ - tzw. rezerwy państwowe gospodarcze zastrzeżone dla SZ. Mają one na celu eliminowanie lub łagodzenie zakłóceń w zaopatrywaniu wojska w okresie mobilizacyjnego rozwinięcia SZ i początkowym okresie wojny. Obejmują one głównie żywność, paliwa oraz środki medyczne.

**Potrzeby mobilizacyjnego rozwinięcia** jednostek WRt zabezpiecza się:

- uzbrojeniem i sprzętem wojskowym z zapasu użytku bieżącego - zaliczanego na pokrycie należności wojennych oraz uzbrojeniem i sprzętem wojskowym z zapasu wojennego;
- sprzętem (samochody, maszyny i urządzenia itp.) pobieranym z gospodarki narodowej;
- pozostałymi środkami zaopatrzenia zgromadzonymi w zapasie użytku bieżącego i wojennym.

Podział zapasów przedstawia rys. nr 1.



**Potrzeby mobilizacyjnego rozwinięcia jednostek WRt zabezpiecza się:**

- uzbrojeniem i sprzętem wojskowym z zapasu użytku bieżącego - zaliczanego na pokrycie należności wojennych oraz uzbrojeniem i sprzętem wojskowym z zapasu wojennego;
- sprzętem (samochody, maszyny i urządzenia itp.) pobieranym z gospodarki narodowej;
- pozostałymi środkami zaopatrzenia zgromadzonymi w zapasie użytku bieżącego i wojennym.

**Potrzeby wojenne jednostek WRt zabezpiecza się:**

- uzbrojeniem i sprzętem wojskowym z:
  - zapasu użytku bieżącego;
  - wojennych dostaw krajowych i z importu;
  - sprzętem i wyposażeniem technicznym, mającym zastosowanie do celów obronnych pobieranym z gospodarki narodowej;

- pozostałymi środkami zaopatrzenia z:
  - zapasu użytku bieżącego i zapasu wojennego;
  - zapasu produkcyjnego;
  - rezerw państwowych gospodarczych zastrzeżonych dla SZ oraz wojennych dostaw krajowych i z importu;
  - zasobów miejscowych i zdobyczy wojennych.

#### **1. 2. 4. Dowóz środków zaopatrzenia**

W systemie zasilania materiałowego jednostek WRt główną rolę spełnia dowóz zaopatrzenia, który we współczesnych warunkach prowadzenia działań bojowych jest jednym z bardziej skomplikowanych przedsięwzięć organów logistycznych. Należyce zorganizowany dowóz zaopatrzenia do jednostek a także ich magazynów ze źródeł zaopatrzenia, jest zasadniczym warunkiem zapewnienia ciągłości zaopatrywania w ogóle i jednym z podstawowych zadań pododdziałów i służb (sekcji) logistycznych.

Sprawny i systematyczny dowóz zaopatrzenia uzależniony jest od wielu czynników, do których można zaliczyć:

- należyte planowanie dowozu;
- właściwe wykorzystanie posiadanych środków transportowych;
- stałą gotowość eksploatacyjną środków transportowych;
- terminowe przygotowanie uzbrojenia, sprzętu wojskowego oraz środków materiałowych do przewozu;
- stan dróg dowozu i odpowiednią organizację ruchu;
- ochronę i obronę transportu (kolumn) podczas załadowania, przewozu i wyładowania.

Do dowozu zaopatrzenia wykorzystuje się głównie transport własny<sup>11</sup>.

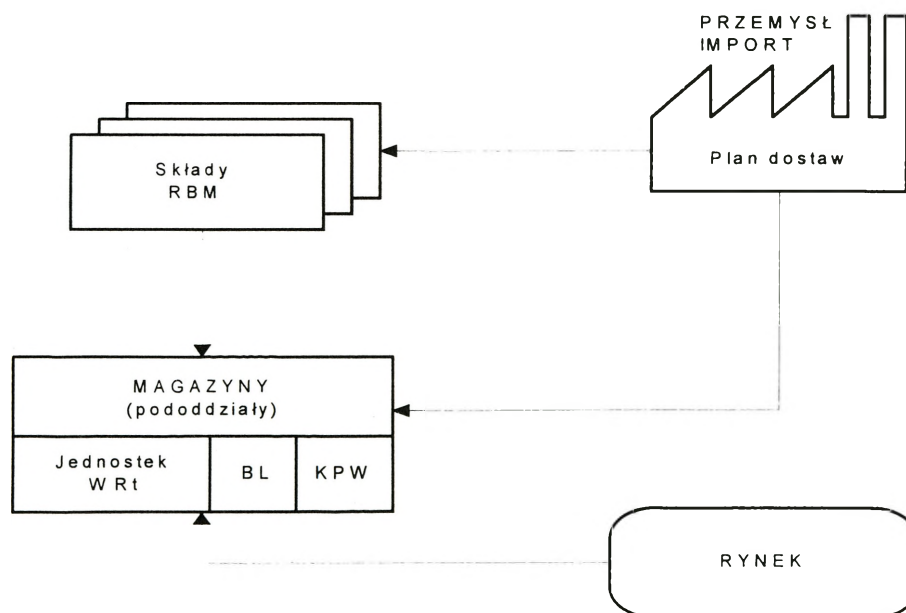
Na szczeblach taktycznych WRt podstawowym rodzajem transportu jest transport samochodowy<sup>12</sup>. Nie wyklucza się jednak innych rodzajów transportu, np. transportu kolejowego i powietrznego z wykorzystaniem śmigłowców.

W dowozie środków materiałowych, w jednostkach WRt rozróżnia się dowóz:

- zewnętrzny;
- wewnętrzny.

Dowóz zewnętrzny w czasie „P” jest to dowóz uzbrojenia i sprzętu wojskowego oraz środków materiałowych w ogniach: przemysł (import) - skład RBM - oddział gospodarczy, a dla środków zaopatrzenia zakupywanych decentralnie przez oddział gospodarczy: rynek-oddział gospodarczy. Schemat dostarczania środków zaopatrzenia przedstawia rys. nr 2.

Rys. nr 2.



<sup>11</sup> Regulamin działań ..... op. cit., s. 88.

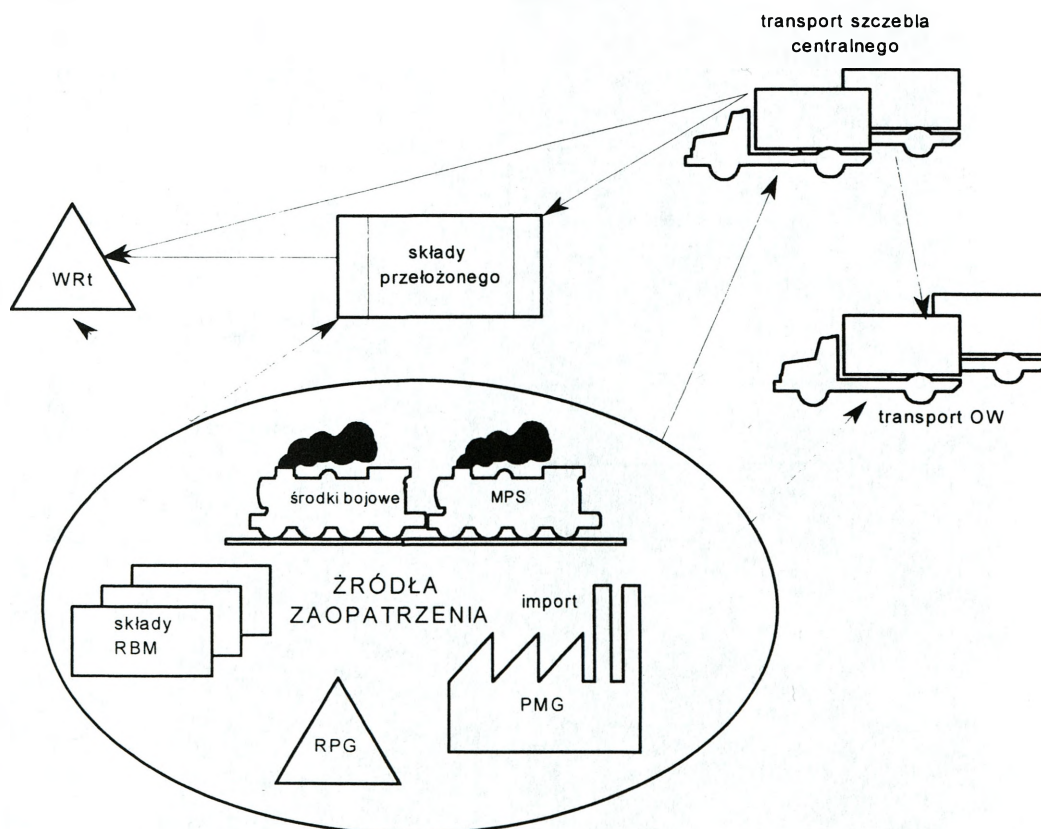
<sup>12</sup> Zasady funkcjonowania ..... op. cit., s.18.

Dostarczanie środków zaopatrzenia realizowane jest zgodnie z planem zaopatrywania (rozdzielnikiem) opracowywanym na podstawie normatywów a także doraźnie na podstawie zgłaszanych potrzeb.

W czasie „W” w początkowym okresie dostarczanie środków zaopatrzenia realizuje się w oparciu o zapasy zgromadzone na szczeblu taktycznym, w następnej kolejności ze stacjonarnych źródeł wojska i gospodarki narodowej a także z transportów kolejowych. Dowóz środków zaopatrzenia organizuje się siłami i środkami własnymi oraz przełożonego a w uzasadnionych przypadkach jednostkami zaopatrzeniowymi okręgowymi i centralnymi.

Schemat dostarczania środków zaopatrzenia w czasie „W” przedstawiono na rys. nr 3.

Rys. nr 3



Podobnie jak w innych rodzajach wojsk, w jednostkach WRt obowiązuje ogólna zasada dowozu „od siebie”: oznacza to, że dowódca szczebla wyższego, stawiając zadania dowódcom szczebla niższego, obowiązany jest zapewnić dostawę zaopatrzenia niezbędnego do wykonania postawionego zadania. Oznacza to, że dowóz zaopatrzenia ze wskazanych źródeł szczebla nadrzędnego do wykonawców (podwładnego) powinien być realizowany siłami i środkami szczebla wyższego. Jednak podczas działań bojowych mogą wystąpić sytuacje, kiedy wyższy szczebel nie będzie miał dostatecznej liczby środków transportowych lub odległość jednostki WRt do źródła zaopatrzenia szczebla wyższego będzie niewielka. Wówczas, uwzględniając stosunkowo niewielkie zużycie zaopatrzenia (w porównaniu np. z pl.), będzie miało miejsce, w odniesieniu do jednostek radiotechnicznych, częste odejście od tej zasady dowozu.

Częste stosowanie zasady dowozu zaopatrzenia „na siebie” można w jednostkach WRt uznać za podstawową. Oznacza to, że uzbrojenie, sprzęt wojskowy oraz środki materiałowe przydzielone przez szczebel wyższy będą odbierane ze źródeł zaopatrzenia przełożonego własnym transportem samochodowym.

Takie rozwiązanie pozwala skrócić czas dowozu i ekonomicznie wykorzystać transport samochodowy, co w działaniach bojowych ma duże znaczenie.

Dowóz wewnętrzny polega na dostarczaniu zaopatrzenia własnymi siłami i środkami transportowymi z magazynów do poszczególnych pododdziałów organizuje go szef logistyki przy udziale zainteresowanych kierowników sekcji (technicznej, materiałowej). Zgodnie z decyzją dowódcy oddziału, stawia on zadania dowódcy plutonu zaopatrywania i kontroluje ich wykonanie

Za przygotowanie miejsc załadunku oraz załadowanie i wyładowanie zaopatrzenia, sprzętu odpowiadają kierownicy sekcji, którym został przydzielony transport samochodowy oraz dowódcy pododdziałów, magazynierzy przyjmujący dowiezione zaopatrzenie.

W celu operatywnego kierowania i realizacji dowozu środków zaopatrzenia szef logistyki szczebla rejonowego (rejonu logistycznego) opracowuje plan dowozu, którego wyciąg powinien zostać przesłany do jednostek WRt. Plan taki powinien zawierać następujące dane:

- rodzaj i ilość środków zaopatrzenia;
- rodzaj i ilość transportu;
- dostawcę i odbiorcę;
- miejsce i termin załadowania oraz wyładowania;
- drogę dowozu;
- liczbę kursów;
- sposób wykorzystania transportu samochodowego w drodze powrotnej;
- termin powrotu transportu;
- organizację zabezpieczenia technicznego i organizację ochrony.

Plan dowozu sporządza się na podstawie zapotrzebowań wpływających z jednostek, gdzie najlepiej znane są potrzeby środków zaopatrzenia na zabezpieczenie działań oraz utrzymanie zapasów użytku bieżącego i wojennych.

Określając potrzeby transportu samochodowego, należy uwzględnić następujące dane:

- rodzaj i ciężar przewożonego ładunku;
- gabaryty ładunków;
- możliwości załadowcze wydzielonych do dowozu środków transportowych;
- termin dostarczenia środków zaopatrzenia i odległości od źródeł do miejsc przeznaczenia.

Z dowozem środków zaopatrzenia, UiSW ściśle wiąże się ewakuacja, do realizacji której wykorzystuje się transport po dowozie zaopatrzenia do odbiorców. Ewakuowani

mogą być lżej ranni i chorzy żołnierze, uszkodzony sprzęt i uzbrojenie, sprzęt pochodzący z odzysku, zdobycz wojenna a także asortymenty zbędnego zaopatrzenia.

### **1.2.5. Zaopatrywanie w uzbrojenie, sprzęt wojskowy oraz środki bojowe i materiałowe**

#### **1.2.5.1. Zaopatrywanie w sprzęt oraz materiały pędne i smary**

Zaopatrywaniem w mps oraz niezbędny sprzęt kieruje kierownik sekcji materiałowej za pośrednictwem szefa zaopatrzenia mps.

Zaopatrywanie w materiały pędne i smary oraz sprzęt służby mps, obejmuje:

- materiały pędne przeznaczone do silników spalinowych pojazdów mechanicznych i agregatów;
- oleje silnikowe i smary;
- produkty specjalne (płyny hamulcowe, płyny do chłodziaczy oraz amortyzatorów itp.);
- sprzęt służby mps, jak: cysterny samochodowe, beczki, kanistry, pompy ręczne, sprzęt rozlewczy, laboratoryjny itp.

Zapotrzebowanie na materiały pędne i smary ustala szef zaopatrzenia mps, w zależności od stanu ilościowego pojazdów mechanicznych będących na wyposażeniu, norm zużycia, pory roku i jakości dróg (wiążą się z tym odpowiednie dodatki). Podstawę do ustalania potrzeb i ich zaspokajania w zakresie mps - stanowią: zadania bojowe, decyzja dowódcy i wytyczne szefa logistyki oraz dane szefa sekcji technicznej.

Zużycie paliw płynnych przez pojazdy mechaniczne określa się w litrach, zgodnie z normami eksploatacyjnymi, według przebiegu w kilometrach lub czasu pracy.

Zapotrzebowanie na oleje silnikowe do pojazdów mechanicznych określa się w stosunku procentowym do ilości, zużytego paliwa, natomiast potrzeby sprzętu służby mps określa się na podstawie aktualnych tabel należności.

Pododdziały są zaopatrywane w mps ze stale uzupełnianych zapasów użytku bieżącego, przechowywanych w magazynie oddziału lub pododdziały pobierają przydzielone im materiały pędne i smary w składach dystrybucyjnych Zakładów Gospodarki Produktami Naftowymi CPN własnym transportem na podstawie rocznych planów zaopatrzenia lub okresowych zamówień.

Zużycie materiałów pędnych i smarów powinno się mieścić w granicach przydzielonych limitów. Na materiały pędne i smary, wydawane z magazynu mps oddziału radiotechnicznego, są wystawiane asygnaty. W pododdziałach wydane produkty mps wpisuje się do dziennika rozchodu mps i rozkazu wyjazdu lub karty pracy agregatu - jako dokumentów rozchodowych.

Ze zużycia mps sporządza się, w określonych terminach, meldunki i sprawozdania.

#### **1.2.5.2. Zaopatrywanie w sprzęt i artykuły żywnościowe**

Zaopatrywaniem w żywność i niezbędny sprzęt kieruje kierownik sekcji materiałowej za pośrednictwem szefa zaopatrzenia żywnościowego.

Do środków zaopatrzenia żywnościowego zalicza się:

- środki spożywcze, papierosy i zapalki;
- sprzęt, naczynia kuchenne i stołowe;
- sprzęt magazynowy oraz zbiorniki na wodę;
- części zamienne i materiały eksploatacyjno-naprawcze do sprzętu polowego.

Oddziały i pododdziały radiotechniczne zaopatrywane są w środki spożywcze według: przysługujących im należności żywnościowych, naliczanych zgodnie z faktycznym stanem żołnierzy.

Sposób żywienia i zestaw należności żywnościowej określają odpowiednie przepisy służb żywnościowej, które są podstawą organizacji żywienia dla szefa zaopatrzenia żywnościowego oddziału radiotechnicznego.

W sprzęt służby żywnościowej zaopatrują się oddziały (pododdziały) okresowo, zgodnie z tabelami należności.

Uwzględniając specyfikę zaopatrywania jednostek w środki spożywcze, które pobierane są z różnych OG, szef logistyki i szef zaopatrzenia żywnościowego mają tylko pośredni wpływ na to zagadnienie. Spełniają oni rolę koordynatora w systemie zaopatrywania jednostek (kompanii terenowych) przez oddziały gospodarcze.

W czasie wojny obowiązującym systemem zaopatrywania jednostek w środki żywnościowe oraz sprzęt służby żywnościowej będzie system zdecentralizowany. Jednostki będą składały zamówienia i dokonywały zakupu produktów bezpośrednio we wskazanych i przez organ zaopatrujący placówkach handlu spożywczego i zakładach produkcyjnych. Natomiast w produkty nie będące w powszechnym obrocie rynkowym jednostki zaopatrywane będą przez okręgowe składy żywnościowe (OSŻ) lub RBM.

Odbiór produktów w ramach systemu zdecentralizowanego będzie odbywał się transportem własnym oddziałów gospodarczych (OG) lub składów okręgowych.

### **1. 2. 5. 3. Zaopatrywanie w sprzęt i przedmioty mundurowe**

Zaopatrywaniem w sprzęt i przedmioty mundurowe kieruje kierownik sekcji materiałowej za pośrednictwem szefa zaopatrzenia mundurowego.

Zaopatrzenie mundurowe obejmuje takie środki materiałowe i sprzęt, jak:

- umundurowanie, bieliznę osobistą i pościelową, koce, odzież specjalną, obuwie itp.;
- namioty peleryny - namioty, okrycia brezentowe;
- środki higieny osobistej i materiały konserwacyjno-naprawcze obuwia i umundurowania;

- wyposażenie warsztatów szewsko-krawieckich;
- sprzęt kulturalno-oświatowy;
- polowy sprzęt kwaterunkowy.

Przedmioty zaopatrzenia mundurowego należą do zaopatrzenia okresowego i wydawane są pododdziałom w okresie wiosennym i jesiennym według stanu żołnierzy zgodnie z przysługującymi im należnościami (tabele należności).

Oddział radiotechniczny otrzymuje umundurowanie ze składów Okręgu Wojskowego, RBM dla stanu etatowego żołnierzy i dodatkowo 10% w stosunku do tego stanu - jako zapas ruchomy.

Oprócz zaopatrywania w wymienione wyżej środki zaopatrzenia mundurowego służba mundurowa oddziału radiotechnicznego organizuje kąpiel żołnierzy i pranie bielizny.

W czasie wojny nastąpi zmiana w systemie zaopatrywania polegająca na zniesieniu różnych systemów stosowanych w czasie pokoju i wprowadzeniu systemu zaopatrywania w naturze. Zaopatrywanie realizowane będzie przez służbę mundurową OW, natomiast dowóz zaopatrzenia dokonywany będzie transportem własnym lub składów okręgowych.

#### **1.2.5.4. Zaopatrywanie w sprzęt i materiały kwaterunkowe**

Zaopatrywaniem w sprzęt i materiały kwaterunkowe kieruje szef logistyki. W zaopatrzeniu kwaterunkowym należy wyróżnić sprzęt kwaterunkowy stały; w sprzęt ten jest wyposażony oddział radiotechniczny oraz jego pododdziały przez Wojskową Administrację Koszar (WAK) w miejscu stałej dyslokacji oraz polowy sprzęt kwaterunkowy, w który zaopatruje służba mundurowa oddziału. Oddział radiotechniczny oraz jego pododdziały w sprzęt ten zaopatrywane są na podstawie obowiązujących tabel należności.

#### **1.2.5.5. Zaopatrywanie w środki pieniężne**

Zaopatrywaniem w środki pieniężne oraz sprawowaniem gospodarki finansowej w oddziale radiotechnicznym zajmuje się kierownik sekcji finansowej.

Zaopatrzenie finansowe obejmuje:

- planowanie i składanie zapotrzebowań na kredyty oraz środki pieniężne przeznaczone na uposażenie kadry i zaspokajanie innych potrzeb finansowych oddziału;
- wypłatę uposażenia dla kadry oraz zaliczek osobom upoważnionym do ich pobierania;
- przyjmowanie wpłat za różnego rodzaju należności na rzecz Skarbu Państwa;
- opłacanie, w formie gotówkowej lub bezgotówkowej, wszelkich rachunków wystawianych przez zakłady i instytucje z tytułu należności za dostawy i usługi na rzecz poszczególnych służb oddziału itp.

Środki pieniężne (gotówkę i czeki) służba finansowa pobiera w odnośnym oddziale Narodowego Banku Polskiego, gdzie oddział radiotechniczny będący oddziałem gospodarczym ma swoje konto.

#### **1.2.6. Prowadzenie ewidencji i sprawozdawczości**

Ewidencję środków materiałowych, uzbrojenia i sprzętu, jako ważny element zaopatrywania prowadzi każda sekcja oddziału radiotechnicznego, pododdział lub warsztat naprawczy, dysponujący środkami materiałowymi uzbrojeniem i sprzętem.

Prowadzenie ewidencji ma na celu ujęcie stanu faktycznego środków materiałowych uzbrojenia i sprzętu, odzwierciedlenie wszystkich operacji przychodowo-rozchodowych, umożliwienie uzyskania danych do planu zaopatrzenia oraz kontrolę nad prawidłowością zużywania środków materiałowych wykorzystywania uzbrojenia i sprzętu.

Oprócz ewidencji każda sekcja i pododdział składają również, w wyznaczonych terminach, okresowe sprawozdania i meldunki do organów wyższego szczebla i organów zaopatrujących. Sprawozdania i meldunki pozwalają organom zaopatrującym na bieżąco orientować się o stanie zaopatrzenia oddziału radiotechnicznego oraz sprawować kontrolę nad prawidłowością rozchodu i zużycia środków materiałowych, uzbrojenia i sprzętu.

Organ zaopatrujący, na podstawie sprawozdań i meldunków, opracowuje plan dowozu lub przydziału środków materiałowych dla danego oddziału radiotechnicznego. Dlatego muszą być one dokładne i zawierać rzetelne dane.

### **1.3. Zabezpieczenie techniczne**

Zabezpieczenie techniczne oddziałów WRt to przedsięwzięcia wykonywane przez wszystkich użytkowników UiSW oraz specjalistyczne siły i środki wykorzystujące wojskową i cywilną infrastrukturę techniczną (stacjonarną i polową), mające na celu utrzymanie uzbrojenia i sprzętu oraz środków bojowych i materiałowych w gotowości do użycia oraz odtwarzanie ich sprawności technicznej w razie uszkodzenia.

W oddziałach radiotechnicznych zabezpieczenie techniczne sprzętu organizuje się na ogólnie przyjętych i ustalonych zasadach jak we wszystkich rodzajach wojsk (dni techniki, obsługiwanie techniczne itp.), z uwzględnieniem specyfiki eksploatacji sprzętu będącego na wyposażeniu oddziału.

Zabezpieczenie techniczne obejmuje:

- obsługiwanie techniczne (w tym usługi metrologiczne);
- rozpoznanie techniczne;
- ewakuację techniczną;
- remont uzbrojenia i sprzętu wojskowego.

### 1.3.1. Obsługiwanie techniczne (usługi metrologiczne)

W celu określenia odpowiednich zasad eksploatacji sprzęt radiolokacyjny (radioelektroniczny) zalicza się do odpowiednich grup eksploatacyjnych, co umożliwia wypracowanie właściwego sposobu planowania jego eksploatacji i obsługi technicznej.

Pod względem planowania eksploatacji i technicznego zabezpieczenia pracy bojowej, sprzęt radiolokacyjny (radioelektroniczny) będący w oddziale radiotechnicznym, dzieli się na sprzęt: zasadniczy i sprzęt pomocniczy.

Do sprzętu zasadniczego zaliczane są urządzenia techniczne zużywające w procesie eksploatacji duże ilości środków materiałowych lub stanowiące podstawowy rodzaj wyposażenia oddziałów radiotechnicznych, jak np.: stacje radiolokacyjne, sprzęt automatyzacji dowodzenia i inny.

Do sprzętu pomocniczego zaliczane są urządzenia spełniające rolę pomocniczą podczas pracy bojowej. Są to na przykład urządzenia warsztatowe, aparatura kontrolno-pomiarowa itp.

Sprawność techniczną sprzętu radiolokacyjnego (radioelektronicznego) zapewnia się przez właściwe jego użytkowanie, terminowe przeprowadzenie obsługiwań technicznych i napraw planowych, zaopatrywanie oraz odpowiednie zorganizowanie kontroli stanu technicznego.

Obsługiwanie techniczne jest jednym z elementów właściwej i racjonalnej eksploatacji sprzętu radiolokacyjnego (radioelektronicznego). Obejmuje ono przeprowadzanie okresowych przeglądów technicznych oraz bieżące usuwanie uszkodzeń wykrytych zarówno podczas przeglądów jak i podczas eksploatacji.

Obsługiwanie techniczne mają charakter prac planowo zapobiegawczych, co oznacza że poszczególne czynności są z góry zaplanowane i powinny być wykonywane w wyznaczonych terminach lub po przepracowaniu przez poszczególne urządzenia określonej ilości jednostek pracy (okresu eksploatacji), bez względu na jego aktualny stan techniczny.

Celem obsługiwań technicznych jest:

- utrzymanie sprzętu w pełnej sprawności technicznej;
- zapewnienie stałej gotowości bojowej sprzętu do pracy;
- zapewnienie bezpieczeństwa pracy podczas eksploatacji sprzętu;
- zapobieganie powstawaniu uszkodzeń podczas użytkowania sprzętu;
- planowanie przewidzianych okresów międzynaprawczych.

Obsługiwanie techniczne przeprowadza się w jednostkach użytkujących sprzęt radiolokacyjny (radioelektroniczny) przy użyciu dysponowanych narzędzi i urządzeń kontrolno-pomiarowych lub przez specjalne ruchome środki obsługowo-naprawcze, które w zależności od potrzeb są kierowane do miejsc dyslokacji sprzętu. W przypadku OT-3 sprzęt jest z reguły dostarczany do warsztatów naprawczych. Ruchomo środki obsługowo-naprawcze są wykorzystywane również do przeglądu sprzętu w warunkach garnizonowych wówczas, gdy sprzęt znajdujący się na wyposażeniu jednostki (stacjonarny) nie zapewnia przeprowadzenia niezbędnych prac.

Obsługiwanie techniczne sprzętu radiolokacyjnego (radioelektronicznego) przeprowadza etatowa załoga urządzenia w zakresie czynności obsługowych wchodzących w zakres OT-1, OT-2 i OS możliwych do wykonania za pomocą urządzeń wchodzących w skład indywidualnego ukończenia sprzętu lub przy współudziale ruchomych środków obsługowo-naprawczych.

Rozróżnia się następujące rodzaje obsługiwań technicznych sprzętu radiolokacyjnego (radioelektronicznego):

- obsługiwanie codzienne (OC);
- obsługiwanie okresowe;
  - miesięczne prace profilaktyczne (MPP);
  - kwartalne prace profilaktyczne (KPP);
  - półroczne prace profilaktyczne (PPP);
- obsługiwanie sezonowe (OS).

Obsługiwanie codzienne wykonywane są codziennie w czasie określonym rozkładem dnia jednostki. Zasadniczym celem przeglądów codziennych jest sprawdzenie sprawności technicznej oraz przygotowanie sprzętu do natychmiastowego użycia. Obsługiwanie te przeprowadzane są przez personel bezpośrednio użytkujący sprzęt.

Obsługiwanie okresowe przeprowadzane są po upływie określonego czasu eksploatacji sprzętu lub po przepracowaniu przez sprzęt określonej ilości jednostek pracy. Obsługiwanie te wykonywane są pod nadzorem bezpośrednich dowódców lub specjalistów pionu techniczno-eksploatacyjnego.

Obsługiwanie okresowe mają na celu:

- zbadanie stanu technicznego zespołów, układów i mechanizmów, które nie podlegają sprawdzaniu podczas przeglądów codziennych;
- usunięcie wszelkich usterek mogących spowodować awarie lub uszkodzenie sprzętu;
- usunięcie stwierdzonych uszkodzeń, niesprawności oraz regulację poszczególnych układów technicznych;
- wykonanie prac smarowniczych i konserwacyjnych.

Przy wykonywaniu obsługiwań obowiązuje zasada, że obsługiwanie techniczne wyższego rzędu powinny obejmować również zakres prac obsługiwań niższego rzędu.

*Obsługiwanie sezonowe przeprowadza się dwa razy w roku. Mają one na celu:*

- przygotowanie sprzętu do pracy w warunkach zimowych;
- przygotowanie sprzętu do pracy w warunkach letnich.

Za okres zimowy uważa się czas od 1 listopada do 31 marca, a za okres letni od 1 kwietnia do 31 października.

*Obsługiwanie sezonowe powinny być przeprowadzane w następujących miesiącach:*

- w miesiącu kwietniu - obsługiwanie, mające na celu przygotowanie sprzętu do eksploatacji w okresie letnim;

- w miesiącu październiku - obsługiwane mające na celu przygotowanie sprzętu do eksploatacji w warunkach zimowych.

*Obsługiwanie sezonowe obejmuje następujące prace:*

- przeprowadzenie kolejnego obsługiwania okresowego;
- zmianę materiałów konserwacyjnych na właściwe dla danych warunków eksploatacji: oleje, smary, płyny chłodzące, elektrolity itp.;
- przeprowadzenie koniecznych zmian i regulacji poszczególnych układów i zespołów oraz innych prac technicznych związanych z zapewnieniem sprawnej pracy sprzętu w warunkach nadchodzącego sezonu;
- uzupełnienie sprzętu w dodatkowe urządzenia, narzędzia, części zamienne i materiały zapewniające właściwą pracę sprzętu w danych warunkach.

Wszelkie obsługiwania techniczne, z wyjątkiem codziennych, powinny być wykonywane zgodnie z opracowanym i zatwierdzonym planem oraz w ściśle określonych terminach. Po upływie terminu, wyznaczonego na zakończenie prac związanych z obsługiwaniem sezonowym, sprzęt w odniesieniu do którego nie zakończono tych prac, uważa się za nie przygotowany do eksploatacji. Za terminowe przeprowadzenie obsługiwania technicznych odpowiedzialni są dowódcy jednostek użytkujących dany sprzęt. Za fachowe przeprowadzenie obsługiwania odpowiadają kierownicy sekcji technicznych oraz dowódcy plutonów remontu sprzętu r/elektronicznego.

Zabezpieczenie techniczne sprzętu samochodowego organizuje w oddziale radiotechnicznym szef sekcji technicznej przez szefa służby samochodowej.

Zabezpieczenie to polega na wydzieleniu odpowiednich sił i środków umożliwiających realizację planowo-zapobiegawczego systemu obsługiwania technicznych, remontów bieżących, średnich i głównych. System planowo-zapobiegawczy polega na tym, że niezależnie od stanu technicznego pojazdów mechanicznych, po przebiegu przez nie określonej liczby kilometrów, każdy pojazd podlega odpowiednim zabiegom obsługowo-technicznym.

*Do głównych przedsięwzięć zabezpieczenia technicznego realizowanego przez sekcję techniczną oddziału zalicza się:*

- organizację eksploatacji pojazdów mechanicznych zgodnie z przeznaczeniem;
- organizację wszelkiego rodzaju obsługiwania technicznych pojazdów mechanicznych;
- utrzymywanie normatywnych zapasów części zamiennych i materiałów technicznych;
- ewakuację uszkodzonych pojazdów mechanicznych;
- organizowanie zabezpieczenia technicznego wszelkiego rodzaju kolumn samochodowych.

Służba samochodowa oddziału radiotechnicznego ma obowiązek realizacji zabezpieczenia technicznego wszystkich pojazdów mechanicznych będących na wyposażeniu oddziału niezależnie w jakiej służbie (pododdziale) się one znajdują.

Obsługiwania techniczne urządzeń specjalnych, zamontowanych na pojazdach mechanicznych, realizują służby, do których te urządzenia należą.

Obsługiwanie techniczne, w zależności od okresu i zakresu wykonywanych czynności, dzieli się na następujące rodzaje:

- obsługiwanie techniczne pojazdów mechanicznych przed wyjazdem z parku (PW);
- obsługiwanie codzienne (OC);
- obsługiwanie techniczne, w zależności od ilości przejechanych kilometrów nr 1 i nr 2 (OT-1 i OT-2);
- obsługiwania sezonowe;
  - przy przejściu na eksploatację letnią;
  - przy przejściu na eksploatację zimową;
- obsługiwanie specjalne np. po pokonaniu przeszkody wodnej, gwarancyjne itd..

Obsługiwanie techniczne obejmuje kontrolę sprawności agregatów, zespołów i mechanizmów, czynności regulacyjne i smarownicze oraz uzupełnianie materiałów pędnych i smarów w zespołach i mechanizmach, ładowanie akumulatorów oraz wykonywanie innych czynności niezbędnych do utrzymania pojazdów w pełnej sprawności technicznej.

Poszczególne rodzaje obsługiwań technicznych na pojazdach mechanicznych przeprowadza się w oddziale radiotechnicznym siłami i środkami plutonu remontu pojazdów kołowych kompanii remontowej - przy współudziale kierowcy. Niektóre obsługiwanie (np. obsługiwane codzienne) przeprowadza tylko kierowca.

Pod pojęciem „*usługi metrologiczne*” oddziału WRt należy rozumieć zespół czynności mających na celu zapewnienie wymaganej sprawności technicznej przyrządów pomiarowych, ich rzetelności oraz zgodności z przepisami państwowymi, wojskowymi, warunkami technicznymi UiSW. Zajmuje się tym metrolog BRt.

Obsługiwanie przyrządów pomiarowych prowadzone jest głównie z udziałem ich użytkowników, organów nadzoru metrologicznego oraz organów wykonawczych metrologii wojskowej. Obejmuje ono: usunięcie przyczyny i skutków uszkodzenia, regulację, skalowanie i wzorcowanie oraz legalizację. Legalizacja ma na celu potwierdzenie wiarygodności wskazań narzędzi pomiarowych i stanowi podstawę do prawnego stosowania narzędzia pomiarowego.

### **1.3.2. Rozpoznanie techniczne**

Rozpoznanie techniczne ma na celu: ustalenie miejsc rozmieszczenia uszkodzonego sprzętu, stanu jakościowego uzbrojenia i sprzętu wojskowego, infrastruktury oraz stanu ich najbliższego otoczenia w ramach oceny sytuacji technicznej walczących oddziałów i pododdziałów oraz określenia sposobów racjonalnego podziału sił i środków ewakuacyjnych oraz remontowych.

*Do głównych zadań rozpoznania technicznego w oddziałach WRt należy:*

- ustalenie stopnia zużycia (zniszczenia) uzbrojenia, sprzętu wojskowego i możliwości jego użytkowania w dalszych działaniach;
- obserwacja ugrupowania i ustalenie miejsc położenia uzbrojenia i sprzętu wojskowego wyłączonego z walki;
- stwierdzenie przyczyn wyłączenia UiSW z walki, ustalenie charakteru uszkodzeń oraz ustalenie zakresu prac ewakuacyjnych i remontowych;
- wyszukanie odpowiednich ukryć dla UiSW oraz dróg ewakuacji;

- wybranie miejsc na rozmieszczenie i rozwinięcie pododdziałów remontowych i ewakuacyjnych;
- ustalenie możliwości wykorzystania UiSW oraz technicznych środków materiałowych pozostawionych przez przeciwnika.

Rozpoznanie techniczne powinno być prowadzone na wszystkich szczeblach organizacyjnych wojsk radiotechnicznych dostępnymi siłami i środkami. Dobrze zorganizowane i prowadzone rozpoznanie techniczne usprawnia proces udzielania pomocy technicznej, a tym samym wpływa na przyspieszenie powrotu uszkodzonego sprzętu do oddziałów WRt. Rozpoznanie prowadzi na niższych szczeblach patrole rozpoznania i pomocy technicznej (PR i PT), na wyższych - grupy ewakuacyjno-remontowe (GER) wydzielone z pododdziałów remontowych. Informacje zebrane przez elementy rozpoznania są przesyłane kanałami „dowódczymi” lub logistycznymi do organów decyzyjnych, które podejmują na ich podstawie przedsięwzięcia organizacyjne.

Uszkodzone uzbrojenie i sprzęt wojskowy, którego remont na miejscu lub ewakuacja jest niemożliwa - demontuje się, a w ostateczności niszczy.

### **1.3.3. Ewakuacja techniczna**

Ewakuacja techniczna ma na celu gromadzenie funduszu remontowego w zaplanowanych lub doraźnie wyznaczonych rejonach, zagospodarowanie sprzętu zakwalifikowanego do strat bezpowrotnych oraz przesunięcie uszkodzonego sprzętu ze stref zagrożenia działaniem przeciwnika. Ewakuację techniczną prowadzi wyspecjalizowane elementy zabezpieczenia technicznego (GER, grupy ewakuacyjne).

Potrzeby ewakuacyjne wynikają z wielkości powstałych uszkodzeń sprzętu w czasie działań bojowych oraz struktury tych uszkodzeń. Zwykle przyjmuje się, że 50% uszkodzonego sprzętu zakwalifikowanego do remontu bieżącego (RB), wymagać będzie ewakuacji, 80% zakwalifikowanego do RS i 100% zakwalifikowanego do RG. Wydaje się, że przyjęcie takich proporcji jest racjonalne, gdyż część sprzętu (głównie podlegającego RB) może być wyremontowana w miejscu uszkodzenia lub może

przemieścić się do rejonu remontu „na własnym chodzie”, gdyż nie wszystkie uszkodzenia muszą wiązać się z utratą zdolności ruchu.

Analiza bilansu potrzeb i możliwości ewakuacyjnych wykazuje, że z reguły potrzeby przewyższają możliwości ewakuacyjne organicznych elementów wykonawczych. Dlatego stosownie do bieżącej sytuacji taktycznej i technicznej przełożony powinien udzielić wzmocnienia, wspierając swoimi środkami ewakuacyjnymi bądź przydzielając te środki do dyspozycji dowódcy niższego szczebla.

Ewakuacja uszkodzonego sprzętu powinna być realizowana według zasady priorytetów, najmniejszej pracochłonności remontowej i kompetencji remontowych. Ewakuację prowadzi się zazwyczaj „na siebie”, tzn. ten kto będzie remontował powinien ewakuować.

Ewakuacja techniczna ma istotny wpływ na efektywność odtwarzania gotowości technicznej sprzętu, dlatego dowódcy wszystkich szczebli dowodzenia w WRt powinni stwarzać optymalne warunki do jej prowadzenia.

#### **1.3.4. Remont uzbrojenia i sprzętu wojskowego**

Remont<sup>13</sup> UiSW ma na celu odtworzenie jego potencjału użytkowego poprzez usunięcie przyczyn jego niesprawności. W zależności od stopnia uszkodzenia sprzęt może być zakwalifikowany do remontu: bieżącego, średniego lub głównego.

Efektywność prowadzonego remontu będzie miała bezpośredni wpływ na potencjał bojowy oddziałów WRt. Odzyskany tą drogą sprzęt stanowi bowiem podstawowe źródło uzupełniania strat bojowych, szczególnie w początkowym etapie wojny, kiedy to przemysł gospodarki narodowej nie przestawi się jeszcze na produkcję wojenną.

---

<sup>13</sup> Powszechnie w mowie i piśmie używa się zamiennie dwóch pojęć - „naprawa” i „remont”. Prof. DOROSZEWSKI w „Słowniku poprawnej polszczyzny” (PWN, 1976 t) stwierdza, że obie formy są poprawne. Wskazuje jednak, iż remont odnosi się raczej do złożonych maszyn i urządzeń technicznych, podczas gdy naprawa - do innych wyrobów.

Podczas eksploatacji sprzętu radiolokacyjnego (radioelektronicznego) poszczególne elementy i zespoły ulegają uszkodzeniom (awariom) oraz zużyciu, w związku z czym sprzęt ten musi być remontowany.

Naprawy sprzętu radiolokacyjnego (radioelektronicznego), w zależności od zakresu wykonywanych prac i stopnia trudności ich wykonania, dzielą się na: **bieżące, średnie i zakładowe.**

Remonty bieżące lub wymianę uszkodzonych części (zespołów lub podzespołów) wykonuje etatowa załoga. W szczególnych wypadkach naprawy bieżące wykonywane będą przez organa naprawcze wyższych szczebli.

Remonty średnie (OT-3) wykonywane są w warsztatach specjalistycznych rejonu logistycznego a w szczególnych przypadkach w miejscu dyslokacji urządzenia.

Remonty zakładowe wykonywane są w zakładach naprawczych szczebla centralnego lub przedsiębiorstwach gospodarki narodowej.

Remonty pojazdów mechanicznych obejmują wiele czynności związanych z usunięciem niedomagań poszczególnych zespołów, podzespołów i mechanizmów metodą regeneracji i wymiany uszkodzonych zespołów oraz części pojazdu.

W czasie działań bojowych w pierwszej kolejności remontowany będzie sprzęt o najmniejszej pracochłonności oraz sprzęt decydujący o gotowości bojowej oddziału (pododdziału).

Remont bieżący - (pracochłonność 12-16 godzin) pojazdów mechanicznych wykonywany będzie w całości przez siły i środki plutonu remontu pojazdów kołowych.

Remonty średnie - (pracochłonność 40-60 godzin) w ilości około 50% potrzeb wykonywane będą przez pluton remontu pojazdów kołowych; pozostałą część wykonywać będą warsztaty remontowe przełożonego. Remonty średnie pojazdów mechanicznych przeprowadzane są tylko w okresie „W”. Wykonywanie remontów średnich polega na wymianie zespołów.

Remonty główne realizowane będą przez WZMot. i przedsiębiorstwa gospodarki narodowej.

Zabezpieczenie techniczne pojazdów mechanicznych organizuje się również podczas wszelkiego rodzaju przemarszów kolumn samochodowych; jest to tak zwane

*techniczne zamykanie kolumny (TZK)*, składającej się ze specjalistów samochodowych oraz urządzeń, przeznaczonych do udzielenia pomocy technicznej kierowcom, uszkodzonych w czasie marszu, pojazdów.

Oddziały radiotechniczne, ze względu na charakter rozmieszczenia, mogą korzystać z pomocy warsztatów i urządzeń oraz (jeśli sytuacja tego wymaga) z pomocy będących w pobliżu cywilnych zakładów mechanicznych.

Doświadczenia z ćwiczeń wykazują, że możliwości remontowe organicznych organów wykonawczych nie zaspokajają potrzeb na wykonanie remontu prognozowanej liczby uszkodzonego sprzętu. Stąd wynika potrzeba udzielenia wzmocnienia przez przełożonego. Wzmocnienie to może przejąć formę przejścia części funduszu remontowego (nadwyżkowego), wsparcia swoimi siłami i środkami remontowymi lub przydział tych sił na czas wykonania zadania bojowego.

#### **1.4. Zabezpieczenie medyczne**

Zabezpieczenie medyczne jednostek WRt jest to kompleks przedsięwzięć i czynności wykonywanych przez służbę zdrowia oddziału w celu utrzymania dobrego stanu zdrowia żołnierzy zapewniającego zachowanie przez nich zdolności bojowej, objęcie opieką rannych i chorych oraz ich leczenie.

Istota zabezpieczenia medycznego w działaniach bojowych wyraża się w przygotowaniu personelu medycznego, sprzętu i materiałów medycznych do realizacji procesu leczniczego i ewakuacyjnego.

##### **1.4.1. Funkcjonowanie podsystemu medycznego**

Funkcjonowanie podsystemu medycznego oparte jest na głównych zasadach logistyki wojskowej, a także na zasadach specyficznych dla wojskowej służby zdrowia, do których należą: etapowość leczenia, wykorzystanie kolejnych szczebli świadczeń specjalistycznych, jedność procesu leczniczo-ewakuacyjnego, a w zakresie zaopatrywania medycznego w czasie wojny - stała gotowość dostarczania sprzętu i materiałów medycznych w formie zestawów, a także wyboru najkrótszej drogi.

Zasada etapowości leczenia wyraża się w rozdzieleniu procesu leczniczego na etapy (lecznictwo podstawowe, specjalistyczne, otwarte, zamknięte) stosownie do wskazań lekarskich z jednoczesnym zapewnieniem jak najszybszego skierowania rannego (chorego) do tego ogniwa służby zdrowia, w którym otrzyma ostateczną, wymaganą pomoc medyczną.

Z zasadą tą wiąże się zasada wykorzystania kolejnych szczebli specjalistycznych, która określa zakres wykonywanych zabiegów diagnostycznych i leczniczych na kolejnych szczeblach organizacyjnych służby zdrowia; jest on coraz szerszy, ale zawsze dostosowany do konkretnych potrzeb rannego (chorego).

W podsystemie medycznym, zwłaszcza w czasie wojny, szczególnie istotna jest zasada jedności procesu leczniczo-ewakuacyjnego, nakazujące kontynuowanie procesu leczenia także podczas transportu rannego (chorego) do kolejnego zakładu leczniczego (punktu opatrunkowego).

Intensywność leczenia i rodzaj zabiegów zależą przede wszystkim od stanu rannego (chorego) i to narzuca wybór środka transportu.

System zaopatrywania wojsk w sprzęt i materiały medyczne w czasie wojny oparty jest na następujących zasadach:

- stałej gotowości;
- dostarczaniu sprzętu i materiałów medycznych w formie zestawów;
- wyboru najkrótszej drogi.

Zgodnie z zasadą stałej gotowości każda jednostka utrzymuje niezbędny sprzęt oraz zapasy materiałów medycznych umożliwiając natychmiastowe udzielenie pomocy prognozowanej liczbie rannych. Wielkość zapasów określa tabela należności.

Zasadą jest też dostarczanie sprzętu i materiałów medycznych w formie zestawów. Ilość i asortyment środków wchodzących w skład poszczególnych zestawów zostały tak dobrane, aby przy ich użyciu można było wykonać określone czynności na stanowiskach pracy.

Zasada wyboru najkrótszej drogi polega na stosowaniu takich metod działania, które zapewniają dostarczenie wojskom środków zaopatrzenia medycznego w najkrótszym czasie i przy najmniejszych nakładach.

### 1.4.2. Przedsięwzięcia podsystemu medycznego

Podsystem medyczny realizuje następujące podstawowe przedsięwzięcia: leczniczo-ewakuacyjne, sanitarnohigieniczne i przeciwepidemiczne oraz zaopatrywanie w sprzęt i materiały medyczne.

Przedsięwzięcia leczniczo-ewakuacyjne charakteryzuje się etapowością i rejonizacją.

Etapowość świadczeń medycznych i ich rejonizacja powiązane są ściśle z garnizonami, rejonami leczniczymi, okręgami wojskowymi, a także świadczeniami wysokospecjalistycznymi dla podopiecznych wojska w całym kraju.

Lecznictwo szpitalne realizowane jest przez ogniwo podstawowe, którym są ogólne szpitale wojskowe.

Drugi etap tych świadczeń to szpitale kliniczne zorganizowane w okręgach wojskowych.

Etap wysokospecjalistycznych świadczeń dla całego wojska opiera się na centralnych szpitalach klinicznych.

Całość lecznictwa szpitalnego sprzężona jest z lecznictwem specjalistycznym przez wykorzystanie przychodni specjalistycznych w garnizonach w ramach określonego rejonu leczniczego.

W czasie wojny funkcjonowanie systemu leczniczo-ewakuacyjnego na poszczególnych szczeblach organizacyjnych WRt przedstawia się następująco:

- służba zdrowia szczebla taktycznego wykonuje powierzone jej zadania, wykorzystując organiczne, w pełni samodzielne i ruchome pododdziały oraz oddziały medyczne (plutony medyczne, kompanie medyczne). W razie potrzeby wspierana jest oddziałami (pododdziałami) do udzielania pomocy medycznej i ewakuacji - ze szczebla korpusu OP (okręgu wojskowego). Na powyższym szczeblu spoczywa odpowiedzialność za udzielenie pomocy medycznej (podstawowej i kwalifikowanej) oraz krótkotrwałą hospitalizację rannych z przeciwwskazaniami do ewakuacji, a ponadto za ich ewakuację do szpitali stacjonarnych;

- ewakuacja medyczna z ogniwa taktycznego do szpitali prowadzona jest z wykorzystaniem sanitarnego transportu samochodowego, będącego w dyspozycji szczebla operacyjnego, a w perspektywie także transportu śmigłowcem;
- leczenie specjalistyczne i rehabilitacja są oparte na sieci stacjonarnych szpitali wojskowych i cywilnych, rozmieszczonych na autonomicznych terytoriach OW, podzielonych na rejony lecznicze. W skład takiego rejonu wchodzi:
  - wiodący szpital wojskowy;
  - wojskowe szpitale nowo formowane (ewakuacyjne i zmilitaryzowane);
  - szpitale rezerwowe rozwijane w obiektach stałych;
  - szpitale cywilne wydzielane dla sił zbrojnych.

Przedsięwzięcia sanitarnohigieniczne i przeciwepidemiczne obejmują bieżący nadzór sanitarnohigieniczny i weterynaryjny.

Bieżący nadzór sanitarnohigieniczny sprawują lekarze ogniwa podstawowego służby zdrowia (ambulatorium, izba chorych) i inspektorzy wojskowej inspekcji sanitarnej. Nadzór laboratoryjny zapewniają stacje sanitarno-epidemiologiczne OW (MW).

Nadzór weterynaryjny nad żywnością i jej przetwórstwem sprawują ośrodki weterynaryjne.

Specjalistyczny nadzór nad stanem sanitarnohigienicznym i zabezpieczeniem weterynaryjnym sprawuje Wojskowy Instytut Higieny i Epidemiologii.

*Uzależniona od możliwości kadrowo-technicznych i własnych kompetencji działalność wymienionych organów polega m.in. na:*

- wykonywaniu bieżącego i zapobiegawczego nadzoru sanitarnego warunków sanitarno-bytowych, higieny, służby i pracy;
- sprawowaniu nadzoru sanitarnego nad żywnością i żywieniem zbiorowym w wojsku;
- zapobieganiu chorobom zakaźnym i ich zwalczaniu oraz likwidowaniu zagrożeń zdrowotnych, powodowanych skażeniami, zanieczyszczeniami i deformacjami środowiska naturalnego.

Zaopatrywanie w sprzęt i materiały medyczne jest jednym z podstawowych zadań poszczególnych szczebli służby zdrowia i ma na celu zaspokajanie potrzeb wojsk w zakresie sprzętu i materiałów medycznych.

Zaopatrywanie w sprzęt i materiały medyczne służby zdrowia odbywa się w sposób zdecentralizowany, obejmując zdecydowaną większość artykułów kupowanych bezpośrednio przez jednostki lub rejonowe bazy zaopatrzenia medycznego (RBZM).

*Zaopatrywaniem centralnym są objęte jedynie:*

- artykuły przeznaczone do sformowania bądź modernizacji zapasów nienaruszalnych i nieznizalnych;
- połowy sprzęt służby zdrowia;
- sprzęt importowany;
- druki służby zdrowia.

Podstawę do zaopatrywania w materiały medyczne stanowią normy budżetowe.

Zaopatrywanie w sprzęt medyczny na poziomie jednostki odbywa się na podstawie etatów i tabel należności, a w zakładach służby zdrowia - na podstawie norm budżetowych.

Wojenny system zaopatrywania medycznego realizowany jest z wykorzystaniem rejonowych baz zaopatrzenia medycznego (RBZM), utworzonych przy każdym szpitalu wojskowym rejonu leczniczego, oraz stacjonarnych składnic sanitarnych centralnego podporządkowania.

W RBZM przechowywane są środki materiałowe zaopatrzenia bojowego dla służby zdrowia oddziałów, ZT i jednostek medycznych oraz zaopatrzenie bieżące, uzależnione od liczby łóżek szpitalnych. Oddziały i pododdziały służby zdrowia zaopatrują się w najbliższych RBZM.

Zaopatrywanie RBZM dokonywane będzie z Centralnej Składnicy Sanitarnej oraz ze źródeł cywilnych w ramach Programu Mobilizacji Gospodarki (PMG).

System zaopatrywania w krew konserwowaną funkcjonuje na bazie wojewódzkich stacji krwiodawstwa (w ramach rezerw wydzielanych dla wojska) i stacji krwiodawstwa szpitali wojskowych.

Przedsięwzięcia, z zakresu zabezpieczenia medycznego stanu osobowego, służba zdrowia oddziału radiotechnicznego wykonuje wspólnie z cywilną służbą zdrowia, działającą na obszarze kraju (wchodzącą na czas wojny w system obrony cywilnej), a także ze służb zdrowia innych rodzajów wojsk działających na obszarze kraju.

*Zabezpieczenie medyczne na szczeblu oddziału radiotechnicznego obejmuje:*

- udzielanie pomocy lekarskiej porażonym i chorym, przygotowanie ich do ewakuacji i ewakuacja do szpitali;
- realizowanie przedsięwzięć sanitarno-epidemicznych mających na celu zapobieganie powstawaniu ognisk chorób zakaźnych (kontrola rejonów i miejsc zakwaterowania oraz pracy żołnierzy, szczepienia ochronne itp.);
- okresowe badania personelu zatrudnionego w warunkach szkodliwych dla zdrowia (pracującym w zagrożeniu promieniowania elektromagnetycznego);
- kontrolę sanitarną wyżywienia oraz całego bloku żywnościowego i źródeł wody;
- rozpoznanie medyczne nowych rejonów rozmieszczenia (w wypadku przegrupowania jednostki) pod względem sanitarno-epidemicznym;
- okresowe badanie stanu zdrowia kadry i pozostałych osób;
- zaopatrywanie oddziału i pododdziałów w sprzęt medyczny, materiały medyczno-sanitarne oraz leki;
- współudział w likwidacji skutków uderzeń broni masowego rażenia;
- szkolenie stanu osobowego w zakresie przestrzegania podstawowych zasad ochrony zdrowia, stosowania samopomocy oraz pomocy koleżeńskiej.

Zabezpieczeniem medycznym w oddziale radiotechnicznym kieruje st. lekarz, będący jednocześnie szefem służby zdrowia oddziału. W oddziale radiotechnicznym znajduje się izba chorych (15 łóżek) stanowiąca punkt medyczny, gdzie przyjmowani są ranni i chorzy, których stan zdrowia wymaga leczenia nie przekraczającego siedmiu dni. Chorych, których stan zdrowia wymaga dłuższego leczenia ewakuuje się do

szpitala. Decyzję w tej sprawie podejmuje każdorazowo starszy lekarz lub lekarz oddziału.

Ewakuacja porażonych i chorych z punktu medycznego realizowana jest własnym transportem (wykluczając masowe straty wskutek uderzeń BMR) do najbliższych położonych szpitali wojskowych lub cywilnych.

Rozróżnia się następujące rodzaje pomocy medycznej: pierwszą pomoc, pomoc przedlekarską, pierwszą pomoc lekarską, pomoc kwalifikowaną i specjalistyczną pomoc medyczną.

*Pierwszą pomoc*, obejmującą samopomoc i pomoc koleżeńską, otrzymuje porażony w pododdziale, grupie, załodze stacji, zespole itp. W wypadku większego porażenia, pierwszej pomocy powinien zawsze udzielić podoficer sanitarny pododdziału. Pomoc ta obejmuje: założenie opatrunku, założenie opaski uciskającej (z adnotacją, o której godzinie opaskę założono), unieruchomienie złamanej kończyny, itp.

*Pomoc przedlekarska* obejmuje: sprawdzenie, poprawienie ewentualnie zmiana opatrunku założonego bezpośrednio po zranieniu, zmiana prowizorycznego unieruchomienia kończyny na usztywnienie standardowe, kontrola założenia opaski uciskowej, wykonanie przedsięwzięć związanych z usunięciem wstrząsów pourazowych, ogrzanie poszkodowanego, podanie napoju, odpowiednie ułożenie, podanie środków zmniejszających ból, antybiotyków, wykonanie zastrzyku itp., przygotowanie rannego do leczenia w izbie chorych lub przygotowanie do ewakuacji. Pomocy przedlekarskiej dokonuje, w zasadzie, podoficer sanitarny.

*Pierwsza pomoc lekarska* udzielana jest poszkodowanemu w punkcie medycznym oraz wszędzie tam, gdzie znajduje się lekarz, który przeprowadza wiele zabiegów mających na celu pełne przygotowanie poszkodowanego do dalszego leczenia w izbie chorych lub do ewakuacji.

*Pierwsza pomoc przedlekarska* i pomoc lekarska, do chwili umieszczenia chorego w szpitalu, mają na celu podtrzymanie czynności życiowych organizmu i zapobieżenie różnym ciężkim powikłaniom rannego (porażonego).

W pododdziałach (kompaniach) radiotechnicznych, które rozmieszczone są w terenie, z dala od punktu medycznego oddziału, istnieją nikłe możliwości udzielenia

porażonemu lub choremu pomocy lekarskiej. Dlatego też duże znaczenie ma odpowiednie przygotowanie poszkodowanego do ewakuacji oraz szybka i sprawna ewakuacja bezpośrednio do najbliższych szpitali wojskowych lub cywilnych, z pominięciem oddziałowego punktu medycznego. Szef służby zdrowia oddziału radiotechnicznego jest obowiązany przygotować nieetatowych sanitariuszy i cały skład osobowy do udzielania poszkodowanym samopomocy, pomocy koleżeńskiej i przedlekarskiej oraz sprawnego przygotowywania ich do ewakuacji.

Służba zdrowia oddziałów radiotechnicznych jest również obowiązana do systematycznego, okresowego badania i kontrolowania stanu osobowego (załóg), pracującego bezpośrednio na stacjach radiolokacyjnych; długotrwała praca na stacjach radiolokacyjnych, wywiera ujemny wpływ na organizm ludzki (promieniowanie elektromagnetyczne). Należy zapobiegać powstaniu z tego powodu schorzeń i trwałej utraty zdrowia.

Służba zdrowia oddziału radiotechnicznego uczestniczy, wraz ze służbą przeciwichemiczną, w urządzeniu punktu zabiegów specjalnych (PZS) oraz w likwidacji skutków użycia broni masowego użycia.

W razie użycia BMR, w pierwszej kolejności do akcji niesienia pomocy porażonym przystępują żołnierze, którzy nie ucierpieli w następstwie wybuchu jądrowego oraz żołnierze lżej porażeni. Personel medyczny natychmiast przystępuje do akcji ratowniczej, udzielając pomocy porażonym i ewakuuje ich na teren nieskażony, a następnie za pomocą dostępnych środków transportowych do punktu medycznego i szpitali wojskowych lub cywilnych.

Ważnymi przedsięwzięciami realizowanymi przez służbę zdrowia jest organizowanie przedsięwzięć sanitarno-higienicznych i przeciwepidemicznych w miejscu dyslokacji oddziału (pododdziałów). Mają one głównie na celu ochronę zdrowia żołnierzy. Przedsięwzięcia te mają charakter profilaktyczny i podlegają przede wszystkim na rozpoznaniu i śledzeniu stanu sanitarno-epidemicznego rejonu rozmieszczenia i pobliskiej okolicy, kontroli żołnierzy pod względem ich stanu zdrowia i higieny osobistej, warunków żywienia, zaopatrywania w wodę, kontroli kąpieli i prania bielizny, kontroli osób pracujących bezpośrednio w warunkach szkodliwych dla zdrowia, miejsc ich pracy itp.

Personel służby zdrowia sprawuje nadzór nad żywnością żołnierzy, kontrolując dostarczane produkty żywnościowe, czystość urządzeń i pomieszczeń kuchni oraz stołówki. Co najmniej raz w tygodniu służba zdrowia przeprowadza kontrolę osób zatrudnionych w stołówce i kuchni oraz każdorazowo żołnierzy przydzielanych do pracy w kuchni.

Zasada ta musi być rygorystycznie przestrzegana, ponieważ dopuszczenie do pracy (przygotowywanie posiłków w kuchni w warunkach zbiorowego żywienia) osób z oznakami choroby zakaźnej mogłoby spowodować masowe zachorowania żołnierzy.

Ważnym zadaniem służby zdrowia jest rozpoznanie źródeł wody oraz stwierdzenie jej przydatności do spożycia.

### **1.5. Zabezpieczenie intendenckie**

W całości zabezpieczenia logistycznego jednostek WRt, zabezpieczenie intendenckie zajmuje ważne miejsce, mając duży wpływ na utrzymanie należytej sprawności fizycznej i psychicznej stanu osobowego.

Do zasadniczych zadań pionu logistyki w oddziałach WRt, w zakresie zabezpieczenia intendenckiego, należy zaliczyć:

- a) bieżącą współpracę z kompetentnymi odpowiednikami w pionach funkcjonalnych logistyki SP, OW oraz RBM;
- b) organizowanie zabezpieczenia intendenckiego oraz sprawowanie nadzoru nad jego realizacją w zakresie:
  - organizacji i jakości żywienia stanu osobowego;
  - organizacji kąpieli, prania i wymiany bielizny;
  - gromadzenia i utrzymywania odpowiednich zapasów środków materiałowych niezbędnych do realizacji zabezpieczenia intendenckiego;
  - przechowywania i konserwacji środków materiałowych;
  - prowadzenia ewidencji i sprawozdawczości;
  - bezpośredniego zaopatrywania użytkowników w należne im przedmioty zaopatrzenia;
  - rekonesansu rejonów rozmieszczenia urządzeń zabezpieczenia intendenckiego;

- składania okresowych sprawozdań i meldunków do organów nadrzędnych;
- przygotowania i składania referatu-meldunku lub propozycji dla dowódcy oddziału dotyczących organizacji zabezpieczenia intendenckiego;
- dokonywania manewru środkami i sprzętem zabezpieczenia intendenckiego w ramach oddziału radiotechnicznego.

Zabezpieczenie intendenckie w oddziałach WRt obejmuje przedsięwzięcia związane z: żywnieniem, umundurowaniem i zakwaterowaniem stanów osobowych w warunkach stacjonarnych i polowych oraz utrzymaniu higieny osobistej.

Odpowiednie żywienie żołnierzy, w czasie działań prowadzonych przez oddziały radiotechniczne jest jednym z zasadniczych warunków zapewniających sprawność fizyczną i psychiczną, a tym samym zdolność bojową stanu osobowego.

Zaopatrzeniem żywnościowym, na szczeblu oddziału radiotechnicznego, kieruje szef zaopatrzenia żywnościowego przy ścisłej współpracy ze służbą zdrowia. Żywnienie stanu osobowego oddziału organizuje się na podstawie odpowiednich przepisów i norm. W czasie działań bojowych stan osobowy jednostek radiotechnicznych, zgodnie z przepisami, żywiony jest według należności żywnościowej „W” (zgodnie z wytycznymi Szefa Logistyki na lata 1996-2000 jest to należność 010).

W oddziałach radiotechnicznych, w zależności od rodzaju i charakteru działań, sytuacji bojowej, warunków terenowych i klimatycznych, pory roku i posiadanych zapasów środków żywnościowych, mogą być stosowane następujące sposoby żywienia stanu osobowego:

- żywienie przez podanie gotowanej (gorącej) strawy;
- żywienie według suchych należności żywnościowych;
- żywienie sposobem kombinowanym (posiłek gotowany i posiłek suchy);
- żywienie według należności żywnościowej podróźnej.

Zasadą żywienia w oddziałach radiotechnicznych jest żywienie przez podawanie gotowanej strawy oraz bieżące zaopatrywanie w odpowiedni sprzęt kuchenny i artykuły żywnościowe. Posiłki powinny być przygotowywane trzy razy na dobę. Pozwala na to stacjonarny charakter prowadzonych działań.

Żywnienie żołnierzy oddziałów radiotechnicznych według suchych należności żywnościowych lub sposobem kombinowanym, powinno się stosować tylko w sporadycznych wypadkach.

Żywnienie według żywnościowej należności podróżnej należy stosować tylko w czasie podróży (wyjazdów służbowych).

Organizując żywnienie stanu osobowego oddziałów radiotechnicznych należy przestrzegać, aby posiłki były wydawane na czas - w określonych godzinach; przerwy między posiłkami nie powinny przekraczać 5-6 godzin.

Personel służby żywnościowej, zatrudniony w magazynach żywnościowych oraz w kuchniach i stołówkach, powinien przechodzić określone, okresowe przeglądy i badania lekarskie. Drużynę roboczą, zatrudnioną jako pomoc w kuchniach żołnierskich, przed przystąpieniem do pracy należy każdorazowo poddać przeglądowi lekarskiemu. Przepisy te, ze względów epidemiologicznych, powinny być przestrzegane i realizowane.

Posiłki w poszczególnych pododdziałach radiotechnicznych mogą być przygotowywane w kuchniach stałych i kuchniach polowych. Ze względu na charakter ugrupowania oddziałów radiotechnicznych i ich stacjonarny system rozmieszczenia, posiłki będą raczej przygotowywane w kuchniach stałych będących w rejonie rozmieszczenia poszczególnych pododdziałów radiotechnicznych i sztabu oddziałów radiotechnicznych. Podczas marszu, w czasie realizacji ewentualnego manewru przy użyciu części sił i środków oddziału radiotechnicznego, kiedy nie ma możliwości przygotowywania posiłków w kuchniach stałych, posiłki te można przygotowywać w kuchniach polowych.

W oddziałach (pododdziałach) radiotechnicznych mogą być stosowane następujące sposoby przygotowywania posiłków:

- najczęściej stosowanym sposobem będzie przygotowywanie posiłków w kuchniach stałych i spożywanie ich na miejscu w stołówkach pododdziałowych (żołnierzom pełniącym dyżury na sprzęcie posiłki powinny być dostarczane do miejsc ich pracy - w termosach);

- przygotowywanie posiłków w kuchniach polowych i spożywanie ich w stołówkach żołnierskich (urządzonych pod namiotem) lub wydawanie bezpośrednio żołnierzom do menażek;
- przygotowywanie posiłków w kuchniach stałych lub polowych i dostarczanie żołnierzom do spożycia w miejscach ich pracy w tzw. punktach wydawania stawy.

Szefowie poszczególnych pododdziałów, z zasady, powinni spożywać posiłki wspólnie z żołnierzami, natomiast kadra oddziałów (pododdziałów) w odrębnym przygotowanym punkcie spożywania posiłków.

Rannych i chorych żołnierzy, którzy ze względu na ewakuację nie mogą korzystać z przygotowanej dla nich stawy (jeśli czas ewakuacji będzie dłuższy niż 4 godziny) należy zaopatrzyć w suchy prowiant. Decyzję w tej sprawie powinna podejmować każdorazowo służba zdrowia.

Obsługa stanu osobowego oddziałów radiotechnicznych, w zakresie służby mundurowej, obejmuje naprawę przedmiotów zaopatrywania mundurowego, kąpiel żołnierzy, pranie bielizny oraz usługi fryzjerskie.

Służba mundurowa oddziałów radiotechnicznych powinna realizować również zabezpieczenie kwaterunkowo-obozowe, obejmujące zaopatrywanie pododdziałów w namioty, środki do oświetlania i ogrzewania pomieszczeń, połowy sprzęt kwaterunkowy oraz przygotowanie pomieszczeń dla stanu osobowego i sztabów, oprócz pełnego zabezpieczenia kwaterunkowego realizowanego przez WAK (Wojskowa Administracja Koszar) w warunkach stacjonarnych. Zabezpieczenie w przedmioty zaopatrzenia mundurowego i sprzęt obozowo-kwaterunkowy powinno się odbywać na podstawie ustalonych tabel należności na czas wojny.

Naprawę umundurowania, w zależności od stopnia uszkodzenia (zużycia), można podzielić na: małą, średnią i główną. Naprawę małą i średnią umundurowania, obuwia i oporządzenia powinno się przeprowadzać w punktach szewsko-krawieckich, z tym, że drobne naprawy (zszycie niewielkiej dziurki itp.) powinny być realizowane w pododdziałach przez użytkowników pod nadzorem szefa pododdziału. Natomiast

naprawa główna przedmiotów mundurowych będzie dokonywana w warunkach poszczególnych okręgów wojskowych (OW).

Do napraw przedmiotów mundurowych można również wykorzystać cywilne warsztaty i zakłady (szewskie i krawieckie), będące w danym rejonie, z tym, że traktowane one będą jako źródło pomocnicze.

W zakresie obsługi gospodarczo-bytowej służba mundurowa oddziałów radiotechnicznych odpowiedzialna jest również, wspólnie ze służbą zdrowia, za zaspokajanie potrzeb dotyczących higieny osobistej żołnierzy.

Do zasadniczych zadań służby mundurowej na szczeblu oddziałów radiotechnicznych, w zakresie higieny osobistej, należy:

- zapewnienie regularnego prania i wymiany bielizny osobistej i pościelowej oraz przedmiotów zaopatrzenia mundurowego;
- zapewnienie okresowej i terminowej kąpieli żołnierzy;
- zaopatrywanie żołnierzy w mydło i inne środki higieny osobistej;
- zapewnienie żołnierzom możliwości korzystania z usług fryzjerskich.

W czasie działań bojowych oddziały radiotechniczne powinny korzystać z najbliższych pralni wojskowych lub cywilnych. Korzystając z cywilnych zakładów pralniczych zawiera się z nimi odpowiednią umowę, w której zastrzega się prawo do sprawdzania przez wojskową służbę zdrowia stanu sanitarnego tych urządzeń oraz jakość usług świadczonych na korzyść poszczególnych pododdziałów.

Jeżeli w rejonie rozmieszczenia poszczególnych pododdziałów radiotechnicznych nie ma stacjonarnych pralni wojskowych cywilnych pododdziały te będą korzystały, w miarę możliwości, z usług pralni polowych znajdujących się najbliżej bazującego pułku lotnictwa.

Do kąpieli żołnierzy pododdziałów, wchodzących w skład oddziałów radiotechnicznych, powinny być wykorzystywane stacjonarne i polowe łaźnie wojskowe, miejscowe łaźnie cywilne i, ewentualnie, wody otwarte (rzeki i jeziora), po wydaniu zezwolenia przez służbę zdrowia.

Korzystanie z łaźni wojskowych powinno odbywać się na zasadach obowiązujących w czasie pokoju. Organizacja kąpieli w miejscowych łaźniach

cywilnych wymaga uzgodnienia z władzami miejscowymi zasad odnośnie korzystania z nich; łącznie te powinny być kontrolowane przez wojskową służbę zdrowia.

Kąpiel żołnierzy w wodach otwartych może być organizowana w okresie letnim, zgodnie z obowiązującymi w tym zakresie przepisami, z zachowaniem wszelkich środków bezpieczeństwa określonych odpowiednimi rozkazami i zarządzeniami wyższych przełożonych.

Kąpiel powinna być zapewniona żołnierzom raz na tydzień, nie rzadziej jednak niż raz na dziesięć dni. Bezpośrednio po kąpeli powinna odbywać się wymiana bielizny osobistej, którą należy wymieniać nie rzadziej niż co dziesięć dni.

Strzyżenie żołnierzy należy organizować przez wyznaczenie w pododdziałach radiotechnicznych nieetatowych fryzjerów, natomiast na szczeblu oddziału radiotechnicznego - w zorganizowanym zakładzie fryzjerskim, wyposażonym w przybory fryzjerskie, wchodzące w skład zestawu zgodnie z tabelą należności. Ponadto, w zależności od sytuacji, żołnierze mogą korzystać w sposób określony, z usług pobliskich cywilnych zakładów fryzjerskich.

Ze względu na stacjonarny charakter rozmieszczenia oddziałów radiotechnicznych, do zakwaterowania stanu osobowego są wykorzystywane, z reguły, budynki stałej zabudowy. Może jednak zaistnieć sytuacja wymagająca zakwaterowania żołnierzy w namiotach (ziemiankach); zakwaterowanie takie wymaga właściwego wyposażenia w polowy sprzęt kwaterunkowy i odpowiedniego ogrzewania w okresie jesienno-zimowym.

W celu stworzenia żołnierzom odpowiednich warunków higienicznych należy zabezpieczyć dostateczną ilość wody i zorganizować umywalnie polowe, latryny, miejsca na odpadki itp., które powinny być, szczególnie w okresie letnim, często chlorowane.

Charakter i specyfika wojsk radiotechnicznych, oraz będący na wyposażeniu tych wojsk sprzęt bojowy, wywierają ujemny wpływ na organizm ludzki, powodując szybsze zmęczenie fizyczne i psychiczne żołnierzy obsługujących ten sprzęt, w stosunku do żołnierzy innych rodzajów wojsk. Dlatego też zabezpieczenie intendenckie oddziałów i pododdziałów tych wojsk powinno charakteryzować się wysokim stopniem jakości, w szerokim tego słowa znaczeniu.

## **1.6. Zabezpieczenie logistyczne manewru**

Manewr w WRt jest to zorganizowane przemieszczenie pododdziałów radiotechnicznych lub wydzielonego sprzętu radiolokacyjnego do wyznaczonych rejonów lub na nowe (zapasowe) pozycje bojowe w celu poprawy parametrów pola radiolokacyjnego, zwiększenia żywotności systemu radiolokacyjnego oraz stworzenia dogodnych warunków do zabezpieczenia działań bojowych aktywnych środków walki.

### **1.6.1. Ogólne zasady manewru siłami i środkami oddziału WRt**

Uwzględniając stacjonarny charakter ugrupowania oddziałów radiotechnicznych, należy przypuszczać, że podczas działań wojennych oddział radiotechniczny będzie wykonywał manewr siłami i środkami sporadycznie, niekiedy pojedynczymi RLP i stacjami i tylko w określonych warunkach, jak:

- zmiana systemu obrony powietrznej kraju;
- przejście w zapasowe rejony rozwinięcia posterunków radiolokacyjnych m.in. w celu polepszenia pola radiolokacyjnego w istniejącym ugrupowaniu stałym oraz podczas uzupełnienia strat;
- zmiana położenia wojsk, na korzyść których wykonuje swoje zadania oddział radiotechniczny WLOP;
- podporządkowanie innemu korpusowi OP.

Jeśli zaistnieje konieczność spowodowana wymienionymi warunkami, to oddział radiotechniczny może wykonywać manewr zarówno w okresie osiągania wyższych stanów gotowości bojowej, jak też w czasie trwania działań bojowych. W obu wypadkach manewrem może być objęta całość lub część jego sił i środków.

Oddział radiotechniczny będzie, w zasadzie, wykonywał manewr w ramach rejonu obrony korpusu, w którego skład wchodzi. W razie podporządkowania go innemu korpusowi, lub zmiany systemu obrony powietrznej kraju, oddział radiotechniczny wykona manewr w ramach całego systemu OP. Niezależnie od charakteru manewru i warunków powodujących jego konieczność może on być wykonywany do organizacji radiolokacyjnego pola wykrywania i naprowadzania lub do odtworzenia naruszonego pola. Podstawą do wykonania manewru oddziału radiotechnicznego jest rozkaz

dowódcy zawierający m.in. dane dotyczące organizacji, sposobu realizacji i jego zabezpieczenia.

W czasie organizacji manewru sztab oddziału radiotechnicznego powinien opracować następujące dokumenty:

- plan manewru;
- schemat organizacji rzutu (transportu);
- schemat trasy marszu rzutu (transportu);
- rozkaz do marszu (przewozu transportem kolejowym) z wyszczególnieniem organizacji zabezpieczenia bojowego, specjalnego i tyłowego marszu.

Wyciągi z tych dokumentów przekazywane są do poszczególnych pododdziałów (krt).

Oddział radiotechniczny wykonuje marsz po wyznaczonej drodze; korpus OP powinien każdorazowo uzgodnić z odpowiednimi organami komunikacji wojskowej odnośnych OW (w zależności od tego, czy manewr odbędzie się na terenie jednego czy kilku OW) sposób korzystania z tych dróg.

Prędkość poruszania się kolumn samochodowych jest uzależniona od terenu, stanu dróg, pory roku i doby, warunków atmosferycznych oraz rodzaju środków ciągu. Ze względu na możliwość uszkodzenia sprzętu radiotechnicznego (radioelektronicznego), w wyniku wstrząsów, średnia prędkość poruszania się kolumn powinna wynosić:

Rodzaje nawierzchni	Pojazdy kołowe	Pojazdy gąsienicowe
Drogi z nawierzchniami sztucznymi - w dzień	30-40 km/h	25-30 km/h
Drogi z nawierzchniami sztucznymi - w nocy	25-30 km/h	20-25 km/h
Drogi gruntowe - w dzień	15-20 km/h	15-20 km/h
Drogi gruntowe - w nocy	10-15 km/h	10-15 km/h

**Odpochniki** (postoje) organizuje się w rejonach (na drogach marszu) spełniających warunki obrony przed środkami rażenia, zapewniających maskowanie

wojsk, mających wystarczającą liczbę ujęć wody oraz - w miarę możliwości - będących w strefie osłanianej przez wojska obrony powietrznej.

**Postoje jednogodzinne** organizuje się po kilku godzinach marszu, **postoje dwugodzinne** - w drugiej połowie marszu dobowego. Po marszu dobowym wyznacza się **odpoczynek dzienny (nocny)**. Odpoczynek powinien umożliwić regenerację sił żołnierzy, spożycie posiłków, uzupełnienie paliwa, sprawdzenie uzbrojenia i sprzętu oraz obsługę techniczną pojazdów. Czas i rodzaj odpoczynków (postojów) ustalają dowódcy w zależności od sytuacji oraz zadań, jakie oczekują manewrującą jednostkę.

W razie manewru na dużą odległość, oddział radiotechniczny będzie ten manewr realizował, z zasady, przy użyciu transportu kolejowego.

Podczas marszu po drogach samochodowych oddział radiotechniczny będzie korzystał z regulacji ruchu w ramach krajowego systemu kierowania i kontroli ruchu. Niezależnie od tego, oddział radiotechniczny zobowiązany jest wyznaczyć ze swego składu grupy rekonesansowe i regulacji ruchu, w celu bezpośredniego rozpoznania dróg marszu i wystawienia posterunków regulacji ruchu w miejscach nie objętych krajowym systemem kierowania i kontroli ruchu.

#### **1.6.2. Zabezpieczenie materiałowe, techniczne, medyczne i intendenckie manewru**

Zabezpieczenie logistyczne, w tym szczególnie materiałowe, techniczne, medyczne i intendenckie jest bardzo istotnym elementem całokształtu zabezpieczenia manewru oddziału WRt. Większość zadań, zarówno w okresie przygotowawczym, jak i podczas wykonywania manewru spoczywa na sekcjach: technicznej i materiałowej.

Sekcja techniczna, dysponując niezbyt dużą ilością środków transportowych, ma stosunkowo ograniczone możliwości i nie jest w stanie przewieźć jednorazowo wszystkich znajdujących się w oddziale radiotechnicznym zapasów środków materiałowych i uzbrojenia. Dlatego też transport środków materiałowych będzie się odbywał w kilku rejsach. Transport taki umożliwia niejednokrotnie wykonanie manewru na nieduże odległości 50-100 km.

W razie realizacji manewru transportem kolejowym może zaistnieć problem dowozu środków materiałowych i sprzętu z terenu oddziału radiotechnicznego do stacji załadowniczej.

W celu zabezpieczenia manewru pod względem logistycznym na szczeblu oddziału radiotechnicznego organizuje się **rzut logistyczny** (grupę logistyczną), w zależności od tego, czy manewr realizowany jest całością czy też częścią sił i środków oddziału. Rzut (grupa) logistyczny, po zabraniu środków materiałowych niezbędnych do zapewnienia warunków gospodarczo-bytowych, z reguły, przemieszcza się do nowego rejonu przed zasadniczymi siłami, z takim wyliczeniem, aby rzut (grupa) mógł się rozwinąć i zorganizować odpowiednie zabezpieczenie intendenckie zasadniczym siłom przegrupowującym się do tego rejonu. Nie wyklucza się jednak przemieszczenia rzutu (grupy) logistycznego wspólnie z zasadniczymi siłami oddziału radiotechnicznego.

Za organizację i realizację zabezpieczenia logistycznego manewru oddziału radiotechnicznego odpowiedzialny jest zastępca dowódcy oddziału - szef logistyki. W realizacji tego przedsięwzięcia uczestniczą wszystkie sekcje oddziału.

Ważnym elementem w zakresie organizacji zabezpieczenia logistycznego manewru oddziału radiotechnicznego jest okres przygotowawczy. Do zasadniczych przedsięwzięć w tym okresie należy zaliczyć:

- przygotowanie transportu samochodowego;
- przygotowanie do przewozu środków materiałowych i sprzętu;
- ewakuację uszkodzonego lub zbędnego sprzętu na transport;
- przygotowanie intendenckie zabezpieczenia manewru i wydzielenie rzutu (grupy) logistycznego.

W czasie realizacji manewru zabezpieczenia logistyczne sprowadza się do niezbędnego zabezpieczenia materiałowego oraz właściwego zabezpieczenia technicznego i intendenckiego.

Zabezpieczenie materiałowe manewru oddziału radiotechnicznego polega na zaopatrzeniu poszczególnych rzutów oddziału w niezbędne ilości środków materiałowych. Określając potrzeby środków materiałowych, uwzględnia się: długość

drogi marszu oraz jego czas trwania, stan techniczny i ilość pojazdów mechanicznych, stan dróg, porę roku, warunki atmosferyczne itp. Do podstawowych grup środków materiałowych niezbędnych w okresie przemarszu należą materiały pędne, części zamienne do pojazdów mechanicznych oraz środki spożywcze. Spośród wymienionych środków materiałowych największe jest zużycie materiałów pędnych. Wynika stąd konieczność zaopatrzenia każdego pojazdu mechanicznego w 5 jednostek napełnienia paliwa - razem na 500 km. Po przybyciu do nowego rejonu należy napełnić paliwo do pełnych jednostek napełnienia poszczególnych pojazdów.

Zabezpieczenie techniczne manewru obejmuje, w zasadzie wyłącznie pojazdy mechaniczne; polega ono na usprawnieniu ich przed wymarszem i utrzymaniu w pełnej sprawności technicznej podczas marszu.

Na czas marszu organizuje się, w każdym rzucie, tzw. **grupę technicznego zamykania**. W skład takiej grupy powinni wchodzić niezbędni mechanicy samochodowi wyposażeni (jeśli nie ma odpowiedniego warsztatu samochodowego) w określone zestawy narzędzi i komplety części zamiennych. Ponadto, w grupie technicznego zamykania powinien się znajdować pojazd do ewentualnego holowania uszkodzonych samochodów, których nie da się naprawić, samochód sanitarny z personelem służby zdrowia (lub przedstawiciel służby zdrowia ze środkami medycznymi) oraz sprzęt przeciwpożarowy.

Zabezpieczenie intendenckie manewru polega na przygotowaniu posiłków i żywieniu stanu osobowego w czasie przemieszczenia.

Zgodnie z przepisami o organizacji wojsk w czasie wojny stan osobowy oddziałów radiotechnicznych żywiony jest według należności żywnościowej 010. Podczas marszu stan osobowy powinien otrzymać gorącą strawę nie mniej niż dwa razy na dobę. Dlatego też wskazane jest, aby żołnierze otrzymywali gorący posiłek jeszcze przed rozpoczęciem marszu. Po raz drugi gorącą strawę należy wydać w rejonie długiego odpoczynku, a jeśli taki nie jest przewidziany, to zaraz po przybyciu do nowego rejonu, gdzie będzie ona przygotowana przez rozwinięty tam rzut (grupę) logistyczny (jeśli wcześniej zostanie wysłany).

Każdorazowo, przed rozpoczęciem manewru, stan osobowy powinien być zaopatrzony w suchy prowiant oraz termosy z kawą do picia (w okresie zimy gorącą), aby uniknąć picia wody przez żołnierzy z przygodnych źródeł.

W okresie zimy stan osobowy rzutów powinien być zaopatrzony w dodatkowe przedmioty i środki chroniące przed przemarznięciem i odmrożeniami, jak np.: kożuchy, buty filcowe, dodatkowe koce, środki farmakologiczne itp. Jest to ważne zagadnienie mające wpływ na zachowanie pełnej zdolności fizycznej żołnierzy do wykonania zadań w nowym rejonie.

## **2. KIEROWANIE ZABEZPIECZENIEM LOGISTYCZNYM ODDZIAŁU WRt**

Rozwój nowych środków walki, zwłaszcza rakiet i lotnictwa, a także środków rażenia, przede wszystkim broni jądrowej i inteligentnej znacznie skomplikował prowadzenie działań bojowych i ich logistyczne zabezpieczenie. Zwiększyła się wielokrotnie intensywność i dynamika działań, nastąpił znaczny wzrost zużycia ilościowego i asortymentowego zużywanych środków materiałowych. Te czynniki spowodowały, że w konsekwencji znacznie zwiększyła się ilość przekazywanych informacji, znacznie natomiast został skrócony czas na organizację i realizację zabezpieczenia logistycznego działań bojowych wojsk korpusu OP. To z kolei spowodowało konieczność przetwarzania dużej ilości nie zawsze wiarygodnej informacji w bardzo krótkim czasie. Stąd też odpowiedzialność szefa logistyki za podjęte decyzje oraz kierowanie procesem zabezpieczenia logistycznego rośnie do rangi problemu, który należy rozwiązać.

W sytuacji wciąż wzrastających wymagań stawianych pododdziałom (oddziałom) logistycznym okazuje się nie tylko celowe ale i konieczne usprawnienie procesu dowodzenia. Jedną z dróg poprawy w tym zakresie jest udoskonalenie zarówno układu jak i treści dokumentów logistycznych.

Dokumenty logistyczne, których układ i treść są w tym rozdziale przedstawione należą do grupy **dokumentów bojowych** (rozkaz, zarządzenie logistyczne, plan

zabezpieczenia logistycznego); **dokumentów sprawozdawczo - informacyjnych** (meldunek o sytuacji logistycznej) i **dokumentów pomocniczych** (tabele, wykazy, zestawienie, zapotrzebowania itp.).

Każdy dokument logistyczny powinien być opracowany w sposób zwięzły, jasny, wiarygodny, komunikatywny oraz terminowo przekazany wykonawcy. Dokumenty te wykonuje się w określonej liczbie egzemplarzy, niezbędnej w procesie kierowania zabezpieczeniem logistycznym. Każdy z nich powinien mieć określoną klauzulę tajności, numer egzemplarza, nazwę, podpisy i adnotację o jego wykonaniu.

Dokumenty bojowe wysyłane do podwładnych, przełożonych oraz sztabów współdziałających powinny ponadto mieć: nazwę dokumentu danego rodzaju, nazwę adresata, rozdzielnik, termin wysłania i otrzymania dokumentu.

Na telegramach (telefonogramach, radiogramach) zamiast nazwy adresata podaje się kryptonim węzła łączności, na który powinien być przekazany telegram i symbol rozpoznawczy osoby funkcyjnej, do której jest adresowany.

Wszystkie egzemplarze rozkazu (zarządzenia) logistycznego zawierającego decyzję dowódcy oddziału WRt podpisuje jego dowódca i szef sztabu. Poza tym odciska się na nich pieczęć herbową jednostki.

Przy wysyłaniu dokumentów bojowych, w których podpisany jest tylko pierwszy egzemplarz, wszystkie wysyłane egzemplarze uwierzytelnia szef odpowiedniego oddziału (zarządu, wydziału) lub oficer wykonujący dokument. Wszystkie poprawki powinny być uwierzytelnione przez osobę podpisującą.

## **2.1. Układ i treść planu zabezpieczenia logistycznego oddziału WRt**

Plan zabezpieczenia logistycznego jest zasadniczym dokumentem kierowania szefa logistyki - zastępcy dowódcy oddziału. Jego część graficzna opracowywana jest na mapie w skali 1 : 200.000. Opracowują go kierownicy sekcji logistycznych i starszy lekarz pod kierownictwem szefa logistyki. Plan ten obejmuje zagadnienia dotyczące organizacji logistyki, zabezpieczenia materiałowego, technicznego, medycznego oraz intendenckiego.

Plan zabezpieczenia logistycznego opracowuje się na taki okres czasu na jaki planowane są działania bojowe. W toku działań bojowych plan jest korygowany i uaktualniany.

**Plan zabezpieczenia logistycznego składa się z części graficznej i opisowej.**

a) część graficzna planu - mapa szefa logistyki.

Na mapie przedstawia się: informacje o nieprzyjacielu; linie rozgraniczenia, ugrupowanie pododdziałów (oddziałów) logistycznych własnych, przełożonego i sąsiadów; rozmieszczenie składnic centralnych, MW, OW, KL oraz WLOP; wykorzystywane obiekty komunikacyjne (stacje załadowania i wyładowania); przebieg planowanych (przydzielonych) dróg samochodowych; rozmieszczenie warsztatów remontowych, szpitali wojskowych i cywilnych; źródła zaopatrzenia oraz inne obiekty terenowej infrastruktury logistycznej; planowany manewr siłami i środkami logistycznymi - drogi marszu, rejony (pozycje bojowe) docelowe, czas gotowości do działań.

b) część opisowa planu - legenda.

Legenda do planu zabezpieczenia logistycznego ujmuje informacje niezbędne szefowi logistyki w procesie kierowania, których nie można przedstawić w sposób graficzny. Są to:

- główne zadania zabezpieczenia logistycznego oddziału;
- ogólny bilans środków zaopatrzenia masowego zużycia (kalkulacje);
- organizacja zaopatrywania, w tym plan dowozu środków materiałowych;
- organizacja zabezpieczenia technicznego, medycznego;
- organizacja przedsięwzięć intendenckich;
- zabezpieczenie logistyczne manewru (rozśrodkowania);
- organizacja dowodzenia i kierowania zabezpieczeniem logistycznym.

W części opisowej mogą być ujęte także inne zagadnienia dotyczące zabezpieczenia logistycznego wynikające z konkretnej sytuacji.

Plan podpisuje szef logistyki a zatwierdza dowódca oddziału WRt.

Plan wykonywany jest w trzech jednakowych egzemplarzach, które mają ze sobą szef logistyki na stanowisku dowodzenia, wyznaczony oficer na zapasowym stanowisku dowodzenia oraz wyznaczony oficer II zmiany dowodzenia.

## **2.2. Układ i treść rozkazu (zarządzenia) logistycznego szefa logistyki**

Równoległe z planowaniem zabezpieczenia logistycznego przygotowuje się rozkaz lub zarządzenie logistyczne. Rozkaz (zarządzenie) jest zasadniczym dokumentem wykonawczym dla dowódców pododdziałów (oddziałów) logistycznych. W zależności od sytuacji operacyjnej i logistycznej jego treść może być zróżnicowana. W każdym jednak wypadku powinny być w nim podane:

- położenie wojsk nieprzyjaciela i główne kierunki zagrożenia jego działaniami;
- zadania oddziałów WRT;
- główne zadania zabezpieczenia logistycznego - kierunek głównego wysiłku;
- organizacja zaopatrywania w sprzęt i środki materiałowe (zaopatrywanie w sprzęt bojowy i zabezpieczający amunicję przeciwlotniczą i strzelecką, materiały do sprzętu radiotechnicznego, sprzęt i materiały służby samochodowej, służby materiałów pędnych i smarów, sprzęt i materiały inżynieryjno-saperskie, służby zdrowia i służb intendenckich);
- organizacja użytkowania, ewakuacji i remontu sprzętu technicznego (zasady użytkowania - ograniczenia, zakazy, nakazy, limity, zasady ewakuacji technicznej, remontu sprzętu itp.);

Po słowie „**ROZKAZUJĘ**”:

- organizacja zabezpieczenia manewru (rozśrodkowania) jednostek;
- organizacja zabezpieczenia medycznego;
- organizacja przedsięwzięć intendenckich;
- zadania w zakresie obrony i ochrony pododdziałów (oddziałów) logistycznych;

- terminy ich gotowości;
- organizacja dowodzenia pododdziałami (sekcjami) logistycznymi i kierowania procesem zabezpieczenia logistycznego (miejsce szefa logistyki, jego zastępcy, formy i terminy składania meldunków i sprawozdań logistycznych).

Rozkaz logistyczny podpisuje dowódca, szef sztabu i szef logistyki.

Zarządzenie logistyczne podpisuje tylko szef logistyki oddziału WRt.

Dla podległych jednostek sporządza się i przesyła do nich wyciągi z rozkazu lub zarządzenia w zakresie dotyczącym danego oddziału.

Plan zabezpieczenia logistycznego i rozkaz (zarządzenie) logistyczny na działania bojowe w początkowym okresie wojny opracowuje się w okresie pokoju. Z chwilą wprowadzenia WSGB lub nagłego wybuchu konfliktu zbrojnego dokumenty te uaktualnia się stosownie do zaistniałej sytuacji.

Po zakończeniu planowania i postawienia zadań wykonawcom, organa dowodzenia pododdziałami (oddziałami) logistycznymi nadzorują terminową realizację zadań oraz udzielają pomocy. Przy istotnych zmianach w sytuacji operacyjnej i logistycznej wcześniej opracowane plany koryguje się i dostosowuje do zaistniałych warunków. Organa dowodzenia powinny organizować swoją pracę tak, aby większość czasu przeznaczanego na wykonanie poszczególnych przedsięwzięć pozostawić bezpośrednim wykonawcom.

### **2.3. Meldunek o sytuacji logistycznej**

Ważnym elementem w procesie dowodzenia pododdziałami (sekcjami) logistycznymi i kierowania procesem zabezpieczenia logistycznego są meldunki i sprawozdania. Szef logistyki oddziału WRt przedstawia szefowi logistyki szczebla nadrzędnego, z reguły, meldunki dobowe o zabezpieczeniu logistycznym działań bojowych.

W meldunku dobowym przygotowanym po uzyskaniu podobnych meldunków od podwładnych (są one zasadniczym źródłem informacji o przebiegu dostaw i usług) a

także o stanie i możliwościach wykonawczych pododdziałów logistycznych należy podać:

- główne zadania realizowane przez pododdziały (sekcje) logistyczne w okresie minionej doby;
- zmiany w dyslokacji, pododdziałów (sekcji) logistycznych WRt;
- stan podstawowego uzbrojenia i sprzętu wojskowego;
- stan podstawowych środków bojowych i materiałowych;
- stan osobowy w pododdziałach (sekcjach)logistycznych;
- aktualne możliwości pododdziałów (sekcji) logistycznych (ewakuacyjno-remontowe, transportowe, medyczne ...);
- ogólna ocena stanu pododdziałów (sekcji) logistycznych oraz możliwości do dalszej realizacji zadań zabezpieczenia logistycznego działań;
- prośby - potrzeby (dotyczące uzupełnienia stanów osobowych, wskazania źródeł zaopatrzenia, wzmocnienia pododdziałów remontowych wykorzystania pododdziałów inżynieryjno-saperskich, wykorzystania pododdziałów medycznych, określenia czasu wejścia kolumn zaopatrzeniowych na drogi, przeprawy itd.).

Meldunek dobowy szef logistyki oddziału WRt po podpisaniu przesyła do szefa logistyki szczebla nadrzędnego na jego SD.

Meldunek doraźny (sytuacyjny) szef logistyki przedstawia szefowi logistyki szczebla nadrzędnego w określonych przez niego terminach oraz w zależności od sytuacji - na jego specjalne żądanie lub z własnej inicjatywy wynikającej z potrzeb. Może on być składany ustnie oraz przekazywany przez techniczne środki łączności. Meldunki te z reguły dotyczą sytuacji logistycznej zaistniałej po uderzeniach przeciwnika i poniesieniu znacznych strat, zmianie rejonów rozmieszczenia jednostek logistycznych itp.

*W meldunku mogą być ujęte następujące problemy:*

- zadania pododdziałów (sekcji) logistycznych;
- zmiany w położeniu i możliwościach;

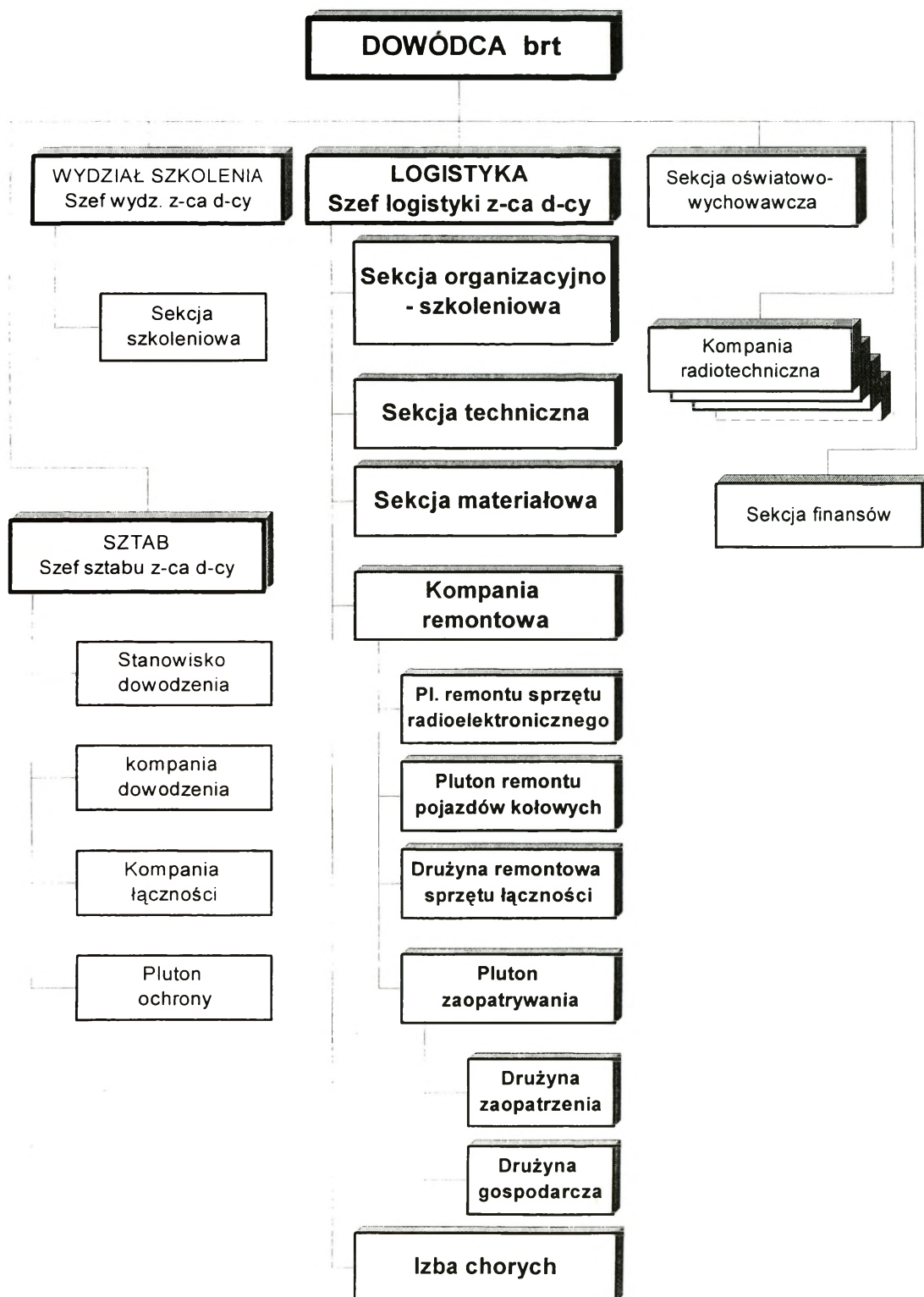
- zmiany w gotowości technicznej i eksploatacyjnej stacjonarnych elementów infrastruktury itp.);
- wnioski dotyczące możliwości wykonania zadań zabezpieczenia logistycznego działań bojowych;
- propozycje realizacji: zabezpieczenia logistycznego manewru, zabezpieczenia materiałowego, technicznego, medycznego i intendenckiego działań bojowych.

Jeśli meldunek ten jest przesyłany do przełożonego, podpisuje go szef logistyki oddziału WRt.

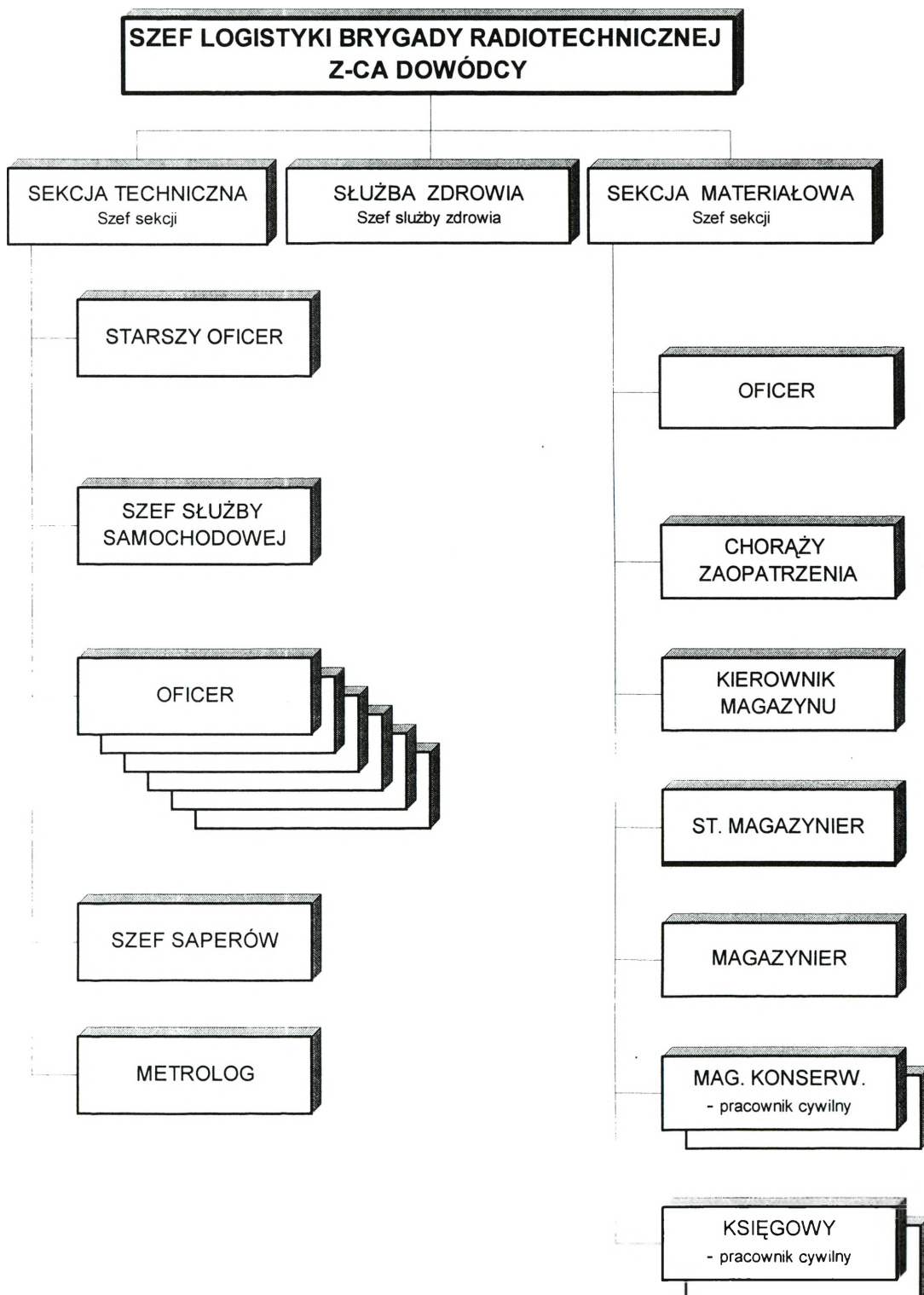
## **ZAŁACZNIKI**

1. Logistyka batalionu radiotechnicznego.
2. Logistyka brygady radiotechnicznej.
3. Układ meldunku szefa logistyki brt

**LOGISTYKA BATALIONU RADIOTECHNICZNEGO**



**LOGISTYKA BRYGADY RADIOTECHNICZNEJ**



**M E L D U N E K**  
**SZEFA LOGISTYKI ..... brt**

SD ..... godz. .... dnia .....

Panie .....

(stopień adresata)

1. Służby i pododdziały logistyczne .....brt realizują niżej wymienione zadania:

.....  
.....  
.....

a) Termin osiągnięcia gotowości do realizacji kolejnych zadań zabezpieczenia logistycznego

.....

(godz. data)

b) Okresy wyężonego wysiłku.....

2. Zmiany w położeniu, ukończeniu i możliwościach sekcji i pododdziałów logistycznych: .....

W celu zapewnienia pełnego, sprawnego oraz terminowego zabezpieczenia logistycznego działań bojowych .....brt

**Z A M I E R Z A M:**

3. Główny wysiłek sekcji i pododdziałów logistycznych ..... brt, skupić na organizacji realizacji przedsięwzięć.....

.....  
(kierunek skupienia głównego wysiłku, sposób wykorzystania sił i środków służb logistycznych)

.....  
.....

3.1. Zaopatrywanie w uzbrojenie, sprzęt wojskowy, środki bojowe i materiałowe realizować ze składnic, składów WLOP i OW przy wykorzystaniu etatowych środków transportowych jednostki oraz .....

W sytuacjach krytycznych, w pierwszej kolejności dokonywać manewru sprzętem i środkami w ramach ..... brt z jednoczesną realizacją dowozu z organów zaopatrywania.

W przypadku strat i zużycia większej ilości środków bojowych i materiałowych od posiadanych na dany okres działań bojowych potrzeby niezwłocznie zgłaszać do właściwego organu zaopatrującego.

3.2. Remont i ewakuację sprzętu wojskowego organizować i realizować następująco:

a) remont drobny i bieżący sprzętu r/lok i automatyzacji etatowymi siłami i środkami pododdziałów remontowych w miejscach ich rozwinięcia. W sytuacjach koniecznych w miejscach uszkodzenia sprzętu wydzielając specjalistyczne grupy remontowe wraz z ruchomymi środkami.....

b) remont średni sprzętu r/lok, automatyzacji, łączności, samochodowego i pozostałego, siłami i środkami WT rozwiniętych przy PZUS w ugrupowaniu WRt.

c) ewakuację uszkodzonego sprzętu wojskowego prowadzić siłami i środkami etatowych plutonów i drużyn ewakuacyjnych do PZUS organizowanych w rejonach:

- PZUS nr 1 m. ....
- PZUS nr 2 m. ....

d) pododdziały remontowe ..... brt rozmieszczone:

- ZSW m. ....
- ZRW m. ....

4. Zabezpieczenie metrologiczne organizować z wykorzystaniem etatowych i nieetatowych pracowni i laboratorii metrologicznych korpusu:

.....

(sposób realizacji)

5. Manewr oraz rozśrodkowanie sił i środków .....brt i sekcjami wspierać pod względem logistycznym organicznymi pododdziałami i sekcjami logistycznymi jednostki.

Zabezpieczenie techniczne realizować wydzielonymi siłami i środkami pododdziałów remontowych. Pojazdy mechaniczne uszkodzone podczas przemarszu naprawiać siłami i środkami grup technicznego zamykania kolumn (GTZK), sprzęt specjalny którego nie będą mogły usprawnić ww. grupy występujący w pojedynczych egzemplarzach ewakuować do miejsca przeznaczenia, pozostały sprzęt ewakuować do najbliższych punktów pomocy technicznej (PPT), zmilitaryzowanych warsztatów rejonowych (ZWR) lub garnizonowych (ZWG).

6. Zabezpieczenie medyczne organizować w oparciu o rozwijane punkty pomocy medycznej oddziałów (pododdziałów) z zadaniem udzielania pierwszej pomocy lekarskiej porażonym i chorym oraz ich ewakuacji do wyznaczonych szpitali wojskowych i społecznej służby zdrowia.

Do ewakuacji porażonych i chorych wykorzystywać transport sanitarny i przystosowany ogólnego przeznaczenia oraz .....

Leki i sprzęt sanitarny uzupełniać z rejonowych baz zaopatrzenia przy szpitalach wojskowych - rejonach leczniczych.

7. Zabezpieczenie bytowe organizować w ścisłej korelacji z nakaznym czasem wynikającym z otrzymanych zadań.

- żywienie stanów osobowych organizować .....

(w jaki sposób jakimi siłami, gdzie ?)

- zakwaterowanie stanów osobowych organizować:.....

(w jaki sposób, jakimi siłami, gdzie?)

Usługi pralnicze realizować w pralniach garnizonowych rozmieszczonych w najbliższym sąsiedztwie jednostki oraz we własnych pralniach polowych.

Kąpiel stanów osobowych organizować w oparciu o urządzenia stałe, polowe lub doraźnie zorganizowane kąpieliska.

8. Obronę i ochronę pododdziałów oraz służb logistycznych organizować organicznymi siłami i środkami.

9. Zabezpieczenie logistyczne kierować będę osobiście z SD .... brt w m. .... lub z ZSD ..... brt w m. ....

Moim zastępcą .....

(kto, w jakim okresie?)

Meldunki składać będę:

- dobowe - o stanie, zużyciu, stratach, dowozie i potrzebach codziennie na SD ..... brt, do 10.00 wg. stanu o 17.00.
- doraźnie - mające decydujący wpływ na zabezpieczenie logistyczne działań bojowych - natychmiast:
  - o osiągnięciu gotowości do zabezpieczenia logistycznego działań bojowych;
  - o zakończeniu realizacji zabezpieczenia logistycznego działań bojowych.

10. Ogólna ocena stanu służb i pododdziałów logistycznych .... brt oraz możliwości do dalszej realizacji zadań wsparcia logistycznego działań bojowych:

Pomimo poniesionych strat sekcje i pododdziały logistyczne ..... brt, są w stanie realizować zadania zabezpieczenia logistycznego działań bojowych.

**Lub:**

W związku z poniesionymi stratami w stanie osobowym oraz brakiem ostatecznej ilości zapasów środków bojowych i materiałowych służby i pododdziały

logistyczne ..... brt nie są w stanie w pełni i terminowo realizować zadań zabezpieczenia logistycznego dalszych działań bojowych.

6. Prośby - potrzeby nie ujęte w zestawieniach tabelarycznych:

W celu poprawy istniejącej sytuacji proszę o:

- natychmiastowe uzupełnienie stanów osobowych służb logistycznych ..... brt w niezbędną ilość specjalistów;
- wskazanie źródeł zaopatrzenia w brakujące środki bojowe materiałowe oraz pomoc w realizacji ich dowozu do jednostki;
- wzmocnienie pododdziałów remontowych ..... brt w celu przyspieszenia realizowanych remontów uzbrojenia i sprzętu wojskowego;
- skierowanie pododdziału medycznego do ..... krt w celu udzielenia specjalistycznej pomocy medycznej i ewakuacji rannych i chorych do szpitali;
- określenie czasu wejścia kolumn zaopatrzeniowych na drogi oraz przekroczenia przepraw na rzekach.



SZEF LOGISTYKI ..... brt

.....

