

S/3338

ARCHIWUM



AKADEMIA OBRONY NARODOWEJ
DEPARTAMENT SYSTEMU OBRONNEGO
MINISTERSTWA OBRONY NARODOWEJ

**Apolinary ŁABUDA
Janusz BARTNIK**

POBÓR I REKLAMOWANIE

**Podstawowe formy pozyskiwania zasobów poborowych
i administrowania rezerwami osobowymi**



49724

WARSZAWA

1996



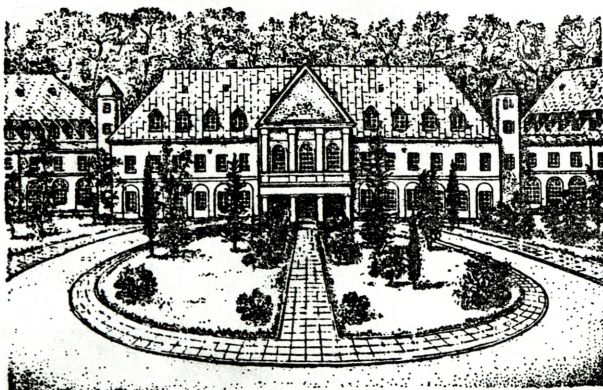
AKADEMIA OBRONY NARODOWEJ
DEPARTAMENT SYSTEMU OBRONNEGO
MINISTERSTWA OBRONY NARODOWEJ



Apolinary ŁABUDA
Janusz BARTNIK

POBÓR I REKLAMOWANIE

**Podstawowe formy pozyskiwania zasobów poborowych
i administrowania rezerwami osobowymi**



WARSZAWA

1996



Niniejszy materiał studyjny jest przeznaczony do wykorzystania na Wyższych Kursach Obronnych dla kierowniczej kadry administracji państwowej.

POBÓR

WSTĘP

Tylko nieliczne kraje (USA, Wielka Brytania, Kanada) mogą sobie pozwolić na pełne uzawodowienie swoich armii. Pozostałe państwa opierają funkcjonowanie sił zbrojnych na powszechnym obowiązku służby wojskowej, z jednoczesnym podwyższaniem stopnia uzawodowienia. Taka forma zapewnienia bezpieczeństwa państwa przed zagrożeniem zewnętrznym realizowana jest również i w Polsce, posiadając równocześnie umocowanie ustawowe. Ponadto zasadnicza służba wojskowa nie jest jedyną formą spełniania czynnej służby wojskowej, gdyż zalicza się do niej również służbę zawodową, zasadniczą służbę wojskową pełnioną nadterminowo, zasadniczą służbę lub szkolenie poborowych w obronie cywilnej, zajęcia wojskowe w czasie trwania studiów wyższych, przeszkolenie wojskowe absolwentów szkół wyższych, okresową służbę wojskową, ćwiczenia żołnierzy rezerwy w czasie pokoju czy też służbę wojskową w czasie ogłoszenia mobilizacji i w czasie wojny. Równoznacznym ze spełnieniem obowiązku zasadniczej służby wojskowej jest odbywanie służby w formacjach uzbrojonych nie wchodzących w skład sił zbrojnych (Policja i Straż Graniczna). Odbywanie czy pełnienie służby - w czasie pokoju - w jednej z podanych wyżej form, stanowi podstawę pozyskiwania wyszkolonych i niezbędnych na czas wojny rezerw osobowych. Należy jednak zaznaczyć, że odbycie służby wojskowej nie jest jedynym warunkiem nadania osobie przydziału mobilizacyjnego, czy też planowania do wykorzystania na określonym stanowisku lub funkcji wojskowej w czasie wojny. Dotyczy to szczególnie obywateli (w tym również i kobiet), którzy posiadając odpowiednie kwalifikacje zawodowe, zasadniczej służby wojskowej, z różnych względów, nie odbywali.

Kluczową rolę w określeniu miejsca obywatela w systemie obronnym zajmuje system doboru i selekcji poborowych przeznaczonych na uzupełnienie jednostek wojskowych. Podstawowym kryterium przeznaczenia jest stan zdrowotny, przy czym wyodrębnić tu można wyraźnie dwa rozwiązania: albo do odbycia zasadniczej służby wojskowej wybiera się wyłącznie ludzi w pełni zdrowych, albo też po określeniu

faktycznego stanu zdrowia poborowego dobiera się dla niego optymalne stanowisko w wojsku. W państwach Zachodniej Europy, i to nie tylko wchodzących w skład NATO, preferuje się te drugie rozwiązanie. Realizowane to jest poprzez system organizacji i funkcjonowania komisji poborowych z specjalistycznymi ośrodkami określającymi stopień zdolności poborowych do służby wojskowej oraz przygotowywaniem zasobów osobowych dla potrzeb obronności kraju. Przedsięwzięcia te, określone pojęciem pobór, realizowane są w stosunku do całej populacji w określonym wieku, zawartym w przedziale 17 - 19 lat, w określonym czasie i w ramach obowiązku wojskowego. Obowiązek stawienia się do poboru poprzedzony może być osobnymi czynnościami - wykonywanymi również w ramach obowiązku - określonymi mianem rejestracji. Stawienie się do poboru czy też rejestracji, w zależności od konkretnego państwa, ma charakter czysto administracyjny lub jest połączone z systemem przeznaczania i powoływania do służby wojskowej.

W Polsce rejestracja i pobór są oddzielnymi przedsięwzięciami o charakterze czysto administracyjnym, wynikają jednak z ustawowego obowiązku i są realizowane przez organy nie związane z wojskiem. Przeznaczanie i powoływanie do służby wojskowej leży natomiast w kompetencji organów wojskowych i odbywa się w innym trybie.

1. ISTOTA POBORU, PODSTAWOWE POJĘCIA I AKTY NORMATYWNO - PRAWNE

Zapewnienie zabezpieczenia potrzeb osobowych dla celów obronnych kraju, właściwego doboru poborowych i żołnierzy rezerwy na uzupełnienie stanów osobowych jednostek wojskowych w czasie pokoju i w czasie wojny, realizują organy administracji rządowej i samorządu terytorialnego. Całością tych przedsięwzięć - określonych pojęciem **pobór** - dotyczy wszystkich obywateli polskich i zgodnie z obowiązującym stanem prawnym jest ustawowym obowiązkiem obywatelskim.

Należy przy tym podkreślić, że pojęcia wchodzące w zakres problematyki poboru są w przeważającej większości niesłusznie utożsamiane z całkiem odmiennymi pojęciami związanymi z przeznaczaniem, powoływaniem i wcielaniem do służby wojskowej, jak również reklamowaniem tej służby. Powszechne używanie potocznych i splotonych pojęć, zamiast jednoznacznie określonej stosownymi aktami prawnymi terminologii, niezamierzenie zmienia wydźwięk prezentowanych poglądów w tym zakresie, rodząc jednocześnie określone trudności przy ich merytorycznej interpretacji.

Funkcjonujący od wielu lat stan prawny jak i praktyczne działania obejmujące corocznie swoim zasięgiem kilkuset tysięcy młodych obywateli i angażujące znaczne siły i środki terenowych organów rządowej administracji ogólnej oraz organy samorządu terytorialnego, a także publicznej służby zdrowia - rozróżniając wspomniane wyżej pojęcia, określają w sposób jednoznaczny nie tylko co pod nimi należy rozumieć, ale i przypisują stosowne kompetencje i nakładają zadania do wykonania w tym zakresie różnym organom, również nie związanym z wojskiem. Krótka charakterystyka niektórych pojęć pozwoli na lepsze zrozumienie między nimi.

POBÓR - całością przedsięwzięć o charakterze wyłącznie administracyjnym, wykonywanych przez organy administracji rządowej (centralne i terenowe) oraz organy samorządu terytorialnego - mających na celu założenie ewidencji wojskowej (dla potrzeb tych organów oraz organów administracji wojskowej), wydanie wojskowego dokumentu osobistego, jakim jest książeczka wojskowa, a także określenie stopnia zdolności do czynnej służby wojskowej pod względem zdrowotnym poborowych

rocznika podstawowego, tzn. takich, którzy w danym roku kalendarzowym ukończyli lub ukończą 19 lat życia. Te same czynności podejmowane są w stosunku do kobiet, które zgodnie z obowiązującymi przepisami, obowiązane są stawić się do poboru. Pobór realizowany jest w ściśle określonym terminie przez specjalnie w tym celu powołane przez wojewodów wojewódzkie i rejonowe komisje lekarskie oraz wojewódzkie i rejonowe komisje poborowe. Nadzór nad przygotowaniem i przeprowadzeniem poboru sprawuje Minister Spraw Wewnętrznych.

OKREŚLANIE ZDOLNOŚCI DO CZYNNEJ SŁUŻBY WOJSKOWEJ (przez rejonowe komisje lekarskie powołane przez wojewodów i funkcjonujące w czasie trwania poboru) - określenie stopnia zdolności ze względu na stan zdrowia poborowych, którzy stawili się do poboru, do czynnej służby wojskowej, czyli do zasadniczej służby wojskowej, zajęć wojskowych w czasie trwania studiów wyższych, przeszkolenia wojskowego absolwentów szkół wyższych, zasadniczej służby lub szkolenia poborowych w obronie cywilnej, służby zastępczej jak również służby wojskowej w razie ogłoszenia mobilizacji i w czasie wojny, a także nadanie stosownej kategorii zdolności, adekwatnej do stanu zdrowia poborowego.

ODROCZENIE ZASADNICZEJ SŁUŻBY WOJSKOWEJ - zwolnienie poborowego, który na podstawie odrębnych przepisów spełnia określone kryteria, od obowiązku odbycia służby wojskowej (powołania do tej służby) w czasie, na który odroczenie zostało mu udzielone. Orzekanie o udzieleniu odroczenia, w zależności od względu, na który może być udzielone - leży w kompetencji rejonowej komisji poborowej lub wojskowego komendanta uzupełnień. Odroczenie zasadniczej służby wojskowej - z wyjątkiem odroczenia ze względu na stan zdrowia - ma zastosowanie wyłącznie w czasie pokoju i nie może spowodować nieodbycia tej służby.

PRZEZNACZANIE DO SŁUŻBY WOJSKOWEJ - dobór i zakwalifikowanie poborowego do stosownej formy służby wojskowej, służby w obronie

cywilnej lub służby w jednostkach zmilitaryzowanych. Przy nadawaniu przeznaczenia uwzględnia się potrzeby wojska, orzeczenie komisji poborowej, lekarskiej (funkcjonującej w ramach poboru lub wojskowej) oraz stopień wykształcenia i kwalifikacje zawodowe, a także w miarę możliwości życzenia poborowego. Nadawanie przeznaczeń leży w wyłącznej kompetencji wojskowego komendanta uzupełnień i może być w każdym czasie zmienione.

POWOŁANIE DO CZYNNEJ SŁUŻBY WOJSKOWEJ - doręczenie poborowemu zdolnemu do służby wojskowej i przeznaczonemu do niej przez wojskowego komendanta uzupełnień, a nie korzystającemu z odroczenia, karty powołania do czynnej służby wojskowej, w której określono termin i miejsce stawienia do odbycia tej służby. Powołanie leży w kompetencji wojskowego komendanta uzupełnień.

WCIELENIE - ogłoszenie w rozkazie dowódcy jednostki wojskowej faktu stawienia się poborowego lub żołnierza rezerwy w jednostce wojskowej zgodnie z terminem i miejscem podanym w karcie powołania.

REKLAMOWANIE - czasowe odstąpienie przez wojskowego komendanta uzupełnień od powołania żołnierza rezerwy do czynnej służby wojskowej w razie ogłoszenia mobilizacji i w czasie wojny. Podstawę reklamowania stanowią posiadane kwalifikacje zawodowe i zajmowane stanowisko lub funkcja, niezbędne do zapewnienia obrony lub bezpieczeństwa państwa w innej niż służba wojskowa formie. Reklamowanie leży w wyłącznej kompetencji wojskowego komendanta uzupełnień, a jego zakres uzależniony jest od potrzeb wojska.

Wyjaśnienia w zakresie stosowanej terminologii pozwalają na wyodrębnienie dwóch grup przedsięwzięć składających się na administrowanie zasobami osobowymi, realizowanych - niezależnie i we współdziałaniu - przez organy administracji rządowej, samorządowej i wojskowej. Nie bez znaczenia będzie w tym miejscu wykazanie obowiązującego stanu prawnego regulującego problematykę związaną z poborem i określenie zakresu objętego poszczególnymi aktami prawnymi:

1) Ustawa o powszechnym obowiązku obrony Rzeczypospolitej Polskiej (tekst jednolity Dz.U. z 1992r. Nr 4, poz.16 z późniejszymi zmianami), która :

- ustala organy właściwe do zarządzenia poboru na terenie kraju, sprawowania nad nim zwierzchniego i bieżącego nadzoru oraz przeprowadzenia kontroli poboru,
- określa właściwości i tryb postępowania komisji lekarskich oraz komisji poborowych, a także organy właściwe do ich powołania oraz wzywania obywateli do stawienia się przed nimi,
- zobowiązuje Radę Ministrów i ministrów określonych resortów do uszczegółowienia w wyznaczonym zakresie trybu i sposobu przygotowania i przeprowadzenia poboru,
- określa przypadki i ogólne zasady udzielania odroczeń czynnej służby wojskowej;

2) rozporządzenie Rady Ministrów z dnia 5 czerwca 1992r. w sprawie komisji lekarskich i komisji poborowych, wynagradzania za udział w ich pracy oraz odpłatności za badania specjalistyczne (tekst jednolity Dz. U. z 1993r. Nr 80, poz. 376), które:

- określa zasady powoływania komisji lekarskich i komisji poborowych, zakres ich działania oraz ich skład osobowy,
- zasady wynagradzania członków komisji lekarskich i komisji poborowych w trakcie realizowania czynności związanych z przeprowadzaniem badań lekarskich oraz z zakładaniem ewidencji wojskowej,
- zasady wyznaczania placówek publicznej służby zdrowia wykonujących w czasie poboru badania specjalistyczne lub obserwację szpitalną dla potrzeb orzecznictwa komisji lekarskich oraz zasady odpłatności za ich realizację;

3) rozporządzenie ministrów Spraw Wewnętrznych i Obrony Narodowej z dnia 4 czerwca 1992r. w sprawie zasad przygotowania i przeprowadzenia poboru (Dz.U. z 1992r. Nr 49, poz. 226), które:

- określa tryb i zasady oraz zakres czynności realizowanych podczas przygotowania i przeprowadzenia poboru przez organy do tego wyznaczone oraz ich właściwości,
- ustala kompetencje osób wchodzących w skład komisji lekarskich i komisji poborowych,
- określa zasady i tryb prowadzenia sprawozdawczości dotyczącej wyników poboru i działalności komisji lekarskich;

4) rozporządzenie ministra Obrony Narodowej z dnia 10 czerwca 1992r. w sprawie zasad określania zdolności do czynnej służby wojskowej oraz właściwości i tryb postępowania wojskowych komisji lekarskich w tych sprawach (Dz.U. z 1992r. Nr 57, poz. 248), które:

- ustala tryb i zasady określania stopnia zdolności osób do czynnej służby wojskowej ze względu na stan zdrowia;
- określa kategorie zdolności do czynnej służby wojskowej i zasady kwalifikowania do nich określonych osób;

6) zarządzenie ministrów Spraw Wewnętrznych i Obrony Narodowej w sprawie przeprowadzenia poboru w ... roku (wydawane corocznie i publikowane w Monitorze Polskim), które:

- ustala termin przeprowadzenia poboru w danym roku kalendarzowym;
- określa grupy osób, na których spoczywa obowiązek stawienia się do poboru.

Ponadto szczegółowe uregulowania zawierają wytyczne i wyjaśnienia wydawane przez ministra Spraw Wewnętrznych dla wojewodów, ministra Zdrowia i Opieki Społecznej dla lekarzy wojewódzkich oraz ministra Obrony Narodowej dla dowódców okręgów wojskowych w zakresie udziału przedstawicieli wojska powołanych przez wojewodów do komisji lekarskich i komisji poborowych - w zależności od potrzeb, a w zasadzie każdorazowo przed rozpoczęciem poboru.

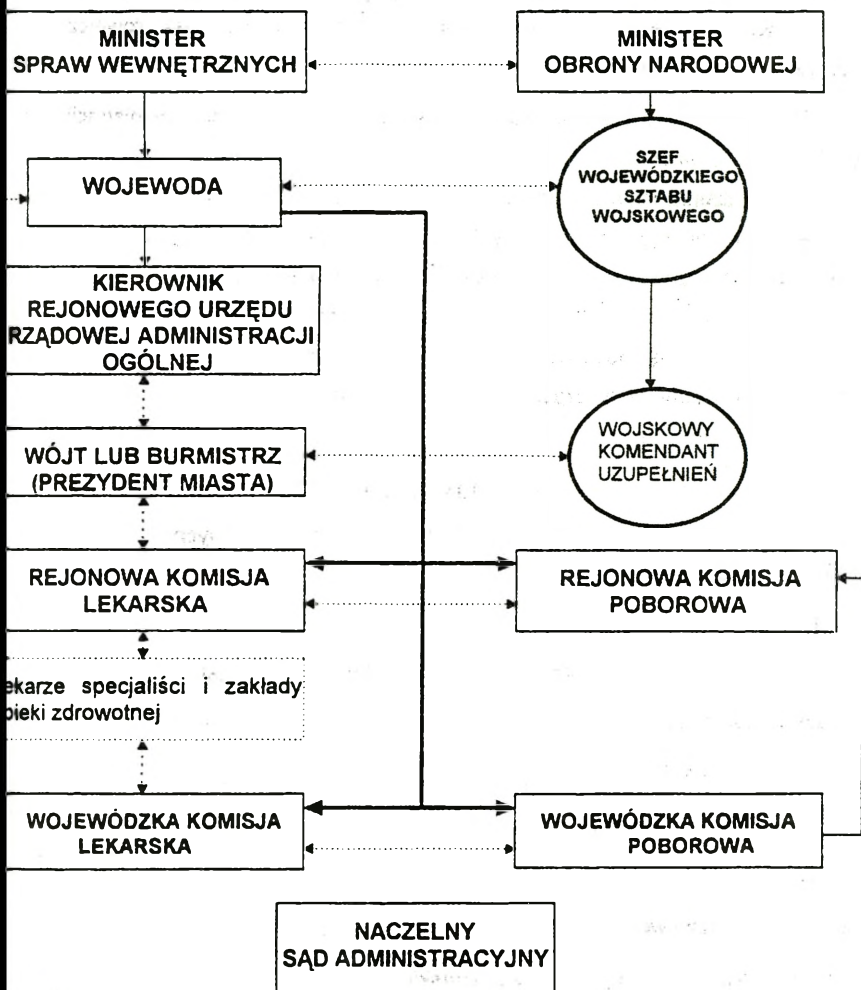
Zgodnie ze wspomnianymi aktami normatywno-prawnymi pobór na terenie kraju zarządzają ministrowie Spraw Wewnętrznych i Obrony Narodowej. Przeprowadzają go natomiast wojewodowie - każdy na terenie przez siebie administrowanym - przy udziale kierowników urzędów rejonowych rządowej

administracji ogólnej oraz wójtów lub burmistrzów (prezydentów miast), a także szefów wojewódzkich sztabów wojskowych

Ogólną ideę udziału poszczególnych organów w przeprowadzeniu poboru przedstawia poniższy schemat.

**MINISTROWIE
SPRAW WEWNĘTRZNYCH I OBRONY NARODOWEJ**

zarządzają przeprowadzenie poboru



→ podległość

..... → współdziałanie

2. ORGANIZACYJNE PRZYGOTOWANIE POBORU

Ustawa o powszechnym obowiązku obrony Rzeczypospolitej Polskiej i wydane na jej podstawie przepisy wykonawcze nakładają na wojewodę, jako przedstawiciela rządu w terenie, katalog zadań obronnych, jak również i określają zadania samorządu terytorialnego w tym zakresie.

Wspomniana ustawa określa terenowe organy rządowej administracji ogólnej oraz organy samorządu terytorialnego jako właściwe do przygotowania i przeprowadzenia poboru. Zgodnie z przypisanymi właściwościami, kluczową rolę w realizacji tego przedsięwzięcia - przeprowadzanego corocznie przy zaangażowaniu znacznych sił i środków - spełnia wojewoda. Szczególnego znaczenia nabiera efektywność sprawowanego przez niego nadzoru, mająca umożliwić integrację odpowiednio przygotowanej administracji państwowej (cywilnej i wojskowej) dla organizacji i przygotowania poboru na terenie przez siebie administrowanym.

Przygotowania planistyczno - organizacyjne poboru charakteryzują się szczególnie bliskim współdziałaniem organów i osób funkcyjnych biorących udział w tym procesie, tzn.:

- wojewody,
- kierowników rejonowych urzędów rządowej administracji ogólnej,
- prezydentów miast,
- burmistrzów miast,
- burmistrzów miast i gmin,
- wójtów gmin,
- głównych lekarzy wojewódzkich,
- przewodniczących okręgowych rad lekarskich,
- dyrektorów zakładów społecznej służby zdrowia,
- szefów wojewódzkich sztabów wojskowych,
- wojskowych komendantów uzupełnień.

Finalnym efektem tego współdziałania jest wydanie przez wojewodę stosownego aktu prawnego w randze zarządzenia, w którym uwzględnione zostać muszą następujące elementy :

- siedziba oraz terytorialny zasięg działania wojewódzkiej komisji lekarskiej i wojewódzkiej komisji poborowej
- siedziby oraz terytorialny zasięg działania rejonowych komisji lekarskich i rejonowych komisji poborowych,
- imienne składy osobowe stosownych komisji wojewódzkich i rejonowych,
- imienne wyznaczenie osób do zastępczego pełnienia funkcji przewodniczących lub członków wojewódzkich i rejonowych komisji lekarskich i komisji poborowych, w przypadku niemożności spełniania tych funkcji przez te osoby,
- wojewódzki plan poboru,
- imiennie wyznaczeni lekarze poszczególnych specjalności, wykonujący badania specjalistyczne dla potrzeb wojewódzkiej i rejonowych komisji lekarskich oraz zakłady społecznej służby zdrowia do przeprowadzania badań specjalistycznych i obserwacji szpitalnej,
- inne szczegółowe zadania dla kierowników właściwych jednostek organizacyjnych urzędu wojewódzkiego, kierowników rejonowych urzędów rządowej administracji ogólnej, wójtów lub burmistrzów (prezydentów miast) i głównego lekarza wojewódzkiego.

Jak z powyższego wynika, treść stosownych aktów prawnych wojewody nie odbiega znacznie od poprzednio stosowanej praktyki, pomimo, iż zapisy znowelizowanej w 1991r. ustawy o powszechnym obowiązku obrony rozdzieliły wyraźnie kompetencje komisji lekarskiej, która funkcjonowała jako integralna część składowa komisji poborowej. Obecnie realizuje ona zadania wyłącznie w zakresie określania zdolności poborowych do czynnej służby wojskowej ze względu na stan zdrowia i jest w niezależna od komisji poborowej, posiadając pełną autonomię. Orzeczenia komisji lekarskich wynikają jedynie z reprezentowanego przez jej członków przygotowania zawodowego,

wspartego - o ile, zajdzie taka potrzeba - opinią lekarzy sporządzających ekspertyzy specjalistyczne dla potrzeb tych komisji.

Nie mniej jednak, funkcjonowanie zarówno komisji lekarskich, jak i komisji poborowych uzależnione jest od właściwego działania organów samorządu terytorialnego, na których spoczywa główny ciężar przygotowania poboru pod względem organizacyjnym a co za tym idzie - prawidłowego jego przeprowadzenia.

Rola tych organów wynika jednoznacznie z ustawowego wskazania, upowazniającego wójta lub burmistrza (prezydenta miasta) do wzywania poborowych do stawienia się przed komisją lekarską i komisją poborową. Wynika to przede wszystkim z posiadania przez te organy danych ewidencyjnych osób zamieszkujących na terenie przez siebie administrowanym, w ramach pobytu stałego lub pobytu czasowego trwającego ponad dwa miesiące.

Mając ponadto na uwadze, że w gestii tych organów leży przeprowadzenie każdego roku rejestracji mężczyzn (tzw. przedpoborowych), którzy w danym roku ukończyli lub ukończą 18 rok życia, przygotowanie imiennej ewidencji mężczyzn 19-letnich (tzw. poborowych), którzy powinni stawić się do poboru - nie powinno stwarzać trudności. Korekty przygotowanych w czasie rejestracji wykazów - w wyniku przemieszczeń ludności z różnych względów - przy jednoczesnym uwzględnieniu obowiązujących przepisów meldunkowych, powinny być wykonywane na bieżąco i porównywane z innymi informacjami w tym zakresie pochodzącymi z innych źródeł.

Widoczny tutaj zakres przedsięwzięć planistyczno - organizacyjnych wynikający z szerokiej współpracy z różnymi organami, zarówno z cywilnymi (sądy, prokuratury, zakłady karne, dyrektorzy stosownych szkół ponadpodstawowych) jak i wojskowymi (wojskowi komendanci uzupełnień) wyraźnie wskazuje wiodącą rolę wójta lub burmistrza (prezydenta miasta) w procesie przygotowania poboru i jego praktycznej realizacji.

Biorąc pod uwagę ogólny charakter sformułowań użytych w schemacie, wskazanym byłoby uszczegółowienie złożoności realizowanych przedsięwzięć,

wykazanie wspólnych ich zależności oraz skutków, jakie mogą wywołać podczas przeprowadzania poboru.

Podstawową czynnością, jaką powinien zrealizować wójt lub burmistrz (prezydent miasta), jest sporządzenie wykazu osób, które podlegać będą obowiązkowi stawienia się do poboru. Nadmienić należy, że wykazy te powinny obejmować zarówno poborowych rocznika podstawowego (tzn. takich, którzy w roku kalendarzowym, w którym przeprowadzany jest pobór, ukończyli lub ukończą 19 rok życia), jak i poborowych roczników starszych (w wieku 20 - 24 lat życia), a także stosownych grup kobiet oraz żołnierzy zwolnionych z zasadniczej służby wojskowej przed jej odbyciem bez przeniesienia do rezerwy.

Podstawę do umieszczenia danej osoby na wspomnianym wyżej wykazie stanowią listy imienne przesłane przez:

- organy prowadzące ewidencję ludności,
- organy prowadzące rejestrację przedpoborowych,
- sądy i prokuratury,
- zakłady karne i poprawcze oraz areszty śledcze,
- kolegia do spraw wykroczeń,
- wojskowych komendantów uzupełnień.

Z wymienionych wyżej źródeł do wójta lub burmistrza (prezydenta miasta) napływają :

1. Od organów prowadzących ewidencję ludności - wykazy osób spełniających wojskowy obowiązek meldunkowy ogólny lub szczególny;
2. Od organów prowadzących rejestrację przedpoborowych - wykazy osób, które spełniły obowiązek stawienia się do rejestracji i są zameldowane na pobyt stały lub pobyt czasowy trwający ponad dwa miesiące na terenie administrowanym przez właściwego wójta lub burmistrza (prezydenta miasta).
3. Od organów prowadzących ewidencję dla celów powszechnego obowiązku obrony:

- wykazy osób o nie uregulowanym stosunku do obowiązku służby wojskowej

- wykazy poborowych i żołnierzy zwolnionych z zasadniczej służby wojskowej przed jej odbyciem, którym upłynął, lub w czasie trwania poboru upłył termin odroczenia uzyskanego ze względu na stan zdrowia,

- wykazy poborowych lub żołnierzy zwolnionych z zasadniczej służby wojskowej przed jej odbyciem, wobec których decyzją wójta lub burmistrza (prezydenta miasta) uznano konieczność sprawowania bezpośredniej opieki nad członkiem rodziny lub osobistego prowadzenia gospodarstwa rolnego,

- wykazy poborowych, którzy złożyli wnioski o skierowanie do służby zastępczej.

4. Stosowne zawiadomienia dotyczące przedpoborowych podlegających obowiązkowi rejestracji:

- a) z sądów i jednostek organizacyjnych prokuratury - o zastosowaniu tymczasowego aresztowania, a przez sądy również, w określonym zakresie, o prawomocnym skazaniu tych osób,
- b) z zakładów karnych i poprawczych oraz aresztów śledczych - o osadzeniu w zakładzie karnym lub areszcie śledczym lub o umieszczeniu w zakładzie poprawczym oraz o zwolnieniu z tych zakładów lub aresztu,
- c) z kolegiów do spraw wykroczeń - w określonym zakresie, o prawomocnym ukaraniu.

Na podstawie wspomnianych wyżej wykazów i z jednoczesnym wykorzystaniem danych zawartych w powszechnym elektronicznym systemie ewidencji ludności (PESEL) wójtowie lub burmistrzowie (prezydenci miast) sporządzają listy imienne osób podlegających obowiązkowi stawienia się do poboru. Listy te korygowane są na podstawie informacji otrzymanych - w terminie co najmniej 14 dni przed dniem ogłoszenia poboru - od wojskowego komendanta uzupełnień, które zawierają imienne wykazy osób z wnioskami o wezwanie ich do stawienia się odpowiednio przed rejonowymi komisjami lekarskimi lub rejonowymi komisjami poborowymi:

- poborowych nie ujętych w listach wójtów lub burmistrzów (prezydentów miast) z określeniem przyczyn nie wpisania ich do tych list,

- poborowych roczników starszych i żołnierzy zwolnionych z zasadniczej służby wojskowej przed jej odbyciem, którym w czasie trwania poboru upływa termin odroczenia zasadniczej służby wojskowej otrzymanego ze względu na stan zdrowia, na podstawie orzeczenia stosownej rejonowej lub wojskowej komisji lekarskiej o czasowej niezdolności do czynnej służby wojskowej a także ze względu na sprawowanie bezpośredniej opieki nad członkiem rodziny oraz osobiste prowadzenie gospodarstwa rolnego,

- poborowych zdolnych do służby wojskowej i nie korzystających z odroczenia tej służby oraz żołnierzy zwolnionych z zasadniczej służby wojskowej przed jej odbyciem, którzy decyzją właściwego wójta lub burmistrza (prezydenta miasta) zostali uznani za sprawujących bezpośrednią opiekę nad członkiem rodziny lub osobiście prowadzących gospodarstwo rolne - w celu uzyskania odroczenia tej służby,

- poborowych zdolnych do służby wojskowej i nie korzystających z odroczenia tej służby, którzy złożyli wnioski o skierowanie do służby zastępczej bezpośrednio do wojskowego komendanta uzupełnień,

- poborowych roczników starszych, jeżeli w ich stanie zdrowia nastąpiły istotne zmiany (z urzędu lub na ich umotywowany wniosek)

- poborowych o nieregulowanym stosunku do służby wojskowej, którzy nie stawali jeszcze do poboru,

- kobiet (w wieku 18 - 24 lat życia), które w danym roku szkolnym kończą naukę w średnich i policealnych szkołach medycznych (listy imienne takich kobiet przesyłają do wojskowego komendanta uzupełnień właściwego ze względu na siedzibę szkoły - dyrektorzy tych szkół).

Skorygowane w ten sposób listy stanowią podstawę do opracowania wniosków dotyczących realizacji poboru w zakresie obejmującym obywateli podlegających obowiązkowi stawienia się do poboru z terenu administrowanego przez wójta lub burmistrza (prezydenta miasta), które w formie propozycji do wojewódzkiego planu poboru przesyłane są do

województwa. Same natomiast listy, zawierające imienne wykazy poborowych, właściwych grup żołnierzy zwolnionych z zasadniczej służby wojskowej przed jej odbyciem bez przeniesienia do rezerwy oraz kobiet - podlegających temu obowiązkowi, powinny być sporządzone w 3 egzemplarzach i gotowe do dnia ogłoszenia poboru. Z chwilą jego ogłoszenia wójt lub burmistrz (prezydent miasta) przekazuje jeden egzemplarz listy rejonowej komisji lekarskiej a dwa pozostałe - rejonowej komisji poborowej.

Ustalony przez wojewodę - przy udziale szefa wojewódzkiego sztabu wojskowego i na podstawie wniosków wójtów lub burmistrzów (prezydentów miast) oraz wojskowych komendantów uzupełnień - wojewódzki plan poboru stanowi podstawę przeprowadzenia poboru na terenie województwa i zawiera terminarz zgłaszania się określonej liczby osób z poszczególnych gmin do rejonowych komisji lekarskich i rejonowych komisji poborowych.

Wyciągi z wojewódzkiego planu poboru, w określonym zakresie, przesyłane są kierownikom rejonowych urzędów rządowej administracji ogólnej lub burmistrzom (prezydentom miast) właściwym ze względu na siedziby rejonowych komisji lekarskich i komisji poborowych oraz pozostałym wójtom lub burmistrzom (prezydentom miast).

Do stawienia się do poboru osób podlegających temu obowiązkowi wzywa wojewoda za pomocą obwieszczeń o poborze. Wójtowie lub burmistrzowie (prezydenci miast) mają obowiązek wywieszenia tych obwieszczeń w dniu ogłoszenia poboru - określonym stosownym rozporządzeniem ministrów Spraw Wewnętrznych i Obrony Narodowej - w miejscach najbardziej uczęszczanych i widocznych.

Niezależnie od tego, wzywają osoby z terenu przez siebie administrowanego do stawienia się do poboru za pomocą wezwań imiennych, w których określają termin i miejsce stawienia się przed właściwymi komisjami lekarskimi i poborowymi.

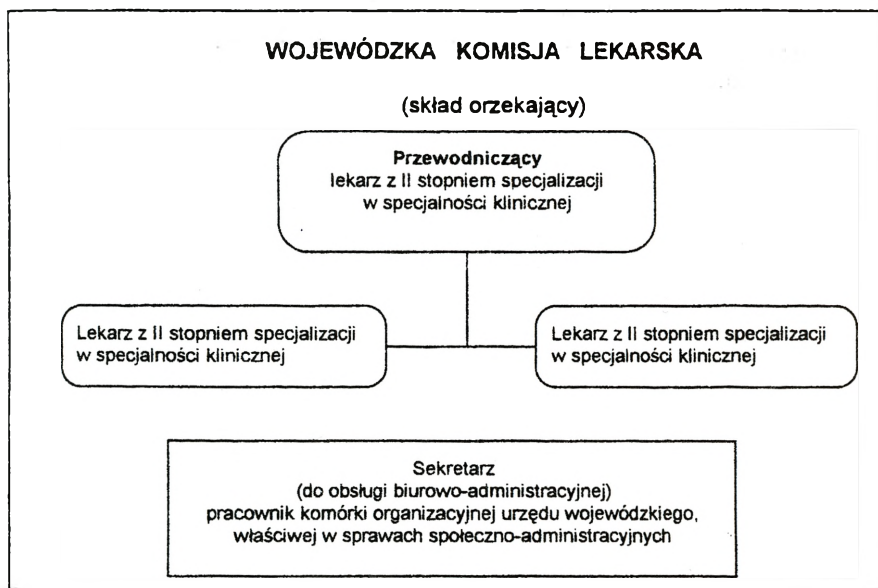
Od dnia podania do publicznej wiadomości terminu i miejsca przeprowadzenia poboru, osoby obowiązane stawiać się do niego, ale z ważnych przyczyn nie mogące spełnić tego obowiązku, muszą zawiadomić o tym fakcie osobiście lub przez osobę drugą wójta lub burmistrza (prezydenta

miasta) właściwego ze względu na miejsce pobytu stałego lub pobytu czasowego trwającego ponad dwa miesiące, dołączając jednocześnie dokument usprawiedliwiający niemożność stawiennictwa. Zawiadomienie takie należy zgłosić najpóźniej w dniu, który został określony w wezwaniu imiennym jako termin tego stawiennictwa. Po ustaniu przeszkody, osoba taka powinna niezwłocznie zgłosić się do właściwego wójta lub burmistrza (prezydenta miasta), w celu wyznaczenia nowego terminu i miejsca stawienia się do poboru.

Taki tryb postępowania spowodowany jest potrzebą utrzymywania list imiennych w stałej aktualności oraz odstąpieniem od zastosowania środków egzekucji administracyjnej w przypadkach usprawiedliwionego nie stawienia się do poboru.

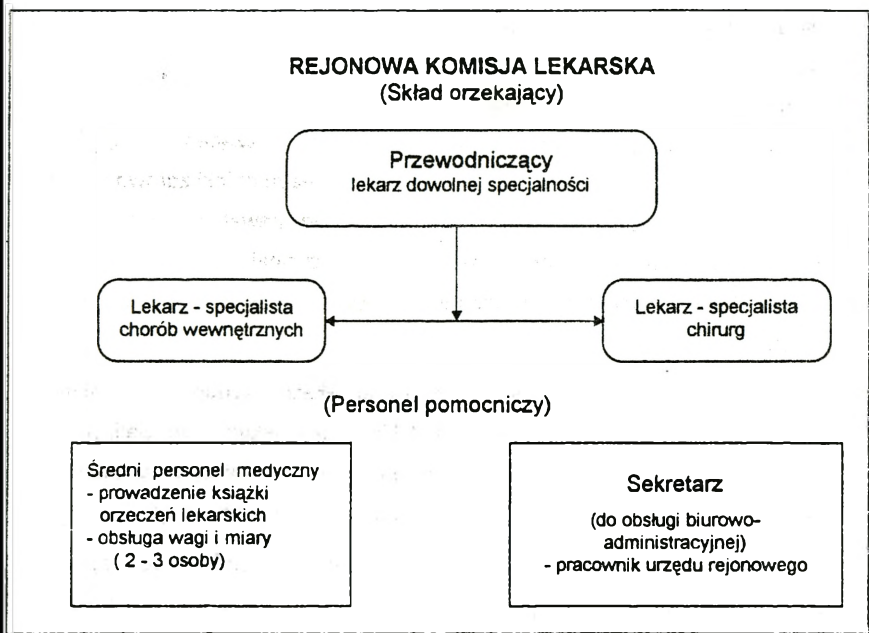
3. OKREŚLANIE ZDOLNOŚCI DO CZYNNEJ SŁUŻBY WOJSKOWEJ

System orzeczniczy w zakresie określania zdolności do czynnej służby wojskowej pod względem zdrowotnym oparty jest w naszym kraju na działalności ok. 350 rejonowych komisji lekarskich (RKLeK.) i 49 wojewódzkich komisji lekarskich (WKLeK.). Komisje te powoływane są corocznie przez wojewodów, w zasadzie spośród lekarzy cywilnych zakładów społecznej służby zdrowia. Skład właściwych komisji lekarskich przedstawiają poniższe schematy.



Lekarze specjaliści (nie będący członkami rejonowej komisji lekarskiej) - okulista, neurolog, laryngolog, psychiatra, psycholog, radiolog i inni stosownie do potrzeb oraz zakłady opieki zdrowotnej do przeprowadzenia badań specjalistycznych i obserwacji szpitalnej poborowych.

Funkcjonują one w czasie trwania poboru (z zasady ok. 2,5 miesiąca w roku), badając w tym okresie ponad 350 tys. osób (poborowych rocznika podstawowego - 19-letnich, poborowych roczników starszych w przedziale wieku 20 - 28 lat, którzy z różnych powodów nie stawili się do poboru w przewidzianym dla nich terminie lub w ich stanie zdrowia nastąpiły istotne zmiany oraz żołnierzy zwolnionych z zasadniczej służby wojskowej przed terminem jej odbycia i bez przeniesienia do rezerwy, a także kobiet, które zostały wezwane do spełnienia obowiązku stawienia się do poboru).



Ponadto dla potrzeb orzecznictwa każdej RKLeK

Lekarze specjaliści - okulista, neurolog, laryngolog, psychiatra, psycholog, radiolog i inni stosownie do potrzeb oraz zakłady opieki zdrowotnej do przeprowadzenia badań specjalistycznych i obserwacji szpitalnej poborowych

Badania przeprowadzane przez lekarzy wchodzących w skład komisji lekarskich polegają na dokonywaniu ogólnego przeglądu lekarskiego, przeprowadzeniu wywiadu chorobowego oraz przestudiowaniu dostarczonej przez poborowego dokumentacji dotyczącej dotychczasowego i aktualnego leczenia, przebytych chorób, czy też stosowanej profilaktyki leczniczej.

Orzeczenia komisji lekarskich wynikają z reprezentowanego przez ich członków przygotowania zawodowego. Jeżeli zastosowany wobec poborowego powyższy tryb badań nie wykazuje znamion występowania dolegliwości rzutujących negatywnie na możliwość odbycia służby wojskowej, poborowy taki otrzymuje kategorię zdolności do czynnej służby wojskowej „A”. W przypadku natomiast pojawienia się wątpliwości co do wydania jednoznacznego orzeczenia - poborowy kierowany jest przez przewodniczącego komisji do właściwego lekarza specjalisty lub wyznaczonego zakładu opieki zdrowotnej na badania specjalistyczne lub laboratoryjne, czy też nawet na obserwację szpitalną. Orzeczenie o stopniu zdolności do czynnej służby wojskowej wydawane jest wówczas po uwzględnieniu stosownych ekspertyz i wyników laboratoryjnych.

Należy przy tym zaznaczyć, że zarówno lekarze wchodzący w skład wojewódzkich i rejonowych komisji lekarskich, jak i lekarze specjaliści do przeprowadzania badań specjalistycznych i ekspertyz - wyznaczani są imiennie przez wojewodę w porozumieniu z przewodniczącym okręgowej rady lekarskiej.

Zaliczenie poborowego do określonej kategorii zdolności do czynnej służby wojskowej ze względu na stan zdrowia nie jest zależne od interpretacji składu orzekającego komisji lekarskiej, lecz następuje na podstawie rozporządzenia ministra Obrony Narodowej w sprawie zasad określania zdolności do czynnej służby wojskowej oraz właściwości i trybu postępowania wojskowych komisji lekarskich w tych sprawach, a także zgodnie z szczegółowym wykazem chorób i ułomności do oceny zdolności fizycznej i psychofizycznej do czynnej służby wojskowej (wraz z komentarzem) - stanowiącym załącznik do tego rozporządzenia. Podkreślenia wymaga fakt, że rozporządzenie to zostało wydane w porozumieniu z ministrem Zdrowia i Opieki Społecznej.

Należy sądzić, że przyjęty tryb określania zdolności do czynnej służby wojskowej poborowych podczas poboru oparty jest na niezbędnych w tym zakresie wynikach badań lekarskich. Ponadto, kontrolując działalność rejonowych komisji lekarskich, wojewódzka komisja lekarska - w ramach nadzoru - może zmienić z urzędu orzeczenie wydane przez tę komisję, jeżeli zostało ono wydane z naruszeniem przepisów prawa.

Nie bez znaczenia na rzetelność i prawidłowość wydawanych orzeczeń komisji lekarskich jest fakt, iż są one decyzjami administracyjnymi - podlegają w związku z tym procedurze określonej „Kodeksem postępowania administracyjnego”. Przyjęty w tym zakresie tryb postępowania daje możliwość każdemu poborowemu - po otrzymaniu orzeczenia rejonowej komisji lekarskiej na piśmie wraz z uzasadnieniem - o ile nie zgadza się z jego treścią, wniesienia odwołania do wojewódzkiej komisji lekarskiej. Jeżeli po rozpatrzeniu sprawy w trybie odwoławczym przez wojewódzką komisję lekarską i otrzymaniu stosownego orzeczenia poborowy nadal nie zgadza się z jego treścią, uważając, że stan zdrowia nie kwalifikuje go jako zdolnego do czynnej służby wojskowej - decyzję tę może zaskarżyć do Naczelnego Sądu Administracyjnego.

Nie mniej jednak może się zdarzyć, że lekarze rejonowej komisji lekarskiej nie wykryją choroby lub ułomności, w szczególności w przypadkach, gdy poborowy świadomie ukrywa (wstydząc się lub z innych względów) posiadane schorzenie i nie przedstawi żadnej dokumentacji lekarskiej w tym zakresie. Ponadto, zdaniem lekarzy, część chorób, przede wszystkim związanych z układem nerwowym oraz stanem psychicznym, uzewnętrznia się dopiero podczas odbywania służby wojskowej, w czasie której żołnierz poddawany jest częstym sytuacjom stresogennym, wynikającym z ogólnej uciążliwości tej służby lub intensywności szkolenia czy ćwiczeń. Chcąc na przyszłość uniknąć takich przypadków - na podstawie wieloletnich doświadczeń państw zachodnich w tym zakresie - opracowywana jest koncepcja stworzenia nowej w naszych warunkach, instytucji właściwej, między innymi, do orzekania o stanie zdrowia w kontekście kwalifikowania do służby wojskowej.

Podkreślenia wymaga również fakt, że funkcjonujące w czasie poboru komisje lekarskie nie określają zdolności poborowych ze względu na stan zdrowia do odbycia zasadniczej służby wojskowej lecz do czynnej służby wojskowej, co jest pojęciem znacznie szerszym. Należy bowiem zauważyć, że w nomenklaturze kategorii zdolności - występują dwie kategorie określające zdolność do czynnej służby wojskowej ze względu na stan zdrowia. Jedną z nich to kategoria „A” - zdolny do służby wojskowej, co oznacza zdolność do odbywania zasadniczej i nadterminowej służby wojskowej, zajęć wojskowych w czasie trwania studiów wyższych, przeszkolenia wojskowego, okresowej służby wojskowej, ćwiczeń wojskowych, zasadniczej służby lub szkolenia poborowych w obronie cywilnej, służby zastępczej, jak również służby wojskowej w razie ogłoszenia mobilizacji i w czasie wojny. Drugą natomiast jest kategoria „D” - niezdolny do służby wojskowej, o której mówi kategoria „A”, w czasie pokoju. Oznacza to tylko, że poborowy zaliczony ze względu na stan zdrowia do tej kategorii jako nie mogący odbywać służby wojskowej w czasie pokoju, decyzją wojskowego komendanta uzupełnień zostaje przeniesiony do rezerwy bez odbycia zasadniczej służby wojskowej z chwilą uprawomocnienia się orzeczenia komisji lekarskiej. Jednocześnie staje się żołnierzem rezerwy i w zależności od predyspozycji ogólnych jak i kwalifikacji zawodowych jest planowany do wykorzystania na stosownym stanowisku lub funkcji w służbie czynnej w czasie wojny.

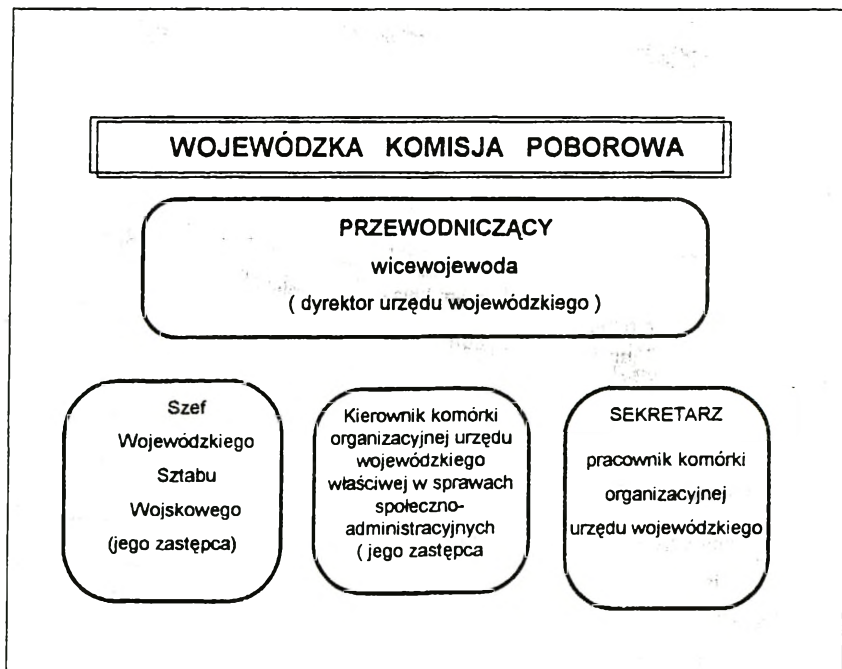
Z drugiej strony, zaliczenie poborowego do kategorii „A” nie oznacza automatycznie odbywania przez niego zasadniczej służby wojskowej w czasie pokoju, gdyż przeznaczanie i powoływanie do tej służby przez wojskowego komendanta uzupełnień uwarunkowane jest innymi, dodatkowymi kryteriami - zarówno zdrowotnymi, jak i ogólnymi. W ramach kategorii „A” mieści się bowiem szereg chorób i ułomności nie upośledzających ustroju i nie mających wpływu na obniżenie sprawności fizycznej poborowego jako żołnierza.

4. ROLA I ZAKRES DZIAŁANIA KOMISJI POBOROWYCH

Do zakresu działania komisji poborowych należy założenie ewidencji wojskowej, wydanie osobom stojącym do poboru wojskowego dokumentu osobistego, jakim jest książeczka wojskowa, oraz orzekanie o udzieleniu odroczeń zasadniczej służby wojskowej, a także rozpatrywanie wniosków o skierowanie do służby zastępczej i kierowanie do tej służby.

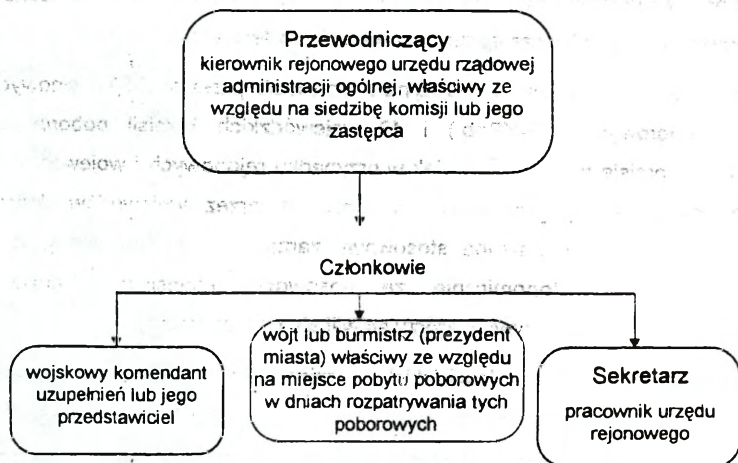
Przedsięwzięcia te realizowane są na terenie kraju przez ok. 350 rejonowych komisji poborowych (RKPop.) i 49 wojewódzkich komisji poborowych (WKPop.). Komisje te - podobnie jak w przypadku rejonowych i wojewódzkich komisji lekarskich - powoływane są corocznie przez wojewodów, którzy wyznaczają ich składy imienne stosownym zarządzeniem. Funkcjonują one równoległe, choć autonomicznie, ze stosownymi komisjami lekarskimi, rozpatrując sprawy poborowych, którzy stawili się do tych komisji.

Organizację i skład wojewódzkich i rejonowych komisji poborowych przedstawiają poniższe schematy



REJONOWA KOMISJA POBOROWA

(Skład orzekający)



(Personel pomocniczy)

- osoby zatrudnione, na podstawie umowy o pracę na czas określony, do prac związanych z zakładaniem ewidencji wojskowej i wypełnianiem książeczek wojskowych
- do 4 osób
- 1 osoba do przeprowadzenia zajęć świetlicowych z osobami zgłaszającymi się do poboru

Nowelizacja w 1991r. ustawy o powszechnym obowiązku obrony PRL sprawiła, że od 1992r. pobór na terenie kraju przeprowadzany jest w myśl nowych aktów wykonawczych do ustawy o powszechnym obowiązku obrony Rzeczypospolitej Polskiej. Nowe usytuowanie wojewódzkich i rejonowych komisji lekarskich jako odrębnych i autonomicznych organów właściwych do określania zdolności poborowych do czynnej służby wojskowej ze względu na

określenia zdolności poborowych do czynnej służby wojskowej ze względu na stan zdrowia (do tego czasu komisje te były integralną częścią komisji poborowych) - nie wpłynęła negatywnie na jakość realizacji zadań w systemie poboru.

Zasadniczym przedsięwzięciem, jakie realizują rejonowe komisje poborowe jest założenie poborowym stającym do poboru ewidencji wojskowej, która będzie w zależności od potrzeb wykorzystywana zarówno przez organy rządowej administracji ogólnej, samorządu terytorialnego, jak i organy administracji wojskowej - przez okres, w którym dana osoba podlegać będzie obowiązkom wynikającym z potrzeb obronności kraju i w zakresie określonym stosownymi aktami prawnymi.

Ponadto na komisji poborowej wręczony zostaje poborowemu wojskowy dokument osobisty, jakim jest książeczka wojskowa.

Jednocześnie w kompetencji rejonowej komisji poborowej leży udzielanie odroczeń zasadniczej służby wojskowej (poborowym, którzy orzeczeniem stosownej komisji lekarskiej uznani zostali za zdolnych do tej służby) ze względu na:

a) konieczność sprawowania przez poborowego bezpośredniej opieki nad członkiem rodziny, który nie ukończył 16 lat życia lub został zaliczony do I grupy inwalidów,

b) osobiste prowadzenie gospodarstwa rolnego przez poborowego, jeżeli posiada to gospodarstwo na podstawie tytułu prawnego albo jego wstępny pobiera emeryturę lub rentę inwalidzką z powodu prowadzenia tego gospodarstwa, a zarazem jego prowadzenie jest uzależnione od osobistej pracy poborowego,

c) uznanie przez komisję lekarską, ze względu na stan zdrowia, za czasowo niezdolnego do czynnej służby wojskowej.

Odroczenia zasadniczej służby wojskowej ze względu na sprawowanie opieki oraz osobiste prowadzenie gospodarstwa rolnego udziela się na okres od 6 do 12 miesięcy, natomiast ze względu na stan zdrowia - na czas określony przez stosowną komisję lekarską.

W działaniu rejonowej komisji poborowej szczególną uwagę należy zwrócić na rolę wójta lub burmistrza (prezydenta miasta), która uwidacznia się wyraźnie w procesie udzielania odroczeń zasadniczej służby wojskowej. To właśnie na podstawie ich decyzji - wydanych w innym, ustawowo umocowanym trybie postępowania - poborowy lub żołnierz odbywający zasadniczą służbę wojskową zostaje uznanym za sprawującego bezpośrednią opiekę nad członkiem rodziny lub osobiście prowadzącego gospodarstwo rolne. Jednocześnie decyzja ta skutkuje w przypadku poborowego - nie powoływaniem go przez wojskowego komendanta uzupełnień do służby wojskowej do czasu uzyskania (lub nie) stosownego odroczenia na rejonowej komisji poborowej, natomiast w przypadku żołnierza odbywającego zasadniczą służbę wojskową - zwolnieniem go z tej służby przed ustawowym okresem jej odbywania. Wobec tych dwóch grup osób rejonowa komisja poborowa wyjaśnia stany faktyczne i zgodność podjętych wcześniej decyzji z przepisami prawa - a finalnym efektem jest orzeczenie o udzieleniu odroczenia zasadniczej służby wojskowej.

Nie budzi zatem zastrzeżeń zasadność zaliczenia - jak wspomniano już wcześniej - wójtów lub burmistrzów (prezydentów miast) jako jedynych do tzw. składu zmiennego rejonowych komisji poborowych, czyli członków najczęściej, chociaż zgodnie z przepisami, wymienianych. Oni to bowiem powinni posiadać i posiadają stosowne informacje o stanie faktycznym osób podlegających przepisom wynikającym z zasady powszechności obowiązku obrony i zamieszkujących na terenie przez nich administrowanym. Dlatego też ich decyzje w tych sprawach, podlegających jednocześnie kompetencjom rejonowych komisji poborowych, powinny być decyzjami optymalnymi.

5. KONCEPCJA ZMIAN SYSTEMOWYCH W ORGANIZACJI POBORU

Podstawę pozyskiwania zasobów ludzkich i ich zasadniczego przeznaczenia dla celów powszechnego obowiązku obrony nadal stanowić będzie realizacja przedsięwzięć w ramach poboru. Jednak obecny system poboru - szczególnie wobec planowanego przejścia na 12 miesięczny okres odbywania zasadniczej służby wojskowej i konieczności zapewnienia zwiększonych potrzeb osobowych o ściśle określonych kryteriach zdrowotnych i ogólnych - przestaje odpowiadać wymaganiom. Obciążenie rejonowych komisji lekarskich, które w czasie poboru trwającego ok. 3 miesiące muszą corocznie przebadać i wydać orzeczenie o stopniu zdolności do czynnej służby wojskowej w stosunku do ponad 300 tys. poborowych, nie najwyższa ocena skuteczności orzecznictwa zdrowotnego tych komisji postrzegana w kontekście stosunkowo wysokiego poziomu wykruszeń zdrowotnych żołnierzy, a także zgłaszane nie tylko przez społeczeństwo, lecz i dowódców jednostek wojskowych postulaty dotyczące podniesienia poziomu orzecznictwa zdrowotnego i doboru poborowych przed powołaniem - spowodowały potrzebę opracowania koncepcji odmiennego od dotychczasowego, lecz bardziej racjonalnego i efektywnego systemu orzeczniczego.

W krajach Europy Zachodniej, w których funkcjonuje obowiązkowa (zasadnicza) służba wojskowa (Niemcy, Francja, Szwecja, Austria, Holandia, Portugalia) orzecznictwo zdrowotne dla potrzeb wojska oparte jest na specjalnie w tym celu utworzonych ośrodkach selekcji i doboru poborowych lub komisjach poborowych. W ośrodkach tych lub komisjach lekarze niezbędnych specjalności (zarówno wojskowi, jak i cywilni), wyposażeni w wysokospecjalistyczny sprzęt do prowadzenia badań lekarskich i laboratoryjnych oraz do przetwarzania danych - orzekają o stopniu zdolności do służby wojskowej poborowych, kierowanych do tych ośrodków permanentnie przez cały rok.

Szczególną rolę nadaje się badaniom i analizom laboratoryjnym, (krwi, moczu) czy rentgenologicznym (płuc, serca, kręgosłupa), którym poddawany jest każdy poborowy. W Polsce od 1992r. nastąpiło, ze względów finansowych, zawężenie zakresu dodatkowych badań w czasie poboru - zaniechano

wykonywania przede wszystkim obowiązkowych badań rentgenologicznych i serologicznych, co stanowić może dość istotny problem, gdyż brak posiadania wyników takich badań stwarza niebezpieczeństwo rozprzestrzenienia się w wojsku zachorowań na choroby społeczne.

Podkreślenia wymaga fakt, iż system badań lekarskich oparty na ośrodkach selekcji i doboru lub komisjach poborowych pozwala na określenie - w sposób zbliżony do obiektywnego - stanu zdrowia poborowego, co znacznie zwiększa możliwość trafnego doboru zarówno do służby wojskowej w ogóle, jak i na poszczególne stanowiska i funkcje. Jednocześnie w wyniku zwiększenia wskaźnika eliminowanych na etapie badań lekarskich, maleje liczba wykuszeń zdrowotnych żołnierzy z jednostek wojskowych (z dostępnych danych wynika, że poziom wykuszeń kształtuje się na poziomie ok. 4%).

Idea ta jest zarazem powszechnie akceptowana, w tym również przez najwyższe czynniki polityczno-decyzyjne. Sprzyja to niewątpliwie z jednej strony nadawaniu odpowiedniej rangi problemom zdrowotności społeczeństwa, a w tym i wojska, z drugiej zaś ułatwia realizację postulatów w tym zakresie, zwłaszcza ekonomicznych.

Ponadto zgromadzony w takim zakresie materiał z wyników przeprowadzonych badań lekarskich wykorzystywany jest przez instytucje rządowe i pozarządowe do różnorodnych analiz i opracowań, w tym przede wszystkim do kształtowania właściwej polityki zdrowotnej społeczeństwa.

Punktem wyjściowym dla tworzenia wspomnianego systemu selekcji i doboru poborowych przeznaczonych na uzupełnienie jednostek wojskowych było określenie, czy do odbycia obowiązkowej służby wojskowej należy wybierać wyłącznie ludzi w pełni zdrowych (co stwarza określone trudności ze względu na ogólny stan zdrowia społeczeństwa), czy też po określeniu faktycznego stanu zdrowia poborowych należy dobrać dla nich optymalne stanowisko w wojsku. W związku z tym, że wykorzystywana aparatura medyczna i szeroki zakres badań lekarskich wykonywanych przez odpowiednich specjalistów pozwala na wykrycie szeregu chorób i ułomności, w tym również i takich, które nie rzutują negatywnie na przebieg służby wojskowej - uznano za zasadną tezę, że w wojsku jest tak dużo różnorodnych

specjalności, iż właśnie do nich należy dobrać ludzi, zwracając jednocześnie uwagę na ich ogólny stan zdrowia. Stało się to zarazem istotą kwalifikowania i orzekania o stopniu zdolności do służby wojskowej.

Biorąc pod uwagę powyższe oraz wykorzystując napływające wnioski, opinie i oceny, jak też własne wieloletnie doświadczenia uzyskane w trakcie funkcjonowania dotychczasowego systemu orzeczniczego, a także głosy opinii publicznej - opracowywana jest nowa, bardziej racjonalna koncepcja systemu orzeczniczego w Polsce. Jej podstawę stanowią tzw. ośrodki selekcji i doboru, które funkcjonowałyby permanentnie przez cały rok, a nie jak dotychczas przez okres 3 miesięcy.

Zasadniczym zadaniem komisji lekarskich tych ośrodków (wyznaczonych spośród ogółu lekarzy tam zatrudnionych) byłoby orzekanie o stopniu zdolności do czynnej służby wojskowej poborowych, ze szczególnym uwzględnieniem przewidywanych do powołania w celu odbycia zasadniczej służby wojskowej. Orzeczenia w tym zakresie wydawane byłyby na podstawie wyników specjalistycznych badań lekarskich przeprowadzanych podczas pobytu poborowych w ośrodku i stosownych analiz laboratoryjnych. Duże znaczenie miałby wywiad chorobowy oraz stosowna dokumentacja lecznicza przedstawiana obowiązkowo przez poborowego, szczególnie w kontekście wprowadzenia instytucji lekarza domowego. W przypadku potrzeby dokonania wysoce specjalistycznych ekspertyz czy badań - poborowego kierowano by do właściwych zakładów leczniczych.

Kalkulacje dotyczące kształtowania się zasobów poborowych na terenie kraju wykazują potrzebę utworzenia ok. 30 takich ośrodków, co zabezpieczyłoby potrzeby orzecznictwa w tym zakresie.

Jednak w świetle doświadczeń krajów zachodnich, które wprowadziły tego rodzaju system do praktycznego działania, wynika jednoznacznie, że zmiana systemu orzecznictwa w tym kierunku nie może być oparta na istniejącej już infrastrukturze. Możliwość spełnienia założonego celu wynika bowiem z realizacji nowej od początku inwestycji, zgodnej z ściśle określonym projektem. Wynika to głównie z właściwej synchronizacji usytuowania

ośrodków i zatrudnienia odpowiedniego, wysoko kwalifikowanego personelu z rozmieszczeniem zasobów poborowych na terenie kraju.

Licząc się ponadto z określonymi nakładami finansowymi, trzeba wyraźnie zaznaczyć, że nowy system zakłada sukcesywne w miarę tworzenia przejmowanie zadań realizowanych dotychczas przez komisje lekarskie i komisje poborowe, których koszty finansowania pokrywane są z budżetu wojewody. Praktycznie więc zatem, koszty finansowe ograniczą się do pokrycia różnicy między dotychczasową a nowo tworzoną strukturą organizacyjną, gdyż jeden ośrodek zastąpi działalność kilku komisji lekarskich i poborowych.

Trzeba mieć również na uwadze, że wspomniane ośrodki mają służyć nie tylko potrzebom wojska, ale i całemu społeczeństwu. Dlatego celowym wydaje się być udział w tym przedsięwzięciu, również od strony ekonomicznej, innych resortów, w tym zwłaszcza zdrowia i opieki społecznej, a także edukacji narodowej, jak i również urzędu kultury fizycznej i turystyki. Nie bez znaczenia więc byłoby uznanie podejmowanych działań w tym kierunku przez czynniki rządowe i przejęcie przez nie nadzoru nad ich realizacją.

REKLAMOWANIE

1. ISTOTA I CEL REKLAMACJI

W całokształcie przygotowań obronnych Państwa istotną rolę odgrywa właściwy podział i wykorzystanie rezerw osobowych przez siły zbrojne i gospodarkę narodową.

Plany mobilizacyjne muszą zatem uwzględniać właściwy podział i racjonalne wykorzystanie rezerw osobowych. Terminowe uzupełnianie sił zbrojnych odpowiednio wyszkolonymi rezerwami w czasie pokoju, mobilizacji i wojny stanowi priorytet. Jednakże konieczność zapewnienia ciągłości realizacji zadań w czasie zagrożenia bezpieczeństwa Państwa bądź wojny, przez naczelne i centralne organy władzy, jednostki administracji i gospodarkę narodową, wymaga pozostawienia do ich dyspozycji określonych zasobów kadry kierowniczej i specjalistów. Osiąga się to w drodze tzw. postępowania

reklamacyjnego, umożliwiającego dokonanie optymalnego rozdysponowania rezerw osobowych stosownie do potrzeb sił zbrojnych oraz związanych z zapewnieniem funkcjonowania Państwa i gospodarki.

Przez reklamację lub postępowanie reklamacyjne należy w związku z tym rozumieć zespół czynności podejmowanych w celu zwolnienia żołnierzy rezerwy z obowiązku pełnienia czynnej służby wojskowej w razie ogłoszenia mobilizacji i w czasie wojny oraz żołnierzy pełniących już taką służbę - z jej odbywania.

Podstawę prawną reklamacji stanowi Ustawa o powszechnym obowiązku obrony Rzeczypospolitej Polskiej z dnia 21 listopada 1967 r., która stanowi, że „nie powołuje się do czynnej służby wojskowej osób, które ze względu na posiadane kwalifikacje lub zajmowane stanowisko pracy są niezbędne do zapewnienia obrony lub bezpieczeństwa Państwa”.

Realizując ustawową delegację, Rada Ministrów w drodze Rozporządzenia z dnia 3 kwietnia 1993 r. określiła kategorie osób, a także zasady i tryb ich reklamowania od obowiązku pełnienia czynnej służby wojskowej w razie ogłoszenia mobilizacji i w czasie wojny.

2. RODZAJE REKLAMACJI

Wspomniane wyżej rozporządzenie Rady Ministrów wprowadza dwa rodzaje reklamacji: z urzędu i na wniosek.

Reklamowaniem z urzędu obejmuje się żołnierzy rezerwy, którzy są posłami, senatorami lub radnymi oraz zajmują określone kierownicze stanowiska państwowe.

Reklamowanie na wniosek, z wyłączeniem żołnierzy rezerwy posiadających karty mobilizacyjne i w ciągu pięciu lat od dnia przeniesienia do rezerwy, może być prowadzone w stosunku do żołnierzy rezerwy zatrudnionych w urzędach organów państwowych, administracji rządowej i samorządu terytorialnego; zakładach pracy objętych programem mobilizacji gospodarki; jednostkach organizacyjnych resortu obrony narodowej, spraw wewnętrznych oraz sprawiedliwości, jak również publicznych zakładach opieki zdrowotnej.

Ponadto nadanie żołnierzowi rezerwy przydziału organizacyjno-mobilizacyjnego do specjalnie tworzonej jednostki zmilitaryzowanej, a także istniejącej jednostki organizacyjnej Państwowej Straży Pożarnej przewidzianej do militaryzacji, jest równoznaczne z uwzględnieniem wniosku w sprawie reklamacji.

Rozporządzenie przewiduje, że postępowanie reklamacyjne prowadzi się w czasie pokoju i wznawia się jego prowadzenie po upływie 30 dni od dnia ogłoszenia mobilizacji lub wybuchu wojny.

3. ZASADY I TRYB POSTĘPOWANIA REKLAMACYJNEGO

W okresie pokojowym zarówno wojewodowie, jak i kierownicy zakładów pracy w ramach reklamowania z urzędu są zobowiązani powiadamiać wojskowych komendantów uzupełnień o żołnierzach rezerwy zamieszkałych, a także zatrudnionych na obszarze działania wojewody i będących posłami, senatorami i radnymi lub zajmujących kierownicze stanowiska państwowe.

Natomiast w ramach reklamowania na wniosek kierownicy zakładów pracy wykazują imiennie wojskowemu komendantowi uzupełnień, żołnierzy rezerwy przewidzianych do zwolnienia z obowiązku pełnienia czynnej służby wojskowej, jeśli nie ma możliwości obsadzenia ich stanowisk pracy innymi osobami.

Na podstawie przedstawionych przez wojewodów i kierowników zakładów pracy wykazów wojskowy komendant uzupełnień uznaje wniosek w sprawie reklamacji, co równoznaczne jest ze zwolnieniem żołnierza rezerwy od czynnej służby wojskowej.

Zwolnienia w wyniku reklamowania na wniosek wyszkolonym żołnierzom rezerwy można nie udzielać, jeśli wynika to z potrzeb mobilizacyjnych i wojennych Sił Zbrojnych Rzeczypospolitej Polskiej.

Zwolnienie żołnierzy rezerwy z obowiązku pełnienia czynnej służby wojskowej, w wyniku uznania wniosku w sprawie reklamacji, zachowuje ważność przez okres 90 dni od dnia ogłoszenia mobilizacji lub wybuchu wojny.

W razie ogłoszenia mobilizacji lub wybuchu wojny kierownicy zakładów pracy i wojewodowie w pierwszym rzędzie informują zainteresowanych żołnierzy rezerwy o zwolnieniu ich z obowiązku pełnienia czynnej służby wojskowej.

W okresie tym odpowiednie organy (ministrowie - równorzędni, podmioty gospodarcze, zakłady pracy) oraz wojewodowie mogą występować w sprawie reklamacji.

Adresatem wniosków w tej sprawie jest wówczas Minister Obrony Narodowej, który zwalnia żołnierzy z odbywania czynnej służby wojskowej, w przypadku uznania zasadności tego wniosku.

Możliwe jest także przedłużanie terminu ważności zwolnienia żołnierzy rezerwy z obowiązku pełnienia czynnej służby wojskowej (na okres do 30 dni). W tej sprawie kierownicy zakładów pracy wnoszą bezpośrednio do wojskowych komendantów uzupełnień.

x

x

x

Kontrole postępowania reklamacyjnego mogą prowadzić Minister Obrony Narodowej, szef Sztabu Generalnego WP, dowódcy i szefowie sztabów okręgów wojskowych, wojskowi komendanci uzupełnień oraz osoby upoważnione przez te organy.

Bezpośrednio za przygotowanie założeń oraz opracowywanie aktów normatywnych regulujących postępowanie reklamacyjne odpowiedzialny jest Departament Systemu Obronnego MON. Natomiast za nadzór nad terenowymi organami administracji wojskowej w zakresie przestrzegania przepisów o prowadzeniu prac związanych z postępowaniem reklamacyjnym - Zarząd VII Sztabu Generalnego WP.

Skuteczność prowadzonego postępowania reklamacyjnego nie jest możliwa do sprawdzenia bez praktycznego zastosowania przyjętych rozwiązań.

Realne warunki ku temu nastąpią dopiero w okresie wojny. Doświadczenia wskazują jednakże, że w państwach, które nie poświęcały większej uwagi tej problematyce, w pierwszych okresach wojny wystąpiły trudności w zapewnieniu walczącym wojskom bieżących dostaw niezbędnego sprzętu techniczno-wojskowego i środków żywnościowych, a także minimum warunków do egzystencji ludności cywilnej.

Nie ulega zatem wątpliwości, że racjonalne rozdysponowanie rezerw osobowych na potrzeby sił zbrojnych i gospodarki narodowej w przypadku konfliktu zbrojnego zdecyduje o jego losach, po jego zakończeniu umożliwi sprawne przeprowadzenie demobilizacji oraz ponowne szybkie przestawienie gospodarki na działalność okresu pokojowego.

SPIS TREŚCI

I. POBÓR	
Wstęp	3
1. Istota poboru, podstawowe pojęcia i akty normatywno-prawne	5
2. Organizacyjne przygotowanie poboru	12
3. Określanie zdolności do czynnej służby wojskowej	20
4. Rola i zakres działania komisji poborowych	25
5. Koncepcja zmian systemowych w zakresie poboru	29
II. REKLAMOWANIE	
1. Istota i cel reklamacji	32
2. Rodzaje reklamacji	33
3. Zasady i tryb postępowania reklamacyjnego	34

