

5/3802

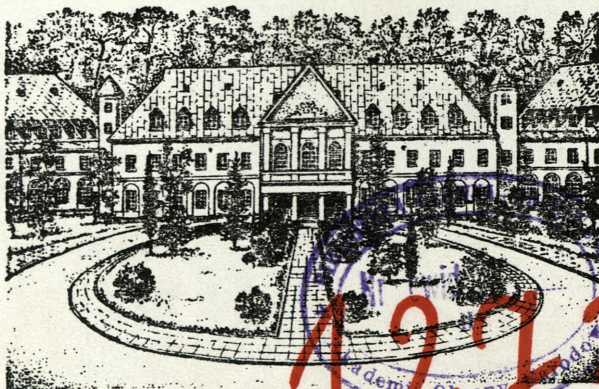


AKADEMIA OBRONY NARODOWEJ
DEPARTAMENT SYSTEMU OBRONNEGO
MINISTERSTWA OBRONY NARODOWEJ

Krzysztof DOROSZ

**REJESTRACJA, POBÓR, ODROCZENIA,
PRZEZNACZANIE, POWOŁYWANIE, WCIELENIE
DO ZASADNICZEJ SŁUŻBY WOJSKOWEJ**

**Administrowanie zasobami poborowych dla potrzeb
powszechnego obowiązku obrony**



WARSZAWA

1998



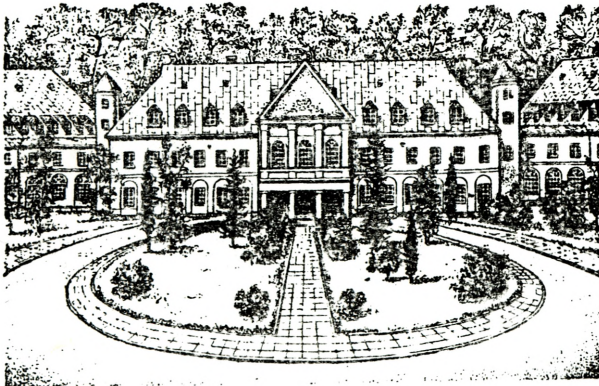
AKADEMIA OBRONY NARODOWEJ
DEPARTAMENT SYSTEMU OBRONNEGO
MINISTERSTWA OBRONY NARODOWEJ



Krzysztof DOROSZ

**REJESTRACJA, POBÓR, ODROCZENIA,
PRZEZNACZANIE, POWOŁYWANIE, WCIELENIE
DO ZASADNICZEJ SŁUŻBY WOJSKOWEJ**

**Administrowanie zasobami poborowych dla potrzeb
powszechnego obowiązku obrony**



WARSZAWA

1998



Niniejszy materiał studyjny jest przeznaczony do wykorzystania na Wyższych Kursach Obronnych dla kierowniczej kadry administracji państwowej.

SPIS TREŚCI

Wstęp	5
1. Słownik podstawowych pojęć	8
2. Rejestracja i pobór	11
2.1. Cele i zadania rejestracji i poboru	11
2.2. Organizacja poboru	14
2.3. Przebieg poboru	19
3. Postępowanie administracyjne w zakresie udzielania odroczeń	33
3.1. Warunki formalno-prawne odroczeń	33
3.2. Warunki zasadnicze i szczegółowe odroczeń zasadniczej służby wojskowej	38
4. Źródła prawa	48
5. Przeznaczanie do służby wojskowej	51
6. Powołanie do różnych form służby wojskowej	53
7. Wcielanie do zasadniczej służby wojskowej	55

WSTĘP

Zmiany, jakie dokonały się w Polsce oraz jej otoczeniu spowodowały konieczność przewartościowania podejścia do zagadnień obronności kraju w tym głównie sił zbrojnych.

W wyniku likwidacji Układu Warszawskiego i rozpadu Związku Radzieckiego, Polska znalazła się w nowej sytuacji geopolitycznej i strategicznej. Jako suwerenny kraj odzyskaliśmy swobodę w decydowaniu o swoim bezpieczeństwie przyjmując jednocześnie pełną odpowiedzialność za jego zagwarantowanie.

Proces restrukturyzacji Sił Zbrojnych Rzeczypospolitej Polskiej wynikający ze zmiany systemu polityczno-gospodarczego Państwa rozpoczęty po 1990 roku trwa do dnia dzisiejszego.

W wyniku bardzo trudnej sytuacji ekonomicznej kraju budżet MON systematycznie zmniejszał się. W latach 1989 - 1995 obniżył się o około 60%. Aktualny poziom budżetu MON - poza utrzymaniem na minimalnym niezbędnym poziomie zasadniczych warunków socjalno-bytowych pozwala na minimalne zabezpieczenie potrzeb SZ.

Prace nad rządowym programem modernizacji SZ na lata 1998-2002 i kierunki dalszego ich rozwoju do 2012 roku oparty będzie o następujące założenia:

- cywilną kontrolę nad armią przez rozdzielenie funkcji administracyjnej i dowodzenia;
- w miarę równomierne rozłożenie potencjału militarnego na całym obszarze kraju;
- pełne wykorzystanie krajowych zasobów logistycznych, w tym potencjału przemysłu obronnego;
- utworzenie wojsk obrony terytorialnej stosownie do zakładanej strategii prowadzenia obrony na całym obszarze kraju;

- realizacji zobowiązań wynikających z międzynarodowych porozumień rozbrojeniowych;
- transformacja armii w kierunku standardów obowiązujących w armiach państw NATO;
- interoperacyjność naszych SZ z siłami zbrojnymi NATO. Zakłada się, iż armia czasu pokoju będzie liczyła 180 tys. żołnierzy przy uzawodowieniu wynoszącym 50% i profesjonalizacji ponad 60%.

Wejście w życie uchwalonej przez Sejm w dniu 2 kwietnia 1997 r. Konstytucji Rzeczypospolitej Polskiej stanowi podstawę do podjęcia działań w kierunku nowych regulacji ustawowych w zakresach wynikających z postanowień konstytucyjnych.

Ważnym elementem obowiązków obywatelskich, które nakłada nasza Konstytucja (art. 85, ust. 1) jest obowiązek obrony Ojczyzny.

Przepis ten ma charakter ogólny i dotyczy wszystkich obywateli naszego państwa. Jednak przepisy wykonawcze (ustawy, rozporządzenia, zarządzenia) precyzują, jakie są to obowiązki i kogo one dotyczą.

Ustawą, która precyzuje zakres podmiotowy i przedmiotowy obowiązku obrony Ojczyzny jest Ustawa o powszechnym obowiązku obrony Rzeczypospolitej Polskiej (Dz.U. z 1992 r. Nr 4, poz. 16 z późniejszymi zmianami).

Ustawa ta stanowi obowiązki obywateli w zakresie realizacji obowiązku obrony oraz formy jego realizacji. Podstawową formą funkcjonowania sił zbrojnych, a jednocześnie realizacją obowiązku ustawowego jest powszechna służba wojskowa. Forma ta pozwala na zapewnienie na wystarczalnym poziomie gotowości sił zbrojnych w czasie pokoju. Jednocześnie szkolone są przyszłe rezerwy na potrzeby armii czasu wojny. Siły zbrojne czasu pokoju umożliwiają zapewnienie bezpieczeństwa w czasie pokoju. Pozwalają również na mobilizacyjne rozwinięcie sił zbrojnych w czasie zagrożenia, kryzysu lub wojny.

Jedną z podstawowych form spełniania czynnej służby wojskowej jest pełnienie zasadniczej służby wojskowej, zasadniczej służby wojskowej pełnionej nadterminowo, zasadniczej służby lub szkolenie poborowych w obronie cywilnej oraz zajęcia wojskowe w czasie trwania studiów wyższych (Wyższe Szkoły Morskie) lub przeszkolenie wojskowe absolwentów szkół wyższych. Ponadto do form czynnej służby wojskowej zaliczamy zawodową służbę wojskową, okresową służbę wojskową, ćwiczenia wojskowe żołnierzy rezerwy oraz służbę wojskową w czasie mobilizacji i wojny. Równoznacznym ze spełnianiem obowiązku zasadniczej służby wojskowej jest jej odbywanie w formacjach uzbrojonych nie wchodzących w skład sił zbrojnych, a więc w Policji - Oddziały Prewencji Policji (OPP) i Straży Granicznej (SG).

Zasadniczą rolę w szkoleniu rezerw osobowych jest ich przygotowanie, dokonanie przeglądu i oceny (ilości i jakości) oraz doboru przeznaczonych na uzupełnienie jednostek wojskowych (sił zbrojnych).

Czynności przygotowawcze realizowane są w kilku etapach: rejestracji, poboru i przeznaczania, powołania i wcielenia do służby wojskowej.

Rejestrację realizują organy samorządu terytorialnego (wójt, burmistrz, prezydent miasta).

Pobór - administracja rządowa szczebla województwa (wojewoda przy współdziałaniu administracji samorządowej i wojskowej (Wojskowy Komendant Uzupełnień, Szef Sztabu Wojewódzkiego - Regionalnego).

Przeznaczanie i powołanie do służby wojskowej - realizuje Wojskowy Komendant Uzupełnień (WKU) - jego organ - sekcja poboru i uzupełnień.

Wcielenie do służby wojskowej - realizuje dowódca jednostki wojskowej do której został poborowy przeznaczony (organ kadrowy dowódcy).

W Polsce rejestracja, pobór, przeznaczanie, powoływanie i wcielenie są oddzielnymi przedsięwzięciami administracyjnymi, realizowanymi przez organy powołane do tych czynności w ustawie.

1. SŁOWNIK PODSTAWOWYCH POJĘĆ

Prezentacja pojęć z zakresu administrowania zasobami rezerw osobowych dla potrzeb sił zbrojnych pozwoli przybliżyć problematykę przygotowania obronnego społeczeństwa, a w szczególności organów kierowania obronnością państwa na szczeblu centralnym, wojewódzkim, jak i administracji samorządowej. Ma to szczególne znaczenie w obecnym czasie trwającej przebudowy systemu społeczno-politycznego jak również i administracyjnego państwa. Problematyka obronności winna być znana organom kierowniczym aby zrozumieć zachodzące zmiany w procesie restrukturyzacji sił zbrojnych i dostosowania ich wymogów do standardów państw NATO.

Definicje podstawowych pojęć:

Rejestracja przedpoborowych - jest to ujęcie do rejestru organów samorządu terytorialnego osób (przedpoborowych), które stosownie do przepisów ustawy o powszechnym obowiązku obrony RP zaczynają podlegać obowiązkowi z niej wynikającym.

Pobór - jest to zespół przedsięwzięć organów administracji państwowej i organów samorządu terytorialnego mający na celu określenie możliwości spełniania przez poszczególnych (poborowych) obowiązków obronnych oraz założenie ich ewidencji wojskowej i osobistej. Pobór obejmuje czynności związane z:

- 1) określaniem stopnia zdolności psychofizycznej do czynnej służby wojskowej osób podlegających obowiązkowi obrony;
- 2) udzielaniem odroczeń oraz ustalaniem aktualnej dyspozycyjności do odbywania czynnej służby wojskowej osób, które ze względu na stan zdrowia uznane zostały za zdolne do tej służby.

Orzecznictwo lekarskie - jest to odpowiednio ukierunkowana - w ramach poboru - działalność rejonowych i wojewódzkich komisji lekarskich, mająca na celu określenie zdolności psychofizycznej obywateli do czynnej

służby wojskowej. Wymaga wyjaśnienia, iż orzecznictwo lekarskie nie ma na celu określanie stanu zdrowia obywateli, gdyż nie dysponuje wystarczającymi możliwościami. Jego celem jest natomiast określanie stopnia zdolności do czynnej służby wojskowej przy zastanym stanie zdrowia.

Przeznaczenie - jest to urzędowe stwierdzenie i podanie do wiadomości zainteresowanej osoby faktu jej przydatności do odbycia służby wojskowej lub zasadniczej służby wojskowej w OC, a także określenie rodzaju wojska lub służby, w którym osoba ta może spełniać powinności obronne. Fakt nadania przeznaczenia podlega zaewidencjonowaniu w dokumentach wojskowych i osobistych osoby.

Powołanie - jest to akt doręczenia karty powołania osobie zobowiązanej do odbycia czynnej służby wojskowej. Rodzajem powołania jest również skierowanie do spełniania powszechnego obowiązku obrony w formacjach uzbrojonych nie wchodzących w skład sił zbrojnych lub skierowanie do odbycia służby zastępczej.

Wcielenie - jest to uporządkowany zespół czynności zaplanowanych i realizowanych w jednostce wojskowej w celu nadania osobie cywilnej statusu żołnierza.

Przedpoborowy - jest to mężczyzna, który w danym roku kalendarzowym kończy 18 lat życia i z tego tytułu zaczyna podlegać z dniem - 1 stycznia tego roku - powszechnemu obowiązkowi obrony.

Poborowy - jest to mężczyzna, który w ramach powszechnego obowiązku obrony, począwszy od dnia 1 stycznia roku kalendarzowego, w którym kończy 19 lat życia do dnia przeniesienia do rezerwy - podlega powołaniu do odbycia zasadniczej służby wojskowej lub przeszkoleniu wojskowemu, odbywa zasadniczą służbę w obronie cywilnej, służbę w formacjach uzbrojonych nie wchodzących w skład sił zbrojnych, albo służbę zastępczą.

Wykaz skrótów:

Rejonowa Komisja Poborowa	RKPob
Wojewódzka Komisja Poborowa	WKPob
Wojewódzka Komisja Lekarska	WKLek
Rejonowa Komisja Lekarska	RKLek
Rejonowa Wojskowa Komisja Lekarska	RWKLek
Wojskowy Komendant Uzpełnień	WKU
Szef Wojewódzkiego Sztabu Wojskowego (Regionalnego)	WSzW (RSzW)
zasadnicza służba wojskowa	zas. sł. woj.
Szkoły Podchorążych Rezerwy	SPR
Minister Obrony Narodowej	MON
Minister Spraw Wewnętrznych i Administracji	MSWiA
Naczelny Sąd Administracyjny	NSA

Ilekcć w niniejszej pracy jest mowa o „ustawie” autor opracowania ma na myśli ustawę z dnia 21 listopada 1967 r. o powszechnym obowiązku obrony Rzeczypospolitej Polskiej (Dz.U. z 1992 r. Nr 4, poz. 16, wraz z późniejszymi zmianami).

2. REJESTRACJA I POBÓR

2.1. Cele i zadania rejestracji i poboru

Rejestracja

Rejestracja przedpoborowych podstawa prawna - Rozp. Ministra Spraw Wewnętrznych z dnia 5 maja 1992 r. (DZ.U. z 1992 r. Nr 40, poz. 173).

Celem rejestracji jest ujęcie w ewidencji administracji samorządowej mężczyzn, którzy w danym roku kalendarzowym kończą 18 lat życia (przedpoborowy), jak również mężczyzn, którzy kończą 24 lata życia i nie spełnili tego obowiązku i zamieszkują na pobyt stały lub czasowy trwający ponad 2 miesiące na terenie gminy.

Rejestrację prowadzą organy samorządu terytorialnego - wójt, burmistrz (prezydent miasta) corocznie w okresie od 1 do 31 października każdego roku.

Rejestrację prowadzi się na podstawie wojewódzkiego planu rejestracji, sporządzanego na podstawie wniosków wójtów, burmistrzów (prezydentów miast). Wojewódzki plan rejestracji zawiera dane dotyczące terminów i miejsc prowadzenia rejestracji oraz liczby przedpoborowych podlegających wezwaniu w poszczególnych gminach.

Wójtowie, burmistrzowie (prezydenci miasta) ogłaszają rejestrację za pomocą obwieszczeń w których to winno się znaleźć:

- podstawa prawna przeprowadzenia rejestracji;
- kategoria osób podlegających rejestracji (rok urodzenia);
- miejsce i termin zgłoszenia się do rejestracji;
- dokumenty jakie winien przedstawić wezwany do rejestracji;
- pouczenie o sposobie dopełnienia obowiązku rejestracji w razie zmiany miejsca zamieszkania.

Termin rejestracji ogłasza się nie później niż na 14 dni przed jej rozpoczęciem.

Wójtowie, burmistrzowie (prezydenci miast) wzywają przedpoborowych do rejestracji również za pomocą wezwań imiennych. Wezwania te należy doręczyć przedpoborowemu co najmniej na 7 dni przed wyznaczonym terminem zgłoszenia się do rejestracji.

Najpóźniej na 14 dni przed ogłoszeniem rejestracji wykaz przedpoborowych podlegających rejestracji sporządza komórka ewidencji ludności urzędu gminy na podstawie rejestru stałych mieszkańców i kartoteki pobytów czasowych trwających ponad 2 miesiące. Wykaz może być sporządzony na podstawie elektronicznego systemu ewidencji ludności.

Wykaz zatwierdza wójt, burmistrz (prezydent miasta).

Wykazy przechowuje się w urzędzie gminy do końca roku kalendarzowego, w którym przedpoborowy kończy 24 lata życia.

Organ wójta, burmistrza (prezydenta miasta) zakłada corocznie oddzielny wykaz dla każdego rocznika i wypełnia się go podczas rejestracji.

Przedpoborowych zmieniających miejsce pobytu wykreśla się z rejestru na podstawie pisemnego zawiadomienia, iż został on ujęty w innej gminie.

Osoby, które nie zgłosiły się do rejestracji przedpoborowych wpisuje się do wykazu osób o nieuregulowanym stosunku do obowiązku służby wojskowej. Wykreślenie następuje po stawieniu się do poboru lub ukończeniu 24 roku życia.

Sprawozdanie po zakończeniu rejestracji w terminie 14 dni przesyłają wójtowie, burmistrzowie (prezydenci miast) do wojewody. Wojewoda w terminie jednego miesiąca przesyła zbiorcze sprawozdanie o zakończeniu rejestracji na administrowanym terenie do Ministra Spraw Wewnętrznych i Administracji.

Sprawozdania te stanowią tajemnicę służbową i państwową.

Pobór

Pobór - przygotowanie zasobów osobowych dla potrzeb obronnych państwa. Istotą jest dokonanie przeglądu i oceny (ilości i jakości) zasobów w kolejnym roczniku poborowych.

Cele poboru:

- organizacyjny - sklasyfikowanie (określenie zdolności psychofizycznych) i uzyskanie niezbędnych informacji o poborowym;
- normujący - ustalenie stosunku obywatela do obowiązku służby wojskowej;
- wychowawczy - kształtujący postawę poborowych w zakresie praw i obowiązków wynikających z ustawy i aktów wykonawczych.

Zadania realizowane podczas poboru w czasie pokoju.

1. Ewidencyjne:

- zakładanie i uzupełnianie ewidencji wojskowej;
- zbieranie i uwzględnianie danych dotyczących właściwości poborowych mających znaczenie dla spełniania obowiązku służby wojskowej;
- wystawianie wojskowych dokumentów osobistych;
- zakładanie i prowadzenie dokumentacji orzecznictwa komisji (RKPop, WKPop, RKLek, WKLek) oraz księgi orzeczeń lekarskich,
- sporządzanie i składanie meldunków oraz sprawozdań z przebiegu poboru.

2. Administracyjne:

- orzekanie o zdolności do czynnej służby wojskowej (RKLek, WKLek):
 - badanie lekarskie fizycznej i psychicznej zdolności,
 - wyniki badań specjalistycznych,
 - wyniki obserwacji szpitalnej,

- orzekanie o udzieleniu odroczenia (RKPop, WKPop):
 - konieczność sprawowania bezpośredniej opieki nad członkiem rodziny,
 - osobiste prowadzenie gospodarstwa rolnego,
 - stan zdrowia (kat. B), czasowa niezdolność do czynnej służby wojskowej,
- orzekanie o udzieleniu odroczenia (WKU):
 - pobieranie nauki w szkole wyższej,
 - pobieranie nauki w szkole średniej lub policealnej,
 - prowadzenie kampanii wyborczej do organów przedstawicielskich państwa administracji rządowej i samorządu terytorialnego,
 - wybór do sejmu, senatu, organu samorządu terytorialnego,
 - uznanie za jedyne go żywiciela rodziny
- orzekanie (RKPop):
 - o skierowaniu do służby zastępczej,
- orzekanie w sprawach:
 - odwołań i sprzeciwów (WKPop, WKLeK),
 - uchwalenia skierowania do służby zastępczej na wniosek kierownika zakładu pracy (WKPop),
 - odwołań od orzeczeń WKU (WSzW - RSzW).

2.2. Organizacja poboru

Organizowaniem poboru na administrowanym terenie województwa jest wojewoda - przedstawiciel administracji rządowej, zgodnie z ustawą o powszechnym obowiązku obrony oraz przepisami wykonawczymi (Rozporządzenia Rady Ministrów), które to nakładają katalog zadań w tym zakresie.

Współorganizatorami poboru jest administracja samorządowa - wójt, burmistrz (prezydent miasta).

Organ wojewody przygotowuje i przeprowadza pobór. Sprawuje on również zwierzchni nadzór nad działalnością powołanych komisji. Organizuje

również współdziałanie z terenową administracją wojskową (TOAW), tj. Szefem WSzW-RSzW w zakresie planowania i realizacji poboru.

Przygotowania organizacyjno-planistyczne polegają na opracowaniu wojewódzkiego planu poboru oraz powołania przez wojewodę na 30 dni przed rozpoczęciem poboru następujących organów wykonawczych:

- rejonowych komisji poborowych (RKPob);
- rejonowych komisji lekarskich (RKLek);
- wojewódzkich komisji poborowych (WKPob);
- wojewódzkich komisji lekarskich (WKLek).

Wojewoda jest również organizatorem szkolenia komisji oraz osób związanych z pracami administracyjnymi przy zakładaniu ewidencji wojskowej i zajęć świetlicowych w czasie jego trwania.

Wydaje zarządzenie w którym określa:

- siedziby oraz terytorialny zasięg działania wojewódzkiej komisji poborowej (WKPob) i wojewódzkiej komisji lekarskiej (WKLek);
- siedziby oraz terytorialny zasięg działania rejonowych komisji poborowych RKPob) i rejonowych komisji lekarskich (RKLek);

- wyznacza imiennie:

- składy osobowe komisji WKPob, WKLek, RKPob, RKLek, w tym:
 - przewodniczących,
 - osoby do zastępczego pełnienia funkcji przewodniczących komisji i członków komisji w przypadku niemożności spełniania tych funkcji przez wyznaczone osoby,

- lekarzy specjalistów, a w szczególności okulistę, neurologa, laryngologa, psychiatrę i psychologa wykonujących badania specjalistyczne dla potrzeb komisji oraz zakłady opieki zdrowotnej do przeprowadzenia obserwacji szpitalnej,

- lekarzy radiologów i techników medycznych oraz pracownice radiologiczne do przeprowadzania badań poborowych,

- średni personel medyczny do każdej RKLek.

- inne szczegółowe zadania dla kierowników właściwych jednostek organizacyjnych urzędu wojewódzkiego (UW); kierowników rejonowych urzędów rządowej administracji ogólnej, wójtów, burmistrzów (prezydentów miasta) oraz lekarza wojewódzkiego;

- zasady i formy współpracy z terenową administracją wojskową (Szefem WSzW-RSzW, WKU),

- organami porządku publicznego - Policją.

Przygotowanie, wyposażenie i funkcjonowanie komisji poborowych i komisji lekarskich uzależnione jest od właściwego podejścia do tych problemów administracji rządowej, jak i samorządu terytorialnego na których to spoczywa ciężar przygotowania poboru pod względem organizacyjnym i merytorycznym.

Działalność terenowych organów administracji wojskowej tak szczebla wojewódzkiego (Szef WSzW-RSzW), jak i terenowego-wojskowego komendanta uzupełnień (WKU) sprowadza się do przeszkolenia personelu pomocniczego w zakresie zakładania i wypełniania wojskowych dokumentów ewidencyjnych, przygotowania formalno-prawnego, dokumentacji - ewidencji wojskowej, jak również bieżącej współpracy tych organów w czasie trwania poboru.

Administracja samorządowa, która realizuje rejestrację przedpoborowych ma obowiązek sporządzania wykazu osób, które podlegać będą obowiązkowi stawienia się do poboru - rocznik podstawowy mężczyzn, który kończy 19 l. życia oraz poborowych - roczniki starsze, którzy nie stawili się do poboru (w wieku 20 - 24 l. życia). Ponadto osób, które mogą być poddani stawienia się do poboru (rys. 1. Klasyfikacje wiekowe osób podlegających obowiązkowi stawienia się do poboru).

Informacje o umieszczeniu osób na wykazie stanowią listy imienne sporządzone przez:

KLASYFIKACJE WIEKOWE OSÓB PODLEGAJĄCYCH OBOWIĄZKOWI STAWIENIA SIĘ DO POBORU

USTAWOWY OBOWIĄZEK STAWIENIA SIĘ DO POBORU

1. MĘZCZYŹNI - rocznik podstawowy
2. MĘZCZYŹNI - rocznik starszy (nie stawali do poboru)
3. MĘZCZYŹNI - rocznik podstawowy (ART.32 UST.2)
NA ROZPORZĄDZENIE RADY MINISTRÓW

19 LAT

20-24 LATA

18 LAT

MOGĄ BYĆ PODDANI OBOWIĄZKOWI STAWIENIA SIĘ DO POBORU

1. OCHOTNICY do ZSW, do pełnienia służby w charakterze kandydata
na żołnierza zawodowego
2. KOBIETY - średni personel medyczny
3. POBOROWI - rocznik starszy ubiegający się o:
 - udzielenie odroczenia (opiekun, rolnik)
 - ponowne ustalenie zdolności do służby wojskowej
(prośba, upłynął okres katB, z urzędu
 - ubiegający się o skierowanie do służby zastępczej
4. MĘZCZYŹNI - nie stawali dotychczas do poboru.
5. POBOROWI - przeznaczeni do SPR:
 - ubiegający się o udzielenie odroczenia (opiekun, rolnik)
 - ubiegający się o skierowanie do służby zastępczej.

17-18 LAT

18-24 LATA

20-28 LAT

24-28 LAT

18 m-cy od
ukończenia
studiów

Rys. 1. Klasyfikacje wiekowe osób podlegających obowiązkowi stawienia się do poboru

- biura ewidencji ludności;
- organy prowadzące rejestrację przedpoborowych;
- wojskowych komendantów uzupełnień;
- sądy i prokuratury;
- zakłady karne i poprawcze;
- areszty śledcze;
- kolegia do spraw wykroczeń.

Wszystkie te informacje spływają do aparatu samorządu terytorialnego (wójta, burmistrza, prezydenta miasta) i są źródłem wykonania wykazu do poboru.

Organy te informują o stanie faktycznym i prawnym, a mianowicie:

- biura ewidencji ludności o osobach spełniających obowiązek meldunkowy ogólny i szczególny;
- organów prowadzących rejestrację przedpoborowych o osobach zameldowanych na pobyt stały lub czasowy trwający ponad 2 miesiące;
- organów prowadzących ewidencję dla celów powszechnego obowiązku obrony.

Listy te są na bieżąco aktualizowane przez organ wójta,, burmistrza (prezydenta miasta). Główną bazę danych do sporządzania list są zebrane informacje w czasie rejestracji oraz wykazy przesłane przez wojskowych komendantów uzupełnień dotyczących wezwania do poboru.

Aktualne listy są podstawą do wezwania złożenia propozycji do wojewódzkiego planu poboru. Listy te sporządzane są w 3 egzemplarzach. Jeden dla rejonowej komisji lekarskiej (RKLek), dwa pozostałe dla rejonowej komisji poborowej (RKPob). Ustalenia poczynione przez wojewodę w porozumieniu z Szefem Wojewódzkiego Sztabu Wojskowego (WSzW-RSzW) i wnioskami administracji samorządowej oraz wojskowych komendantów uzupełnień są podstawą do sporządzania wojewódzkiego planu poboru. Zawiera on terminarz zgłoszeń określonej liczby osób do rejonowych komisji

lekarskich (RKLeK) i rejonowych komisji poborowych (RKPob) (do 25 osób dziennie).

Wyciągi z wojewódzkiego planu poboru przesyłane są do kierowników urzędów wojewódzkiej administracji ogólnej, wójtów, burmistrzów (prezydentów miast) właściwych co do siedziby określonej RKLeK i RKPob i pozostałym wójtom, burmistrzom (prezydentom miast).

Do stawienia się do poboru osób podlegających temu obowiązkowi wzywa wojewoda za pomocą obwieszczeń, które rozplakatowywane są na terenie gminy. Pobór ogłaszany jest na podstawie rozporządzenia ministrów Spraw Wewnętrznych i Administracji oraz Obrony Narodowej opublikowanym corocznie w Monitorze Polskim.

Niezależnie od tego faktu organy samorządowe i terenowe wzywają do poboru za pomocą wezwań imiennych, podają dokładny termin i miejsce stawienia się na co najmniej 7 dni przed wyznaczonym terminem.

Osoby, które z ważnych przyczyn nie mogą spełnić tego obowiązku powiadamią o tym fakcie osobiście lub poprzez drugą osobę wójta, burmistrza (prezydenta miasta) właściwego ze względu na miejsce pobytu stałego lub czasowego, trwające ponad 2 miesiące, przedstawiając dokument o niemożności stawiennictwa przed komisjami. Z chwilą ustania tej przeszkody zgłaszają się ponownie do organu samorządu terytorialnego w celu wyznaczenia nowego terminu i miejsca stawienia się do poboru.

2.3. Przebieg poboru

Zadaniem poborowego jest zgłoszenie się w czasie i w miejscu wskazanym na wezwaniu przed rejonową komisją lekarską (RKLeK) celem określenia stanu zdrowia - zdolności do czynnej służby wojskowej oraz przed rejonową komisją poborową (RKPob) celem założenia ewidencji wojskowej lub udzielenia odroczenia służby wojskowej.

Skład i zadania rejonowych komisji lekarskich (RKLeK), wojewódzkich komisji lekarskich (WKLeK).

Rejonowe i wojewódzkie komisje lekarskie (RKLeK i WKLeK) powoływane są corocznie przez wojewodów. Skład ich konsultowany jest z przewodniczącym okręgowej rady lekarskiej i są to lekarze cywilnych zakładów społecznej służby zdrowia. Skład i zadania tych komisji przedstawia rys. 2 i 3. (Skład komisji lekarskich, obowiązki przewodniczącego i członków RKLeK).

Wojewoda wyznacza lekarzy specjalistów: okulistę, laryngologa, ortopedę, psychiatrę, psychologa oraz radiologa nie będących członkami komisji lekarskich do przeprowadzenia badań specjalistycznych lub obserwacji szpitalnych poborowych w szczególnych przypadkach.

Komisja lekarska posiada wykaz specjalistów i placówek społecznej służby zdrowia, które działają na korzyść komisji. Czasookres działania jest określony tak jak w rozporządzeniu o poborze tj. w okresie wiosennym i trwa ok. 2,5 miesiąca.

Poborowy zgłaszający się do poboru powinien przedstawić RKLeK:

- dowód osobisty;
- dokumenty lekarskie dotyczące stanu zdrowia (w tym wynik ostatniego badania radiofotograficznego klatki piersiowej).

Fakt ten dotyczy poborowych rocznika podstawowego - 19-letnich oraz roczników starszych od 20 do 28 lat, którzy z różnych powodów nie stawili się do poboru lub w ich stanie zdrowia nastąpiły istotne zmiany oraz żołnierzy zwolnionych z zasadniczej służby wojskowej (kat. B) przed terminem jej odbycia i nie zostali przeniesieni do rezerwy i mogą być powołani do dalszego jej pełnienia, a także kobiet, które zostały wezwane do poboru.

SKŁAD KOMISJI LEKARSKIEJ

REJONOWA KOMISJA LEKARSKA - RKLeK

- | | |
|-------------------|--|
| 1. Przewodniczący | - Lekarz |
| 2. Członek | - lekarz specjalista chorób wewnętrznych |
| 3. Członek | - lekarz specjalista chirurg. |

WOJEWÓDZKA KOMISJA LEKARSKA - WKLeK

- | | |
|-------------------|---------------------------------------|
| 1. Przewodniczący | - lekarz z II stopniem specjalizacji. |
| 2. Członek | - lekarz z II stopniem specjalizacji. |
| 3. Członek | - lekarz z II stopniem specjalizacji. |
| 4. Sekretarz | |

Podstawa prawna:

Rozp. Rady Ministrów z dn 5.czerwca 1992r. Dz.U. Nr 48, poz 218

Rozp. Rady Ministrów z dn. 24 sierpień 1993 r. Dz.U. Nr 80, poz.376

Rys. 2. Skład komisji lekarskiej

OBOWIĄZKI PRZEWODNICZĄCEGO I CZŁONKÓW RKLeK

PRZEWODNICZĄCEGO	CZŁONKÓW
<ol style="list-style-type: none"> 1. Przewodniczenie posiedzeniom komisji. 2. Organizowanie i nadzorowanie pracy członków komisji. 3. Reprezentowanie komisji na zewnątrz. 4. Decydowanie o wyłączeniu członka komisji. 5. Występowanie do wojewody z wnioskiem o odwołanie członka komisji. 6. Zwolnienie od obowiązku osobistego zgłaszania się poborowego przed komisję. 7. Kierowanie poborowych na badania specjalistyczne. 8. Formuwanie pozycji orzeczeń komisji. 9. Składanie wniosków do komisji poborowej o udzielenie odroczenia poborowym uznanym za czasowo niezdolnych do służby wojskowej. 10. Składanie sprawozdań z działalności komisji. 	<ol style="list-style-type: none"> 1. Badanie stanu zdrowia poborowych 2. Występowanie w uzasadnionych przypadkach z wnioskami o skierowanie poborowych na badania specjalistyczne. 3. Opiniowanie podań o zwolnienie z obowiązku osobistego zgłaszania się do poboru i przedstawienie wniosków w tej sprawie przewodniczącemu. 4. Nadzorowanie pracy średniego personelu medycznego.

Rys. 3. Obowiązki przewodniczącego i członków RKLeK.

Badania prowadzone są przez lekarzy wchodzących w skład komisji lekarskich i polegają na dokonaniu ogólnego przeglądu lekarskiego, przeprowadzeniu wywiadu chorobowego oraz przestudiowaniu i poddaniu analizie dostarczonej przez poborowego dokumentacji dotyczącej dotychczasowego i aktualnego leczenia, przebytych chorób, analizy wyniku badania radiograficznego klatki piersiowej, czy też stosowanej profilaktyki leczniczej. W przypadku wystarczających wiadomości co do stanu zdrowia poborowego komisja wydaje orzeczenie, które jest decyzją administracyjną.

Decyzja podlega rygorowi „Kodeksu postępowania administracyjnego” to znaczy:

- poborowy otrzymuje ją na piśmie wraz z uzasadnieniem;
- jeżeli nie zgadza się z tą decyzją ma prawo odwołać się w ciągu 14 dni od jej otrzymania do drugiej instancji - czyli do wojewódzkiej komisji lekarskiej (WKLeK), za pośrednictwem tej komisji, która ją wydała;
- jeżeli po wydaniu decyzji ostatecznej przez II instancję - czyli (WKLeK) jest ona niepomysłna dla niego ma prawo zaskarżyć niepomysłną decyzję do Naczelnego Sądu Administracyjnego (NSA).

Jeżeli stan zdrowia nie wykazuje zmian występowania dolegliwości rzutujących negatywnie na możliwość odbycia służby wojskowej (podstawa prawna Rozporządzenie MON z dnia 10 czerwca 1992 r. w sprawie zasad określania zdolności do czynnej służby wojskowej oraz właściwości i trybu postępowania wojskowych komisji lekarskich w tych sprawach (Dz.U. z 1992 r. Nr 57, poz. 278) poborowy otrzymuje kategorię zdolności do czynnej służby wojskowej - „A”. W przypadku jeżeli są uzasadnione wątpliwości komisji do wydania jednoznacznego orzeczenia o stanie zdrowia poborowego, kierowany jest przez przewodniczącego komisji do właściwego lekarza specjalisty lub wyznaczonego zakładu opieki zdrowotnej na badania specjalistyczne lub obserwację szpitalną. Po zapoznaniu się z wynikami badań lub obserwacji szpitalnej komisja określa stopień zdolności do służby wojskowej

na podstawie szczegółowego wykazu chorób i ułomności do oceny zdolności fizycznej i psychofizycznej do czynnej służby wojskowej (wraz z komentarzem) stanowiącym załącznik do rozporządzenia Ministra Obrony Narodowej.

Jeżeli orzeczenie zdrowia poborowego wydane zostało z naruszeniem prawa przez rejonową komisję lekarską (RKLek) to w trybie nadzoru może zmienić go wojewódzka komisja lekarska (WKLek).

Zdaniem lekarzy pracujących w komisjach w czasie poboru w ostatnich latach uwidoczniły się dwie tendencje poborowych stających do przeglądu lekarskiego:

- pierwsza to ukrywanie części posiadanych chorób, aby podczas odbywania pierwszego okresu służby wojskowej wykazać, że choroba ta została „nabyta” w trakcie trwania służby i występować później po zwolnieniu ze służby o rentę inwalidzką z wojska;
- druga to gwałtowny i nagły wzrost chorób związanych z układem nerwowym oraz stanem psychicznym poborowych w czasie trwania poboru.

Tendencje te na tyle są szkodliwe dla pokojowego uzupełniania jednostek wojskowych poborowymi gdyż zaburzają proces szkolenia żołnierzy w czasie trwania służby oraz uszczuplają stany osobowe jednostek wojskowych, zwłaszcza, jeżeli zwalniany żołnierz był szkolony w specjalności, która decyduje o sprawnym działaniu zespołu, załogi, drużyny.

Chcąc na przyszłość uniknąć takich przypadków, które mogą powodować określone trudności uzupełnieniowe jak również szkoleniowe wojsk, należy usprawnić system orzecznictwa i badań poborowych. Wdrożenie nowego systemu spowoduje zmniejszenie ilości tzw. „wykruszeń” w pierwszym okresie pełnienia zasadniczej służby wojskowej. Fakt ten wpłynie na zmniejszenie kosztów związanych z powołaniem, wcieleniem oraz zwolnieniem przed odbyciem ustawowego okresu służby wojskowej. W opracowaniu i wdrożeniu nowej koncepcji należy skorzystać ze sprawdzonych wzorów określenia stanu zdrowia poborowym i przeznaczania ich do służby wojsko-

wej takich krajów jak Austria, Szwecja, Niemcy. Pozwoli to na stworzenie wyspecjalizowanych instytucji - ośrodków, które będą kompleksowo prowadziły badania poborowych i orzekały o ich zdolności do służby wojskowej. Działalność tych ośrodków byłaby permanentna, to znaczy działałaby przez cały rok.

Określenie poborowemu aktualnego stanu zdrowia polega na zaliczeniu osoby badanej do jednej z kategorii zdolności do czynnej służby wojskowej.

Mamy następujące kategorie zdolności do służby wojskowej:

1. **Kategoria A: zdolny do służby wojskowej**, co oznacza zdolność do odbycia:

- zasadniczej służby wojskowej;
- nadterminowej zasadniczej służby wojskowej;
- zajęć wojskowych;
- przeszkolenia wojskowego;
- okresowej służby wojskowej;
- ćwiczeń wojskowych;
- zasadniczej służby w obronie cywilnej;
- szkolenia poborowych w obronie cywilnej;
- służby zastępczej;
- służby wojskowej w razie ogłoszenia mobilizacji i w czasie wojny.

2. **Kategoria B: czasowo niezdolny do służby wojskowej na okres od 6 - 12 miesięcy z możliwością przedłużenia do 24 miesięcy**, gdy badania rokuja odzyskanie zdolności do służby wojskowej - kat. A.

3. **Kategoria D: niezdolny do służby wojskowej w czasie pokoju**, co oznacza niezdolność do form służby wyszczególnionych w pkt. 1 - w czasie pokoju.

4. **Kategoria E: niezdolny do służby wojskowej w czasie pokoju oraz w razie ogłoszenia mobilizacji i w czasie wojny**, co oznacza niezdolność do wszystkich form wyszczególnionych w pkt. 1.

Kategoria „A” posiada szereg chorób i ułomności, które **nie** upośledzają sprawności ustroju i nie mają decydującego wpływu na obniżenie sprawności fizycznej poborowego. Świadczą one jedynie o nieznacznych zmianach lub mających charakter przemijający. Poborowi otrzymują wtedy kategorię „A” oraz paragraf i punkt określający nieznaczne upośledzenie ustroju lub sprawności fizycznej. Fakt ten jest wpisywany w ewidencje poborowego i jest znaczącym podczas doboru do określonej specjalności wojskowej, w której będzie on szkolony w jednostce wojskowej.

Otrzymanie przez poborowego kategorii zdrowia „A” pozwala organowi Wojskowego Komendanta Uzuppełnień (WKU) na rozpoczęcie procedury przeznaczania, doboru, a następnie powołania do jednej z form obowiązku służby wojskowej.

Skład i zadania rejonowej komisji poborowej (RKPob) oraz wojewódzkiej komisji poborowej (WKPob).

Wojewoda swoim zarządzeniem powołuje komisje lekarskie i komisje poborowe rejonowe i wojewódzkie, działające podczas poboru.

Zadaniem komisji poborowych jest:

• orzekanie o udzieleniu poborowym odroczeń zasadniczej służby ze względu na:

- konieczność sprawowania bezpośredniej opieki,

- osobiste prowadzenie gospodarstwa rolnego,

- czasową niezdolność do służby wojskowej,

• orzekanie o skierowaniu poborowych do służby zastępczej;

• czynności ewidencyjne, takie jak:

- zakładanie ewidencji wojskowej,

- wydanie wojskowego dokumentu osobistego stającym do poboru po raz pierwszy.

Zadania, skład i zakresy działań rejonowych komisji poborowych (RKPob) oraz wojewódzkich komisji poborowych (WKPob) zostały przedstawione na rysunkach - 4, 5, 6, 7.

Gruntowa nowelizacja ustawy o powszechnym obowiązku obrony PRL w 1991 roku, zapoczątkowała od 1992 prowadzenie poboru pod rządami nowej ustawy o powszechnym obowiązku obrony RP i szeregiem nowych aktów wykonawczych do tej ustawy. Powstały dwa niezależne od siebie organy orzekające komisje lekarskie i komisje poborowe. Jednak od tego czasu upłynęło ponad 5 lat. Zmieniły się warunki ekonomiczno-prawne w naszym państwie. Dokonano zmian i zadań administracji rządowej, jak również administracji samorządowej stawiając na większą samodzielność w podejmowaniu decyzji organów. Dlatego też ważnym elementem (członkiem) składu zmiennego rejonowej komisji poborowej (RKPob) jest wójt, burmistrz (prezydent miasta). Który występuje w składzie komisji, gdy stają przed komisją poborowi z jego gminy.

To na podstawie jego decyzji uznaje się poborowego sprawującego bezpośrednią opiekę nad członkiem rodziny. Referuje on stan faktyczny poborowego w przedmiocie udzielenia odroczenia z tytułu osobistego prowadzenia gospodarstwa rolnego lub skierowania do służby zastępczej. Fakt ten pozwala na podjęcie optymalnej decyzji przez rejonową komisję poborową (RKPob) o udzieleniu odroczenia lub cofnięciu decyzji o jego dalszym kontynuowaniu, kiedy zmieniły się warunki formalne i prawne poborowego.

Problemy udzielania odroczeń przez rejonową komisję poborową (RKPob), jak również przez wojskowego komendanta uzupełnień (WKU) oraz składania odwołań i sprzeciwów w przedmiotowej sprawie do wojewódzkich komisji poborowych (WKPob), jak również do Szefa Sztabu Wojewódzkiego (WSzW) zostaną przedstawione w następnym rozdziale opracowania.

System planowania i organizacji poboru został przedstawiony na rysunku 8.

SKŁAD KOMISJI POBOROWYCH

REJONOWA KOMISJA POBOROWA - RKPob.

1. Przewodniczący Kierownik rejonowego urzędu rządowej administracji ogólnej, właściwej ze względu na siedzibę komisji lub zastępca.
2. Członkowie
 - a) wojskowy komendant uzupełnień lub jego przedstawiciel;
 - b) wójt lub burmistrz (prezydent miasta) albo jego zastępca, właściwy ze względu na miejsce poboru;
 - c) pracownik urzędu rejonowego, który pełni funkcję sekretarza.

Podstawa prawna:

Rozp. Rady Ministrów z dn 5.czerwca 1992r. Dz.U. Nr 48, poz 218

Rozp. Rady Ministrów z dn. 24 sierpnia 1993 r. Dz.U. Nr 80, poz. 376

Uwaga:

1. Członek komisji pod pozycją 2b udział w pracach komisji w dniach rozpatrywania podań poborowych z danego UG o odroczenie oraz rozpatrywanie wniosków o skierowanie do służby zastępczej.
2. W przypadku gdy na obszarze działania urzędu rejonowego zostanie powołana więcej niż jedna RKPob, wojewoda może powołać na przewodniczącego tej komisji burmistrza (prezydenta miasta) właściwego ze względu na siedzibę komisji - a na sekretarza pracownika urzędu gminy.

Rys. 4. Skład komisji poborowych

**WOJEWÓDZKA KOMISJA
POBOROWA
- WKPob.**

PRZEWODNICZĄCY WKPob.

- wicewojewoda lub dyrektor generalny UW.

CZŁONKOWIE

- a) szef WSzW lub jego zastępca;
- b) kierownik lub zastępca kierownika komórki organizacyjnej UW, właściwy w sprawach społeczno-administracyjnych;
- c) pracownik komórki organizacyjnej UW, właściwy w sprawach społeczno-administracyjnych, który pełni funkcję sekretarza komisji

Rys. 5. Skład wojewódzkiej komisji poborowej.

OBOWIĄZKI PRZEWODNICZĄCEGO ORAZ PRZEDSTAWICIELA WKU W SKŁADZIE RKPob.

PRZEWODNICZĄCY RKPob.

- Przewodniczy posiedzeniom komisji.
- Reprezentuje komisję na zewnątrz.
- Organizuje i nadzoruje pracę członków komisji.
- Decyduje o wyłączeniu członka komisji.
- Występowanie do wojewody z wnioskiem o odwołanie członka komisji.
- Składanie sprawozdań z działalności komisji.
- Wykonywanie innych zadań przewidzianych w przepisach ustawy.

WOJSKOWY KOMENDANT UZUPEŁNIENÍ LUB JEGO PRZEDSTAWICIEL W RKPob.

- Analizowanie dokumentacji związanej z wnioskami o odroczenie służby wojskowej lub skierowanie do służby zastępczej.
- Wyjaśnianie stanów faktycznych.
- Referowanie spraw na polecenie przewodniczącego.
- Wyrażanie opinii i stanowisk o rozpatrywanych sprawach.
- Wręcza poborowym książeczki wojskowe

Rys. 6. Obowiązki przewodniczącego oraz przedstawiciela WKU w składzie RKPob

ZAKRES DZIAŁANIA WKPob.

Nadzór nad działalnością RKPob.

Rozpatrywanie odwołań i sprzeciwów od orzeczeń RKPob.

Orzekanie w sprawach wniosków kierowników zakładów pracy i wojewodów o uchylenie skierowania do służby zastępczej.

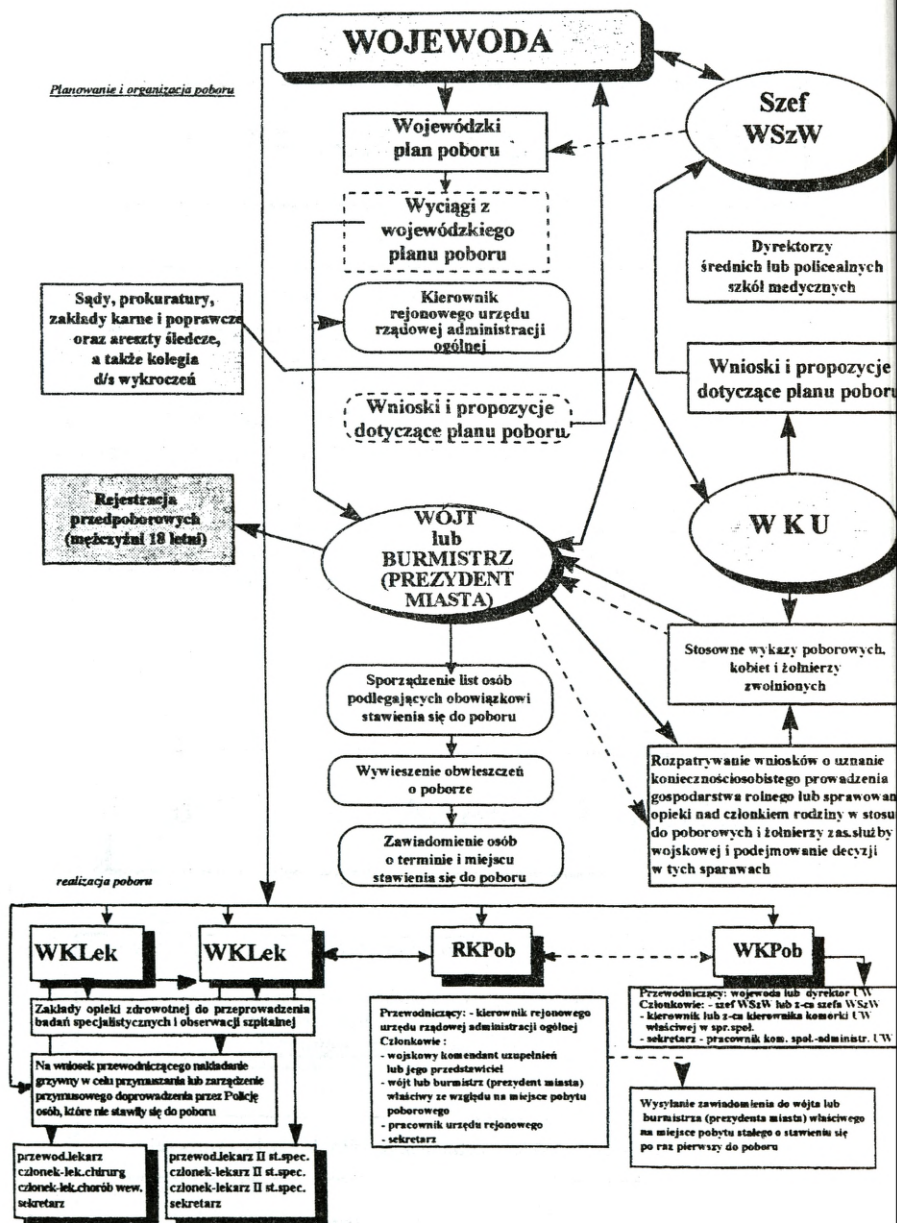
ZAKRES DZIAŁANIA RKPob.

Orzekanie o udzielaniu poborowym odroczeń zasadniczej służby ze względu na:

- konieczność sprawowania bezpośredniej opieki;
- osobiste prowadzenie gospodarstwa rolnego;
- czasową niezdolność do służby wojskowej.

Orzekanie o skierowaniu poborowych do służby zastępczej.

Rys. 7. Zakres działania WKPob. i RKPob.



Rys. 8. System planowania i organizacji poboru

3. POSTĘPOWANIE ADMINISTRACYJNE W ZAKRESIE UDZIELANIA ODROCZEŃ

Poborowym przeznaczonym do odbycia zasadniczej służby wojskowej lub form zastępczych (zasadniczej służby w obronie cywilnej, służby zastępczej) oraz absolwentom szkół wyższych przeznaczonych do odbycia przeszkolenia wojskowego, którzy znaleźli się w szczególnych sytuacjach życiowych (osobistych bądź rodzinnych) może być udzielone odroczenie.

Inytucja odroczenia to czasowe przesunięcie terminu służby w sytuacjach określonych w ustawie o powszechnym obowiązku obrony oraz rozporządzeniu Rady Ministrów¹.

Odroczeń udzielają komisje poborowe ze względu na:

- 1) konieczność sprawowania bezpośredniej opieki nad członkiem rodziny;
- 2) osobiste prowadzenie gospodarstwa rolnego;
- 3) stan zdrowia.

Oprócz tego wojskowi komendanci uzupełnień (WKU) są uprawnieni do udzielania odroczeń ze względu na:

- 1) pobieranie nauki (w szkole średniej, pomaturalnej i szkole wyższej);
- 2) prowadzenie własnej kampanii wyborczej;
- 3) wybranie do Sejmu, Senatu, organów samorządu terytorialnego;
- 4) uznania jedynym żywicielem rodziny.

3.1. Warunki formalno-prawne odroczeń

Organami właściwymi miejscowo w sprawach udzielania odroczeń są RKPop i WKPop oraz wojskowi komendanci uzupełnień i szefowie wojewódzkich sztabów wojskowych właściwi ze względu na miejsce pobytu

¹ Rozporządzenie Rady Ministrów z dn. 10 listopada 1992 r. w sprawie udzielania poborowym odroczeń czynnej służby wojskowej oraz zwalniania z tej służby przed jej odbyciem, a także uznawania poborowych i żołnierzy za jedynych żywicieli rodzin (Dz.U. z 1992 r. Nr 85, poz. 431).

(stałego lub pobytu czasowego trwającego ponad 2 miesiące) poborowego. RKPop i WKPop., podobnie jak RKLek i WKLek powoływane są jeden raz w roku na 30 dni przed rozpoczęciem poboru w danym województwie, a zasięg terytorialny RKPop i terminy ich działania określa wojewódzki plan poboru. Procedura udzielania odroczeń ma charakter dwuinstancyjny. Organami I instancji właściwymi w sprawach są odpowiednio do rodzajów odroczeń RKPop i wojskowi komendanci uzupełnień, a organem II instancji i zarazem odwoławczymi są WKPop i szefowie wojewódzkich sztabów wojskowych. Postępowanie administracyjne w zakresie udzielania odroczeń wszczyna się na żądanie strony. Stroną w postępowaniu jest poborowy, który dąży do uzyskania pewnego uprawnienia na podstawie przepisów prawa materialnego. Zgodnie z k.p.a. podanie (wniosek) powinno zawierać co najmniej wskazanie osoby od której pochodzi, jej adres, żądanie, czynić zadość innym wymaganiom ustalonym w przepisach szczególnych oraz być podpisane przez wnoszącego. Datą wszczęcia postępowania na żądanie strony jest dzień doręczenia żądania organowi administracji państwowej. Podania te na mocy rozporządzenia Ministra Finansów zwolnione są od opłaty skarbowej².

Rozpatrywanie przez komisje poborowe spraw dotyczących udzielania odroczeń czynnej służby wojskowej ze względu na sprawowanie bezpośredniej opieki nad członkami rodziny oraz osobiste prowadzenie gospodarstwa rolnego następuje zawsze na wniosek poborowego.

Natomiast udzielenie odroczenia ze względu na orzeczenie czasowej niezdolności do czynnej służby wojskowej następuje na wniosek komisji lekarskiej (orzeczenie kategorii „B” przez RKLek, WKLek).

Natomiast przy ubieganiu się o odroczenie będące we właściwości wojskowego komendanta uzupełnień można przyjąć, że wnioskiem poborowego o udzielenie odroczenia ze względu na pobieranie nauki stanowi zaświadczenie właściwej szkoły (zakładu, jednostki organizacyjnej prowadzącej studia

² Rozporządzenie Ministra Finansów z dn. 26 czerwca 1992 r. w sprawie opłaty skarbowej (Dz.U. z 1992 r. Nr 53, poz. 253).

doktoranckie). Również wnioskiem w sprawie udzielenia odroczenia ze względu na prowadzenie własnej kampanii wyborczej jest pisemne oświadczenie poborowego o prowadzeniu tej kampanii, a przy wybraniu do Sejmu, Senatu lub organu samorządu terytorialnego. Wniosek stanowi zaświadczenie właściwej komisji wyborczej. Przy rozpatrywaniu spraw o udzielenie odroczenia ze względu na uznanie za jedyne go żywiciela rodziny wnioskami w sprawie jest ostateczna decyzja wójta, burmistrza (prezydenta miasta), albo wojewody za uznanie poborowego za jedyne go żywiciela rodziny.

Przedstawiając wyszczególnione dokumenty organowi (zaświadczenia, oświadczenia decyzje) poborowy jednocześnie żąda rozpatrzenia sprawy odroczenia. Dokumenty te zawsze powinny zawierać podstawowe dane osobowe poborowego. Wniosek przy ubieganiu się o odroczenie ze względu na sprawowanie bezpośredniej opieki nad członkiem rodziny składa się do RKPob, a wtedy kiedy ona nie urzęduje do wójta, burmistrza (prezydenta miasta) właściwego ze względu na miejsce pobytu (stałego lub czasowego ponad 2 miesiące) poborowego.

Natomiast wniosek poborowego o odroczenie ze względu na osobiste prowadzenie gospodarstwa rolnego składa się do RKPob właściwej do miejsca położenia gospodarstwa rolnego lub do wójta, burmistrza (prezydenta miasta) właściwego ze względu na położenie gospodarstwa rolnego.

Wnioski poborowych ubiegających się o uzyskanie odroczenia przez wojskowych komendantów uzupełnień składa się wg właściwości miejscowej (miejsce zamieszkania poborowego). Jeżeli organ administracji państwowej, do którego wniosek wniesiono, jest niewłaściwy w sprawie, zobowiązany on jest przekazać niezwłocznie wniosek do organu właściwego w sprawie zawiadamiając o tym wnoszącego podanie. W przypadku wnoszenia spraw o odroczenie do wójta, burmistrza (prezydenta miasta) organ ten zobowiązany jest powiadomić wojskowych komendantów uzupełnień o złożeniu wniosku przez poborowego. Wojskowy komendant uzupełnień do

czasu rozstrzygnięcia sprawy przez RKPob nie powołuje poborowego do służby wojskowej. K.p.a. określa terminy załatwienia spraw np. załatwienie sprawy wymagającej postępowania wyjaśniającego powinno nastąpić nie później niż w ciągu miesiąca.

Należy pamiętać jednak o tym, że działalność komisji poborowych jest określona w wojewódzkim planie poboru (z reguły kwiecień - czerwiec) i tylko wówczas sprawy odroczeń mogą być rozpatrywane.

W przypadku złożenia wniosku do wójta, burmistrza (prezydenta miasta) organ przyjmując wnioski winien poinformować poborowego o terminie rozpatrzenia sprawy oraz o fakcie zawieszenia postępowania do czasu rozpoczęcia działalności komisji poborowych. Takie rozwiązanie nie przynosi ujemnych skutków poborowemu, gdyż w pełni może on w dalszym ciągu sprawować opiekę lub prowadzić gospodarstwo rolne. Sytuacja ta nie występuje w przypadku udzielania odroczeń przez wojskowych komendantów uzupełnień. Sprawy rozpatrywane przez nich powinny być załatwianie niezwłocznie (tj. przy spełnianiu wszystkich warunków przez poborowego w tym samym dniu), a przy sprawach wymagających postępowania wyjaśniającego nie później niż w ciągu miesiąca.

Orzeczenia wydawane przez komisje poborowe, wojskowych komendantów uzupełnień i szefów wojewódzkich sztabów wojskowych powinny spełniać wymogi decyzji administracyjnej, wynikające z art. 107 § 1 z k.p.a.

Decyzja powinna zawierać:

- 1) oznaczenie organu administracji państwowej;
- 2) datę wydania;
- 3) oznaczenie strony lub stron;
- 4) powołanie podstawy prawnej;
- 5) rozstrzygnięcie;
- 6) uzasadnienie (faktyczne i prawne);
- 7) pouczenie;

8) podpis z podaniem imienia i nazwiska oraz stanowiska służbowego osoby upoważnionej do wydania decyzji.

Elementem dodatkowym decyzji w zakresie udzielonych odroczeń jest określenie okresu na jaki ono przysługuje. Generalnie odroczeń udziela się na okres nie krótszy niż 6 miesięcy i nie dłuższy niż 12 miesięcy, ale za wyjątkiem odroczeń: na prowadzenie własnej kampanii wyborczej (okres krótszy niż 6 miesięcy), wyboru do Sejmu, Senatu, organów samorządu terytorialnego (na okres kadencji, okres dłuższy niż 12 miesięcy) oraz na stan zdrowia (maksymalnie do 24 miesięcy). Można odstąpić od uzasadnienia decyzji, gdy uwzględnia ona w całości żądania strony, nie dotyczy to jednak decyzji wydawanych na skutek odwołania (tj. decyzji WKPob, szefa WSzW).

Oprócz tego sprawy mogą być załatwiane ustnie, gdy przemawia za tym interes strony. Treść, istotne motywy takiego załatwiania sprawy powinny być utrwalone w aktach lub w podpisanej przez stronę adnotacji. W praktycznej działalności z uprawnienia tego może korzystać wojskowy komendant uzupełnień, szczególnie przy udzielaniu odroczeń ze względu na pobieranie nauki (duża ilość). Należy pamiętać, że rozstrzygnięcie sprawy należy odnotować (np. na złożonym wniosku) oraz w karcie ewidencyjnej i wojskowym dokumencie osobistym. Poborowy złożonym podpisem potwierdza zapoznanie się z rozstrzygnięciem sprawy.

Orzeczenie RKPob doręcza się poborowemu i wojskowemu komendantowi uzupełnień, natomiast orzeczenie wojskowego komendanta uzupełnień tylko poborowemu. Od orzeczeń wydanych przez RKPob członkom komisji przysługuje prawo wnoszenia sprzeciwu, a wojskowemu komendantowi uzupełnień i poborowemu prawo odwołania. Sprzeciw, odwołanie wnosi się do organów odwoławczych (WKPob) za pośrednictwem RKPob, która wydała orzeczenie w terminie 14 dni od dnia, przy sprzeciwie - ogłoszenia orzeczenia, a przy odwołaniu - doręczenia orzeczenia. Natomiast od orzeczeń wydawanych przez wojskowego komendanta uzupełnień poborowemu przy-

sługuje prawo wnoszenia odwołania do szefa WSzW za pośrednictwem wojskowego komendanta (WKU), który wydał orzeczenie. Celem wnoszenia odwołań, sprzeciwów jest sprawdzenie praworządności (legalności, słuszności) aktów decyzji wydawanych w postępowaniu administracyjnym na żądanie strony. Zgodnie z art. 41 ust. 2 oraz art. 42 ust. 3 ustawy o powszechnym obowiązku obrony fakt wniesienia odwołania nie wstrzymuje powołania poborowego do zasadniczej służby wojskowej. Należy jednak dążyć do tego, żeby powołując poborowego do zasadniczej służby wojskowej rozstrzygnięcie sprawy przez organ odwoławczy i doręczenie orzeczenia nastąpiło przed dniem stawienia się do służby. W przeciwnym bowiem przypadku przy rozstrzygnięciu sprawy na korzyść poborowego po wcieleniu do jednostki wojskowej musi zawsze nastąpić zwolnienie ze służby przed odbyciem (w krótkiej drodze), co oczywiście związane jest z dużymi stratami dla wojska jak i poborowego. Tryb postępowania organów odwoławczych (WKPob, szefa WSzW) reguluje art. 138 k.p.a. i został szczegółowo opisany w rozdziale I opracowania. Orzeczenie wydane przez RKPob i wojskowych komendantów uzupełnień mogą być zmieniane z urzędu, jeżeli zostały wydane z naruszeniem przepisów prawa odpowiednio przez WKPob i szefów WSzW.

3.2. Warunki zasadnicze i szczegółowe odroczeń zasadniczej służby wojskowej

Odroczenie jest to czasowe przesunięcie terminu odbycia służby wojskowej w sytuacjach określonych w ustawie i przepisach wykonawczych.

Ustawa o powszechnym obowiązku obrony RP (Dz.U. z 1992 r. Nr 4, poz. 16 z późniejszymi zmianami w artykułach od 38 do 41 prezentuje zasady i organy oraz ich kompetencje w sprawach udzielania odroczeń. Szczegółowe warunki podmiotowe i przedmiotowe precyzuje Rozporządzenie Rady Ministrów z dnia 10 listopada 1992 r. w sprawie udzielania pobo-

rowym odroczeń czynnej służby wojskowej przed jej odbyciem, a także uznania poborowych i żołnierzy za jedynych żywicieli rodzin (Dz.U. z 1992 r. Nr 85, poz. 431).

Rodzaje odroczeń i ich klasyfikacje prezentuje tabela 1.

Granice wiekowe odroczeń prezentuje tabela 2.

Tabela 1

RODZAJE ODROCZEŃ I ICH KLASYFIKACJA

SKRÓCONA NAZWA ODROCZENIA	ORGAN ORZEKAJĄCY		NORMA PRAWNA		OKRES ODROCZENIA	
	RKPob. WKPob.	WKU WSzW (RSzW)	Obliga- toryjne	Fakulta- tywne	Od 6 do 12 miesiące	Inny
OPIEKUN	X		X		X	
ROLNIK	X		X		X	
ZDROWIE	X		X			X
STUDIA		X	X		X	
NAUKA (system dzienny)		X	X		X	
NAUKA (system wieczorowy lub zaoczny)		X		X	X	
ŻYWICIEL		X		X	X	
SENATOR		X	X			X
POSEŁ		X	X			X
RADNY		X	X			X
KAMPANIA WYBORCZA		X	X			X

Podstawa prawna:

1. Ustawa z dnia 21 listopada 1967r. o powszechnym obowiązku obrony Rzeczypospolitej Polskiej (Dz.U.z 1992r. Nr 4 poz. 16 art. 38-41)

2. Rozporządzenie Rady Ministrów z dnia 10 listopad 1992r. w sprawie udzielania poborowym odroczeń czynnej służby wojskowej oraz zwolnienia z tej służby przed jej odbyciem, a także uznawania poborowych i żołnierzy za jedynych żywicieli rodzin. (Dz.U. z 1992 r. Nr 85 poz. 431).

Tabela 2

GÓRNE GRANICE WIEKOWE UDZIELANIA POBOROWYM PRZEZNACZONYM
DO ZASADNICZEJ SŁUŻBY WOJSKOWEJ ODROCZEŃ

SKROCONA NAZWA ODROCZENIA	GÓRŃA GRANICA WIEKOWA			
	31.12. 24 lata	30.12. 28 lat	Koniec roku szkolnego	
			27 lat	23 lata
OPIEKUN		X		
ROLNIK		X		
ZDROWIE	X			
STUDIA		X		
NAUKA (system dzienny)			X	
NAUKA (system wieczorowy lub zaocznym)				X
ŻYWICIEL		X		
SENATOR	X			
POSEŁ	X			
RADNY	X			
KAMPANIA WYBORCZA	X			

Art. 46 ust. 4 - Minister Obrony Narodowej może zarządzić przeniesienie do rezerwy części poborowych przed ukończeniem przez nich wieku 24 (28) lat.

Odroczenia udzielane przez rejonową komisję poborową (RKPop) i wojewódzką komisję poborową (WKPop)

1. Odroczenie udzielane z tytułu bezpośredniego sprawowania opieki nad członkiem rodziny - „opiekun”.

Warunki zasadnicze określone są w ustawie (art. 39, ust. 1, pkt.1) mówią, że opieka będzie sprawowana nad członkiem rodziny, który ma nieukończony 16 l.ż. lub zaliczony jest do I grupy inwalidzkiej lub ukończył 75 l.ż. i wymaga stałej opieki innych osób.

Warunki podmiotowe i przedmiotowe określa § 3 (Rozporządzenia Rady Ministrów). Precyzuje, że może ta opieka dotyczyć:

- żony;
- dzieci: własnych, przysposobionych, pasierbów, obcych wziętych na wychowanie i utrzymanie w ramach rodziny zastępczej;
- rodziców;
- dziadków;
- osób, które były wychowywane przez poborowego przez okres 3 lat do pełnoletności (18 l.ż.);
- osób na których spoczywa obowiązek alimentacyjny poborowego.

Warunki przedmiotowe mówią, iż poborowy sprawuje osobiście tę opiekę, a miejsce zamieszkania pozwala mu na jej sprawowanie. Ponadto nie ma innego pełnoletniego członka rodziny, bliższego lub równego stopniem pokrewieństwa zobowiązującego do sprawowania tej opieki.

Po spełnieniu wyżej wymienionych warunków rejonowa komisja poborowa (RKPob) ma podstawy prawne do udzielenia odroczenia na czas od 6 do 12 miesięcy.

2. Odroczenie udzielone z tytułu osobistego prowadzenia gospodarstwa rolnego - „rolnik”.

Warunki zasadnicze określone są w ustawie (art. 39, ust. 1 pkt. 2 oraz ust. 4 i ust. 5) - mówią one, iż poborowy posiada gospodarstwo rolne na podstawie tytułu prawnego. Również gospodarstwo to może posiadać jego wstępny (matka, ojciec) lecz pobiera z tego tytułu emeryturę lub rentę inwalidzką z powodu prowadzenia tego gospodarstwa i nie może obecnie wykonywać tej pracy. RKPob udziela również odroczenia z tytułu prowadzenia gospodarstwa rolnego wtedy, gdy poborowy uprawdopodobni, że przed właściwym organem toczy się postępowanie, którego celem jest uzyskanie tytułu prawnego.

Warunki szczegółowe - przedmiotowe (§ 4 Rozporządzenia Rady Ministrów) mówią, że poborowy zamieszkuje w prowadzonym przez siebie gospodarstwie lub w innym miejscu umożliwiającym mu codziennie wykony-

wanie prac w tym gospodarstwie. Ponadto nie jest on pracownikiem w rozumieniu kodeksu pracy lub nie pozostaje w stosunku służbowym.

Oznacza to, iż nie posiada innych źródeł utrzymania, a głównym źródłem utrzymania jest praca w tym gospodarstwie.

W świetle Kodeksu cywilnego (art. 55) „gospodarstwo rolne to grunty rolne wraz z gruntami leśnymi, budynkami lub ich częściami, urządzeniami i inwentarzem, jeżeli stanowią lub mogą stanowić zorganizowaną całość gospodarczą oraz prawami i obowiązkami związanymi z prowadzeniem gospodarstwa rolnego”.

Po spełnieniu warunków formalnych i prawnych rejonowa komisja poborowa (RKPop) udziela odroczenia na czas od 6 do 12 miesięcy.

3. Odroczenie udzielone ze względu na czasową niezdolność do służby wojskowej (kat. B) - „zdrowie”.

Warunki zasadnicze określone są w ustawie (art. 39, ust. 2), które to mówią, że poborowy uznany jest za czasowo niezdolnego do czynnej służby wojskowej - kat. B. Uznanie poborowego dokonane zostało na podstawie orzeczenia określonego przez rejonową komisję lekarską (RKLeK) lub w trybie odwołania lub nadzoru przez wojewódzką komisję lekarską (WKLeK) lub jeżeli te komisje nie działają to przez rejonową wojskową komisję lekarską (RWKLeK) - (§5 Rozporządzenia Rady Ministrów). Czas na jaki rejonowa komisja poborowa (RKPop) udziela odroczenia określany jest przez komisje lekarskie i może on wynosić od 6 do 12 miesięcy, w szczególnych przypadkach, gdy stan jego zdrowia rokuje wyzdrowienie, nawet do 24 miesięcy.

Odroczenia udzielane przez wojskowego komendanta uzupełnień (WKU), Szefa wojewódzkiego sztabu wojskowego (WSzW-RSzW)

1. Odroczenie udzielone z tytułu pobierania nauki na studiach wyższych - „studia”.

Warunki zasadnicze określone są w ustawie (art. 39, ust. 1, pkt. 3) - mówią one, iż poborowy musi posiadać status studenta szkoły wyższej. Szkoła wyższa musi posiadać status szkoły określonej przez Ministra Edukacji Narodowej określony corocznie w dzienniku urzędowym ministra. Ponadto student - poborowy faktycznie pobiera naukę w tej szkole wyższej w systemie dziennym, wieczorowym lub zaocznym.

Czas, na jaki udziela odroczenia wojskowy komendant uzupełnień (WKU) wynosi od 6 do 12 miesięcy, z tym, że w ostatnim roku nauki na okres ukończenia nauki w danym roku akademickim przewidziany programem studiów.

2. Odroczenie udzielane z tytułu pobierania nauki - „nauka” w szkole średniej lub policealnej w systemie dziennym, wieczorowym lub zaocznym.

Warunki zasadnicze określone w ustawie (art. 39, ust. 1, pkt. 4 i ust. 3).

Poborowy musi pobierać naukę w szkole średniej lub policealnej w systemie dziennym, albo pobiera naukę w tych samych typach szkół lecz, w systemie wieczorowym lub zaocznym.

Warunki podmiotowe mówią, że poborowy - uczeń może pobierać naukę w szkołach średnich, pomaturalnych, policealnych do końca roku szkolnego, w którym kończy on 27 lat życia. Jest odroczenie obligatoryjne tzn. po spełnieniu warunków musi być on odroczoney.

Natomiast, jeżeli pobiera poborowy naukę w tych szkołach ale w systemie wieczorowym lub zaocznym można udzielić mu odroczenia, ale tylko wtedy, kiedy czas ukończenia nauki trwać będzie do końca roku w którym kończy on 23 lata życia. To odroczenie jest fakultatywne tzn. że udziela się go wtedy, gdy jest wojskowy komendant uzupełnień (WKU) jest pewien, że będzie mógł go powołać do służby wojskowej w 24 roku życia. To odroczenie udziela się w celu ukończenia jednego typu szkoły.

Odroczenia na pobieranie nauki udziela się również:

- Alumnom Wyższych Seminariów Duchownych;

- Nowicjuszom zakonnym kościoła katolickiego;
- Alumnom Prawosławnego Seminarium Duchownego;
- Nowicjuszom zakonnym Polskiego Autokefalicznego Kościoła Prawosławnego;
- Pozostałym słuchaczom szkół duchownych innych kościołów i związków wyznaniowych o uregulowanej sytuacji prawnej w naszym państwie.

W tych przypadkach nie ma ograniczeń wiekowych.

3. Odroczenie udzielane z tytułu prowadzenia kampanii wyborczych do Sejmu, Senatu, organu samorządu oraz wyboru na posła, senatora, radnego - „sprawowanie funkcji publicznej”.

Warunki zasadnicze określone zostały w ustawie (art. 39, ust. 2, pkt. 1). Poborowy musi prowadzić kampanię wyborczą. Natomiast z chwilą wyboru na posła, senatora, radnego pełni ją całą kadencję.

Warunki podmiotowe (§ 10 Rozporządzenia Rady Ministrów) mówią, iż podstawą udzielenia odroczenia jest pisemne oświadczenie poborowego o prowadzeniu kampanii wyborczej. W przypadku wyboru na posła, senatora, radnego zaświadczenie właściwej komisji wyborczej. Odroczenie to udzielane jest do 31.12. roku kalendarzowego w którym poborowy kończy 24 l. życia. Jeżeli kadencja funkcji publicznej trwa dłużej, to 1.01. roku kalendarzowego, w którym poborowy kończy 25 l. życia wojskowy komendant uzupełnień (WKU) przenosi poborowego do rezerwy bez odbycia służby wojskowej.

4. Odroczenie udzielane w zakresie uznania poborowego za jedyne go żywiciela rodziny - „żywiciel”.

Odroczenia tego udziela wojskowy komendant uzupełnień na wniosek poborowego lub uprawnionego członka rodziny pozostającego faktycznie na wyłącznym utrzymaniu poborowego.

Pisemny wniosek o uznanie za jedyne go żywiciela rodziny składa się do wójta, burmistrza (prezydenta miasta) właściwego ze względu na miejsce

pobytu stałego (zamieszkania poborowego albo pobytu czasowego trwającego ponad 2 miesiące. Wójt, burmistrz (prezydent miasta) na podstawie zgłoszonego wniosku wszczyna postępowanie administracyjne w celu stwierdzenia faktycznych okoliczności (uprawnienia poszczególnych osób) do uznania poborowego za jedyne go żywiciela rodziny. Postępowanie administracyjne powinno być zakończone decyzją administracyjną wydaną w formie pisemnej i wydane nie później niż 30 dni od dnia złożenia wniosku. W przypadkach wymagających wyjaśnień i opinii innych organów (sprawa skomplikowana) termin wydania decyzji może ulec przedłużeniu o kolejne 30 dni.

Decyzję administracyjną wójt, burmistrz (prezydent miasta) sporządza w 3 egzemplarzach:

egz. 1 - a/a

egz. 2 - otrzymuje osoba wnosząca wniosek

egz. 3 (po uprawomocnieniu się decyzji) - przysyła się wojskowemu komendantowi uzupełnień (WKU).

W przypadku szczególnym, jeżeli poborowy posiada na utrzymaniu więcej niż 2 osoby (np. żona i dwoje dzieci) i został wcielony do jednostki wojskowej egz. 4 decyzji po uprawomocnieniu przesyła się do dowódcy jednostki wojskowej, na ewidencji której żołnierz się znajduje.

Uprawomocnienie się decyzji administracyjnej polega na:

1) o ile decyzja została wydana w I instancji (wójt, burmistrz, prezydent miasta) uprawomocnienie następuje po upływie 14 dni, o ile strony uczestniczące w tym postępowaniu nie wniosły w tym czasie odwołania od wydania decyzji do II decyzji (wojewody);

2) o ile decyzja została wydana w II instancji (wojewoda) uprawomocnienie następuje w momencie ogłoszenia (otrzymania) decyzji. Decyzja II instancji jest zawsze ostateczna. Wojewoda w przypadku potwierdzenia nieprawidłowości może zmienić z urzędu decyzję organu samorządu terytorialnego.

W przypadku otrzymania pozytywnej decyzji administracyjnej dla poborowego uznającej go za jedynego żywiciela rodziny (mającego na utrzymaniu powyżej 2 osób) wojskowy komendant uzupełnień (WKU) podejmuje decyzje o uchyleniu powołania (wycofuje kartę powołania) i udziela odroczenia ze względu na uznanie jedynym żywicielem rodziny.

Udzielenie odroczenia przez wojskowego komendanta uzupełnień (WKU) ze względu na uznanie jedynym żywicielem rodziny powinno być w formie pisemnej i spełniać warunki układu decyzji administracyjnej. Od wydanych orzeczeń wojskowego komendanta uzupełnień (WKU) w tych sprawach poborowemu przysługuje odwołanie do Szefa WSzW w terminie 14 dni od dnia doręczenia orzeczenia.

Orzeczenie Szefa Wojewódzkiego Sztabu Wojskowego jest ostateczne. Przysługuje poborowemu skarga do Naczelnego Sądu Administracyjnego (NSA) na ostateczną decyzję Szefa WSzW.

Propozycje zmian dotyczących organizacji poboru

Skierowany w grudniu 1996 r. do Laski Marszałkowskiej rządowy projekt ustawy o obowiązku wojskowym i innych powinnościach obronnych miał wraz z aktami wykonawczymi do tej ustawy być „Konstytucją” dla sił zbrojnych.

Wejście w życie uchwalonej przez Parlament w dniu 2 kwietnia 1997 r. ustawy zasadniczej - Konstytucji. Ustanowiła ona nową sytuację prawną i dała podstawę do podjęcia działań w kierunku przygotowania nowych regulacji ustawowych wynikających z postanowień konstytucyjnych.

Dlatego też jesienią 1997 roku rozpoczęto prace nad nową ustawą o obowiązku wojskowym.

- W projekcie tym zakłada się, aby sprawy związane z poborem, a więc przygotowaniem, przeprowadzeniem go i nadzorem powierzyć Ministrowi Spraw Wewnętrznych i Administracji, stwarzając jednocześnie podstawy

prawne do przeprowadzenia poboru nie na takich samych zasadach jak dotychczas, a w specjalnie powołanych do tego celu ośrodkach poboru o zasięgu wojewódzkim (regionalnym). Działalność terenowych organów administracji wojskowej (TOAW) sprowadzałaby się do zakładania dokumentacji wojskowej i udzielania odroczeń, które byłyby w gestii wojskowego komendanta uzupełnień (WKU).

- Ograniczyć zakres przedmiotowy udzielanych odroczeń (rezygnacja z odroczeń na prowadzenie gospodarstwa rolnego i jedynych żywicieli) z jednoczesną możliwością uzyskania odroczenia raz na jeden rok przed powołaniem do służby.

- Wprowadzić od 2000 r. 12 miesięczną zasadniczą służbę wojskową. W okresie przejściowym od 18 do 12 miesięcy dla wszystkich poborowych i absolwentów szkół wyższych.

Powyższe zmiany mają na celu dostosowanie orzecznictwa lekarskiego, jak również działalności administracyjnej rządowej, samorządu terytorialnego oraz wojskowej do standardów państw zachodnich.

4. ŹRÓDŁA PRAWA

1. Ustawa z dnia 21 listopada 1967 r. o powszechnym obowiązku obrony RP (Dz.U. z 1992 r. Nr 4, poz. 16 z późniejszymi zmianami, która:

- określa zakres podmiotowy i przedmiotowy wszystkich, których ta ustawa dotyczy;
- stanowi organy właściwe zarządzania rejestracji, poboru oraz sprawowania nad nimi zwierzchniego i bieżącego nadzoru oraz kontroli;
- zobowiązuje Radę Ministrów i poszczególnych ministrów w zakresie wydania szczegółowych przepisów normujących sprawy przygotowania i przeprowadzenia rejestracji i poboru;
- określa zasady udzielania odroczeń czynnej służby wojskowej.

2. Rozporządzenie Ministra Spraw Wewnętrznych z dnia 5 maja 1992 r. w sprawie rejestracji przedpoborowych (Dz.U.z 1992 r. Nr 40, poz. 173):

- określa tryb, zasady i kategorie osób wzywanych do rejestracji przedpoborowych;
- określa organ, który przeprowadza rejestracje;
- ustala termin i miejsce przeprowadzenia rejestracji;
- określa zasady i tryb sprawozdawczości organu, dotyczącej przeprowadzenia rejestracji.

3. Rozporządzenie Rady Ministrów z dnia 5 czerwca 1992 r. w sprawie komisji lekarskich i komisji poborowych, wynagradzania za udział w ich pracy oraz odpłatności za badania specjalistyczne (Dz.U. z 1992 r. Nr 48, poz. 218, poprawka Dz.U. z 1993 r. Nr 80, poz. 376), które:

- określa zasady powoływania komisji lekarskich i komisji poborowych, zakres ich działania oraz ich skład osobowy;
- zasady wynagradzania członków komisji lekarskich i komisji poborowych w trakcie realizowania czynności związanych z przeprowadzaniem badań lekarskich oraz zakładaniem ewidencji wojskowej;

- zasady wyznaczania placówek publicznej służby zdrowia wykonujących w czasie poboru badania specjalistyczne lub obserwację szpitalną dla potrzeb orzecznictwa komisji lekarskich oraz zasady odpłatności za ich realizację.

4. Rozporządzenie ministrów Spraw Wewnętrznych i Obrony Narodowej z dnia 4 czerwca 1992 r. w sprawie zasad przygotowania i przeprowadzenia poboru (Dz.U. z 1992 r. Nr 49, poz. 226) poprawka Rozporządzenia MSWiA oraz ON z dnia 16 października 1997 r. (Dz.U. z 1997 r. Nr 130, poz. 867), które:

- określa tryb i zasady oraz zakres czynności realizowanych podczas przygotowania i przeprowadzenia poboru przez organy do tego wyznaczone oraz ich właściwości;

- ustala kompetencje osób wchodzących w skład komisji lekarskich i komisji poborowych;

- określa zasady i tryb prowadzenia sprawozdawczości dotyczącej wyników poboru i działalności komisji lekarskich.

5. Rozporządzenie ministra Obrony Narodowej z dnia 10 czerwca 1992 r. w sprawie zasad określania zdolności do czynnej służby wojskowej oraz właściwości i tryb postępowania wojskowych komisji lekarskich w tych sprawach (Dz.U. z 1992 r. Nr 57, poz. 248), które:

- ustala tryb i zasady określania stopnia zdolności osób do czynnej służby wojskowej ze względu na stan zdrowia;

- określa kategorie zdolności do czynnej służby wojskowej i zasady kwalifikowania do nich określonych osób,

6. Zarządzenie ministrów Spraw Wewnętrznych i Obrony Narodowej w sprawie przeprowadzenia poboru w ... roku (wydawane corocznie i publikowane w Monitorze Polskim), które:

- ustala termin przeprowadzenia poboru w danym roku kalendarzowym;

- określa grupy osób, na których spoczywa obowiązek stawienia się do poboru.

7. Ustawa z dnia 14 czerwca 1960 r. Kodeks postępowania administracyjnego (tj. Dz.U. z 28 czerwca 1980 r. Nr 9, poz. 26 z późniejszymi zmianami):

- normuje postępowanie przed organami administracji rządowej i samorządu terytorialnego oraz podmiotów gospodarczych należących do właściwości tych organów w sprawach indywidualnie rozstrzyganych w drodze decyzji administracyjnej;

- w sprawach rozstrzygnięcia sporów między tymi organami;
- w sprawach zaskarżenia ostatecznych decyzji do Naczelnego Sądu Administracyjnego (NSA) z powodu ich niezgodności z prawem;
- w sprawach skarg i wniosków obywateli.

5. PRZEZNACZANIE DO SŁUŻBY WOJSKOWEJ

Przeznaczenie - jest to indywidualne określenie poborowemu uznanemu za zdolnego do służby wojskowej (kat. A) jednej z form spełniania obowiązku służby wojskowej przez wojskowego komendanta uzupełnień (WKU).

Ustawa wyróżnia następujące formy pełnienia służby wojskowej, do których przeznaczają się poborowych:

1. Odbycia zasadniczej służby wojskowej przez poborowych (zasadniczej służby w OC).

2. Odbycia zajęć wojskowych przez studentów (WSM) oraz odbycia przeszkolenia wojskowego przez pozostałych absolwentów szkół wyższych.

3. Odbycia służby wojskowej w formacjach uzbrojonych (SG, OPP).

4. Odbycia ćwiczeń wojskowych oraz okresowej służby wojskowej przez żołnierzy rezerwy.

5. Pełnienia czynnej służby wojskowej w czasie ogłoszenia mobilizacji i w czasie wojny przez poborowych i żołnierzy rezerwy.

Organ wojskowego komendanta uzupełnień nadając przeznaczenie musi dokonać doboru do określonej specjalności wojskowej w jakiej szkolić się będzie w jednostce wojskowej poborowy. Specjalność ta będzie wykorzystana po odbyciu służby wojskowej przez organ wojskowego komendanta uzupełnień (WKU) w celu gromadzenia wyszkolonych rezerw osobowych na administrowanym terenie.

Dobór - jest to określenie poborowemu przeznaczonemu do zasadniczej służby wojskowej lub przeszkolenia wojskowego specjalności wojskowej, w której będzie szkolony w czasie odbywania służby wojskowej.

Czynniki warunkujące dobór do specjalności wojskowej to:

1. Rodzaj chorób i ułomności stwierdzonych przez komisje lekarskie (§, pkt.)

2. Kierunek (specjalność), poziom i rodzaj wykształcenia.

3. Zawód wykonywany.
4. Przygotowanie obronne (wojskowe) np. skoczek spadochronowy.
5. Dodatkowe kwalifikacje np. prawo jazdy, znajomość języków obcych.
6. Zainteresowania poborowego np. walki obronne.

Organ wojskowego komendanta uzupełnień dokonując doboru do specjalności wojskowej musi kierować się również takimi kryteriami, jak:

1. Potrzebami sił zbrojnych (otrzymane zadania uzupełnieniowe do realizacji).

2. Terytorialnym gromadzeniem wyszkolonych rezerw osobowych na administrowanym terenie.

Podstawa prawna:

1. Ustawa z dnia 21 listopada 1967 r. o powszechnym obowiązku obrony RP (Dz.U. z 1992 r. Nr 4 poz. 16, z późniejszymi zmianami) art. 45.

2. Rozporządzenie Ministra Obrony Narodowej z dnia 5 kwietnia 1992 r. w sprawie trybu przeznaczenia studentów wyższych szkół morskich do odbycia zajęć wojskowych oraz czasu i sposobu ich odbywania (Dz.U. z 1992 r. Nr 36, poz. 156).

3. Rozporządzenie Ministra Obrony Narodowej z dnia 22 października 1992 r. w sprawie szczegółowych zasad przeznaczania i kierowania do służby w formacjach uzbrojonych nie wchodzących w skład sił zbrojnych oraz przebiegu tej służby (Dz.U. z 1992 r. Nr 80, poz. 412).

4. Zarządzenie Rady Ministrów z dnia 25 sierpnia 1992 r. w sprawie podania kobiet obowiązkowi stawienia się do poboru oraz przeznaczenia ich do czynnej służby wojskowej (Dz.U. z 1992 r. Nr 66, poz. 333).

5. Zarządzenie Nr 53 Ministra Obrony Narodowej z dnia 8 listopada 1996 r. w sprawie określenia korpusów osobowych i specjalności wojskowych żołnierzy Sił Zbrojnych Rzeczypospolitej Polskiej wprowadzające do użytku służbowego „Wykaz korpusów osobowych, grup osobowych i specjalności wojskowych żołnierzy Sił Zbrojnych RP”.

6. POWOŁANIE DO RÓŻNYCH FORM SŁUŻBY WOJSKOWEJ

Powołanie - jest to doręczenie poborowemu przeznaczonemu do określonej służby dokumentu powołania z ustalonym terminem i miejscem stawienia.

Dokument powołania można poborowemu doręczyć:

- w siedzibie organu;
- w miejscu pracy;
- w miejscu zamieszkania;
- w każdym innym miejscu, gdzie daną osobę się zastanie.

Dokument powołania doręczony może być:

- przez pracownika wojskowej komendy uzupełnień;
- pocztę;
- upoważnione osoby;
- upoważnione organy do jej wręczenia.

Dokumentami powołania do poszczególnych form służby są:

1. Karta powołania do czynnej służby wojskowej, decyzja administracyjna - art. 60 ust. 1 ustawy):

- zasadniczej służby wojskowej;
- przeszkolenia wojskowego;
- służby kandydackiej;
- odbycia pozostałego okresu służby;
- ćwiczeń wojskowych.

2. Karta skierowania do formacji uzbrojonych:

- służby w formacjach uzbrojonych (SG, OPP).

3. Karta powołania do zasadniczej służby w OC:

- zasadniczej służby w OC;
- szkolenia poborowych w ramach OC.

4. Karta skierowania do służby zastępczej.

Powołania do czynnej służby wojskowej dokonuje organ wojskowego komendanta uzupełnień (WKU). W związku z tym, że karta powołania jest decyzją administracyjną kieruje się rygorami kodeksu postępowania administracyjnego - tzn. wręcza się na 90 dni przed dniem stawienia się do służby, jednak nie później jak na 14 dni przed tym dniem.

W czasie wręczenia karty powołania informuje się poborowego o prawach i obowiązkach związanych z powołaniem do służby wojskowej, a w szczególności o prawie polegającym na ochronie stosunku pracy (kodeks pracy), co w obecnej sytuacji bezrobocia jest bardzo ważnym czynnikiem.

Organ wojskowego komendanta uzupełnień (WKU) po wręczeniu kart powołania sporządza listy poborowych do określonych jednostek wojskowych i przesyła je wraz z wtórnkami kart ewidencyjnych na 5 dni przed terminem wcielenia do jednostki.

Nie powołuje się do służby wojskowej poborowych uznanych za zdolnych do tej służby, którzy:

- pobierają naukę w szkole wyższej - do czasu, kiedy staną się absolwentami tych szkół;
- pełnią służbę przygotowawczą (UOP, Policja, SG) lub pobierają naukę;
- odroczeni z różnych tytułów;
- tymczasowo aresztowani i odbywający karę pozbawienia wolności;
- są obywatelami polskimi stale zamieszkującymi za granicą;
- poborowych, którzy przygotowują się do zawodu duchownego (uczą się, są członkami Zakonów profesji wieczystej - przyjęli śluby) przenosi się do rezerwy.

Przepisu tego nie stosuje się w stosunku do:

- duchownych wybieranych na określoną kadencję;
- duchownych lub członków zakonów, kościołów i związków wyznaniowych o nie uregulowanej sytuacji prawnej w naszym państwie.

7. WCIELANIE DO ZASADNICZEJ SŁUŻBY WOJSKOWEJ

Wcielenie - jest to uporządkowany zespół czynności zaplanowanych i realizowanych w jednostce wojskowej w celu nadania poborowemu (osobie cywilnej) statusu żołnierza.

Poborowy, który zgłosił się do jednostki wojskowej oznaczonej w karcie powołania zostaje przyjęty przez komisję wyznaczoną przez dowódcę jednostki wojskowej w składzie:

- przewodniczący: - szef sztabu jednostki wojskowej
- członkowie: - szef logistyki
- oficer (chorąży) kadrowy
- lekarz jednostki
- oficer wychowawczy.

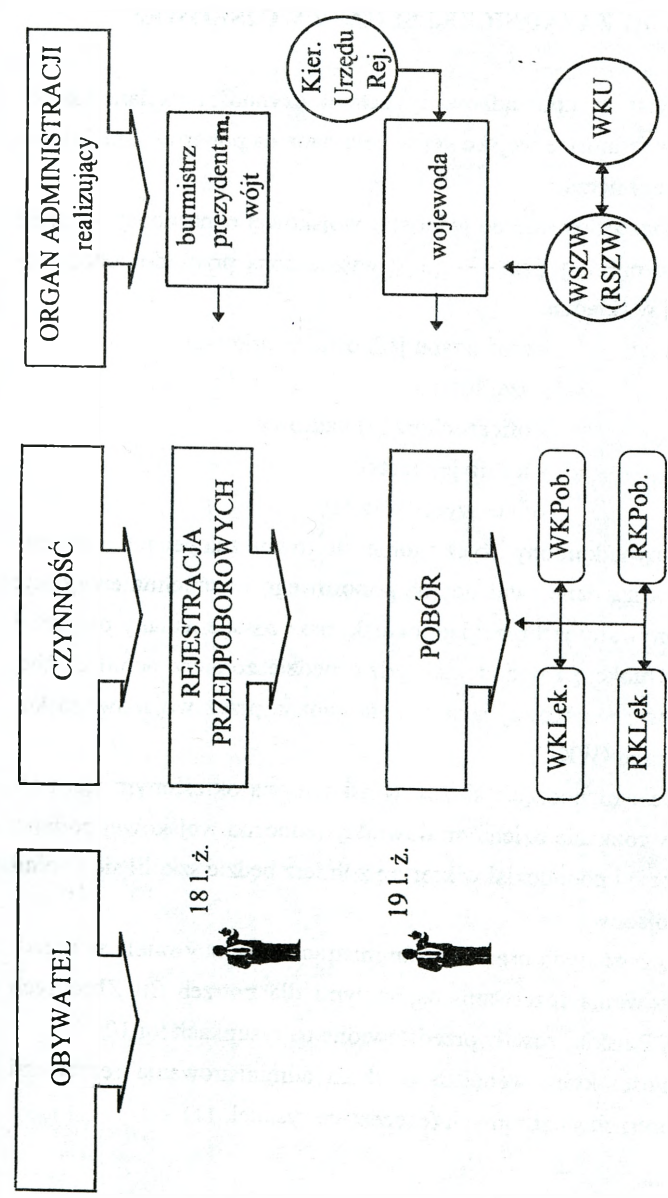
Jeżeli został powiadomiony i życzy sobie - to również kapelan garnizonu.

Komisja sprawdza dane ewidencyjne poborowego i uzupełnia ewidencję wojskową. Dokonywany jest przegląd lekarski oraz zostaje nadany przydział na poszczególną funkcję i pododdział, gdzie będzie żołnierz pełnił służbę, według specjalności wojskowej jaka została nadana przez wojskowego komendanta uzupełnień (WKU).

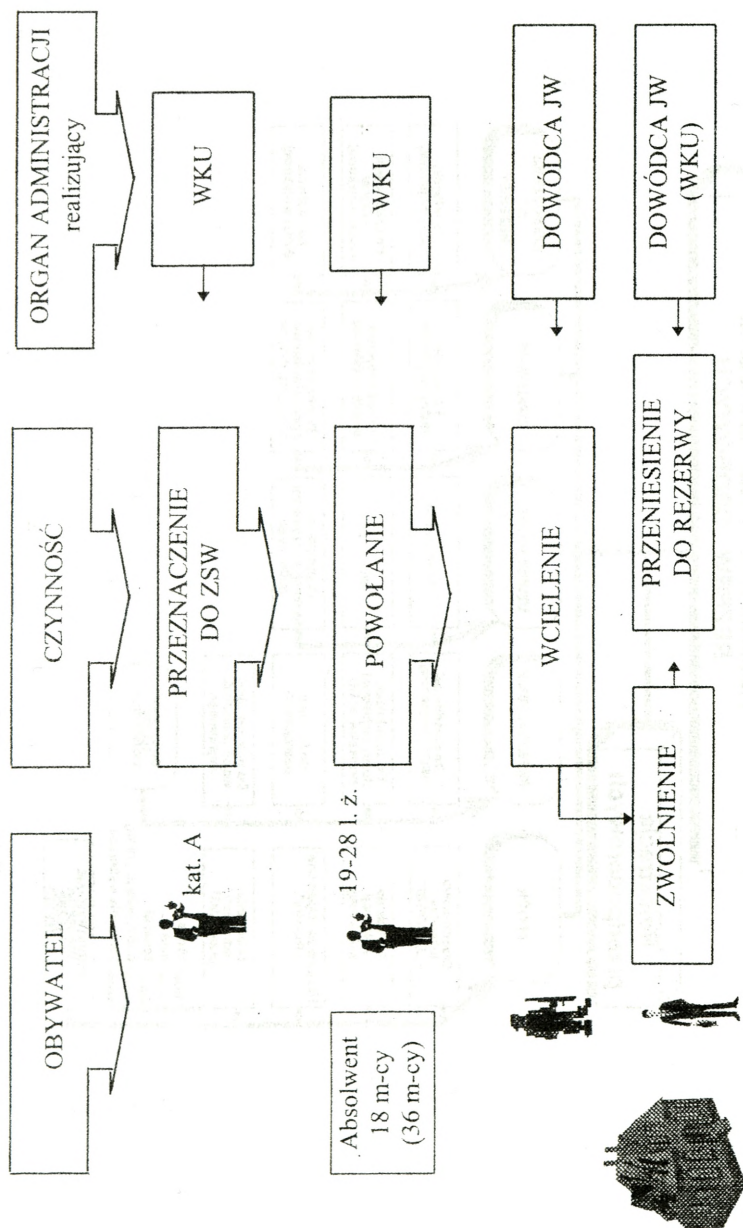
Fakt wcielenia i rozpoczęcia służby wojskowej na określonym stanowisku ogłasza się w rozkazie dziennym dowódcy jednostki wojskowej podając specjalność, funkcję i pododdział w którym żołnierz będzie szkolił się i pełnił czynną służbę wojskową.

Zadania poszczególnych organów administracji oraz obywatela w przedmiocie administrowania rezerwami osobowymi dla potrzeb Sił Zbrojnych Rzeczypospolitej Polskiej zostały przedstawione na rysunkach 9 i 10.

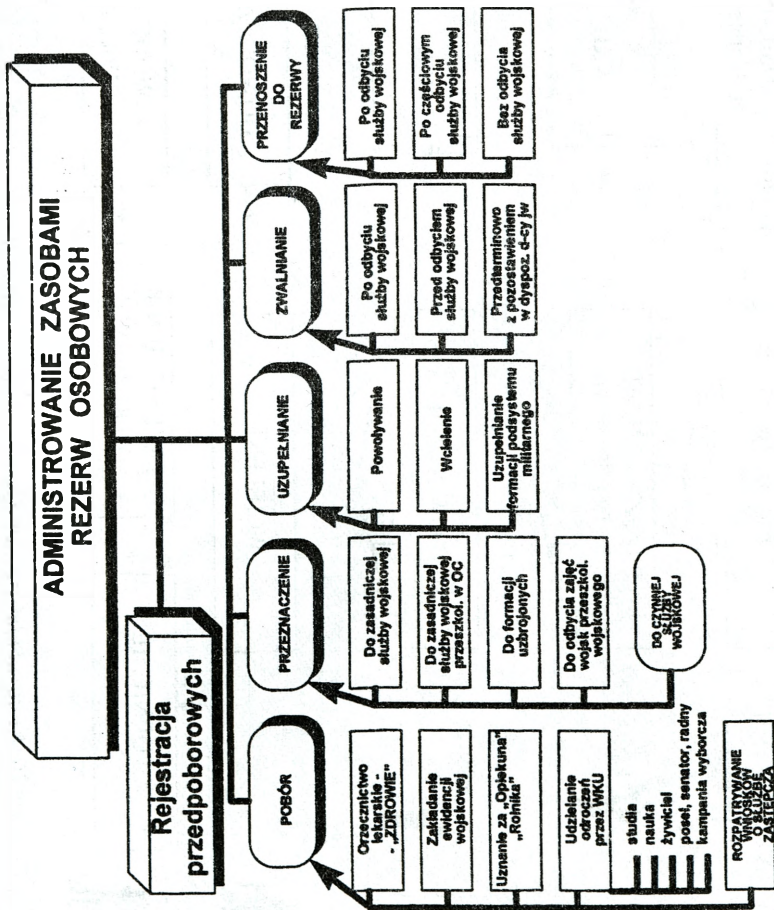
Zespół czynności które wchodzi w skład administrowania rezerwami osobowymi dla potrzeb sił zbrojnych (prezentuje rysunek 11).



Rys. 9. Istota administrowania rezerwami osobowymi dla potrzeb SZ



Rys. 10. Istota administrowania rezerwami osobowymi dla potrzeb SZ



Rys. 11. Administrowanie zasobami rezerw osobowych

Propozycje zmian w zakresie administrowania zasobami rezerw osobowych zostaną precyzyjnie przedstawione w zakresie przedmiotowym i podmiotowym w nowym projekcie ustawy o obowiązku wojskowym, który będzie opracowywany w 1998 r.



