



AKADEMIA OBRONY NARODOWEJ

AON wowa. 5095/98

DOWODZENIE SIŁAMI POWIETRZNYMI NATO

CZĘŚĆ I

OGÓLNA CHARAKTERYSTYKA DOWODZENIA SIŁAMI ZBROJNYMI NATO



51466

WARSZAWA

1999

AKADEMIA OBRONY NARODOWEJ
WYDZIAŁ WOJSK LOTNICZYCH I OBRONY POWIETRZNEJ

AON wewn. 5095/98



DOWODZENIE SIŁAMI POWIETRZNYMI NATO

CZĘŚĆ I

**OGÓLNA CHARAKTERYSTYKA DOWODZENIA
SIŁAMI ZBROJNYMI NATO**



AUTOR

Pptk dr inż. Ryszard Szpyra

SPIS TREŚCI

WSTĘP	5
1. GŁÓWNE ELEMENTY STRUKTURY DOWODZENIA NATO	6
1.1. Aktualna struktura dowodzenia w NATO	6
1.1.1. Polityczna struktura decyzyjna NATO	6
1.1.2. Wojskowa struktura decyzyjna NATO	9
1.1.3. Elementy podległe systemowi decyzyjnemu sojuszu	14
1.1.4. Przestrzenny podział odpowiedzialności elementów dowodzenia sojuszu	18
1.2. Przyszła struktura dowodzenia NATO	21
2. DOWODZENIE W POŁĄCZONYCH DZIAŁANIACH SPRZYMIERZONYCH ...	28
2.1. Zakresy dowodzenia w siłach zbrojnych NATO	29
2.1.1. Ogólne zakresy uprawnień dowódców	29
2.2. Poziomy dowodzenia działaniami sprzymierzonych.....	30
2.3. Dowodzenie a zasady działań połączonych sprzymierzonych	32
2.3.1. Poziomy działań połączonych.....	32
2.3.2. Ogólne zasady działań połączonych	35
2.4. Planowanie użycia sojuszniczych sił połączonych.....	38
2.4.1. Fazy sojuszniczej operacji połączonej (kampanii).....	39
2.4.2. Plan kampanii.....	40
3. PODSTAWOWE POJĘCIA Z ZAKRESU DOWODZENIA W NATO	45



WSTĘP

W wyniku głębokich zmian geopolitycznych NATO gruntownie modyfikuje swoje oblicze. Zmiany dotyczą wielu sfer funkcjonowania sojuszu. Mimo tego pewne pryncypia pozostają jednak niezmiennie. Jednym z takich pryncypiów jest interoperacyjność, do której przywiązuje się szczególną wagę, bo ta gwarantuje sprawność jakiegokolwiek działania.

Podstawą wszelkiej interoperacyjności jest jednakowe myślenie doktrynalne i przestrzeganie ustalonych standardów w praktyce. Polska wstępując do NATO musi zrozumieć te standardy, przyjąć je i stosować, gdyż w przeciwnym wypadku odstawać będziemy nie tylko w sferze jakości uzbrojenia, ale także poddać możemy w wątpliwość rzeczywistą chęć integrowania się z sojuszem co stoi w jaskrawej sprzeczności z deklarowaną wolą polityczną władz państwowych i ugrupowań politycznych naszego kraju.

Interoperacyjność jest szczególnie ważna w obszarze dowodzenia i kontroli. Z jednej strony powszechnie akceptowane prawa walki zbrojnej nakazują jednoosobowe dowodzenie z drugiej zaś chęć zachowania jakiejś formy narodowej kontroli nad wydzielanymi do NATO kontyngentami koliduje z tymi prawami. By sprostać tym przeciwnościom sojusz precyzyjnie określił mechanizmy i reguły dowodzenia siłami sojuszniczymi.

Dokładnie określono zakresy uprawnień i odpowiedzialności dowódców. Podobnie ustalono na czas pokoju zakres swobody działania dowódców w odniesieniu do stosowania siły przez wojsko. Również tak samo precyzyjnie określa się ten zakres w odniesieniu do każdej operacji militarnej zarówno w czasie kryzysu jak i wojny. Zakres stosowania przemocy jest więc ściśle limitowany co stoi w sprzeczności z praktyką znaną nam z przeszłości gdzie dla wojskowego dowódcy cel działań miał uświęcać wszystko co do niego prowadziło.

By zrozumieć mechanizmy dowodzenia i kontroli należy dobrze znać mechanizmy bieżącego, politycznego funkcjonowania sojuszu, a szczególnie system bieżących konsultacji politycznych i reagowania kryzysowego. Jest to pierwszy etap decydowania o ewentualnym użyciu sił zbrojnych sojuszu, a także o skali tego użycia. Wojskowi dowódcy mają tyle swobody działania ile jest politycznego przyzwolenia. Musi to być uwzględniane na wszystkich szczeblach dowodzenia.

Polityczne ustalenia muszą się przekładać na sprawne działanie, a takie zapewnia jednolity system dowodzenia zorganizowany i utrzymywany już w czasie pokoju. Nasze siły zbrojne będą musiały się jak najszybciej włączyć w ów sojuszniczy system.

Niniejsze opracowanie ma na celu przybliżyć podstawową problematykę z zakresu dowodzenia siłami zbrojnymi, a w szczególności siłami powietrznymi NATO i pomóc w osiągnięciu interoperacyjności przez nasze siły powietrzne. Opracowanie to może być użyteczne zarówno dla potrzeb dydaktycznych jak i innych.

1. GŁÓWNE ELEMENTY STRUKTURY DOWODZENIA NATO

Podstawowe założenia doktrynalne funkcjonowania NATO zawarte są w Traktacie Północnoatlantyckim podpisanym w Waszyngtonie 4 kwietnia 1949 r. na czas nieokreślony i uznany za nadal obowiązujący. Traktat ten złożony ze wstępu i 14 artykułów, m.in. wyraża, że:

- państwa członkowskie Sojuszu potwierdzają swą wiarę w cele i zasady Karty Narodów Zjednoczonych i swe pragnienie współzycia w pokoju ze wszystkimi ludami i ze wszystkimi rządami;

- są one zdecydowane ochraniać wolność, wspólne dziedzictwo i cywilizacje ludów, oparte na zasadach demokracji, wolności jednostki i praworządności;

- będą się starać popierać stabilizację i dobrobyt w strefie północnoatlantyckiej;

- są zdecydowane połączyć swe wysiłki w celu zbiorowej obrony i zachowania pokoju i bezpieczeństwa;

- strony zgadzają się, że zbrojna napaść na jedną lub kilka z nich w Europie lub Ameryce Północnej będzie uważana za napaść przeciwko nim wszystkim; wskutek tego zgadzają się one, że jeżeli nastąpi taka zbrojna napaść, każda z nich, w wykonaniu prawa do indywidualnej lub zbiorowej samoobrony, uznanego przez artykuł 51 Karty Narodów Zjednoczonych, udzieli pomocy stronie lub stronom tak napadniętym, podejmując natychmiast indywidualne i w porozumieniu z innymi stronami taką akcję, jaką uzna za konieczną, nie wyłączając siły zbrojnej, w celu przywrócenia i utrzymania bezpieczeństwa strefy północnoatlantyckiej.

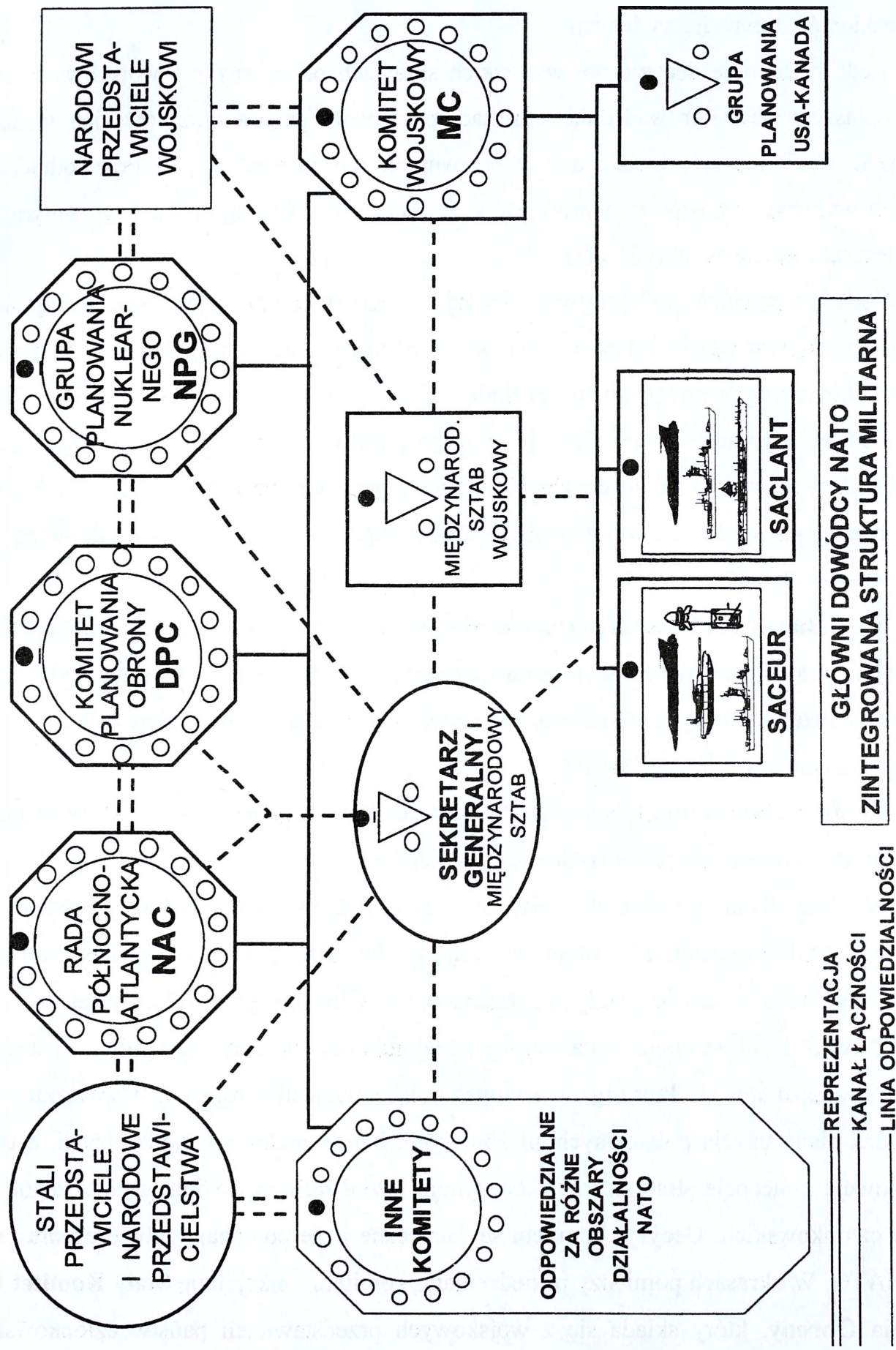
1.1. Aktualna struktura dowodzenia w NATO

Do realizacji celów oraz podstawowych założeń doktrynalnych funkcjonowania NATO została stworzona **struktura polityczna i wojskowa Sojuszu**.

1.1.1. Polityczna struktura decyzyjna NATO

W strukturze politycznej Organizacji Traktatu Północnoatlantyckiego występują: Rada Północnoatlantycka (NAC), Komitet Planowania Obrony (DPC), Grupa Planowania Nuklearnego (NPG), Międzynarodowy Sekretariat NATO oraz Komitety Doradcze Rady NATO (rys.1).

Na szczycie tej organizacji znajduje się **Rada Północnoatlantycka (NAC)**. Rada NATO jest naczelnym organem kierowniczym Paktu. Każde z państw członkowskich jest reprezentowane w Radzie przez ambasadora lub stałego przedstawiciela. Są oni wspierani przez delegacje narodowe.



Rys. 1. Polityczna struktura NATO

Dwa razy w roku, z reguły w maju i grudniu lub przy specjalnych okazjach Rada zbiera się, jako konferencja Ministrów Spraw Zagranicznych. Spotkania na szczycie są organizowane z udziałem szefów rządów, zawsze kiedy zaistnieje potrzeba przedyskutowania ważnych problemów lub podjęcia decyzji.

Rada podejmuje decyzje we wszystkich sprawach politycznych i wojskowych oraz stanowi płaszczyznę dla prowadzenia konsultacji przez rządy państw członkowskich w zakresie wypracowania kierunków działania w zapewnieniu ich bezpieczeństwa. Przewodniczącym Rady jest wybierany spośród ministrów spraw zagranicznych każdego roku. Jego stałym zastępcą jest sekretarz generalny NATO.

Rada jest organem podejmującym decyzje. Każda ważna decyzja, dotycząca np. użycie sił zbrojnych w czasie kryzysów czy też wspólnego planowania obrony przez narody członkowskie jest wypracowywana przez Radę.

Podczas wypracowywania decyzji wymagany jest consensus. Nie ma mowy o głosowaniu lub decydowaniu większością głosów. Każde z państw reprezentowanych w Radzie lub innych podległych jej komitetach zatrzymuje całkowitą suwerenność i ponosi odpowiedzialność za własne decyzje.

Stala Rada NATO jest organem powołanym do kierowania działalnością polityczno – administracyjną sojuszu w okresach pomiędzy sesjami Rady NATO. W skład Stałej Rady NATO wchodzi przedstawiciele państw członkowskich w randze ambasadorów, którzy stale urzędują w Kwaterze Głównej NATO.

Komitet Planowania Obrony (DPC) jest kolejnym organem NATO, który w zakresie spraw wojskowych jest równorzędny Radzie NATO.

W skład Komitetu wchodzi przedstawiciele państw członkowskich, z wyjątkiem Francji i Islandii. Posiedzenia komitetu odbywają się dwa razy do roku z udziałem ministrów obrony i regularnie z udziałem stałych przedstawicieli. Obradom przewodniczy sekretarz generalny NATO. Komitet Planowania Obrony podejmuje decyzje dotyczące polityki i strategii wojennej Sojuszu oraz struktur organizacyjnych połączonych sił zbrojnych. W związku z tym zatwierdza plany użycia połączonych sił zbrojnych, ich rozbudowy i modernizacji, a także wypracowuje koncepcje strategiczne i koordynuje udział militarny Sojuszu poszczególnych państw członkowskich. Decyzje komitetu są ostateczne i nie podlegają zatwierdzeniu przez Radę NATO. W okresach pomiędzy posiedzeniami komitetu funkcjonuje **Stały Komitet Planowania Obrony**, który składa się z wojskowych przedstawicieli państw członkowskich (z wyjątkiem Francji).

Grupa Planowania Nuklearnego (NPG) spotyka się na tym samym poziomie i posiada ten sam status co Komitet Planowania Obronnego. Rozpatruje ona kwestie potencjału nuklearnego w bezpieczeństwie NATO. W skład Grupy wchodzi ministrowie obrony państw członkowskich Sojuszu (bez Francji i Islandii). Posiedzenia Grupy odbywają się dwa razy do roku. W przerwach między sesjami działa **Stala Grupa Planowania Nuklearnego**, w skład której wchodzi stali przedstawiciele państw członkowskich.

Międzynarodowy **Sekretariat NATO z sekretarzem generalnym** na czele jest powołany m.in. do:

- nadzorowania wykonania uchwał Rady NATO i Komitetu Planowania Obrony;
- opracowywania raportów oraz projektów zarządzeń.

Sekretarz generalny NATO występuje jako najwyższy przedstawiciel administracji NATO w kontaktach z rządami i jest upoważniony do prowadzenia mediacji pomiędzy jego członkami.

Omówione organy stanowią najwyższy szczebel Sojuszu Północnoatlantyckiego (rys. 1). Poniżej tego szczebla znajduje się ponad 20 komitetów lub innych ważnych organów zajmujących się specyficznymi kwestiami i bezpośrednio informujących o wynikach swoich prac Radę Północnoatlantycką, Komitet Planowania Obronnego oraz Grupę Planowania Nuklearnego, według ich wymagań.

W organizacji naczelnych organów struktury politycznej NATO na razie nie są sygnalizowane istotne zmiany.

1.1.2. **Wojskowa struktura decyzyjna NATO**

W wojskowej strukturze decyzyjnej NATO m.in. występują: Komitet Wojskowy, Międzynarodowy Sztab Wojskowy, Regionalna Grupa Planowania Strategicznego Stany Zjednoczone – Kanada, Komitety i Agencje Specjalistyczne, Akademia Wojskowa NATO, Naczelne Dowództwo Połączonych Sił Zbrojnych (PSZ) NATO w Europie. Naczelne Dowództwo PSZ NATO Atlantyku. **W strukturze wojskowej, a w szczególności w organizacji PSZ NATO mają nastąpić istotne zmiany.**

Komitet Wojskowy (MC) jest odpowiedzialny przed Radą Północnoatlantycką, Komitetem Planowania Obrony oraz grupą Planowania Nuklearnego w zakresie ogólnej problematyki wojskowej Sojuszu. Jest on podstawowym ciałem doradczym Sekretarza Generalnego NATO.

Komitet Wojskowy jest najwyższym organem wojskowym Sojuszu. W jego skład wchodzi szefowie sztabów generalnych (obrony) państw członkowskich (bez Francji i Islandii).

dii). Francja jest reprezentowana przez szefa Wojskowej Misji Łącznikowej przy Komitecie, zaś Islandię może reprezentować osoba cywilna (w charakterze obserwatora). Kierownictwo Komitetu Wojskowego zmienia się zgodnie z porządkiem alfabety angielskiego wśród państw członkowskich. Przewodniczący Komitetu jest wybierany na okres trzech lat.

Do zasadniczych zadań komitetu należą:

- kierowanie pracą połączonych dowództw oraz innych organów wojskowych Sojuszu;
- ustalanie kierunków rozwoju połączonych sił zbrojnych NATO;
- koordynowanie planów strategicznych i operacyjnych opracowywanych przez naczelne dowództwa PSZ NATO. Posiedzenia komitetu odbywają się co najmniej dwa razy w roku, zwykle przed każdym posiedzeniem Komitetu Planowania Obrony.

Między posiedzeniami Komitetu Wojskowego urzęduje **Stały Komitet Wojskowy**. Nadzoruje on wykonanie podjętych przez Komitet Wojskowy decyzji i koordynuje działalność dowództw Połączonych Sił Zbrojnych. Składa się z przedstawicieli sztabów generalnych (obrony) sił zbrojnych państw członkowskich NATO.

Międzynarodowy Sztab Wojskowy jest organem wykonawczym Komitetu Wojskowego NATO. Składa się on z przedstawicieli tych państw, które wydzielają kontyngenty wojskowe do PSZ NATO. Do jego zadań należą:

- opracowywanie planów rozwoju sił zbrojnych oraz ich operacyjnego rozwinięcia i użycia na obszarach odpowiedzialności poszczególnych dowództw i współdziałania między nimi;
- przygotowanie posiedzeń Komitetu Wojskowego;
- sprawowanie kontroli nad realizacją decyzji i dyrektyw Komitetu Wojskowego;
- analizowanie potrzeb i propozycji naczelnych dowództw PSZ NATO oraz przedstawianie wniosków w tym zakresie Stałemu Komitetowi Wojskowemu i innym organom naczelnym Paktu.

Zgodnie ze swoim przeznaczeniem, Komitet Wojskowy jest podstawowym komitetem w zakresie problematyki wojskowej oraz najważniejszym w zakresie konsultacji i przygotowania decyzji dotyczących planowania i użycia sił zbrojnych. Tym niemniej istnieją jeszcze inne organy zajmujące się problematyką sił powietrznych, jak Komitet Obrony Powietrznej NATO. Ten komitet integruje obronę powietrzną NATO w jednolity system składający się z radiolokacyjnych środków wczesnego wykrywania, lotnictwa myśliwskiego OP oraz przeciwlotniczych zestawów raketowych, obejmujący swoim zasięgiem cały obszar NATO.

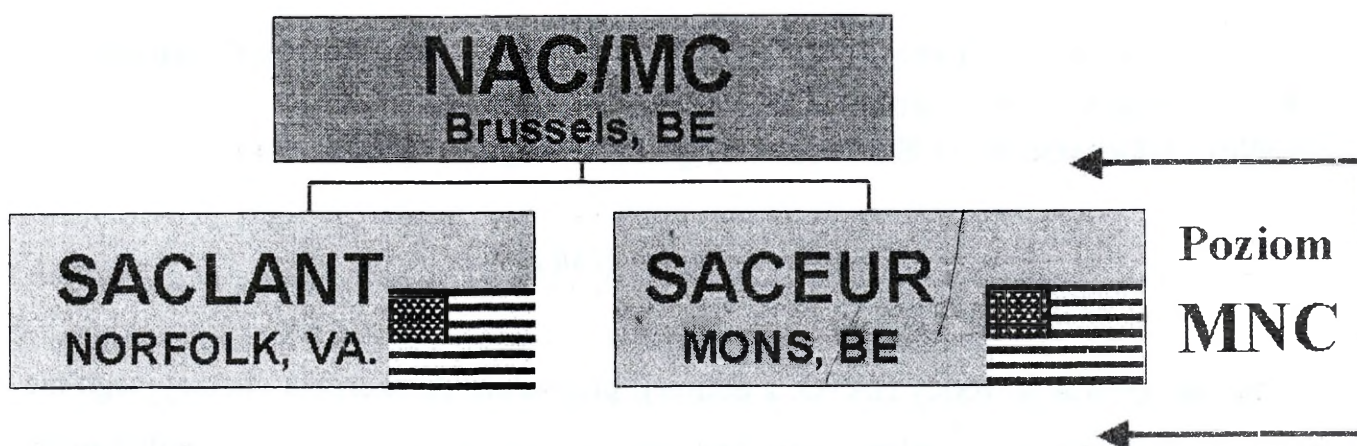
Omówione organy stanowią szczebel strategiczny, który jest odpowiedzialny za dostarczenie politycznych wytycznych oraz udzielenie odpowiedzi na niektóre pytania, jak np.

Kto jest przeciwnikiem, kto jest po naszej stronie lub będzie w naszej koalicji? Kto jest neutralny, a kto może odpowiedzieć restrykcjami na nasze działania militarne?

Szczebel strategiczny musi także przekonać większość społeczeństwa, że użycie siły zbrojnej jest lub będzie konieczne. To ułatwia osiągnięcie i utrzymanie wysokiego morale pomiędzy walczącymi żołnierzami.

Poniżej poziomu strategicznego występuje dwóch głównych dowódców NATO: **Naczelny Dowódca Połączonych SZ NATO Atlantyku (SACLANT)** i **Naczelny Dowódca PSZ NATO w Europie (SACEUR)** (rys.2).

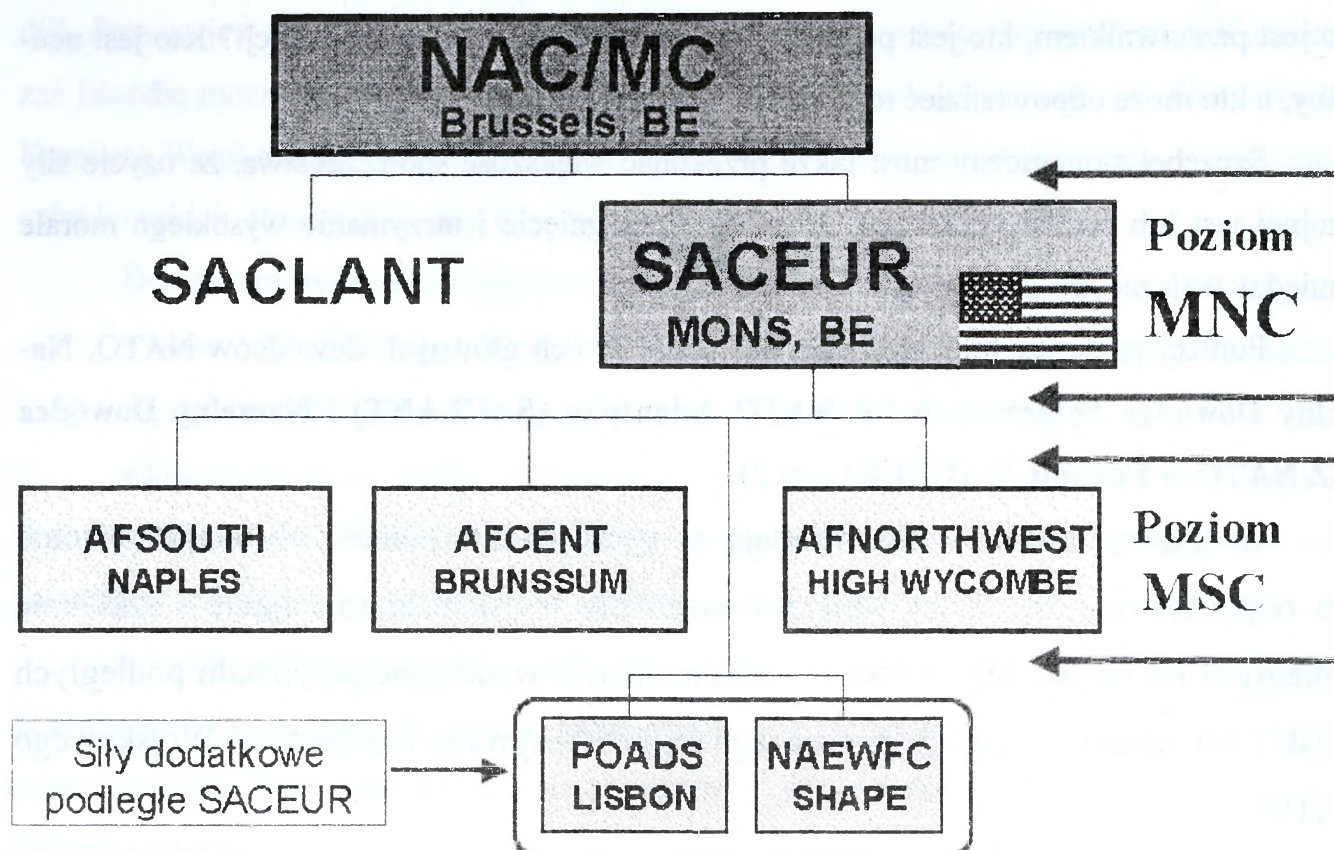
Ci główni dowódcy odpowiadają za sporządzenie planów obronnych swoich sfer odpowiedzialności, określenie wymagań dla wojsk i za rozwijanie i szkolenie podległych im wojsk. Ich meldunki i rekomendacje w zakresie przydziału podległych wojsk i ich zabezpieczenia logistycznego są przekazywane Komitetowi Wojskowego NATO.



MNC = Główne Dowództwo NATO
(Major NATO Command)

Rys. 2. Główne dowództwa NATO

Głównym Dowódcą NATO jest podporządkowany szczebel „**Podwładnych głównych dowódców**”. W okresie kryzysów i w czasie wojny, szczebel ten jest odpowiedzialny za użycie sił zbrojnych, planowanie i prowadzenie połączonych operacji w zgodności z politycznymi wytycznymi i strategicznymi celami działań.



Legenda:

MSC = Główne Podległe Dowództwo (Major Subordinate Command)

POADS = Siły Portugalskiej OP

NAEWFC = Dowództwo Sił Wczesnego Ostrzegania NATO

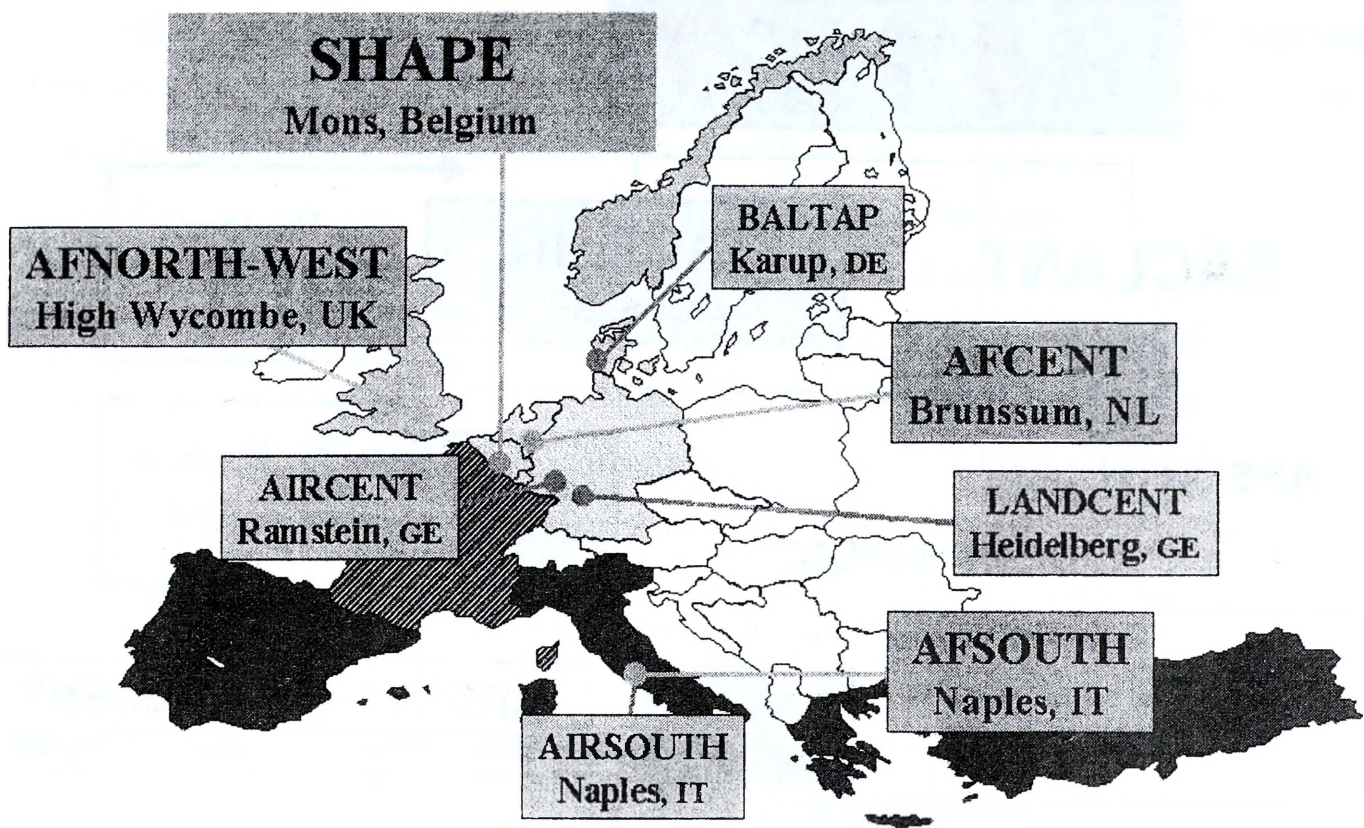
Rys. 3. Elementy organizacji sił SACEUR

Chociaż główni dowódcy NATO, z definicji przynależą do szczebla operacyjnego nie oznacza to jednak, że proces planowania jest ograniczony do działań czysto militarnych. Główni dowódcy NATO stanowią niejako element spinający i buforowy pomiędzy decydentami Sprzymierzonych i ich polityką z jednej strony, a Głównodowodzącymi, prowadzącymi kompanię z drugiej.

Tak więc naczelny dowódca PSZ NATO w Europie będzie oczywiście rekomendował i analizował strategiczne cele i przekazywał wytyczne podległym sobie Głównym Dowódcom, wykorzystując swoją własną ocenę strategiczną.

W obrębie obszaru PSZ NATO w Europie występują trzy główne dowództwa podporządkowane ND PSZ NATO w Europie (rys. 3).

Ponadto naczelnemu dowódcy sił sojuszników w Europie oprócz trzech dowódców regionów (poziom MSC) podlegają dwie organizacje: siły OP Portugalii (POADS) oraz dowództwo powietrznych sił wczesnego wykrywania (NAEWFC).



Rys. 4. Dyslokacja Głównych Podległych Dowództw (MSC) NATO

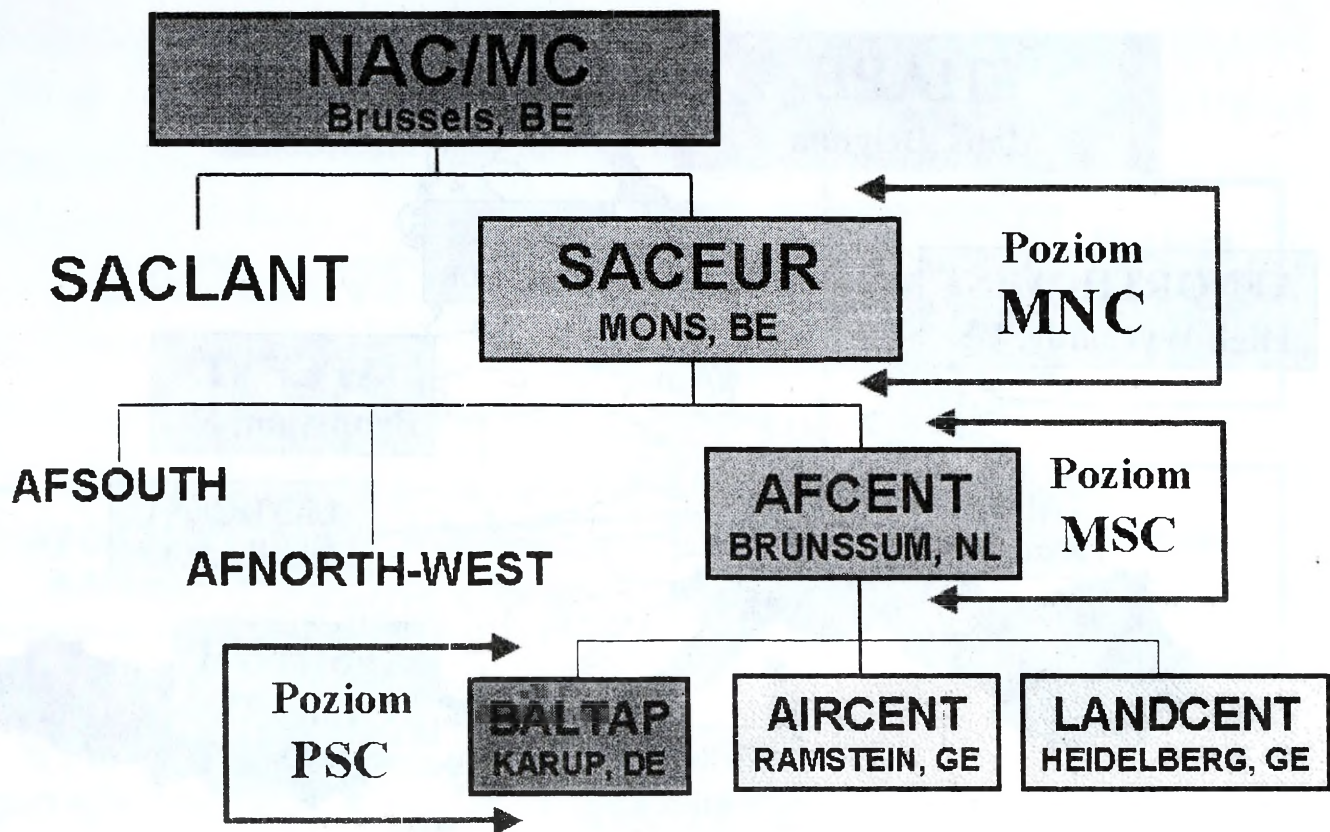
Dowództwo PSZ NATO Europy Północno-Zachodniej (**AFNORTHWEST**) rozmieszczone w High Wycombe koło Londynu, Dowództwo PSZ NATO Europy Środkowej (**AFCENT**) rozmieszczone w Brunssum w Holandii oraz Dowództwo PSZ NATO Europy Południowej (**AFSOUTH**) rozmieszczone w Neapolu we Włoszech.

Dowódcą każdego z Regionów jest tak zwany (**Commander-in-Chief/CINC**).

CINCENT jest dowódcą regionu Centralnego co oznacza, że jest odpowiedzialny za planowanie i przeprowadzenie połączonych kampanii siłami dostarczonymi mu przez państwa członkowskie.

Jego wytyczne i wskazówki bazują na politycznych i militarno-strategicznych celach działań. Przewodzi on siłom lądowym, powietrznym i morskim w swoim rejonie odpowiedzialności poprzez tworzenie planów kampanii przed rozpoczęciem działań wojennych oraz poprzez dostarczanie wskazówek i wytycznych w celu kierowania kampanią na podstawie codziennych informacji.

Trzech podległych dowódcy regionu Centralnego (**CINCENT**) dowódców stanowi grupę „podstawowych podległych dowódców (PSC)”. Są to: dowódca połączonych sił lądowych Europy Centralnej **COMLANDCENT**, dowódca połączonych sił powietrznych Europy Centralnej **COMAIRCENT** oraz dowódca połączonych sił zbrojnych rejonu cieśnin duńskich **COMBALTAP**.



Legenda:

PSC = Podstawowe Podległe Dowództwo (Principal Subordinate Command)

Rys. 5. Siły regionu Centralnego

Ponadto Komitetowi Wojskowemu NATO podlega Sztab Planowania Sił Reagowania PSZ w Europie. Jego zadaniem jest koordynowanie działań sojusznicznych sił reagowania.

Naczelnemu Dowództwu PSZ NATO w Europie podlegają też utworzone lub organizowane dowództwa: Sił Natychmiastowego Reagowania (Dowództwo Sił Lądowych Natychmiastowego Reagowania i Dowództwo Sił Powietrznych Natychmiastowego Reagowania); Sił Szybkiego Reagowania (Dowództwo Korpusu Sił Szybkiego Reagowania, Dowództwo Połączonych Powietrznych Sił Szybkiego Reagowania, Dowództwo Połączonych Morskich Sił Szybkiego Reagowania).

1.1.3. Elementy podległe systemowi decyzyjnemu sojuszu

Systemowi decyzyjnemu Sojuszu Północnoatlantyckiego, zgodnie z decyzją zatwierdzoną w Rzymskiej Koncepcji Strategicznej i dyrektywie nt. wojskowej implementacji tej koncepcji MC-400/1, podlegają następujące elementy:

- Siły Reagowania (Reaction Forces – RF);
- Główne Siły Obrony (Main Defence Forces – MDF);
- Siły Wzmocnienia (Augmentation Forces – AF).

Siły Reagowania charakteryzują się wielonarodową strukturą, zdolnością do działania w bardzo krótkim czasie, uniwersalnością, wysokim stopniem mobilności i siły bojowej, spójnością i jednolitością zasad działania. Siły te dzielą się na:

- Siły Natychmiastowego Reagowania (Immediate Reaction Forces – IRF);
- Siły Szybkiego Reagowania (Rapid Reaction Forces – RRF).

Siły Natychmiastowego i Szybkiego Reagowania składają się z: Sił Lądowych, Sił Powietrznych i Sił Morskich. Podstawowym parametrem klasyfikującym przynależność do odpowiedniej kategorii sił jest czas osiągnięcia Wyższych Stanów Gotowości Bojowej. Czas ten określany jest kategoriami osiągnięcia WSGB:

Wojska Lądowe:

Siły Natychmiastowego Reagowania:

- 3 dni (na własnym terytorium);
- 7 dni (dla rozwinięcia na zewnątrz, główny element 3 dni);

Siły Szybkiego Reagowania:

- 4 dni (na własnym terytorium);
- 15 dni (dla rozwinięcia na zewnątrz, główny element – 7 dni).

Siły Powietrzne:

Siły Natychmiastowego Reagowania:

- 1-2 dni (na własnym terytorium);

Siły Szybkiego Reagowania:

- 3 dni (na własnym terytorium);
- 10 dni (dla rozwinięcia na zewnątrz).

Siły Morskie:

Siły Natychmiastowego Reagowania:

- 1dzień (na własnym terytorium);
- 4 dni (dla rozwinięcia na zewnątrz);

Siły Szybkiego Reagowania:

- 2-4 dni (na własnym terytorium);
- 5-20 dni (dla rozwinięcia na zewnątrz).

Główne Siły Obrony stanowią zasadniczy element struktury sił zbrojnych NATO. W ich skład wchodzi formacje narodowe jak i wielonarodowe, w tym również jednostki rezerwowe, stąd całość tych sił charakteryzuje się zróżnicowanym stopniem gotowości i zdolności bojowej. W skład Głównych Sił Obrony wchodzi m.in. jednostki o najwyższym stopniu gotowości bojowej tzw. szybkie jednostki manewrowe (Ready Manoeuvre Forces) wszystkich

rodzajów wojsk, zdolne do odstraszenia przeciwnika i obrony państw NATO przed każdą agresją. Szybkie jednostki manewrowe zdolne są do natychmiastowego użycia w sytuacji kryzysowej w celu zorganizowania obrony we wczesnym stadium operacji wojskowej.

Siły Wzmocnienia składają się z jednostek o bardzo zróżnicowanym stopniu gotowości i zdolności bojowej. Istnieje kilka różnych wariantów ich użycia, jednak zasadniczo siły te przewidywane są do wzmocnienia sił już zaangażowanych w operacje wojskowe w celu odstraszenia, rozwiązywania sytuacji kryzysowych lub obrony.

Obecnie w toku prac nad aktualizacją koncepcji strategicznej NATO niektóre kraje (Wielka Brytania, Holandia, USA i Francja – ta ostatnia w mniejszym jednak stopniu) wskazują na potrzebę dostosowania struktury sił Sojuszu do potrzeb realizowania nowych misji (poza traktatowych) i regionalnych operacji wynikających z art. 5. Państwa te sugerują zmianę struktury sił Paktu na rzecz zwiększenia udziału Sił Reagowania kosztem Głównych Sił Obrony. Według bardziej radykalnych propozycji, kategoryzacja sił powinna ulec bardziej zasadniczej rewizji, np. Wielka Brytania postuluje zniesienie podziału na siły natychmiastowego i szybkiego reagowania. Nowa kategoryzacja sił powinna być w większym stopniu oparta na możliwościach (capabilities) niż zagrożeniach. Zdaniem Brytyjczyków powinna być ona zorientowana na cztery typy misji, do których Sojusz powinien być obecnie i w przyszłości przygotowany:

- operacje humanitarne (zasadniczo non-art. 5);
- operacje typu SFOR (potencjalnie także art. 5);
- większe kryzysy regionalne, jak np. w Zatoce Perskiej (także art. 5);
- obrona przed zmasowaną agresją (general war).

Ponieważ propozycje te budzą bardzo ostry sprzeciw Niemiec, Turcji i Norwegii, a więc państw o rozbudowanych głównych siłach obrony i – zwłaszcza w dwóch ostatnich przypadkach – mających trudną sytuację geopolityczną, należy oczekiwać, że w toku prac nad aktualizacją koncepcji strategicznej Sojuszu nie zapadną decyzje o zasadniczej rekategoryzacji sił.

Równocześnie trzeba jednak brać pod uwagę trwałą tendencję stopniowego wzrostu znaczenia sił reagowania NATO, która najprawdopodobniej znajdzie swoje odzwierciedlenie w kolejnych Force Goals.

Status sił wydzielanych przez poszczególne państwa do PSZ NATO. Jednostki mogą być podporządkowane dowództwu NATO według jednej z następujących podległości:

- Siły dowodzone przez NATO (NATO Command Forces);
- Siły przydzielone do NATO (NATO Assigned Forces);

- Siły zarezerwowane dla NATO (NATO Earmarked Forces);
- Inne siły przeznaczone dla NATO (Other Forces For NATO);
- Siły narodowe dla obrony obszaru NATO (National Forces For The Defence Of The NATO Area).

Siły dowodzone przez NATO (NATO Command Forces)

To istniejące siły, które państwa oddały pod dowództwo operacyjne (OPCOM) lub kontrolę operacyjną (OPCON) NATO-wskiemu dowódcy.

Charakterystycznym przykładem są tu siły OP. Zgodnie z ustaleniami zawartymi w dokumentach Komitetu Wojskowego (MC 54/1 oraz MC 54/5) wszystkie siły przeznaczone do wykonywania zadań OP powinny mieć status dowodzonych przez NATO, tj. winny być podporządkowane Naczelnemu Dowódcy Sił Sojuszniczych w Europie (SACEUR), który ma w stosunku do nich uprawnienia OPCOM. W związku ze zmianami strategii NATO i braku bezpośredniego zagrożenia terytorium sojuszu, niektóre kraje zaczęły kwestionować te ustalenia i poddawać w wątpliwość utrzymywania sił o takim statusie podporządkowania.

Siły przydzielone do NATO (NATO Assigned Forces)

To istniejące siły, które państwa zgodziły się oddać pod dowództwo operacyjne (OPCOM) lub kontrolę operacyjną (OPCON) NATO-wskiemu dowódcy w określonym stanie systemu ostrzegania NATO (NATO alert system), zgodnie z wcześniejszymi specjalnymi ustaleniami.

Odpowiednie komórki Kwatery Głównej SACEUR (SHAPE) oraz niektóre państwa przekonują, że wystarczającym, dla zapewnienia wystarczającej ilości sił pozostających w dyspozycji do zrealizowania zadania stojącego przed Naczelnym Dowódcą Sił Sojuszniczych w Europie (SACEUR), gdy będzie to potrzebne jest utrzymywanie statusu sił przydzielonych do NATO (NATO Assigned Forces). Dla NATO-wskiego dowódcy praktyczna różnica polegać będzie na tym, że będzie on mógł używać tych sił jedynie po ogłoszeniu przekazania władzy (Transfer of Authority –TOA) przez odpowiednie państwo. Jakiegokolwiek dowodzenie przed tym czasem pozostaje sprawą narodową.

Dla sił o statusie sił dowodzonych przez NATO (NATO Command Forces) NATO-wski dowódca może ogłosić określone stany gotowości bojowej w **oparciu o własną ocenę** niezależnie od oceny dokonanej przez poszczególne państwa.

Sily zarezerwowane dla NATO (NATO Earmarked Forces)

To siły, które państwa zgodziły się oddać pod dowództwo operacyjne (OPCOM) lub kontrolę operacyjną (OPCON) NATO-wskiemu dowódcy w jakimś czasie w przyszłości. (Określając takie siły dla NATO państwa powinny ustalić ich dostępność).

Inne siły przeznaczone dla NATO (Other Forces For NATO)

To siły nie przydzielone i nie zarezerwowane dla dowodzenia przez NATO ale takie, które mogą współdziałać z siłami NATO lub które mogą być oddane pod OPCOM lub OPCON NATO-wskiemu dowódcy w pewnych określonych okolicznościach.

Sily narodowe dla obrony obszaru NATO (National Forces For The Defence Of The NATO Area)

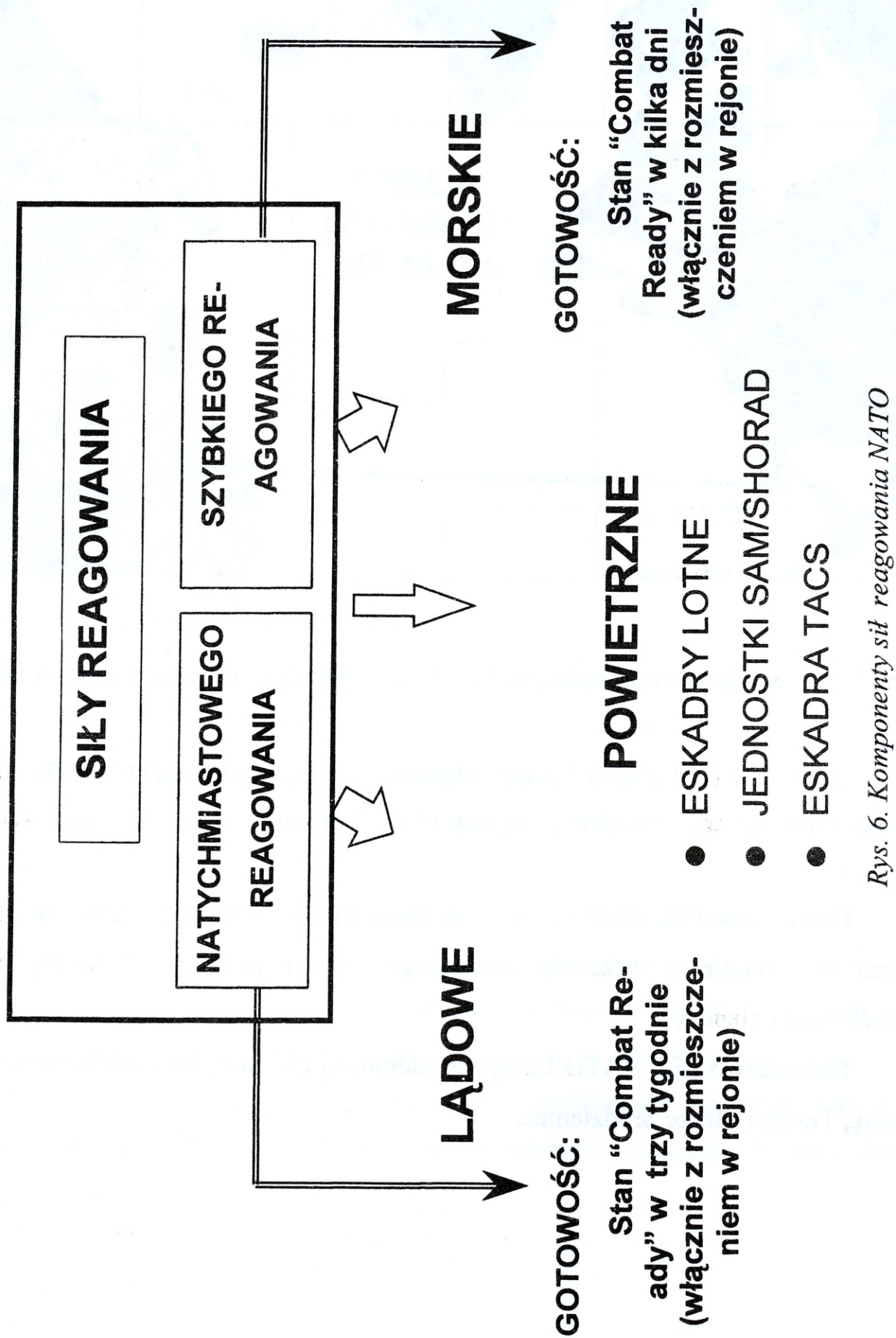
Nie przyporządkowane sojuszowi siły, których zadania związane są z obroną obszaru położonego w rejonie odpowiedzialności NATO.

1.1.4. Przestrzenny podział odpowiedzialności elementów dowodzenia sojuszu

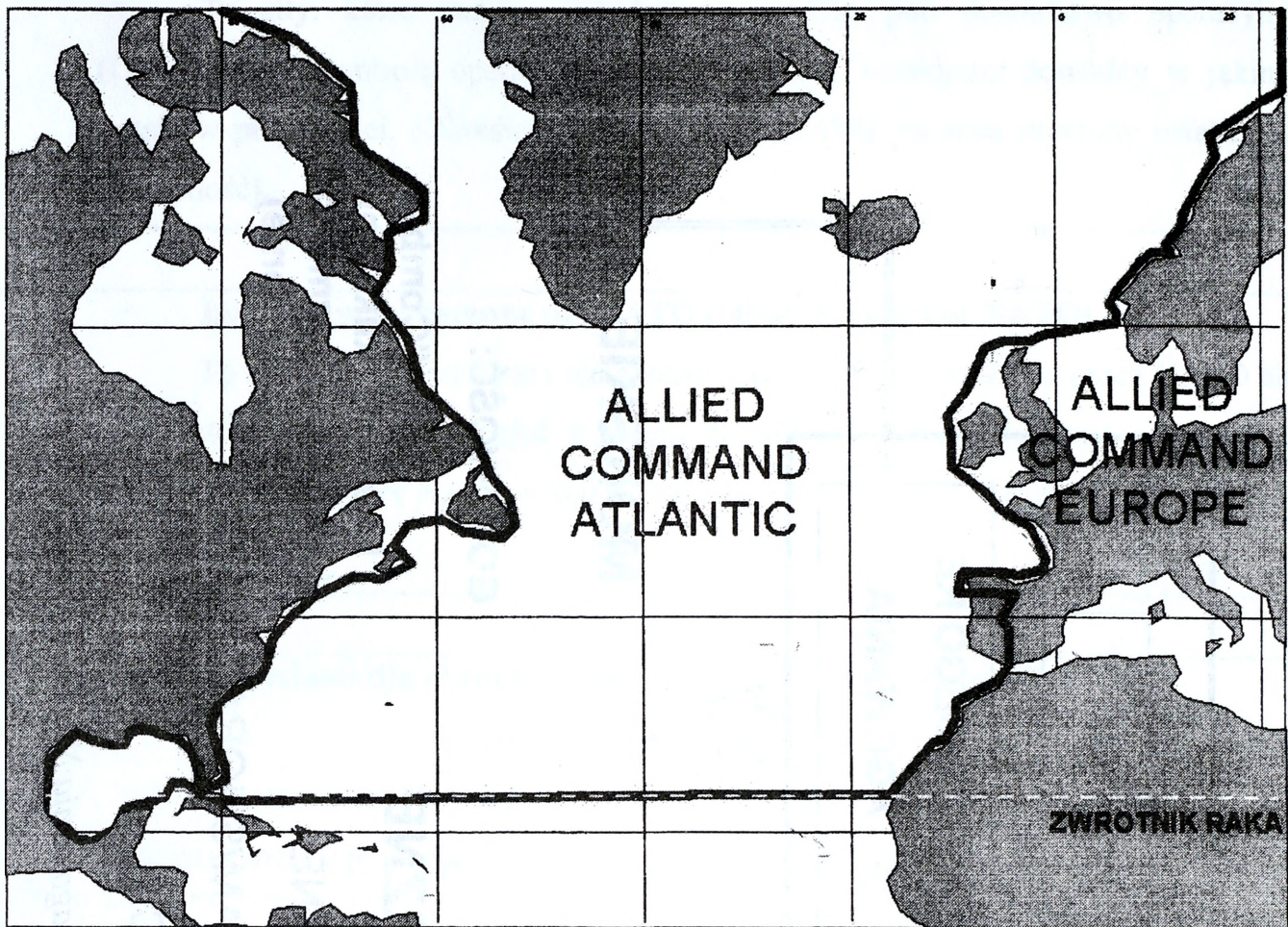
Geograficznie strategiczny obszar objęty przez Organizację Traktatu Północnoatlantyckiego jest podzielony pomiędzy dwóch wspomnianych Głównych Dowódców NATO oraz Grupę Planowania dla Kanady i Stanów Zjednoczonych.

Obszar podległy Naczelnemu Dowódcy PSZ NATO Atlantyku rozciąga się od Bieguna Północnego do Zwrotnika Raka i wód przybrzeżnych Ameryki Północnej do wód przybrzeżnych Afryki i Europy łączenia z Portugalią.

Naczelne Dowództwo PSZ NATO w Europie zabezpiecza obszar rozciągający się od północnego wierzchołka Norwegii do Europy Południowej łącznie z całym Morzem Śródziemnym i od linii brzegowej Atlantyku do wschodniej granicy Turcji.



Rys. 6. Komponenty sił reagowania NATO

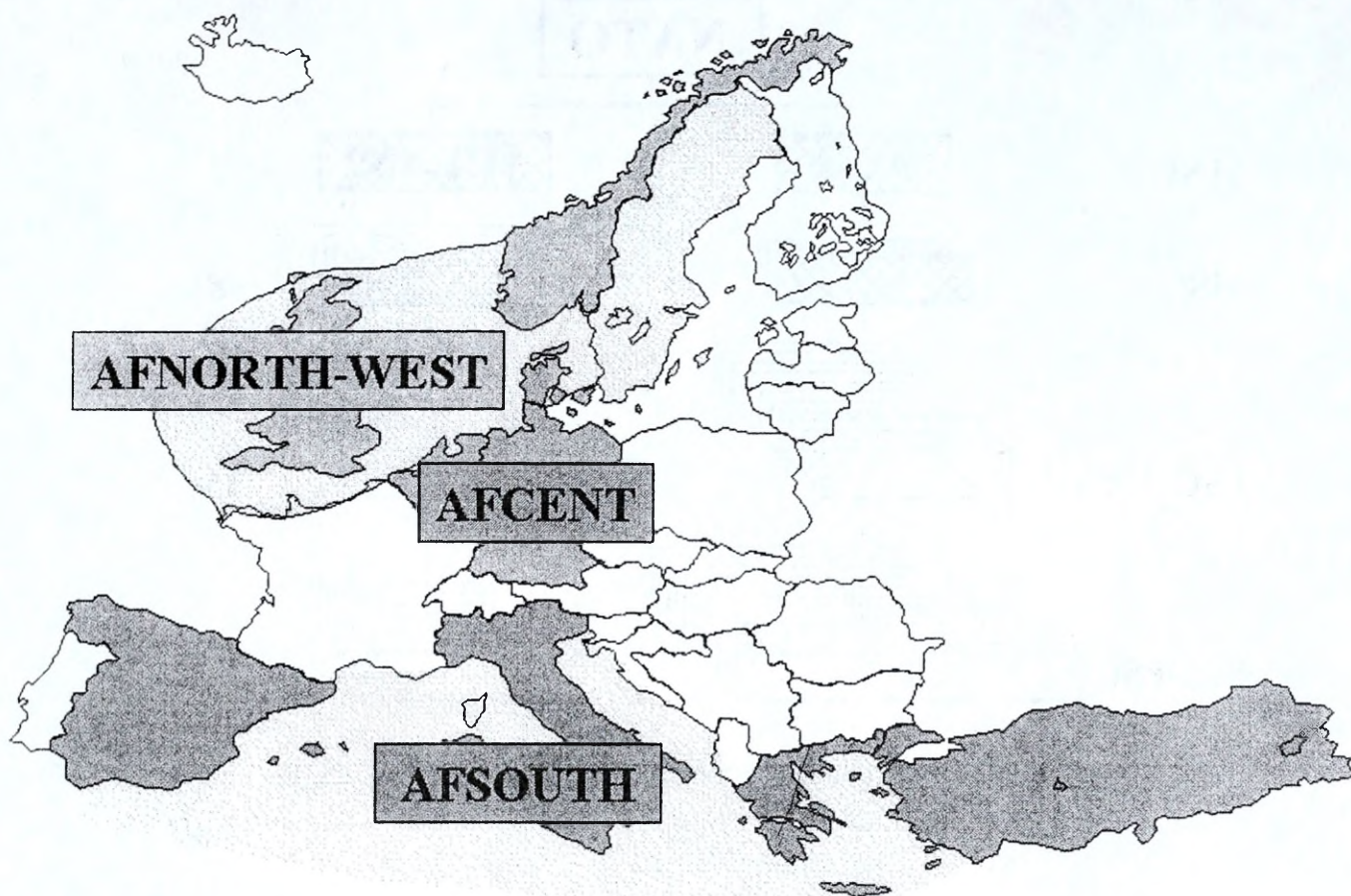


Rys. 7. Obszar odpowiedzialności podległy Naczelnemu Dowódcy PSZ NATO Atlantyku

Dowództwo PSZ NATO Europy Północno-Zachodniej (**AFNORTHWEST**). Obszar odpowiedzialności tego dowództwa obejmuje obszar Norwegii, Wielkiej Brytanii i okalające je morze.

Dowództwo PSZ NATO Europy Środkowej (**AFCENT**) jest odpowiedzialne za obszar na południe od wcześniej określonego i obejmuje Belgię, Holandię, Danię, Luksemburg i Niemcy.

Dowództwo PSZ NATO Europy Południowej (**AFSOUTH**) obejmuje Włochy, Grecję, Turcję i Morze Śródziemne.



Rys. 8. Obszar odpowiedzialności połączonych sił zbrojnych NATO w Europie

1.2. Przyszła struktura dowodzenia NATO

Zmiany w sytuacji polityczno–wojskowej w Europie spowodowały konieczność szybkiej modyfikacji koncepcji strategicznej, a w tym i struktur dowodzenia NATO. Konieczność ta w dobitny sposób została wyrażona w komunikacie końcowym ze spotkania ministerialnego Rady Północnoatlantyckiej w Kwaterze Głównej NATO w Brukseli w dniu 16 grudnia 1997 r. Ministrowie w komunikacie tym stwierdzili m.in.:

„... Przywiązujemy wielkie znaczenie do szybkiego i udanego zakończenia procesu wewnętrznej adaptacji Sojuszu, na podstawie decyzji podjętych w Berlinie i Brukseli w 1996 roku oraz dalszych. **Fundamentalnymi zadaniami tej adaptacji jest utrzymanie skuteczności wojskowej Sojuszu w pełnym zakresie jego misji, w tym zbiorowej obrony, oraz jego zdolności reagowania na sytuacje kryzysowe w szerokim zakresie, utrzymania więzi transatlantyckiej oraz budowania Europejskiej Tożsamości w dziedzinie Bezpieczeństwa i Obrony w ramach Sojuszu.**

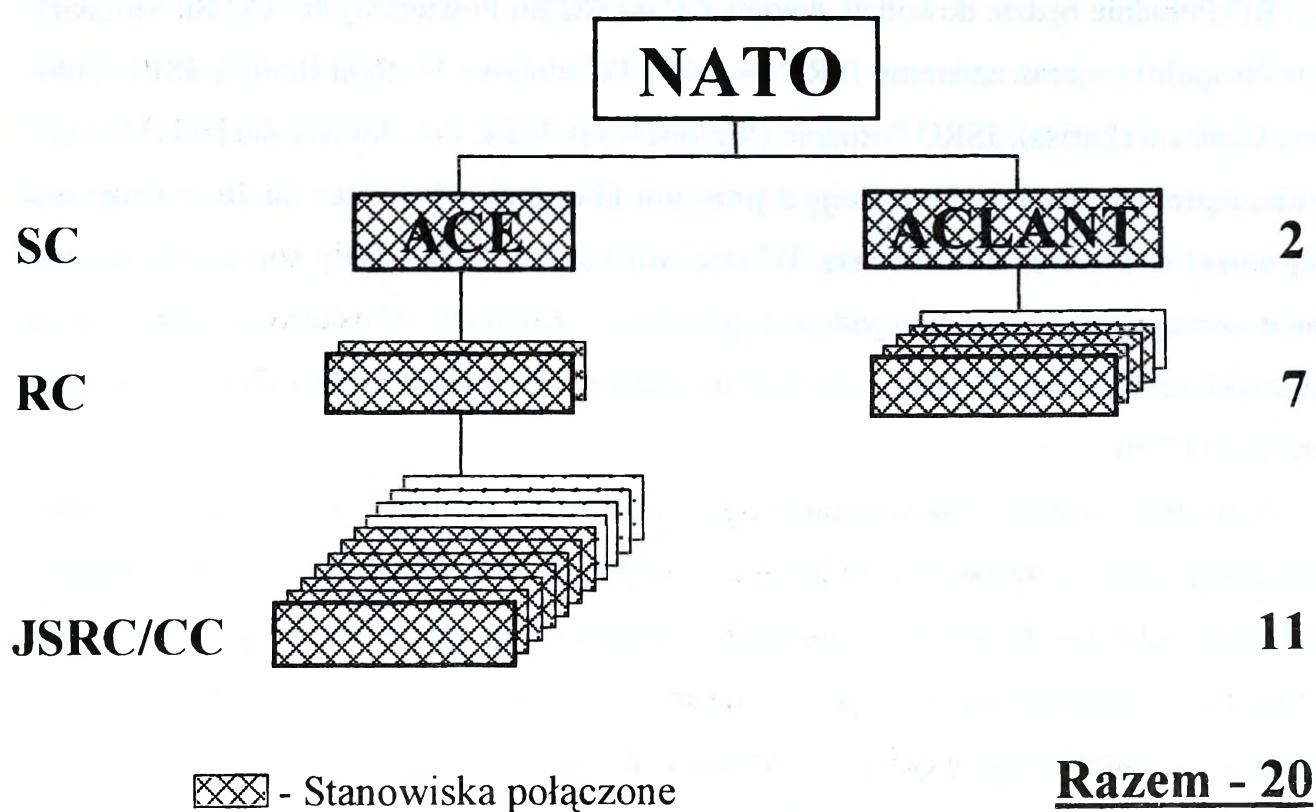


Rys. 9. Aktualna struktura dowodzenia NATO

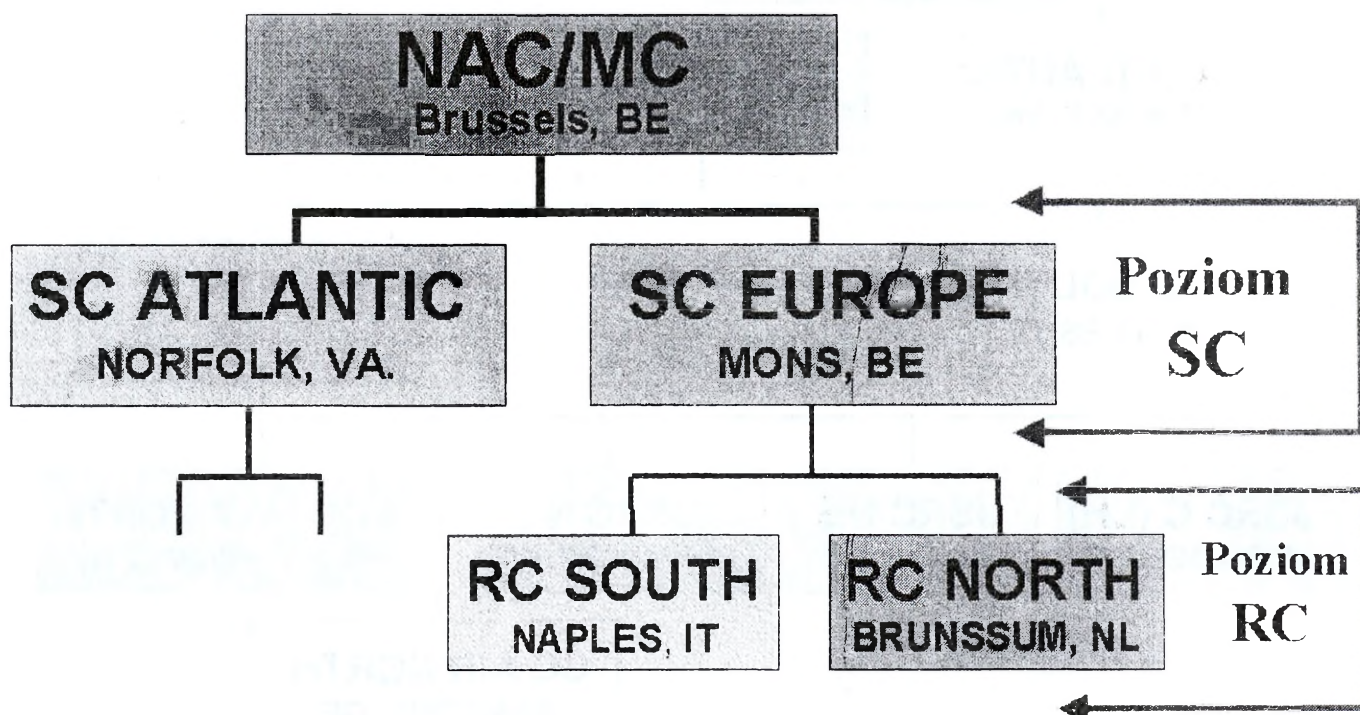
Otrzymaliśmy kompleksowy raport opisujący postęp dokonany od czasu szczytu w Madrycie w trzech głównych obszarach: opracowaniu przyszłej struktury dowodzenia Sojuszu; implementacji koncepcji Międzynarodowych Połączonych Sił do Zadań Specjalnych; oraz budowania Europejskiej Tożsamości w dziedzinie Bezpieczeństwa i Obrony.

Osiągnięto istotny postęp w pracach nad *Długofalowym studium* oraz osiągnięto porozumienie ogólne w sprawie nowej struktury dowodzenia, a w szczególności w sprawie typu, liczby i lokalizacji kwater głównych.

Struktura obejmie dwa **Dowództwa Strategiczne (Strategic Command - SC)**, jedno na Atlantyku i jedno w Europie. Dowództwo Strategiczne na Atlantyku będzie składać się z trzech **Dowództw Regionalnych (Regional Command - RC)**: RC Zachód (Norfolk), RC Wschód (Northwood) i RC Południowy Wschód (Lizbona), jak również STRIKFLTLANT i SUBACLANT, obu z siedzibą w Norfolk. W Dowództwie Strategicznym w Europie przewidziane są dwa Dowództwa Regionalne — RC Północ (Brunssum) oraz RC Południe (Neapol). Dwa **Dowództwa Komponentów (Rodzajów Sił Zbrojnych) (Component Command - CC)**: CC Sił Powietrznych (CC Air) (Ramstein) i CC Sił Morskich (CC Nav) (Northwood) będą podlegały RC Północ wraz z trzema **Połączonymi Dowództwami Subregionalnymi (Joint Subregional Command - JSRC)**: JSRC Centrum (Heidelberg), JSRC Północny Wschód (Karup) i JSRC Północ (Stavanger).



Rys. 10. Nowa struktura dowodzenia NATO



Legenda:

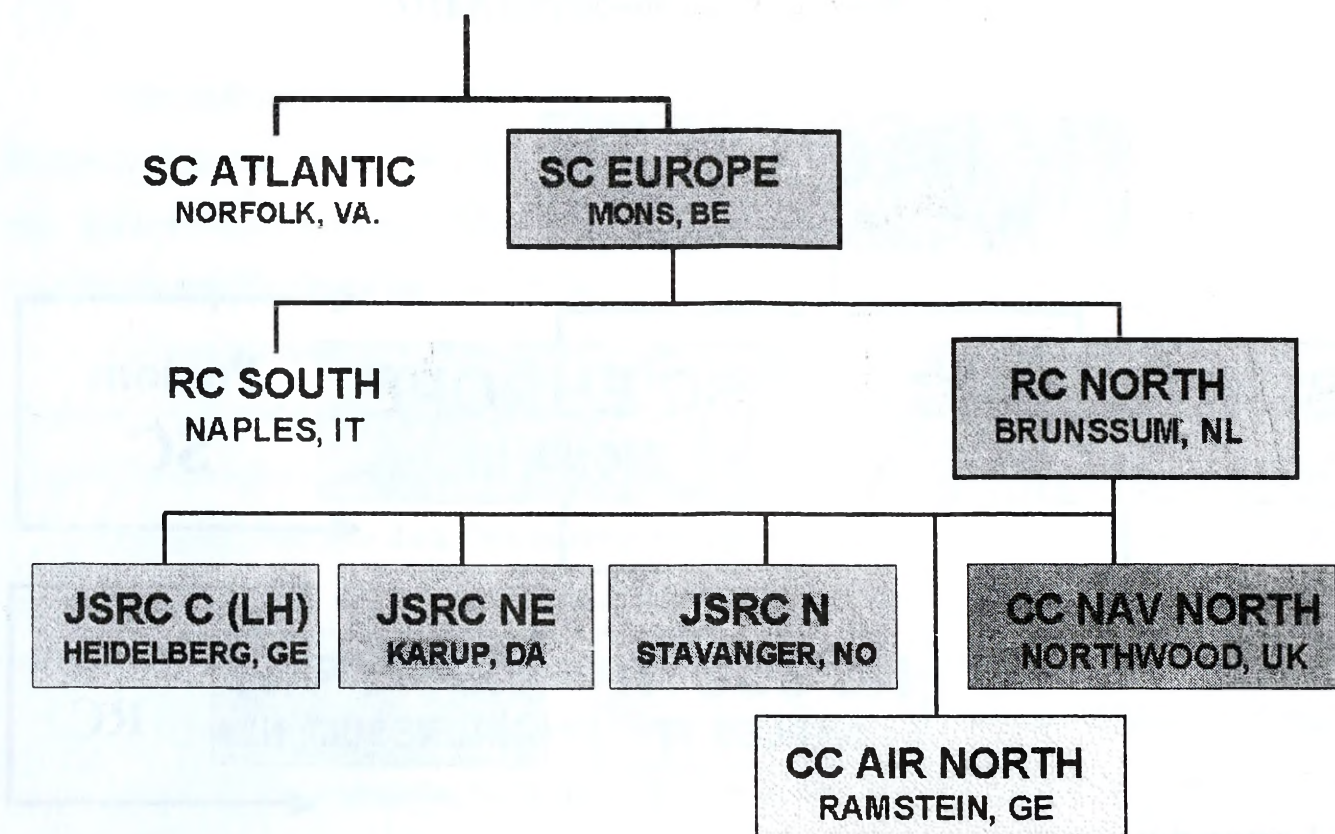
SC = Dowództwo Strategiczne (Strategic Command)

RC = Dowództwo Regionalne (Regional Command)

Rys. 11. Elementy nowej struktury dowodzenia NATO w Europie

RC Południe będzie dowodzić dwoma CC — CC Sił Powietrznych i CC Sił Morskich (oba w Neapolu) — oraz czterema JSRC — JSRC Południowy Wschód (Izmir), JSRC Południowe Centrum (Larisa), JSRC Południe (Werona) oraz JSRC Południowy Zachód (Madryt). Łącznie, będzie to oznaczać redukcję z poziomu obecnych 65 kwater do 20 w proponowanej nowej strukturze dowodzenia. Władze wojskowe NATO zostały poproszone o opracowanie szczegółowego planu, zgodnie z propozycją Komitetu Wojskowego, przejścia na nową strukturę dowodzenia, który ma być rozpatrzony i przyjęty przez ministrów w przyszłym roku (1999).

Sojusznicy witają z zadowoleniem ogłoszenie przez Hiszpanię jej zamiaru przystąpienia do nowej struktury wojskowej Sojuszu i w ten sposób uczestniczenia w nowej strukturze dowodzenia, odnośnie do której osiągnięto porozumienie zgodnie z warunkami określonymi powyżej. Pełne uczestnictwo Hiszpanii zwiększy jej ogólny wkład w bezpieczeństwo Sojuszu, pomoże zbudować Europejską Tożsamość w dziedzinie Bezpieczeństwa i Obrony w ramach NATO oraz wzmocni więź transatlantycką.(...)



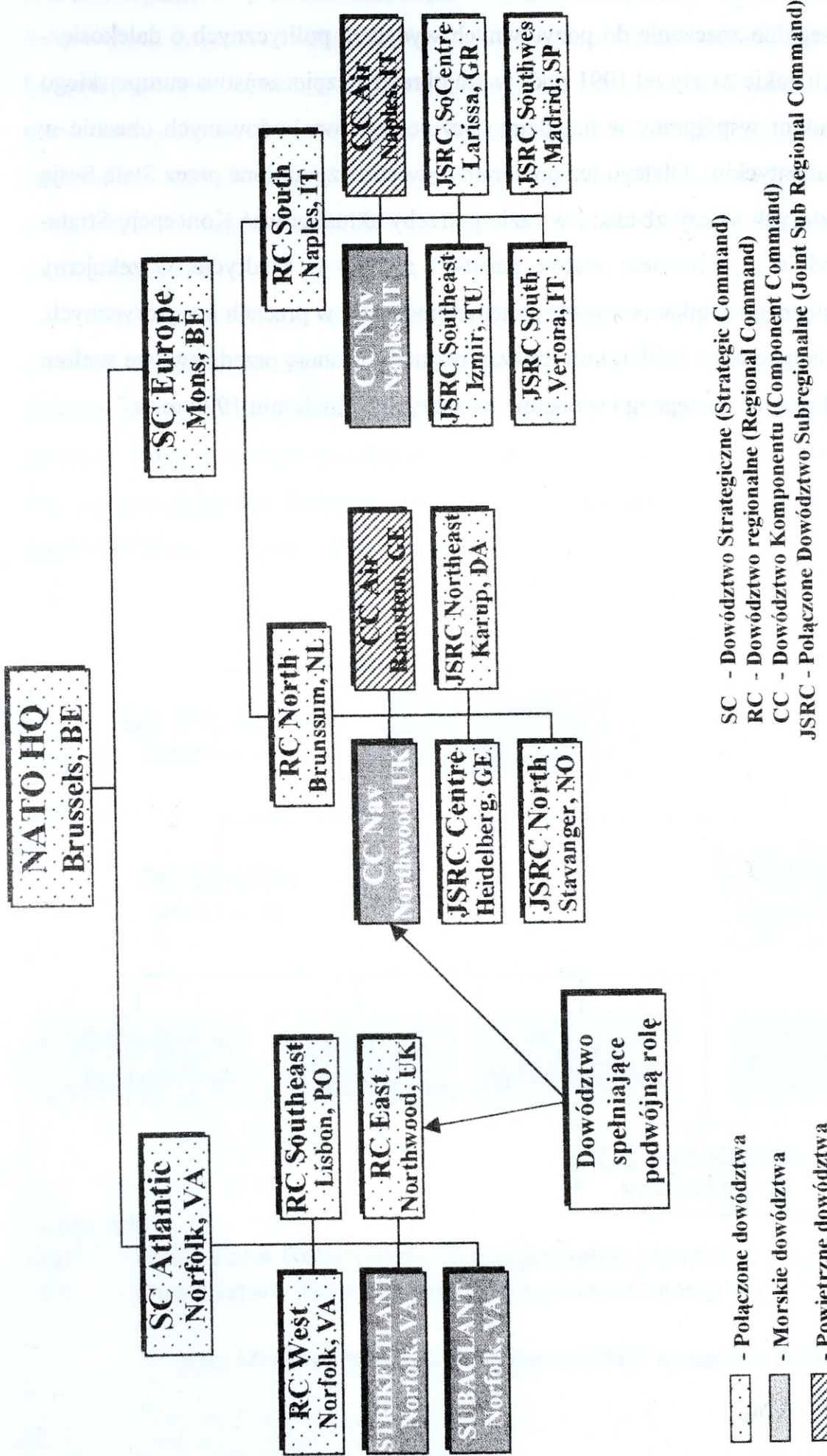
Legenda:

JSRC = Połączone Dowództwo Subregionalne (Joint Sub Regional Command)

CC = Dowództwo Komponentu (Component Command)

Rys. 12. Nowa struktura dowodzenia NATO w regionie północnym

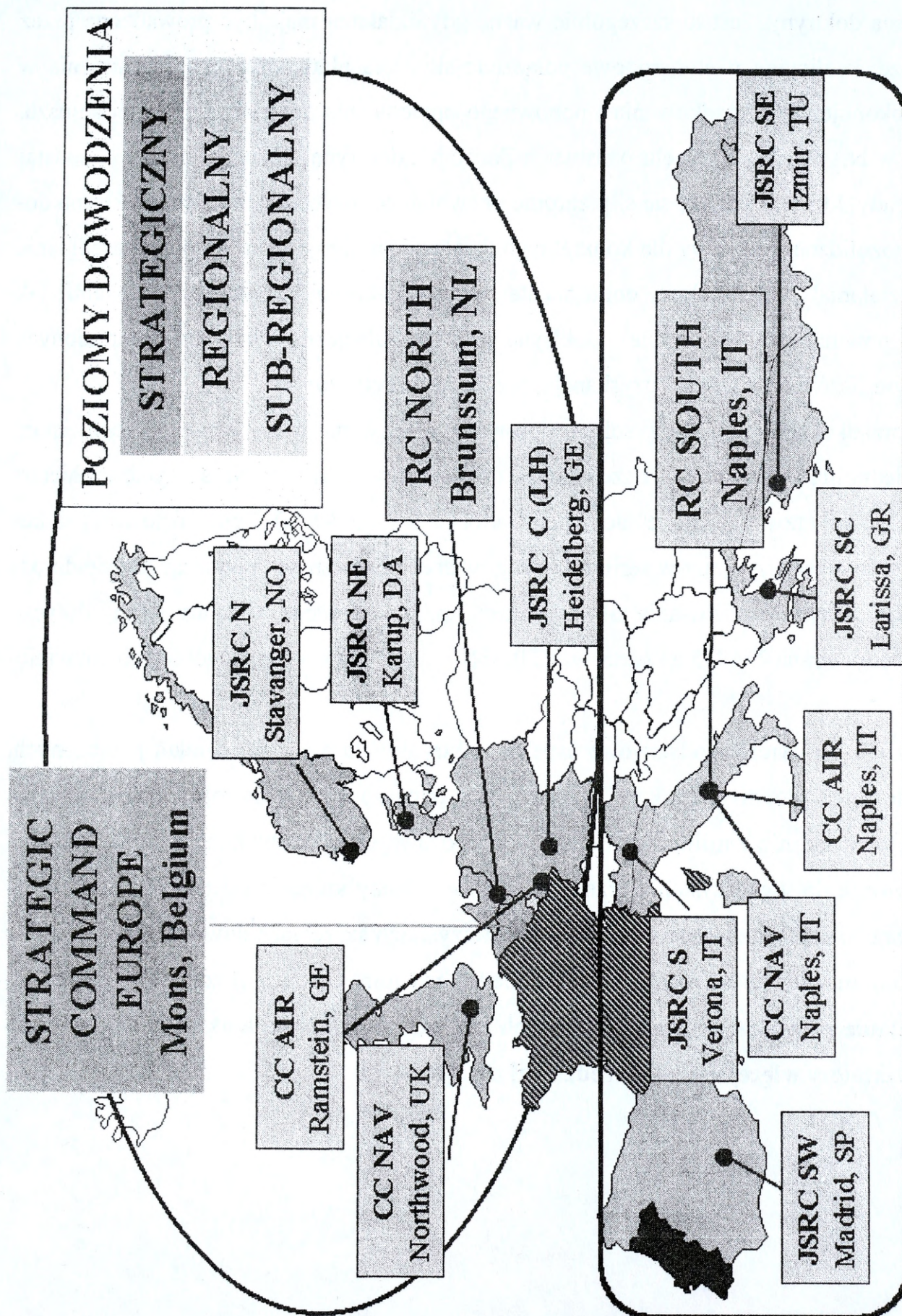
Koncepcja Strategiczna Sojuszu, przyjęta przez szefów państw i rządów w Rzymie 1991 roku, wyznacza główne cele i zadania Sojuszu. Jako ministrowie spraw zagranicznych przywiązujemy szczególne znaczenie do pozytywnych wydarzeń politycznych o dalekosiężnych konsekwencjach, jakie zaszły od 1991 roku w krajobrazie bezpieczeństwa europejskiego oraz do nowych struktur współpracy w dziedzinie bezpieczeństwa budowanych obecnie w całym regionie euroatlantyckim. Dlatego też popieramy kwestie uzgodnione przez Stałą Sesję Rady, odnośnie do których należy zbadać i w razie potrzeby aktualizować Koncepcję Strategiczną Sojuszu, zgodnie z poleceniem szefów państw i rządów w Madrycie. Oczekujemy podczas naszego następnego spotkania raportu na temat postępów w pracach merytorycznych, które rozpoczną się na początku 1998 roku i których rezultaty zostaną przedstawione szefom państw i rządów podczas ich następnego spotkania na szczycie w kwietniu 1999 roku.”



- Połączone dowództwa
 - Morskie dowództwa
 - Powietrzne dowództwa

SC - Dowództwo Strategiczne (Strategic Command)
 RC - Dowództwo regionalne (Regional Command)
 CC - Dowództwo Komponentu (Component Command)
 JSRC - Połączone Dowództwo Subregionalne (Joint Sub Regional Command)

Rys. 13. Nowa struktura dowodzenia NATO zatwierdzona przez ministrów obrony na spotkaniu w grudniu 1997 r.



Rys. 14. Dyslokacja elementów nowej struktury dowodzenia NATO w Europie

2. DOWODZENIE W POŁĄCZONYCH DZIAŁANIACH SPRZYMIERZONYCH

Pomyślne planowanie, wykonanie i wsparcie działań militarnych wymaga dokładnego zrozumienia doktryny. Jest to szczególnie ważne gdy działania mają być prowadzone przez sojusznicze, koalicyjne wielonarodowe połączone siły. Dla ułatwienia tego zrozumienia w NATO dokonuje się porządkowania i ponownego opracowania doktryny militarnej sojuszu. Zarówno w NATO jak i w wielu państwach Zachodu „doktrynę” rozumie się jako „podstawowe zasady, którymi kierują się siły zbrojne w swoich celowych działaniach. Doktryna dostarcza filozoficznej podstawy dla konkretnego działania sił zbrojnych i stanowi uzasadnienie takiego działania”. Innymi słowy doktryna stanowi zbiór zaleceń i odpowiada na pytanie jak działanie powinno być wykonane? Doktryna jest akumulacją doświadczenia z minionych wojen i konfliktów oraz wiedzy uzyskanej z rozważań teoretycznych.

Porządkowanie doktryny sojuszu prowadzone jest na wielu płaszczyznach, m.in. przyjęto jednolitą systematykę i nazewnictwo dokumentów doktryny. Na szczycie tej hierarchii umieszczono tzw. „capstone” document¹, którym jest AJP-1(A). Ten podstawowy dokument doktryny jest rozwijany w serii dokumentów specjalistycznych, odnoszących się do odpowiednich aspektów stosowania siły militarnej, np. powietrznego wymiaru wojny dotyczy doktryna powietrzna NATO zawarta w ATP 33(C) (AJP3.3) i jej szczegółowych rozwinięciach.

AJP-1(A) określa podstawowe aspekty doktryny sojuszniczych działań połączonych, odwołując się do głównych funkcji i przedsięwzięć odnoszących się do sojuszniczych działań połączonych włącznie z militarnymi działaniami pozawojennymi. Publikacja ta jest przeznaczona głównie do wykorzystania przez dowódców i sztaby szczebla operacyjnego, ale również może być użyta jako materiał pomocny na wszystkich szczeblach dowodzenia.

Termin sojusznicze działania połączone (Allied Joint Operation) zdefiniowany jest jako „działanie prowadzone przez siły dwóch lub więcej państw członków NATO, w których uczestniczy więcej niż jeden rodzaj sił zbrojnych”.

¹ Nazwa zaczerpnięta od nazwy szczytowego kamienia kamiennej kolumny.

2.1. Zakresy dowodzenia w siłach zbrojnych NATO

Zasadniczym warunkiem powodzenia w użyciu siły militarnej jest posiadanie zintegrowanego systemu dowodzenia zawierającego doktrynę, procedury, struktury organizacyjne, personel, wyposażenie techniczne, komunikację i wspomaganie umożliwiające dowódcom wszystkich szczebli śledzenie sytuacji, planowanie i kontrolę realizacji planów. Sprawne funkcjonowanie sojuszniczego systemu wymaga precyzyjnego określenia kompetencji i wzajemnych relacji dowódców.

2.1.1. Ogólne zakresy uprawnień dowódców

Pełne dowództwo (Full Command – FULLCOM) jest zakresem władzy i odpowiedzialności obejmującym prawo wydawania rozkazów dla podwładnych. Uprawnienie to dotyczy każdego aspektu działania wojskowego i administracyjnego i ma miejsce w wymiarze narodowym.

Żaden NATO-wski dowódca nie posiada pełnego zakresu władzy w zakresie dowodzenia i kontroli w stosunku do wojsk sojuszu. Najwyższym zakresem władzy jakim dysponują dowódcy NATO jest **dowództwo operacyjne (Operational Command - OPCOM)**. Jest to władza przyznana dowódcy do stawiania zadań podległym dowódcom, do rozwijania jednostek do działań, do ponownego przydzielania sił oraz do zatrzymywania sobie lub przekazywania komuś innemu kontroli operacyjnej i/lub taktycznej, jeśli uzna to za niezbędne. Władza ta nie obejmuje odpowiedzialności za administrację czy logistykę; może być rozciągnięta również na siły przydzielone temu dowódcy.

Dowództwo operacyjne - operational command (OPCOM)

- Przydzielanie misji lub zadań podległym dowódcom (assign missions or tasks)
- Rozmieszczanie i rozwijanie jednostek do działań (deploy units)
- Przydzielanie i zmianę podległości sił (assign and reassign forces)
- Utrzymywanie lub przekazywanie operacyjnej lub taktycznej kontroli

Kontrola operacyjna (Operational Control - OPCON) jest zakresem władzy przyznawanym dowódcy do kierowania przydzielonymi mu siłami zbrojnymi tak, aby mógł on wykonać określone zadania ograniczone zwykle jeśli chodzi o funkcje, czas lub położenie, do rozwijania tych jednostek do działań oraz do zatrzymywania sobie lub przekazywania komuś innemu

kontroli taktycznej nad tymi jednostkami. Władza ta nie obejmuje możliwości wyznaczania oddzielnych zadań dla części tych sił; nie obejmuje też kontroli administracyjnej ani logistycznej.

Kontrola operacyjna - operational control (OPCON)

- Kierowanie siłami przydzielonymi dla określonej misji
(ograniczone co do funkcji, czasu lub położenia)
- Rozwijanie jednostek do działań
- Utrzymywanie lub przekazywanie kontroli taktycznej

Kilka lat temu do słownictwa NATO dodano termin **dowództwo taktyczne** (Tactical Command - TACOM). Dowództwo to jest definiowane jako władza przyznana dowódcy do stawiania zadań (assign tasks) siłom będącym pod jego dowództwem w celu wykonania zadań postawionych przez wyższe dowództwo.

Kolejną, bardzo ważną definicją jest **kontrola taktyczna** (Tactical Control - TACON). TACON jest szczegółowym, zwykle lokalnym kierowaniem i kontrolą ruchów wojsk i manewrów niezbędnych do wykonania przydzielonych zadań.

2.2. Poziomy dowodzenia działaniami sprzymierzonych

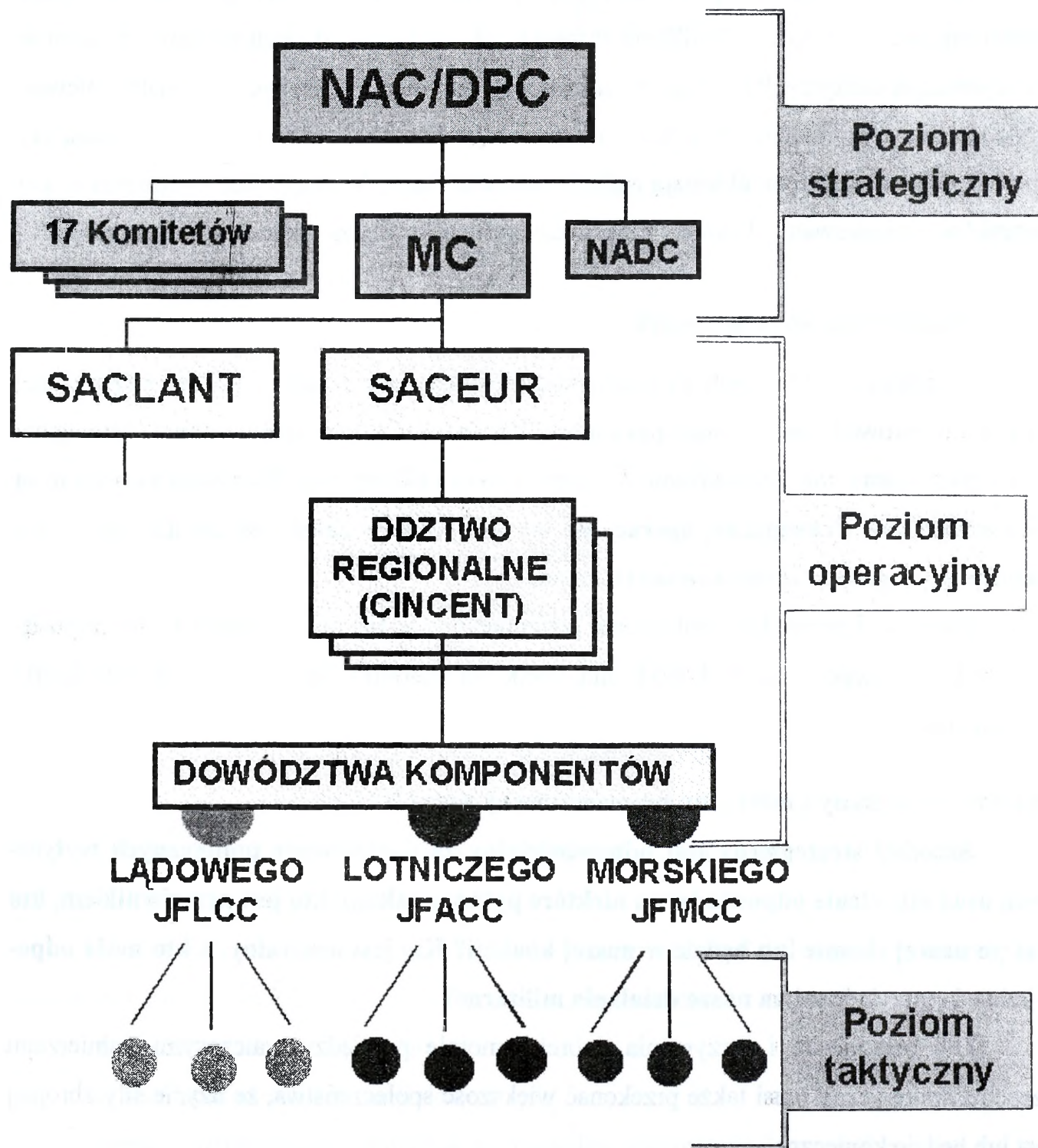
Zadaniem zintegrowanych sojuszniczych sił zbrojnych jest zagwarantowanie bezpieczeństwa i integralności terytorium państw członkowskich, przyczynianie się do utrzymania stabilności i równowagi w Europie, a także do rozwiązywania kryzysów i zapewnienia obrony strategicznym obszarom objętym Traktatem NATO.

Do sprawnego dowodzenia siłami sojuszu zorganizowana została **Zintegrowana Struktura Dowodzenia**, która składa się z sieci wyższych i podporządkowanych dowództw wojskowych, które są rozmieszczone na całym obszarze działania NATO. Struktura ta znajduje się pod polityczną kontrolą Rady Północnoatlantyckiej. Jej zadaniem jest tworzenie ram organizacyjnych dla obrony terytorium państw członkowskich przeciwko zagrożeniom ich bezpieczeństwa lub stabilności. Rada ta stanowi poziom strategiczny. Poziom militarno strategiczny tworzy Komitet Wojskowy NATO.

Poniżej poziomu strategicznego występuje dwóch głównych dowódców NATO: **naczelny dowódca połączonych SZ NATO Atlantyku (SACLANT)** **naczelny dowódca PSZ NATO w Europie (SACEUR)**. Ci główni dowódcy odpowiadają za sporządzenie planów obronnych swoich sfer odpowiedzialności, określenie wymogów dla wojsk oraz za rozwijanie

i szkolenie podległych im wojsk. Ich meldunki i rekomendacje w zakresie przydziału podległych wojsk i ich zabezpieczenia logistycznego są przekazywane Komitetowi Wojskowemu NATO.

Głównym Dowódcą NATO jest podporządkowany szczebel „Podwładnych głównych dowódców”. W okresie kryzysów i w czasie wojny, szczebel ten jest odpowiedzialny za użycie sił zbrojnych, planowanie, prowadzenie i podtrzymywanie kampanii i połączonych operacji w zgodności z politycznymi wytycznymi i strategicznymi celami działań.



Rys. 15. Poziomy dowodzenia w NATO

Chociaż **Główni Dowódcy NATO**, z definicji przynależą do szczebla operacyjnego nie oznacza to jednak, że proces planowania jest ograniczony do działań czysto militarnych. Główni Dowódcy NATO stanowią niejako element spinający i buforowy pomiędzy decydentami Sprzymierzonych i ich polityką z jednej strony a Głównodowodzącymi, prowadzącymi kampanię z drugiej.

2.3. Dowodzenie a zasady działań połączonych sprzymierzonych

Zdrowy rozsądek i wyważona ocena są niezbędnymi cechami dowódcy, ale same rzadko zapewniają sukces w konflikcie zbrojnym. W większości działań militarnych czynnikiem czasu jest najistotniejszy. Powoduje on, że niekiedy informacja może być nieaktualna, niewiarygodna. Także zagrożenie, znużenie i nieprzewidywalne okoliczności zazwyczaj mają zły wpływ na ocenę, często przekreślają najlepiej ułożone plany. W przypadku zaistnienia takich warunków, wnioskowanie dowódcy musi być poparte całą wiedzą o koncepcjach użycia sił.

2.3.1. Poziomy działań połączonych

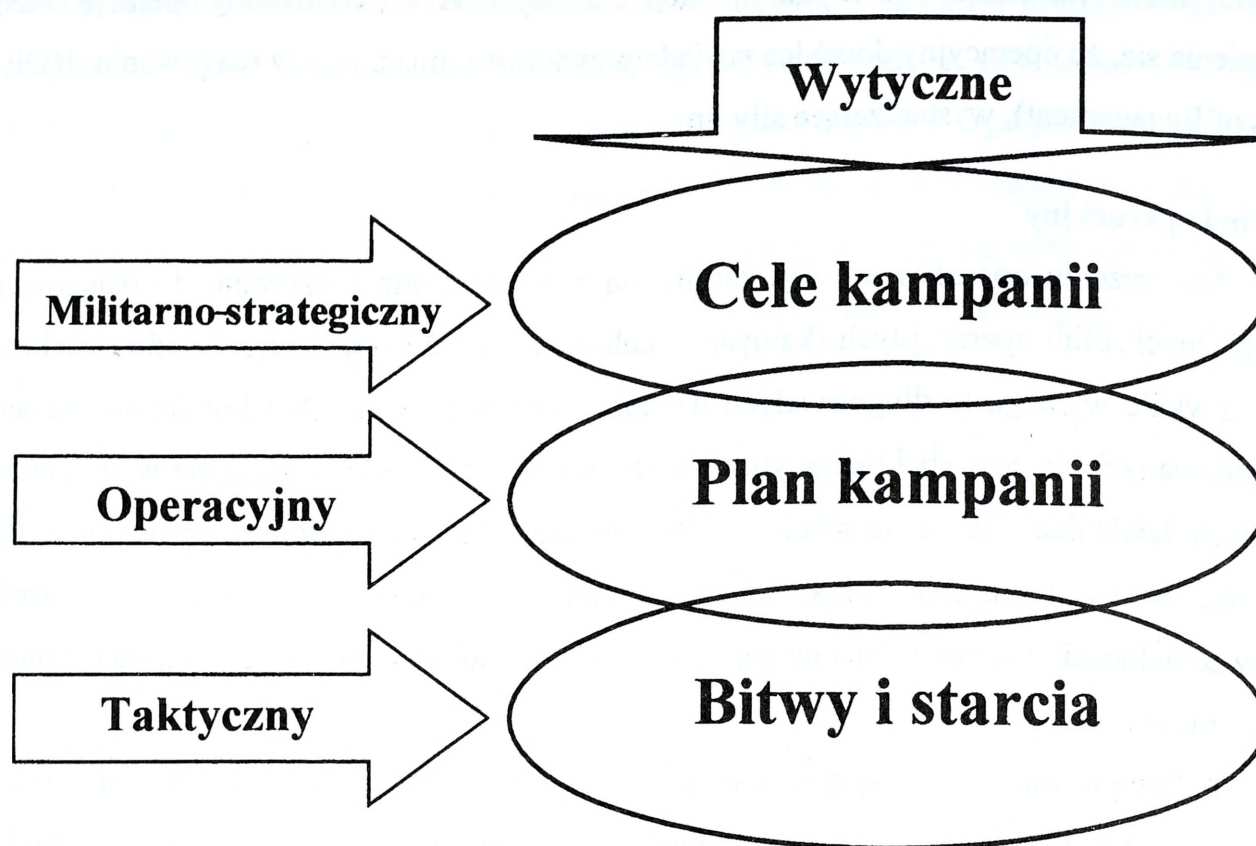
Działania sojuszniczych sił połączonych (Allied Joint Forces – AJFs) są kierowane, planowane i prowadzone na trzech poziomach: kierowanie na poziomie militarno - strategicznym a planowanie oraz prowadzenie na operacyjnym i taktycznym. **Działania określone są jako militarno - strategiczne, operacyjne lub taktyczne w zależności od ich efektu lub wkładu w osiągnięcie sprecyzowanych celów.**

Zależności pomiędzy tymi trzema poziomami (rys. 16) nie są bezpośrednio przywiązane do konkretnego szczebla dowodzenia, wielkości jednostki, wyposażenia lub rodzaju sił i komponentów.

Poziom strategiczny (polityczny reprezentowany przez NAC)

Szczebel strategiczny jest odpowiedzialny za dostarczenie politycznych wytycznych oraz udzielenie odpowiedzi na niektóre pytania, jak np. kto jest przeciwnikiem, kto jest po naszej stronie lub będzie w naszej koalicji? Kto jest neutralny, a kto może odpowiedzieć restrykcjami na nasze działania militarne?

Dla osiągnięcia i utrzymania dobrego morale pomiędzy walczącymi żołnierzami szczebel strategiczny musi także przekonać większość społeczeństwa, że użycie siły zbrojnej jest lub będzie konieczne.



Rys. 16. Poziomy działań militarnych

Poziom militarno strategiczny (reprezentowany przez MC)

Na poziomie militarno strategicznym siły zbrojne są rozmieszczane i używane w ramach politycznej struktury i synchronicznie z innymi nie militarnymi przedsięwzięciami w celu zabezpieczenia strategicznych interesów Sojuszu. Komitet Wojskowy NATO (MC) analizuje i określa realistyczne możliwości wykorzystania siły militarnej do osiągnięcia celów sojuszu i za pośrednictwem Rady Planowania Obronnego (DPC) prowadzi doradztwo dla Rady Północnoatlantyckiej (NAC). Podczas przygotowywania tego doradztwa Komitet Wojskowy może konsultować się z Głównymi Dowództwami NATO (MNC) w zakresie:

1. Identyfikowania militarno strategicznych celów, definiowania i uzgadniania celów kampanii, które będą określać sukces.
2. Ustalania jakichkolwiek politycznych, finansowych lub prawnych ograniczeń użycia siły w szczególności w odniesieniu do sojusznicznych partnerów.
3. Rozważenia rozmieszczenia sił i zasobów.
4. Ustalania zarysu aranżacji dowodzenia.

Zazwyczaj operacyjny dowódca prowadziłby planowanie kampanii bazując na wytycznych z MC, jednak Główne Dowództwo NATO (MNC) może być wyznaczone do sporządzenia zarysu planu, który po zatwierdzeniu przez NAC, byłby przesłany operacyjnemu

dowódcy w celu rozwinięcia go w plan operacji. Później MNC obserwowałby operację celem upewnienia się, że operacyjny dowódca posiada prawidłową misję, reguły reagowania (ROE - Rules of Engagement), wystarczające siły itp.

Szczebel operacyjny

Na szczeblu operacyjnym siły zbrojne są rozmieszczane i używane do osiągnięcia strategicznych i/lub operacyjnych (kampanii) celów w wyznaczonym rejonie odpowiedzialności. Zwykle wymaga to długotrwałych działań z jednoczesnymi i/lub kolejnymi akcjami zaangażowanych sił. Szczebel operacyjny jest to szczebel, na którym osiągnięte w starciach i głównych działaniach taktyczne sukcesy są łączone dla osiągnięcia celów strategicznych. Reasumując dowódca szczebla operacyjnego „porządkuje” kampanię w wyznaczonej strefie odpowiedzialności: tworzy plan operacji i kieruje działaniami. Będzie on odpowiedzialny między innymi za:

1. Decydowanie, które operacyjne cele są konieczne dla osiągnięcia celów strategicznych. Decyzje te będą podejmowane z odpowiednim odniesieniem do okoliczności politycznych.
2. Decydowanie, w jakiej kolejności, te operacyjne cele powinny być osiąganе.
3. W zależności od potrzeb, wydzielanie sił i środków podległym dowódcom dla zapewnienia im możliwości zrealizowania ich operacyjnych misji.
4. Ustalanie priorytetów zabezpieczenia logistycznego celem podtrzymywania ciągłości działań.
5. Kierowanie działaniami tych formacji lub jednostek, które nie są przydzielone podległym dowódcom, szczególnie tymi wyznaczonymi jako operacyjne rezerwy.

Szczebel taktyczny

Na szczeblu taktycznym, siły są używane do wykonywania zadań militarnych i osiągnięcia celów militarnych. Pomyślne osiągnięcie tych celów bezpośrednio wpływa na osiągnięcie operacyjnego rezultatu.

Rozróżnienie poziomów działań połączonych

Rozróżnienie pomiędzy strategicznym, operacyjnym i taktycznym poziomem militarnych działań połączonych zwykle będzie trudne. Dzieje się tak dlatego, że nawet jeśli siły reprezentują taktyczną wielkość, to ich zastosowanie będzie miało kontekst polityczny w stosunku do państwa, które te siły wydziela. Tak więc dowódca w swoich rozważaniach taktycznych będzie musiał uwzględniać czynniki operacyjne.

W określaniu poziomów przyjmuje się, że decydenci szczebla strategicznego przydzielają cele i zasoby oraz określają niezbędne ograniczenia podczas gdy na szczeblu operacyjnym dowódca nakazuje podległym siłom działania wynikające z jego planu kampanii. Na szczeblu taktycznym dowódca używa jednostek do walki w celu osiągnięcia militarnych celów kampanii. Jednakże w przyszłych kampaniach coraz bardziej zacierają się będą tradycyjne poziomy konfliktów z wyraźnym i odrębnym dowództwem i funkcjonalnymi odpowiedzialnościami.

Cele które można osiągnąć poprzez wykorzystanie połączonych sił sprzymierzonych i przewidywane wyniki misji są założeniami na których dowódca sił sojuszniczych (COMAJF) musi opierać planowanie i przeprowadzenie kampanii.

Cele te powinny być jasne oraz niedwuznaczne i powinny wyraźnie definiować pożądany stan końcowy. Sojusz i zainteresowane narodowe władze wojskowe powinny zapewnić, dla COMAJF dostateczne środki i uprawnienia w zakresie dowodzenia ażeby mógł osiągnąć cele oraz miał warunki do elastycznego i swobodnego działania w zakresie dostosowania swoich planów do bieżącej sytuacji w jego strefie odpowiedzialności.

W zakresie odpowiedzialności sojuszu i władz narodowych zawiera się określenie zadań politycznych, które ułatwią ustalenie celów strategiczno - wojskowych oraz wydzielenie środków koniecznych do kontynuowania operacji połączonych sił. Władze te muszą również przygotować różne warianty planów, które uwzględnią możliwe zmiany w sytuacji militarno - strategicznej.

2.3.2. Ogólne zasady działań połączonych

Rozumienie i poznanie kluczowych zasad dla działań połączonych, które przyniosły sukces w przeszłych konfliktach są początkiem w rozwoju doktryny. Zasady te nie są kategoryczne, narody mogą wywierać większy nacisk na niektóre, jednak wymaga to wspólnych porozumień i uzgodnień.

a. Cel (Objective). Połączone wielonarodowe operacje muszą być ukierunkowane ku jasno określonym i wspólnie zrozumiałym celom, które przyczynią się do osiągnięcia określonego stanu końcowego. Cele, misje i zadania muszą być określone z absolutną przejrzystością przed rozpoczęciem operacji. W momencie gdy zdecydowano o celu, wszystkie połączone wysiłki muszą być ukierunkowane na jego osiągnięcie. Klucz czterech pytań musi być zawarty w procesie określania celów.

1. Co jest celem misji?
2. Jakie są kryteria przy realizacji misji?

3. Jakie są kryteria wyjściowe?

4. Kto deklaruje zwycięstwo lub sukces?

b. Jedność wysiłku (Unity of Effort). Bazując na wcześniej określonych wspólnie celach operacji, dowódcy wszystkich uczestniczących narodów muszą zjednoczyć swoje wysiłki, ażeby osiągnąć końcowy określony rezultat. Spójność zależy od kooperacji pomiędzy narodami i usługami komponentów siły zaś jedność wysiłku zależy od osobistej współpracy dowódców wojskowych i liderów politycznych i dyplomatów.

c. Kooperacja (Co-operation). Połączone operacje zależą od kooperacji, której zamiarem jest koordynacja wszystkich działań, tak aby osiągnąć maksymalny efekt. Dobra wola i wspólny cel a także jasny i uzgodniony podział odpowiedzialności oraz orientowanie się w możliwościach i ograniczeniach innych są podstawowymi elementami kooperacji.

d. Ciągłość (Sustainment). Planowanie ciągłości obejmuje tworzenie wszystkich administracyjnych dokumentów koniecznych do pomyślnego wprowadzenia w życie planu operacyjnego. Dlatego też zapewnienie solidnej bazy administracyjnej musi być od początku częścią planowania operacyjnego. Również logistyka jest na służbie operacji i może być decydującym czynnikiem w określeniu wykonalności operacji lub realności przyjętego planu.

e. Koncentracja siły (Concentration of Force). Walczące siły ażeby osiągnąć rozstrzygające rezultaty muszą być skoncentrowane w decydującym czasie i miejscu. Przewaga siły nie jest sprawą liczebności ale również umiejętności walki, spójności, morale, selekcji celów i wykorzystania zaawansowanej technologii.

f. Ekonomia wysiłku (Economy of Effort). W przypadku ograniczonych zapasów, konieczne będzie podjęcie ryzyka w tych rejonach gdzie nie spotkamy najważniejszych (głównych) celów. Zasada ekonomii wysiłku określa, że decydującą siłą będzie wykorzystana w tych rejonach gdzie jej użycie będzie miało większy efekt, osiągnięcie tych celów będzie mogło być załatwione poprzez wycofanie się z rejonów o niższym priorytecie. Ekonomia wysiłku wymaga równowagi sił i rozsądnego zużycia zapasów zgodnie z osiąganym celem.

g. Elastyczność (Flexibility). Plany muszą być dostatecznie elastyczne, ażeby uwzględniały niespodziewane sytuacje i pozwalały dowódcom na swobodę działania w reagowaniu na zmieniające się okoliczności. Wymaga to rozumienia intencji wyższych dowódców, elastyczności myślenia przy podejmowaniu szybkich decyzji, dobrej organizacji łączności. Elastyczność również wymaga fizycznej ruchliwości, która pozwala siłom na szybką koncentrację w decydujących okresach i miejscach.

h. Inicjatywa (Initiative). Inicjatywy nie da się wyuczyć, można ją rozwijać i wykształcać poprzez odpowiedzialność, wzajemne zrozumienie i trening. Rozpoznawanie i okre-

ślanie przeciwności i rozwiązywanie problemów oryginalnymi sposobami. Aby klimat inicjatywy się rozwijał dowódcy należy dać swobodę dla jego inicjatywy, a w dalszej kolejności on także musi zachęcać swoich podwładnych do przejawiania własnej inicjatywy. Dowódcy powinni być zachęceni do przejmowania inicjatywy bez obawy poniesienia konsekwencji w wyniku niepowodzenia. Wymaga to treningu i operacyjnej kultury, która zachęca do podejmowania ryzyka w wypełnianiu zadań ażeby wygrać niż ponieść porażkę.

i. Utrzymanie morale (Maintenance of Moral). Dowódca powinien swoim dowodzeniem i osobowością promować poszanowanie samego siebie, inspirować u podwładnych ich identyfikację z wspólnym zamiarem działań, rozbudować poczucie solidarności oraz dawać im osiągalne cele. Wysokie morale zależy od dobrego przewodzenia - dodaje odwagi, energii i determinacji.

j. Zaskoczenie (Surprise). Zaskoczenie oparte jest na szybkości, skrytości, podstępnie i jest podstawą do niszczenia nieprzyjacielskiej spójności osiągania rezultatów.

k. Bezpieczeństwo (Security). Bezpieczeństwo wzmacnia swobodę działania poprzez ograniczanie nieprzyjacielskich działań i zagrożeń. Aktywne i pasywne środki pomagają nie dopuszczać informacji do nieprzyjaciela i wprowadzają go w błąd.

l. Prostota (Simplicity). Proste plany i jasne rozkazy minimalizują nieporozumienia i zamieszanie.

Aspekty wielonarodowe

Wyzwania. Wielonarodowa organizacja połączonego dowodzenia stawia przed sobą szereg kluczowych wyzwań, których rozwiązanie jest decydujące dla efektywności wojskowej i wskutek tego przyczynia się do powodzenia działań połączonych. Obejmuje ona budowę systemu efektywnego dowodzenia i rozpoznania, który może otrzymywać i rozsyłać dane od wielonarodowych i narodowych źródeł systemu logistycznego, który zna potrzeby narodowego zabezpieczenia, ale również wypełnia potrzeby wielonarodowe. Połączone dowództwo może reagować czasami wolniej niż jednorodne dowództwo narodowe, mniejsza szybkość i jakość podejmowanej decyzji może mieć szkodliwy wpływ. Jednak połączone dowodzenie wymaga postawy zrozumienia, że międzynarodowość jest perspektywiczna.

Wielonarodowa kooperacja

Gen. Eisenhower stwierdził, że wzajemne zaufanie jest jedyną rzeczą, która powoduje że dowództwo sprzymierzonych pracuje. Zaufanie to pochodzi z następujących niepisanych reguł.

Porozumienie. Starsi oficerowie muszą dążyć do skutecznego i życzliwego porozumienia pomiędzy sobą. Personalne stosunki pomiędzy wojskowymi przywódcami będą wpływać na każdy aspekt wielonarodowej kooperacji.

Szacunek. Wzajemny szacunek do umiejętności zawodowych, kultury, historii, religii, zwyczajów i wartości uczestników będzie służył wzmocnieniu stosunków.

Znajomość partnerów. W operacjach wielonarodowych bardzo ważną sprawą jest poznanie sił zbrojnych przyjaciół tak jakby byli oni przeciwnikami. Czas przeznaczony na zrozumienie doktryny, zdolności i dążeń partnerów odpłaci się z korzyścią w trakcie wspólnych operacji.

Cierpliwość. Efektywna kooperacja może potrzebować czasu ażeby się rozwinąć. Różnice w opinii i perspektywie wymagają cierpliwości w osiągnięciu skupionego i zjednoczonego podejścia.

Zalety działań wielonarodowych

Podczas gdy motywy państw uczestniczących w działaniach militarnych mogą się różnić to państwa te angażując się we wspólnym zadaniu są w stanie osiągnąć cel, którego jeden kraj nie osiągnąłby samodzielnie. W zależności od sytuacji w grę wchodzi różne stopnie interesu narodowego od którego zależą siła i istota udziału w działaniach wielonarodowych. Państwa uczestniczące w takich działaniach robią to w ten sposób, że motywy przedstawione są jako korzystne dla narodu w kategoriach politycznych i wojskowych. Wkład państw musi być oceniany nie tylko przez pryzmat możliwości sił uczestniczących, ale w aspekcie korzyści politycznych i wojskowych, które przynoszą sojusze wielonarodowe i działania koalicyjne. Polityczne zalety kooperacji wielonarodowej obejmują: podział politycznego ryzyka, demonstrowanie ekonomicznego, dyplomatycznego, wojskowego lub politycznego wsparcia dla innych regionów. Międzynarodowe poparcie przyczyniania się do stabilności regionalnej i oddziaływanie opinii narodowej i międzynarodowej. Kooperacja militarna sumuje głębokość (siłę i ilość) i szerokość (dodatkowe zdolności) dostępu do narodowych lub regionalnych infrastruktur logistycznych jak i daje dostęp do informacji oraz danych z rozpoznania o dużej wartości.

2.4. Planowanie użycia sojuszniczych sił połączonych

Proces planowania operacyjnego umożliwia dowódcom przełożenie strategii i celów sojuszu w zunifikowane plany militarnego działania przez określenie jak wykorzystane będzie działanie i logistyka dla osiągnięcia sukcesu w danej przestrzeni i czasie.

Planowanie operacyjne w NATO prowadzone jest w dwóch oddzielnych lecz wzajemnie powiązanych procesach, planowanie wstępne (Advance Planning) oraz planowanie wdrożeniowe (Implementation Planning).

1. **Planowanie wstępne (Advance Planning)** przez rozwój wytycznych do planowania (GOP), funkcjonalnych wytycznych do planowania (FPG) i regionalnych wytycznych do planowania (RPG) oraz w połączeniu z systemem identyfikacji i rozmieszczenia sił (FIDIS) dostarcza narzędzie uaktualniania i planowania aprobowanego przez Komitet Wojskowy (MC). Ta struktura umożliwia opracowywanie planów operacyjnych. Produktem planowania wstępnego jest Perspektywiczny plan operacyjny (Contingency Operation Plan – COP).

2. **Planowanie wdrożeniowe (Implementation Planning)** zmierza do opracowania planów operacyjnych (OPLANs). Planowanie to prowadzone jest na podstawie wytycznych opracowanych w toku planowania wstępnego. Plany operacyjne (OPLANs) są środkiem wyrażenia wizji dowódcy zawierającej sekwencje działań i funkcji wspierających niezbędnych do osiągnięcia wyznaczonych celów. Jeżeli w toku planowania wstępnego opracowany został Perspektywiczny plan, który odnosi się do rozpatrywanej sytuacji, to powinien on być wykorzystany jako materiał wyjściowy do dalszego planowania i przygotowania konkretnego planu (OPLAN).

Zarówno w procesie planowania wstępnego jak i wdrożeniowego dowódca i jego sztab stoją przed wyzwaniem znalezienia odpowiedzi na kilka pytań:

1. Jakie warunki militarne (Military Conditions) zapewnią osiągnięcie celów strategicznych w rejonie działania?
2. Jaka sekwencja działań (Sequence of Actions) najprawdopodobniej stworzy te warunki?
3. Jak powinny być użyte zasoby militarne (Military Resources), w określonych ograniczeniach (np. politycznych ograniczeniach), aby osiągnąć ową, pożądaną sekwencję działań?
4. Jakie ryzyka są z tym związane?

2.4.1. Fazy sojuszniczej operacji połączonej (kampanii)

Sojusznicza operacja połączona zwykle składa się z wielu faz. Typowymi fazami, które mogą się nakładać na siebie są:

1. Opracowanie planu kampanii.
2. Przygotowanie sił, włącznie z rozwinięciem operacyjnym, ześrodkowaniem i szkoleniem zgrywającym.

3. Organizowanie wsparcia logistycznego, włącznie ze wsparciem realizowanym przez państwo gospodarz.
4. Rozmieszczenie w rejonie działań i zamiana operujących tam sił.
5. Przeprowadzenie operacji.
6. Działania związane z zakończeniem konfliktu i post konfliktowe działania militarne.
7. Zmiana dyslokacji sił.
8. Analiza kampanii ocena doktryny.

Dowódca sojuszniczych sił połączonych powinien mieć, w ramach nałożonych w dyrektywie operacyjnej, największą możliwą swobodę działania w planowaniu i wykonaniu działań w swoim rejonie odpowiedzialności. Wszystkie fazy kampanii wymagają nieustannej koordynacji i przeglądów.

2.4.2. Plan kampanii

Plan kampanii (Campaign Plan) jest operacyjnym planem serii działań militarnych (Military Operations) prowadzonych dla osiągnięcia specyficznych celów w danym obszarze. Plan kampanii jest środkiem przekazującym wizję dowódcy w zakresie sekwencji działań potrzebnych do osiągnięcia wyżej wspomnianych warunków. Ten plan kampanii powinien:

- 1) skoncentrować się na środkach ciężkości (Centre of Gravity) sił przeciwnika;
- 2) jasno zdefiniować jakie warunki stanowią sukces;
- 3) osiągnąć jedność wysiłków (Unity of Effort) dla sił połączonych i sojuszniczych;
- 4) służyć jako podstawa do planowania na niższym szczeblu.

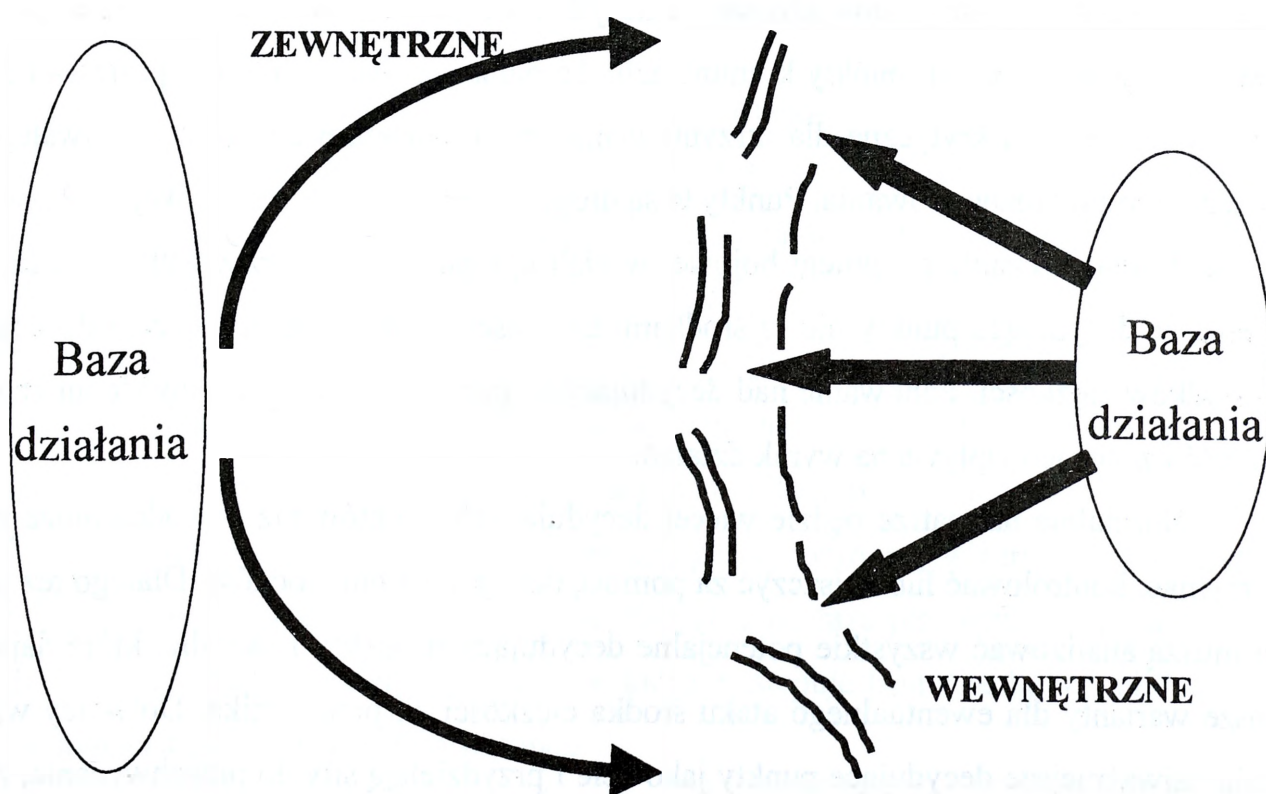
Plan kampanii rozwinięty z takiej wizji jest syntezą planów rozmieszczenia, użycia i innych planów operacyjnych w spójną całość. W tym procesie planowania planiści kampanii muszą także pamiętać o dwóch najważniejszych aspektach projektu kampanii: synchronizacji sił (Synchronisation of Forces) oraz koncepcji utrzymywania ciągłości (Sustainment) działań.

Planowanie operacyjne wymaga gruntownego zrozumienia pewnych pojęć operacyjnych oraz elementów projektu kampanii. Kluczowe pojęcia operacyjne stosowane w planowaniu kampanii to: środek ciężkości (Centre of Gravity), linie działań (Lines of Operations), punkty decydujące (Decisive Points) i kulminacja (Culmination).

Środek ciężkości (Centre of Gravity). Środek ciężkości jest pojęciem Clausewitza, które zostało wchłonięte do terminologii operacyjnej ze względu na jego odniesienie do planowania kampanii. Clausewitz określił środek ciężkości jako „centrum całej potęgi i posunięć, od którego wszystko zależy. To jest punkt, przeciwko któremu powinna być skierowana cała nasza energia”. Alternatywnie zostało to także określone jako „ten charakterystyczny

potencjał lub rejon, z którego siła wojskowa, naród czy sojusz wywodzi swoją swobodę działania, siłę fizyczną lub wolę walki. Istnieje on na strategicznym, operacyjnym i taktycznym poziomie wojny.” Do kilku tradycyjnych przykładów potencjalnego środka ciężkości zalicza się zmasowanie sił przeciwnika lub jego strukturę dowodzenia, opinię publiczną, wolę narodową oraz strukturę sojuszu lub koalicji. Pojęcie środka ciężkości jest pomocnym narzędziem analitycznym pobudzającym dowódcę i jego podwładnych do wspólnego myślenia o własnych i przeciwnika źródłach mocy co wpływa na kształt kampanii i determinuje jej cele.

Esencja sztuki operacyjnej zawiera się w możliwości masowania efektów w czasie i przestrzeni przeciwko głównym źródłom mocy przeciwnika - przeciwko środkowi ciężkości, który przeciwnik będzie starał się bronić. Środek ciężkości może nie być jednak dostrzegalny w danym czasie. Środek ciężkości może dotyczyć zmasowania jednostek sił zbrojnych nieprzyjaciela, które to zmasowanie może jeszcze nie istnieć. Ponadto środek ciężkości może być abstrakcją taką jak narodowa wola oponenta lub struktura sojuszu. Może jednak być konkretem takim jak rezerwy strategiczne, dowodzenie i kontrola, bazy industrialne i linie komunikacji. Pierwotna analiza i identyfikacja środka ciężkości sił przeciwnika wymaga ciągłej oceny zarówno podczas fazy planowania jak i realizacji działań.



Rys. 17. Linie działań

Linie działań (Lines of Operations). Linie działań określają kierunkową orientację sił w czasie i przestrzeni, w relacji do przeciwnych sił. Łączą one siły z bazą działania i celami. Siły operują na liniach wewnętrznych gdy ich działania rozchodzą się z punktu centralnego i gdy odległości do przeciwnika są mniejsze niż dystans między jego odległymi siłami. Linie wewnętrzne są korzystniejsze dla słabszych sił ponieważ pozwalają na szybsze w stosunku do przeciwnika przemieszczanie głównego wysiłku. Siły operują na liniach zewnętrznych gdy ich działania zbiegają się na przeciwniku. Pomyślne działania na liniach zewnętrznych wymagają mocniejszych sił, jednak oferują większe możliwości okrążenia i zniszczenia słabszego przeciwnika.

W nowoczesnej wojnie, linie działań osiągają trójwymiarowy aspekt i odnoszą się do czegoś więcej niż tylko manewru. Dowódcy używają ich aby skupić uwagę potęgi bojowej na pożądanym efekcie końcowym. Stosują oni potęgę bojową w trzech wymiarach przestrzeni i w czasie, w logicznym planie, który integruje siłę ognia, działania psychologiczne, podstęp, działania specjalne i siły manewrowe w celu skupienia ich na środku ciężkości sił przeciwnika i pokonaniu go.

Decydujące punkty (Decisive Points). Decydującymi punktami są często naturalne miejsca geograficzne takie jak wzniesienie, miasto lub baza. Zaliczają się do nich także elementy, które podtrzymują dowodzenie, takie jak posterunek dowódcy, krytyczna granica, przestrzeń powietrzna lub punkty komunikacji. Te punkty to także sieć transportowa lub cechy terenu, które są krytyczne dla utrzymania tzw. momentum działania lub gwałtownej zmiany kierunku manewrowania. Punkty te są drogą dla przesuujących się wojsk. Pozwalają one na przemieszczanie się potęgi bojowej w głąb ugrupowania sił przeciwnika. Należy pamiętać, że decydujące punkty nie są środkami ciężkości; są one jednak kluczem do dotarcia do środków ciężkości. Panowanie nad decydującymi punktami zapewnia dowódcom znaczną korzyść i znacząco wpływa na wynik działań.

Normalnie na teatrze będzie więcej decydujących punktów niż dowódca może zająć, zatrzymać, kontrolować lub zniszczyć za pomocą dostępnych mu środków. Dlatego też planiści muszą analizować wszystkie potencjalne decydujących punkty i określić, które dają najlepsze warianty dla ewentualnego ataku środka ciężkości sił przeciwnika. Dowódcy wyznaczają najważniejsze decydujące punkty jako cele i przydzielają siły do przechwycenia, zniszczenia lub zneutralizowania tych punktów.

Odpowiednie oddziaływanie na decydujące punkty pozwala dowódcom uzyskać i utrzymać inicjatywę. Kontrolowanie tych punktów podczas ataku pomaga uzyskać swobodę manewrów operacyjnych, a zatem utrzymanie momentum ataku i utrzymanie inicjatywy. Gdy

obrońca kontroluje punkty decyzyjne to koliduje z momentum atakującego i może ułatwić obrońcy atak odwetowy.

Poprzez poprawną identyfikację i użycie punktów decyzyjnych, dowódcy mogą stworzyć nieprzyjacielowi wielce niekorzystną sytuację. Zabezpieczenie punktów decyzyjnych może zapewnić dowódcy operacyjnemu elastyczność wyboru więcej niż jednej linii działania dla kolejnych faz walki.

Kulminacja (Culmination). Kulminacja ma zarówno ofensywne jak i defensywne zastosowanie. W ataku punktem kulminacyjnym jest taki punkt w czasie i przestrzeni, gdy siła bojowa agresora nie wykracza ponad siłę obrońcy. W tej sytuacji atakujący ponosi ryzyko ewentualnego odwetu i porażki i jeśli mimo tego kontynuuje atak to czyni to z wielkim niebezpieczeństwem. Sztuką ataku, na wszystkich poziomach jest osiągnięcie celu zanim zostanie osiągnięta kulminacja. Obrońca osiąga punkt kulminacyjny gdy nie ma już możliwości aby z prowadzeniem kontratakować lub skutecznie się bronić. Sztuką obrony jest przyciągnięcie atakującego do jego punktu kulminacyjnego i uderzenie w niego gdy ten odsłonił swoje zasoby i nie może z powodzeniem się obronić.

Kolejność działań

Planiści muszą ustalić najlepszą kolejność głównych działań aby podtrzymać wymagane tempo akcji w celu osiągnięcia wyznaczonych celów. To będzie wymagało rozważenie wielu czynników dotyczących geografii, transportu strategicznego, struktury dowodzenia, logistyki, rozbudowy inżynieryjnej i opinii publicznej. Ustalenie kolejności działań może być trudne w gwałtownie zmieniającej się sytuacji. Dlatego ustalone kolejności działań, które podejmą dowódcy muszą być wystarczająco elastyczne aby przystosować się do zmian.

Kolejność najważniejszych działań (lub bitew w głównej operacji) odnosi się bezpośrednio do decyzji dowódcy o określeniu faz. Faza reprezentuje okres podczas którego duża ilość siły jest zaangażowane w podobne czynności (na przykład rozmieszczenie). Przejście do innej fazy, takie jak przejście z rozmieszczenia do operacji obronnej wskazuje przeniesienie akcentu czy inaczej mówić głównego wysiłku. Na przykład faza pierwsza – obrona - może prowadzić do fazy drugiej – kontrofensywy, po której następuje faza trzecia konsolidacji i w końcu pojawiają się działania po konfliktowe.

Podczas planowania dowódcy określają i monitorują warunki, które muszą być spełnione przed przejściem do następnej fazy. Muszą określić fazy tak aby wykorzystać możliwości wynikające z działania przeciwnika oraz reagować na każde nieoczekiwane pogorszenie

sytuacji. Zmiany w fazach na którymkolwiek poziomie mogą prowadzić do okresowej słabości sił. W takiej sytuacji misje i organizacja sił często są zmieniane.

Logistyka jest kluczem do określania głównych faz kampanii. Operacyjni planiści muszą rozważyć położenie baz logistycznych, utworzenie i utrzymanie linii komunikacyjnych, założenie pośrednich baz logistycznych aby wspierały nowe fazy, i zdefiniowanie priorytetów dla serwisu i wsparcia.

Elementem kampanii połączonej jest operacja (kampania) powietrzna. W niektórych sytuacjach może ona być samodzielną i stanowić w istocie kampanię dowódcy teatru. Tematyce dowodzenia działaniami powietrznymi i planowania tych działań poświęcona jest część II.

3. PODSTAWOWE POJĘCIA Z ZAKRESU DOWODZENIA W NATO

Jest to wybór terminów i definicji zawartych w AAP – 6, słowniku terminów i definicji NATO.

Air corridor – korytarz powietrzny

Powietrzna trasa przelotu, zastrzeżona do wykorzystania przez samoloty własnych sił, ustanowiona w celu zapobiegania ich zestrzeleniu przez własne siły.

Air defence – obrona powietrzna

Wszelkie środki przeznaczone do likwidacji lub zmniejszenia efektywności wrogich działań powietrznych.

Air defence area – obszar obrony powietrznej

Ściśle określona przestrzeń powietrzna, w której musi być zaplanowana i zapewniona obrona powietrzna.

Air defence command – dowództwo obrony powietrznej

Organ odpowiedzialny za obronę powietrzną określonego obszaru.

Air defence commander – dowódca obrony powietrznej

Odpowiednio mianowany dowódca odpowiedzialny za obronę powietrzną określonego obszaru.

Air defence control centre – centrum kierowania obrona powietrzną

Centrum informacyjne, łączności i operacyjne prowadzące nadzór i koordynację działań lotnictwa, działań przeciwlotniczych, artylerii obrony powietrznej, baterii pocisków kierowanych oraz systemu ostrzegania przed napadem powietrznym w określonym obszarze odpowiedzialności obrony powietrznej.

Air defence early warning – system wczesnego ostrzegania obrony powietrznej.

Air defence ground environment – naziemne instalacje obrony powietrznej

Sieć naziemnych stanowisk radiolokacyjnych oraz centrów dowodzenia i kierowania, rozmieszczonych na określonym teatrze działań, wykorzystywanych do taktycznego kierowania obroną powietrzną.

Air defence identification zone – strefa identyfikacji obrony powietrznej

Obszar obrony powietrznej posiadający określone rozmiary, wewnątrz którego wymagana jest gotowość do prowadzenia identyfikacji, lokalizacji i kierowania samolotami.

Air defence operations area – obszar operacyjny obrony powietrznej

Obszar geograficzny o określonych granicach, wewnątrz którego ustalone są procedury minimalizujące wzajemne zakłócanie prowadzonej obrony powietrznej i innych działań, w którym może być wyznaczona jedna lub więcej następujących stref:

- Obszar działania obrony powietrznej;
- Obszar obrony powietrznej;
- Strefa identyfikacji obrony powietrznej;
- Parasol przykrycia ogniowego.

Air defence region – rejon obrony powietrznej

Jednostka geograficznego podziału obszaru obrony powietrznej.

Air defence sector – sektor obrony powietrznej (przeciwlotniczej).**Air interception – przechwycenie w powietrzu**

Działanie polegające na wzrokowym lub elektronicznym nawiązaniu kontaktu samolotu z innym samolotem.

Air interdiction – izolacja powietrzna

Działania powietrzne prowadzone w celu zniszczenia, neutralizacji, lub opóźnienia funkcjonowania wojskowego potencjału przeciwnika zanim będzie w stanie podjąć efektywne działania przeciwko naszym siłom, prowadzone na takiej odległości od własnych sił, że nie jest wymagana dokładna integracja każdego zadania lotniczego z ogniem i ruchem sił własnych.

Air mobility – zdolność do przerzutu drogą powietrzną

Cecha sił przemieszczanych drogą powietrzną, które pozwala im na taki przerzut przy zachowaniu zdolności do podjęcia walki lądowej.

Air movement – przerzut drogą powietrzną

Transport lotniczy jednostek, personelu, zaopatrzenia, sprzętu i materiałów.

Air policing – lotnicza kontrola przestrzeni powietrznej

Użycie samolotu przechwytyjącego w czasie pokoju w celu zagwarantowania nienaruszalności określonego obszaru powietrznego.

Air route – trasa powietrzna

Nawigacyjna przestrzeń powietrzna pomiędzy dwoma punktami, określona w zakresie niezbędnym do stosowania przepisów ruchu lotniczego.

Airspace control – kontrola przestrzeni powietrznej

Działalność prowadzona w rejonie walki, mająca na celu zwiększenie skuteczności operacji poprzez zwiększenie bezpieczeństwa oraz skutecznego i elastycznego wykorzystania przestrzeni powietrznej. Kontrola przestrzeni powietrznej prowadzona jest tylko w celu zapewnienia większej elastyczności operacji, natomiast uprawnienia do zatwierdzenia, nie zatwierdzenia lub rezygnacji z prowadzenia operacji bojowej przysługują wyłącznie dowódcy tej operacji.

Airspace control area – obszar kontroli przestrzeni powietrznej

Przestrzeń powietrzna jednoznacznie określona granicami obszaru operacji. Obszar kontroli przestrzeni powietrznej może być podzielony na podobszary kontroli przestrzeni powietrznej.

Airspace control authority – instytucja odpowiedzialna za kontrolę przestrzeni powietrznej.

Wyznaczony dowódca ponoszący całkowitą odpowiedzialność za działanie systemu kontroli przestrzeni powietrznej na obszarze kontroli przestrzeni powietrznej.

Airspace control boundary – granice kontroli przestrzeni powietrznej

Boczne ograniczenia obszaru kontroli przestrzeni powietrznej, strefy kontroli przestrzeni powietrznej o dużym zagęszczeniu ruchu lub obszaru przestrzeni powietrznej.

Airspace control system – system kontroli przestrzeni powietrznej

System jednostek, personelu, zasad, procedur i urządzeń koniecznych do wypełnienia zadań związanych z kontrolą przestrzeni powietrznej.

Airspace restrictions – ograniczenia korzystania z przestrzeni powietrznej

Specjalne środki ograniczające, mające zastosowanie do części przestrzeni powietrznej o określonych rozmiarach.

Air support – wsparcie lotnicze

Wszelkie formy wsparcia udzielanego przez siły powietrzne na morzu i lądzie.

Air support operations centre – centrum operacyjne wsparcia lotniczego

Oddział taktycznego systemu kontroli powietrznej, umiejscowiony w kwaterze głównej korpusu lub w kwaterze głównej odpowiednich sił lądowych, który koordynuje i kieruje bliskim wsparciem powietrznym oraz innymi taktycznymi operacjami wsparcia lotniczego.

Air surveillance – śledzenie powietrzne

Systematyczna obserwacja przestrzeni powietrznej wzrokowa oraz przy pomocy urządzeń elektronicznych i innego typu, prowadzona przede wszystkim w celu identyfikacji i określania ruchu samolotów i pocisków, własnych i przeciwnika, w obserwowanej przestrzeni powietrznej.

Air superiority – przewaga w powietrzu

Stopień dominacji w działaniach powietrznych nad siłami przeciwnika pozwalający siłom własnym, lądowym, morskim i powietrznym, na prowadzenie działań w określonym czasie i miejscu bez istotnych przeszkód ze strony przeciwnika.

Air supremacy – panowanie w powietrzu

Stopień panowania w powietrzu uniemożliwiający siłom powietrznym przeciwnika podjęcie efektywnych działań.

Allotment – tymczasowy przydział sił

Tymczasowa zmiana przydziału taktycznych sił powietrznych między podległymi dowództwami. Decyzja o dokonaniu takiego przydziału leży w kompetencji wyznaczonego dowódcy sprawującego dowództwo operacyjne.

Area of interest – rejon zainteresowania

Obszar stanowiący przedmiot zainteresowania dowódcy, obejmujący rejon wpływów, obszary przylegające do niego i rozciągające się w głąb terytorium nieprzyjaciela aż do celów prowadzonej lub planowanej operacji. Obszar ten obejmuje również tereny zajmowane przez te siły przeciwnika, które mogą stanowić zagrożenie dla wykonania zadania.

Area of operations – rejon działania

Część obszaru działań bojowych, niezbędna do prowadzenia operacji wojskowych i administracyjnego zarządzania operacjami wojskowymi.

Area of operational interest – rejon zainteresowania operacyjnego

W obronie powietrznej, obszar na którym realizowane jest automatyczne powiadomianie przyległych posterunków o kursach obiektów stanowiących przedmiot zainteresowania, prowadzone w oparciu o ustalone kryteria, takie jak określenie tożsamości obiektu oraz jego lokalizacja.

Area of responsibility – rejon odpowiedzialności

Określony obszar, na którym dowódcy obszaru przydzielono odpowiedzialność za zakładanie i utrzymanie obiektów, kierowanie ruchem oraz prowadzenie działań taktycznych odległymi siłami, a także określone uprawnienia umożliwiające pełnienie wymienionych funkcji.

Assembly area- rejon zbiórki

Obszar na którym zbiera się dowództwo przed dalszą akcją (rejon zbiórki).

Close air support – bezpośrednie (bliskie) wsparcie lotnicze

Działania lotnictwa przeciwko celom przeciwnika znajdującym się w pobliżu sił własnych, wymagające dokładnej integracji każdego zadania lotnictwa z ogniem i ruchem tych sił.

Combat air patrol – bojowy patrol powietrzny

Lot patrolowy wykonywany przez samolot nad rejonem celu, nad siłami osłanianymi, nad krytycznym rejonem walki lub nad obszarem podlegającym obronie powietrznej, w celu przechwycenia lub zniszczenia samolotu przeciwnika zanim osiągnie swój cel.

Combar ready – gotowy do walki

W odniesieniu do organizacji lub sprzętu: w dyspozycji do działań bojowych.

W odniesieniu do personelu: osoby przygotowane do działań bojowych w składzie jednostki, do której są przydzielone.

Combat ready aircraft – samolot w gotowości bojowej

Samolot gotów do walki, zatankowany, uzbrojony oraz posiadający gotową do walki załogę.

Combat zone – strefa działań bojowych (walki)

Strefa potrzebna siłom bojowym do prowadzenia operacji. Terytorium rozciągające się w przód od tylnej granicy grupy armii. Dzieli się ją na:

- przednią strefę działań bojowych, obejmującą terytorium rozciągające się w przód od tylnej granicy korpusów;

- tylną strefę działań bojowych, obejmujących zwykle terytorium leżące pomiędzy tylną granicą korpusów a tylną granicą grupy armii.

Communications zone – strefa łączności

Tyłowa część teatru działań (znajdująca się z tyłu, ale bardzo blisko strefy działań bojowych), w której rozmieszczone są linie łączności, elementy odpowiedzialne za zaopatrzenie i ewakuację oraz inne elementy potrzebne do bezpośredniego wsparcia obsługi sił bojowych.

Concentration area – rejon koncentracji

Rejon, znajdujący się zwykle na obszarze prowadzonej operacji, na którym koncentrują się oddziały przed rozpoczęciem działań.

Ograniczony obszar, na który kierowany jest zmasowany ogień w określonym czasie.

Concept – koncepcja

Przedstawienie pomysłu, wyrażającego sposób wykonania lub przeprowadzenia czegoś, mogące prowadzić do przyjęcia pewnej procedury.

Control – kontrola

Władza wykonywana przez dowódcę nad częścią działań podległej organizacji lub innej organizacji normalnie nie będącej pod jego dowództwem, obejmująca odpowiedzialność za realizację rozkazów lub dyrektyw. Cała lub część tej władzy może być przeniesiona lub przekazana.

Przy tworzeniu map, planów i fotogrametrii, wspólny termin określający system znaczników lub obiektów na powierzchni ziemi lub na mapie albo fotografii, których położenie i/ lub wysokość zostały lub będą określone.

Control and reporting centre – centrum kontroli i zbierania meldunków

Element podporządkowany taktycznemu centrum kontroli obszaru powietrznego, z którego prowadzona jest kontrola radarowa i ostrzeżenie w rejonie jego odpowiedzialności.

Control and reporting system – system kierowania i meldowania

System ustanowiony w celu: wczesnego ostrzeżenia, śledzenia i rozpoznania samolotów oraz śledzenia okrętów; kontroli wszystkich działań obrony przeciwlotniczej.

Składa się przede wszystkim z sieci radiolokacyjnych posterunków meldunkowych, ośrodków kierowania, systemu obserwacji oraz niezbędnej sieci łączności.

Coordinating authority – uprawnienia do koordynacji

Władza przyznana dowódcy lub innej osobie oznaczająca przypisaną mu odpowiedzialność za koordynację określonych funkcji lub działań angażujących siły dwóch lub więcej państw lub dowództw lub dwóch lub więcej rodzajów sił zbrojnych albo dwóch lub więcej jednostek tego samego rodzaju sił zbrojnych. Posiada ona prawo do żądania konsultacji zaangażowanych agencji lub ich przedstawicieli, ale nie posiada władzy do wymuszenia ich zgody. W przypadku rozbieżności zdań występujących pomiędzy zaangażowanymi agencjami, powinien podjąć próby uzyskania ostatecznej zgody drogą negocjacji. W przypadku niemożności uzyskania takiej zgody powinien przedstawić sprawę właściwym władzom.

Counter air operation – kontratak powietrzny (działania przeciwpowietrzne)

Operacja powietrzna skierowana przeciw nieprzyjacielskiej ofensywie powietrznej i jej potencjałowi defensywnemu, prowadzona w celu uzyskania utrzymania wymaganego poziomu panowania w powietrzu.

Cross – tell – przekaz.

Danger area – strefa niebezpieczna

W kontroli ruchu lotniczego, przestrzeń powietrzna o określonych rozmiarach, w której w określonym czasie mogą występować działania niebezpieczne dla lotu samolotu. Nazywana również airspace warning area.

Dead zone – przestrzeń (strefa) martwa

Obszar znajdujący się w maksymalnym zasięgu środka rażenia, radaru lub obserwatora, który nie może być pokryty ostrzałem lub obserwacją, prowadzonymi z danej pozycji, ze względu na istnienie przeszkód terenowych, lub ograniczeń związanych z parametrami trajektorii lub możliwościami celowniczymi uzbrojenia.

Część przestrzeni powyżej i wokół działa lub wyrzutni pocisków raketowych, w której nie można prowadzić ognia ze względu na ograniczenia mechaniczne lub elektroniczne.

Decentralized control – dowodzenie zdecentralizowane

W obronie przeciwlotniczej normalny tryb pracy, w którym wyższy szczebel dowodzenia monitoruje działania jednostki, bezpośrednio przydzielając im cele tylko wtedy, gdy konieczne jest zapewnienie właściwego podziału ognia lub w celu uniknięcia ataku na samoloty własne.

Defence area – rejon obrony

Dla dowolnego dowództwa, obszar działań rozciągający się od linii styczności do jego tyłów. Jest to rejon prowadzenia decydujących działań obronnych.

Defence in depth – obrona urzutowana w głąb

Rozmieszczenie wzajemnie wspierających się pozycji obronnych, których zadaniem jest pochłonięcie i stopniowe osłabienie ataku, przeciwdziałanie prowadzonej przez nieprzyjaciela początkowej obserwacji całej pozycji, oraz uniemożliwienie dowódcy manewrowania rezerwami będącymi w jego dyspozycji.

Defence readiness condition

Kod cyfrowy lub hasło informujące o osiągnięciu przez jednostkę stanu gotowości do prowadzonej operacji lub ćwiczeń. Nazywana również state of readiness.

Deployment - rozwinięcie

W marynarce wojennej, zmiana formacji z ustawienia do rejsu lub nawiązania styczności do formacji bojowej.

Przemieszczenie sił w obszarze operacji.

Ustawienie sił do walki.

Przemieszczenie sił na wymagany obszar operacji.

Detection – detekcja (wykrywanie)

Wykrywanie za pomocą dowolnych środków obecności osoby, obiektu lub zjawiska, mających potencjalne znaczenie wojskowe.

Emission control – kontrola emisji

Wybiórcza kontrola emitowanej energii elektromagnetycznej lub akustycznej. Cel takich działań może być dwojaki:

- minimalizacja ryzyka wykrywania takich rodzajów emisji i wykorzystania uzyskanej w ten sposób informacji przez nieprzyjaciela;
- zmniejszenie interferencji elektromagnetycznej i polepszenie w ten sposób jakości pracy sensorów jednostek własnych.

Engage – walka, starcie

W obronie powietrznej, komenda kierowania ogniem, używana do skierowania lub upoważnienia jednostki i / lub systemu uzbrojenia do podjęcia ostrzału określonego celu.

Engagemet control – kontrola zaangażowania walką

W obronie powietrznej, stopień sprawowanej kontroli funkcji operacyjnej jednostki obrony powietrznej związanych z wykryciem, identyfikacją, podjęciem walki i zniszczeniem wrogiego celu.

Escort – eskorta

Jednostka bojowa przeznaczona do towarzyszenia i ochrony innych sił lub konwoju.

Samolot przydzielony do ochrony innego samolotu na czas wykonywanego zadania.

Uzbrojona straż towarzysząca konwojowi, pociągowi, więźniowi, itd.

Uzbrojona staż towarzysząca osobom, stanowiąca wyraz uznania i honoru.

External reinforcing force – zewnętrzne siły wzmocnienia

Siły wzmocnienia stacjonujące w czasie pokoju w zasadzie poza obszarem ich zamierzonego użycia leżącego w kompetencji dowództwa NATO.

Fire coordination area – rejon koordynacji ostrzału

Rejon z określonymi ograniczeniami, do którego nie można prowadzić ognia bez zgody władz ustanawiających te ograniczenia.

Flight levels – pułapy lotu

Powierzchnie stałego ciśnienia atmosferycznego odnoszącego się do charakterystycznego ciśnienia podstawowego 1013.2 milibara (29.92 cala), które są rozdzielone określonymi przedziałami. (Pułapy lotu wyrażone są liczbą trzycyfrową, określającą setki stóp; np. pułap 250 wyraża wskazanie wysokościomierza ciśnieniowego 25 000 stóp, a pułap 255 jest wskazaniem 25500 stóp.

Forward edge of battle area – przedni skraj pola walki

Przednia granica rejonów rozmieszczenia jednostek bojowych sił lądowych, z wyjątkiem rejonów, w których działają siły osłonowe lub blokujące, utworzona w celu koordynacji wsparcia ogniowego, obsadzenia pozycji lub kierowania manewrami pododdziałów.

Forward line of own troops – przednia rubież wojsk własnych

Linia wskazująca najbardziej wysunięte pozycje wojsk własnych w jakiegokolwiek operacji wojskowej, w określonym czasie.

High density airspace control zone – strefa kontroli przestrzeni powietrznej o dużym nasileniu działań lotniczych

Przestrzeń powietrzna o danych wymiarach, określonych przez organy kontroli przestrzeni powietrznej, w której występuje duża koncentracja różnego rodzaju broni / użytkowników przestrzeni powietrznej.

Hostile track – niebezpieczny szlak

Klasyfikacja przypisana drodze, która według ustalonych kryteriów jest określona jako zagrożona przez przeciwnika.

Identification – identyfikacja, określenie tożsamości

1. Okazanie w jakikolwiek sposób swojego przyjaznego charakteru lub zamiarów.
2. Określenie w jakikolwiek sposób przyjaznego lub wrogiego charakteru wykrytej osoby, obiektu lub zjawiska.

W interpretacji zobrazowania, rozróżnienie obiektów w ramach poszczególnych typów lub klas.

Identification friend or foe – identyfikacja swój – obcy

System wykorzystujący transmisję sygnałów elektromagnetycznych, na które sprzęt sił własnych odpowiada automatycznie, np. wysyłając odpowiednie impulsy, odróżniając się przez to od sił przeciwnika. Nazywany zwykle IFF.

Interceptor – myśliwski samolot przechwytyjący

Załogowy statek powietrzny wykorzystywany do identyfikacji i / lub zwalczania obiektów powietrznych. Zwany również fighter interceptor.

Interoperability – zdolność do współdziałania

Zdolność systemów, jednostek lub sił do zapewnienia oraz przyjęcia świadczeń innym i od innych systemów, jednostek lub sił w celu efektywnego wspólnego działania.

Missile engagement zone – strefa działania systemu pocisków raketowych.

Mission – misja, zadanie

1. Jasne i zwięzłe podanie zadań i celów dowództwa.
2. Jeden lub więcej samolotów przeznaczonych do wykonania jednego ściśle określonego zadania.

Mobility – ruchliwość

Właściwość lub zdolność sił zbrojnych, pozwalająca im przemieszczać się z miejsca na miejsce z zachowaniem zdolności do wykonywania podstawowego zadania.

Monitoring – kontrola, obserwacja, monitorowanie

Proces nasłuchu, prowadzenia obserwacji i / lub rejestracji emisji sił własnych lub sprzymierzonych, w celu utrzymania i poprawienia standardów proceduralnych i bezpieczeństwa lub dla celów odwoławczych, zależnie od okoliczności.

Proces nasłuchu, prowadzenia obserwacji i / lub rejestracji emisji sił przeciwnika w celach wywiadowczych.

Proces wykrywania i pomiaru promieniowania za pomocą instrumentów. > zwany także radiological monitoring.

NATO airspace – przestrzeń powietrzna NATO

Przestrzeń powietrzna nad dowolnym państwem członkowskim NATO i nad jego wodami terytorialnymi.

NATO assigned forces – siły zbrojne wydzielone na potrzeby NATO

Siły zbrojne, które państwa członkowskie godzą się przekazać pod dowództwo operacyjne lub kontrolę operacyjną dowódców NATO, w ramach określonych systemów alarmowania lub w sytuacjach przewidzianych specjalnymi porozumieniami.

NATO command forces – siły zbrojne pod dowództwem NATO

Siły zbrojne, które państwa członkowskie wydelegowały pod dowództwo operacyjne lub kontrolę operacyjną dowódców NATO.

NATO earmarked forces – siły zbrojne przeznaczone do dyspozycji NATO w przyszłości

Siły zbrojne, które państwa członkowskie zgadzają się przekazać pod dowództwo operacyjne lub kontrolę operacyjną dowódców NATO w nieokreślonym bliżej czasie w przyszłości.

Officer in tactical command – oficer sprawujący dowództwo taktyczne

W terminologii sił morskich, starszy oficer, którego wysunięto na stanowisko dowódcze, albo oficer któremu powierzył on dowództwo taktyczne.

Operation – operacja, działanie

Działanie wojskowe lub wykonywanie strategicznych, taktycznych, szkoleniowych lub administracyjnych zadań wojskowych; proces prowadzenia walki, włącznie z przerzutem, dostawami

wami zaopatrzenia, atakiem, obroną i manewrami potrzebnymi do osiągnięcia celów bitwy lub kampanii.

Operation order – rozkaz operacyjny, rozkaz bojowy

Wytyczne dowódcy, zazwyczaj formalne, wydane podległym dowódcom, w celu skoordynowanego przeprowadzenia operacji.

Operation plan – plan operacyjny

Plan równoczesnego lub kolejnego prowadzenia jednej albo kilku operacji połączonych. Zazwyczaj oparty jest na ustalonych założeniach, występuje w formie wytycznych władz wyższych, co pozwala podległym dowódcom podległym dowódcom na przygotowanie uzupełniających planów i rozkazów. Określenie „plan” jest zazwyczaj używane zamiast określenia „rozkaz” podczas wczesnego przygotowania się do operacji. Plan operacyjny może zostać wprowadzony w życie w oznaczonym czasie lub na sygnał i wówczas staje się rozkazem operacyjnym.

Operational command – dowództwo operacyjne

Władza przyznana dowódcy do przydzielenia zadań podległym dowódcom, do rozwijania jednostek do działań, do ponownego przydzielania sił oraz do zatrzymania sobie lub przekazywania komuś innemu kontroli operacyjnej i / lub taktycznej, jeśli uzna to za niezbędne. Władza ta nie obejmuje odpowiedzialności za administrację czy logistykę; może być rozciągnięta również na siły przydzielone temu dowódcy.

Operational control – kontrola operacyjna

Zakres władzy przyznany dowódcy do kierowania przydzielonymi mu siłami zbrojnymi tak, aby mógł on wykonać określone zadania, ograniczone zwykle jeśli chodzi o funkcje, czas lub położenie, do rozwijania tych jednostek do działań oraz do zatrzymywania sobie lub przekazywania komuś innemu kontroli taktycznej nad tymi jednostkami. Władza ta nie obejmuje możliwości wyznaczania oddzielnych zadań dla części tych sił; nie obejmuje też kontroli administracyjnej ani logistycznej.

Operational readiness – gotowość operacyjna

Zdolność jednostki / formacji, okrętu, systemu broni lub wyposażenia do wykonania zadań lub prowadzenia działań, do których zostały powołane lub przeznaczone. Może być używana w znaczeniu ogólnym lub do określenia stopnia gotowości.

Passive – pasywny

W rozpoznaniu, przymiotnik określający czynności lub wyposażenie, które nie emituje dającej się wykryć energii.

Passive air defence – pasywna obrona powietrzna

Wszelkie środki, inne niż w aktywnej obronie powietrznej, podejmowane w celu zmniejszenia skuteczności działań sił powietrznych przeciwnika. Do środków tych zalicza się dezinformację, rozproszenie (rozśrodkowanie) i użycie konstrukcji ochronnych.

Radar coverage – pokrycie radarowe

Granice obszaru wewnątrz którego możliwe jest wykrycie obiektów przez jedną lub więcej stacji radarowych.

Ready – gotów

Określenie stosowane do wskazania, że broń jest załadowana, wycelowana i przygotowana do strzelania.

Rear area – rejon (strefa tyłów)

Dla dowolnego szczebla dowodzenia, obszar rozciągający się w przód od jego tylnej granicy, do tyłu obszaru odpowiedzialności następnego, niższego szczebla dowodzenia. Obszar ten przeznaczony jest głównie dla wykonywania funkcji zabezpieczenia działań bojowych.

Recognition – rozpoznanie

Określenie charakteru wykrytej osoby, obiektu lub zjawiska oraz jeśli to możliwe, ich klasy lub typu. Może ono obejmować określenie danej jednostki w ramach poszczególnej klasy lub typu.

Relase – zwolnienie

W uzbrojeniu lotniczym zamierzone oddzielenie swobodnie opadającego zasobnika od podwieszenia, w celu jego użycia.

Repotring post – posterunek kontrolny

Element systemu kontroli i meldowania wykorzystywany do zwiększenia zasięgu pokrycia radarowego centrum kontroli i meldowania. Nie obejmuje on kontroli lotniczej.

Restriicted area – rejon zastrzeżony, strefa ograniczonego dostępu

Przestrzeń powietrzna o określonych wymiarach, rozciągająca się ponad obszarem lądowym lub wodami terytorialnymi państwa, w której lot samolotu podlega szczególnym ograniczeniom.

Obszar, w którym stosuje się specjalne środki ograniczające aby zapobiec lub zminimalizować możliwość wystąpienia kolizji między jednostkami sił własnych.

Obszar, będący pod zarządkiem wojskowym, w którym stosuje się specjalne środki bezpieczeństwa, zapobiegające przedostaniu się do niego osób nieupoważnionych.

Restricted operations area – strefa ograniczonego działania

Strefa powietrzna o określonych rozmiarach, wyznaczona przez władze kontroli ruchu lotniczego w szczególnych warunkach operacyjnych, w której działanie jednego lub więcej użytkowników przestrzeni powietrznej jest ograniczone.

Rules of engagement – zasady podjęcia (prowadzenia) walki (działań), reguły reagowania

Dyrektywy wydawane przez kompetentne władze wojskowe, określające okoliczności ograniczenia w jakich zostanie podjęta i / lub kontynuowana walka z siłami przeciwnika.

Sector of fire – sektor ogniowy

Wyznaczony obszar, który powinien być pokryty ogniem prowadzonym z broni obsługiwanej indywidualnie lub przez załogę, bądź broni pojedynczego strzelca.

Staging area – strefa etapowa

W operacjach morsko-desantowych lub lotniczych, ogólny obszar leżący pomiędzy miejscem zaokrętowania a celem operacji morsko-desantowej lub lotniczej, poprzez który siły lub ich część przechodzą po zaokrętowaniu w celu uzupełnienia paliwa, przegrupowania okrętów i / lub przeprowadzenia ćwiczeń, inspekcji i rozdziału wojsk.

Rejon ogólny przeznaczony do koncentracji jednostek wojskowych i podróżującego personelu w czasie przemieszczania się pomiędzy liniami komunikacyjnymi.

Standarization – standaryzacja

W ramach NATO, proces rozwijania koncepcji, doktryn, procedur i wzorców w celu osiągnięcia i utrzymywania najskuteczniejszych poziomów kompatybilności, interoperacyjności, wymiennalności i ujednolicenia w dziedzinie operacji, administracji i materiałów.

State of readiness – stan gotowości

Tactical air control centre – ośrodek dowodzenia lotnictwem taktycznym

Zasadnicze stanowisko operacji powietrznych (zlokalizowane na lądzie lub na okręcie), z którego kieruje się wszystkimi samolotami i systemami ostrzegania taktycznych operacji (działań) lotniczych.

Tactical air control system – system dowodzenia lotnictwem taktycznym

Organizacja i wyposażenie niezbędne do planowania, kierowania i dowodzenia taktycznymi operacjami powietrznymi oraz koordynowania ich z działaniami innych rodzajów sił zbrojnych. System ten składa się z jednostek dowodzenia i elektronicznych urządzeń łączności, które zapewniają środki do prowadzenia scentralizowanego dowodzenia i zdecentralizowanego wykonania zadania.

Tactical command – dowództwo taktyczne

Władza przyznana dowódcy do stawiania zadań siłom będącym pod jego dowództwem w celu wykonania zadań postawionych przez wyższe dowództwo.

Tactical control – kontrola taktyczna

Szczegółowe, zwykle lokalne kierowanie i kontrola ruchów wojsk i manewrów niezbędnych do wykonania przydzielonych zadań.

Tactical level of war – taktyczny szczebel działań bojowych (wojny)

Szczebel działań bojowych, na którym planuje się i prowadzi bitwy i inne działania w celu osiągnięcia celów wojskowych przydzielonych formacjom i jednostkom taktycznym.

Target acquisition – przechwycenie celu

Wykrywanie, identyfikacja i ustalenie położenia celu z dokładnością, pozwalającą na efektywne użycie broni.

Target allocation – przydzielanie celów

W obronie przeciwlotniczej, proces przydzielania poszczególnych celów lub obszarów, określonym pododdziałom rakiet typu ziemia – powietrze lub samolot przechwytyjącym.

Target analysis – analiza (ocena) celu

Zbadanie potencjalnych celów dla określenia ich znaczenia z wojskowego punktu widzenia, kolejności zniszczenia i wyboru rodzaju broni potrzebnej do osiągnięcia żądanego poziomu zniszczeń lub strat.

Target discrimination – rozróżnianie celów

Zdolność systemu obserwacji lub systemu naprowadzania do identyfikacji lub atakowania jakiegokolwiek celu spośród wielu obecnych.

Track – ślad

Znak pozostawiony na ziemi po przejściu lub obecności osoby lub jakiegoś obiektu.

W lotniczym rozpoznaniu fotograficznym, nakazany tor względem terenu, po którym porusza się obiekt latający w czasie wykonywania zadania.

Track (to) – śledzić, śledzenie

Wyświetlać lub rejestrować kolejne pozycje przemieszczającego się obiektu.

Obserwować punkt świetlny w celu naprowadzania pocisku.

Utrzymywać poprawnie wycelowaną broń lub przyrząd celowniczy na poruszający się obiekt.

Rzutowanie na powierzchnię ziemi toru statku kosmicznego, samolotu lub okrętu, którego kierunek w każdym punkcie wyrażony jest w stopniach liczonych od kierunku północy (rzeczywistej, magnetycznej lub siatki współrzędnych).

Track production – meldowanie o sytuacji powietrznej

Funkcja wykonywana przez jednostkę kontroli przestrzeni powietrznej polegająca na korelowaniu w meldunkach czynnych i biernych sygnałów radarowych obiektów wraz z ich poprzednimi pozycjami, tożsamością, wysokością, liczebnością i kierunkiem.

Track production area – rejon meldowania o sytuacji powietrznej

Obszar, w którym śledzenie obiektów prowadzone jest przez jedną stację radarową.

Track telling – przekazywanie informacji o sytuacji powietrznej

Proces przekazywania informacji z obserwacji przestrzeni powietrznej i danych taktycznych między systemami dowodzenia lub między urządzeniami w ramach tych systemów. Powiadomienie może być klasyfikowane następująco:

Powiadamanie w dół – przekazywanie informacji z wyższego szczebla dowodzenia do niższego.

Powiadamanie poziome – przekazywanie informacji pomiędzy urządzeniami na tym samym szczeblu operacyjnym.

Powiadamanie w górę – przekazywanie informacji do wyższego szczebla dowodzenia.

Powiadamanie na zakładkę – przekazywanie do sąsiadujących urządzeń informacji o wykryciu obiektów w rejonie odpowiedzialności.

Powiadamianie pośrednie – przekazywanie informacji między urządzeniami za pośrednictwem innych urządzeń. Sposób powiadamiania stosowany przy wykorzystaniu urządzeń zautomatyzowanych w zniszczonym środowisku komunikacyjnym.

Tracking – śledzenie

Precyzyjne i ciągle określanie pozycji celów przy pomocy radaru, systemów optycznych i innych.

Unit – jednostka

Element wojskowy, którego struktura określona jest przez kompetentne władze w tabeli organizacyjno – etatowej i wyposażenia; część organizacji.

Organizacyjna nazwa pododdziału wchodzącego w skład zgrupowania bojowego.

Stała lub podstawowa wielkość w jakiej element zaopatrzenia jest rozdzielany wydawany lub zużywany.

Unit strenght – siła jednostki

Określenie stosowane do wojsk własnych lub przeciwnika, dotyczące liczby żołnierzy, wielkości zapasów, sprzętu, uzbrojenia, pojazdów i ogólnych zdolności zabezpieczenia logistycznego.

Visual identification – identyfikacja wzrokowa

W systemie kierowania lotami, sposób naprowadzania, w którym samolot podąża za celem radarowym i jest automatycznie ustawiany tak, aby umożliwić pilotowi identyfikację wzrokową.

Vital area – obszar o pierwszorzędym znaczeniu

Określony obszar lub instalacja, przeznaczone od ochrony przez jednostki obrony przeciwlotniczej.

Warning order – rozkaz przygotowawczy, wstępne zarządzenie bojowe

Wstępna zapowiedź rozkazu, lub akcji, która nastąpi.

Weapon engagement zone – rejon odpowiedzialności poszczególnych jednostek sprzętu

W obronie powietrznej, przestrzeń powietrzna o określonych wymiarach, w której odpowiedzialność za prowadzenie walki spoczywa na poszczególnych systemach (zestawach) uzbrojenia.

Weapon system employment concept – plan wykorzystania systemu uzbrojenia

Obszar opis, oparty na ustalonych charakterystykach, zastosowania określonego sprzętu lub uzbrojenia, w zasadach działań taktycznych i przyszłych doktryn.

Weapon(s) system – system uzbrojenia

Połączenie jednego lub więcej środków uzbrojenia z odpowiednim sprzętem, materiałami, obsługą, personelem i środkami dowozu oraz instalacji, niezbędnymi dla zapewnienia jego samowystarczalności.

Weapons free – ostrzał dowolny

W obronie powietrznej, komenda wprowadzająca stan, w którym systemy uzbrojenia mogą strzelać do każdego celu, który nie został rozpoznany jako należący do sił własnych.

Weapons hold – ostrzał wstrzymany

W obronie powietrznej, komenda wprowadzająca stan, w którym systemy broni mogą strzelać tylko w obronie własnej lub w wyniku otrzymania rozkazu.

Weapons tight – ostrzał organiczny

W obronie powietrznej, komenda wprowadzająca stan, w którym systemy broni mogą strzelać tylko do celów rozpoznanych jako obce.

Druk AON nr 707/WW

